

nummer 2/1979

Reclassering

# Justitiële verkenningen

80044-  
80048

etenschappelijk

derzoek en

cumentatie

trum

## Inhoud

blz.	
3	Voorwoord
5	drs. G.J. Thomassen Hulpverleningsmetho- den: een evaluatie 80044
29	drs. J.L.P. Spickenheuer en drs. L.C.M. Tigges 80045 Opleiding en scholing van de reclasseringsmaat- schappelijk werkers
40	dr. M.J.M. Brand-Koolen Enkele gedachten 80046 over de inhoud van voorlichtingsrapporten
49	drs. P.A.M. Eijkelhof-van der Lans Reclasse- ring in het Huis van Bewaring 80047
71	P.J. Linckens en drs. L.C.M. Tigges Kwanti- tatieve gegevens over de vroeghulp 80048
88	Literatuuroverzicht
88	Algemeen
89	Strafrecht en strafrechtspleging
94	Criminologie
113	Reclassering
116	Gevangeniswezen
120	Politie
123	Psychiatrische zorg
124	Kinderbescherming
127	Drugs
128	Boekwerken

NCJRS

NOV 5 1980

ACQUISITIONS

# Reclassering in het Huis 80047 van Bewaring

door drs. P.A.M. Eijkelhof- van der Lans\*

## Inleiding

Ook binnen het Huis van Bewaring zijn mensen van de reclassering werkzaam, en wel in de functie van rijksreclasseringsambtenaren in algemene dienst. De vraag die in dit artikel aan de orde wordt gesteld, is, welke reclasseringsactiviteiten deze maatschappelijk werkers in feite kunnen verrichten binnen de totale institutie die het Huis van Bewaring (H. v. B.) is. Ze worden immers geconfronteerd met de twee vaak tegengesteld werkende doelstellingen van het gevangeniswezen, nl. 'resocialisatie' van de gedetineerde en 'beveiliging' van de maatschappij.

49

In het huidige justitiële stelsel worden gedetineerde mensen onvermijdelijk handelingsonbekwaam gemaakt. Vooral de preventief gehechten in het H. v. B. verkeren in een zeer onzekere situatie, waarin ze talloze vragen en problemen hebben (t.a.v. hun eigen toekomst, hun situatie thuis, de gang van zaken in het H. v. B.), die ze niet zelf kunnen oplossen. Daarvoor hebben ze hulp nodig. Het helpen oplossen van concrete, vooral materiële gerichte, problemen wordt wel 'sociale dienstverlening' genoemd. Deze taak komt heel vaak bij de maatschappelijk werkers (m.w.ers.) terecht, hoewel zij dit beschouwen als oneigenlijk maatschappelijk werk. Vanwege het tijdrovend karakter ervan (in de zin van telefoontjes plegen, brieven schrijven, informatie geven en om informatie vragen) komen de m.w.ers nauwelijks toe aan hun eigenlijke taak, nl. hulpverlening aan de gedetineerde bij het oplossen van diens psycho-sociale problematiek (de zgn. immateriële hulpverlening). Van departementswege is dan ook toegezegd dat de zgn. oneigenlijke taken door andere functionarissen

\* Medewerkster van het stafbureau wetenschappelijke adviezen van de directie TBR/reclassering van het Ministerie van Justitie.

zouden worden verricht. De vraag is dan wel, waar de grens ligt tussen dienstverlening en hulpverlening.

Wanneer de m.w.er prioriteit geeft aan intensieve hulpverleningsrelaties, kan daarmee de dienstverlening in de knel komen.

Bovendien komt hij vanwege zijn professionele instelling vaak in botsing met de hiërarchische structuur van het H.v.B. en het beveiligingsprincipe.

In het hiernavolgende worden ten eerste de vragen en problemen van gedetineerden beschreven. Daarna wordt de organisatie van de hulpverlening in het H.v.B. uitgelegd. Dan wordt ingegaan op de positie van rijksreclasseringsambtenaar in algemene dienst, de historische achtergronden ervan, de moeilijkheden waarmee deze m.w.ers kampen. Een belangrijke vraag hierbij is, of hulpverlening niet vooral van buiten (door de particuliere reclassering) zou moeten komen. Vervolgens wordt het zgn. 'Experiment Sociaal Spreekuur' beschreven, dat in het H.v.B. te Breda wordt uitgevoerd, en dat een poging is om dienstverlening en hulpverlening in twee van elkaar onderscheiden organisatievormen onder te brengen. Dit experiment hoopt duidelijk te maken, welke functies maatschappelijk werk kan hebben in een Huis van Bewaring. Tenslotte worden in het laatste hoofdstuk enkele aandachtspunten opnieuw op een rijtje gezet.

**1. De gedetineerde in het Huis van Bewaring**  
'... In het begin valt er het nodige te regelen. Voor uzelf, maar waarschijnlijk ook thuis. Het personeel helpt u daarbij of brengt u in contact met andere mensen die u daarbij kunnen helpen ...'

(Uit de hernieuwde versie van een folder die aan iedere gedetineerde in het Huis van Bewaring wordt uitgereikt)

#### 1.1. *Een kluwen van vragen*

Men kan zich voorstellen, dat, wanneer iemand van de ene op de andere dag 'vast' komt te zitten tussen vier muren, er binnen het leven dat zich in zijn eigen omgeving afspeelt veel zaken ook 'vast' lopen. In de ziekenhuis-situatie — een soortgelijk vastzitten — kan men dan nog van alles regelen via de telefoon

en via het bezoek dat vrij gemakkelijk toegang krijgt. In een penitentiaire inrichting is men afhankelijk van het personeel dat als tussenschakel fungeert tussen de gedetineerde en de buitenwereld. Zelfs het bezoek moet geregeld worden via allerlei functionarissen. Wat de gedetineerde ook met de buitenwereld wil, altijd moet hij langs de bewaarder en het aanvraagformuliertje. De detentie stelt per definitie grenzen aan het zelfstandig handelend optreden van de gedetineerde.

Bovendien is hij als preventief gehechte 'gevangen' in de onzekere situatie van de strafrechtelijke procedure. Hij weet niet hoe lang het nog duurt, wat er precies gaat gebeuren, en de personen die over hem beslissen (officier van justitie, rechter-commissaris, rechter) zijn ver weg en nagenoeg buiten bereik. Daarbij komt dan nog de onbekendheid met de organisatie van het huis van bewaring, waar men toch wel in korte tijd de weg moet leren kennen, wil men zich daar kunnen handhaven.

Er zijn tientallen vragen te stellen en honderden problemen op te lossen. De uitgereikte folders en een uittreksel van het huishoudelijk reglement, dat in iedere cel aanwezig hoort te zijn, kunnen die onzekerheid slechts gedeeltelijk wegnemen. Het is immers een bekende ervaring van de hulpverleners in Huizen van Bewaring dat er voortdurend een lawine van vragen en problemen op ze af blijft komen.

Enerzijds zijn dat kwesties die de gedetineerde vanwege de beperktheid van de detentiesituatie niet zelf kan oplossen. Anderzijds kunnen zich ook problemen voordoen waar hij niet zonder hulp uit kan komen.

Een gebruikelijk onderscheid in de vraagstelling is die tussen de zogenaamde materiële en immateriële vragen. De materiële vragen zijn heel concreet: 'Hoe gaat het verder met mijn huis, met mijn werk, met mijn uitkering, met mijn inkomsten; kan mijn vrouw zich alleen redden; wat moet er met de kinderen gebeuren; hoe worden de huur en eventuele schulden betaald; hoe krijg ik mijn kleren hier?' en ook: 'Wanneer zie ik mijn advocaat, de reclassering; hoe krijgt ik mijn spullen terug die in beslag genomen zijn; wanneer is



de rechtszitting; wat betekent de uitspraak precies?' enz.

De immateriële vragen liggen in de sfeer van de zogeheten 'achterliggende problematiek'; ze zijn niet concreet te duiden en lopen uiteen van: 'Hoe kwam ik ertoe dat delict te plegen?' tot 'Wat is er misgegaan in de relatie met mijn vrouw (vriend of vriendin) en hoe krijg ik het weer goed?'

Het gaat met name om al die factoren in de omstandigheden en persoonlijkheid van de gedetineerde, die van invloed waren op zijn delictpleging en/of een beïnvloedende rol zullen gaan spelen in zijn situatie na de vrijlating.

De scheiding tussen materiële en immateriële zaken is niet erg scherp te trekken. Zo kunnen bijvoorbeeld de factoren die bijdroegen tot delictpleging zowel liggen op het materiële als op het immateriële vlak waarbij ze elkaar haast onontwarbaar beïnvloeden.

52 Kortom: de preventief gehechte in het Huis van Bewaring voelt zich verstrikt in een kluwen van allerhande vragen welke altijd — alleen al vanwege de detentiessituatie — met behulp van anderen ontrold moet worden.

### 1.2. *Het antwoord van justitie*

Artikel 26 van de Beginselenwet van 1951 stelt: 'Met handhaving van het karakter van de straf of de maatregel wordt hun tenuitvoerlegging mede dienstbaar gemaakt aan de voorbereiding van de terugkeer der gedetineerden in het maatschappelijk leven.' Dit fameuze artikel was een neerslag van een verandering in het maatschappelijk denken over het effect van vrijheidsstraf. Straffen helpt niet. Vrijheidsbeneming blijkt recidive niet te voorkomen. Resocialisatie behoort derhalve in de gevangenis te beginnen, en liefst al in het Huis van Bewaring.

Er is echter meer. Het is de detentiesituatie zelf die bij de gedetineerde onherroepelijk leidt tot inperking van de persoonlijkheid en tot afsluiting voor de werkelijkheid. Dit zijn psychische processen die met vaktermen als depersonificatie, regressie e.d. aangeduid worden. Hij is niet langer handelingsbekwaam en op zijn sociale relaties kan hij geen invloed meer uitoefenen. De huidige manier waarop

het bezoek geregeld wordt blijkt veelal averechts te werken, nl. de verwijdering juist te vergroten tussen hem en de buitenwereld. De laatste jaren is justitie steeds meer oog gaan krijgen voor deze negatieve uitwerking van de detentie. Het idee heeft postgevat, dat het vooral de vrijheidsbeneming op zich is, die als de straf moet worden gezien. Iedere toevoeging van leed dient zoveel mogelijk vermeden te worden.

## 2. Hulpverlening in het Huis van Bewaring

### 2.1. *Bejegening*

Het principe van resocialisatie ligt ten grondslag aan de invoering van het begrip 'bejegening' in de opzet van de penitentiare inrichting.

53 Sinds Artikel 26 Beginselenwet Gevangeniswezen (1951) in werking trad, heeft men geprobeerd beide — vaak tegengesteld werkende — doeleinden 'beveiliging van de maatschappij' en 'resocialisatie van de delinquent' na te streven. In het kader van de resocialisatie past dan het 'bejegenen' van de gedetineerden zodanig dat er meer rekening wordt gehouden met de behoeften van de individuele gedetineerden. Ze zouden in staat moeten worden gesteld toch nog zoveel mogelijk vorm te geven aan hun eigen leven.

Om te voldoen aan de beide doeleinden Beveiliging en Resocialisatie is het personeel van de penitentiare inrichting naar verschillende functiegroepen samengesteld. De ene groep, i.c. de bewaarders, concentreert zich op de beveiliging. De andere groep bestaat uit de professionele hulpverleners, die zich primair richten op mogelijkheden tot resocialisatie van de gedetineerden. In de praktijk loopt dit uiteraard door elkaar. Ook de bewaarder wordt geacht de gedetineerde te bejegenen met het oog op zijn resocialisatie. En als het erop aankomt behoort ook de hulpverlener informatie door te geven die voor de beveiliging van belang is, ook al is die informatie hem in vertrouwen gegeven.

Deze tweeslachtigheid komt tot uiting in de taakomschrijving van de stafleden verbonden aan de inrichting, te weten: psychologen, maatschappelijk werkers en andere gedragsdeskun-

digen. Artikel 37, lid 2, Huishoudelijk Reglement — Huis van Bewaring, noemt de volgende taken:

'Behoudens de hun opgedragen hulpverlening aan gedetineerden, individueel of in groepsverband, hebben zij tot taak:

- a. de directeur te adviseren omtrent de bejegening van individuele gedetineerden en de verwezenlijking van zo gunstig mogelijke omstandigheden in de inrichting;
- b. de aan de inrichting verbonden ambtenaren behulpzaam te zijn bij de uitoefening van hun taak'.

Hieruit blijkt dat een staflid, d.w.z. een professionele hulpverlener, verplichtingen heeft naar drie zijden: gedetineerde/cliënt, directie en executief personeel (o.a. de bewaarders).

## 2.2. Spanningsveld

De professionele hulpverlener in een Huis van Bewaring bevindt zich onvermijdelijk in een potentieel spanningsveld tussen de verwachtingen van de drie genoemde sectoren in. Hij heeft te maken met eisen gesteld aan hem, gezien zijn zelfstandige beroepsuitoefening als hulpverlener en met eisen vanuit de organisatie van de detentie-inrichting als totale institutie. Deze kunnen tegenstrijdig zijn en de hulpverlener belemmeren in zijn functie-uitoefening. Daarentegen zou de hulpverlener vanwege zijn positie juist heel goed een functie kunnen vervullen als *intermediair* tussen gedetineerde en directie en tussen gedetineerde en personeel. Hij zou de gedragingen van de verschillende groepen ten opzichte van elkaar kunnen verduidelijken. Op deze manier zou het spanningsveld juist een verruimend in plaats van een belemmerend effect hebben op de hulpverlening.

In de praktijk echter is de spanning vaak te snijden. Dit is mede te wijten aan het verschijnsel van *professionalisering* binnen het gevangeniswezen. Aan het bestaande instituut dat qua personeel en organisatie erop gericht was om mensen opgesloten te houden om daarmee de maatschappij te beschermen, werd een groep van deskundigen toegevoegd die zich vooral met die opgesloten mensen gingen bemoeien. Dit gebeurde zonder dat de bestaande structuur wezenlijk veranderd

werd. Iedere deskundige werkt bovendien vanuit een eigen discipline op een eigen afgebakend terrein. Deze ontwikkeling werkt de polarisatie tussen de groepen 'beveiligers' en 'hulpverleners' in de hand. De bewaarder zet zich af tegen de deskundigheid van de hogergeplaatste hulpverlener. De professionele hulpverlener is geïrriteerd als de bewaarder (evenals iedere andere functionaris) zich 'op eigen houtje' met hulpverlening bezighoudt. Door introductie van het begrip 'bejegening' is getracht een brug te slaan tussen 'beveiliging' en 'hulpverlening'. Dat is echter niet voldoende om het spanningsveld ten goede te keren. Daarvoor is wederzijds begrip en acceptatie noodzakelijk, naast een organisatie van de hulpverlening die voor iedereen in het Huis van Bewaring duidelijk is.

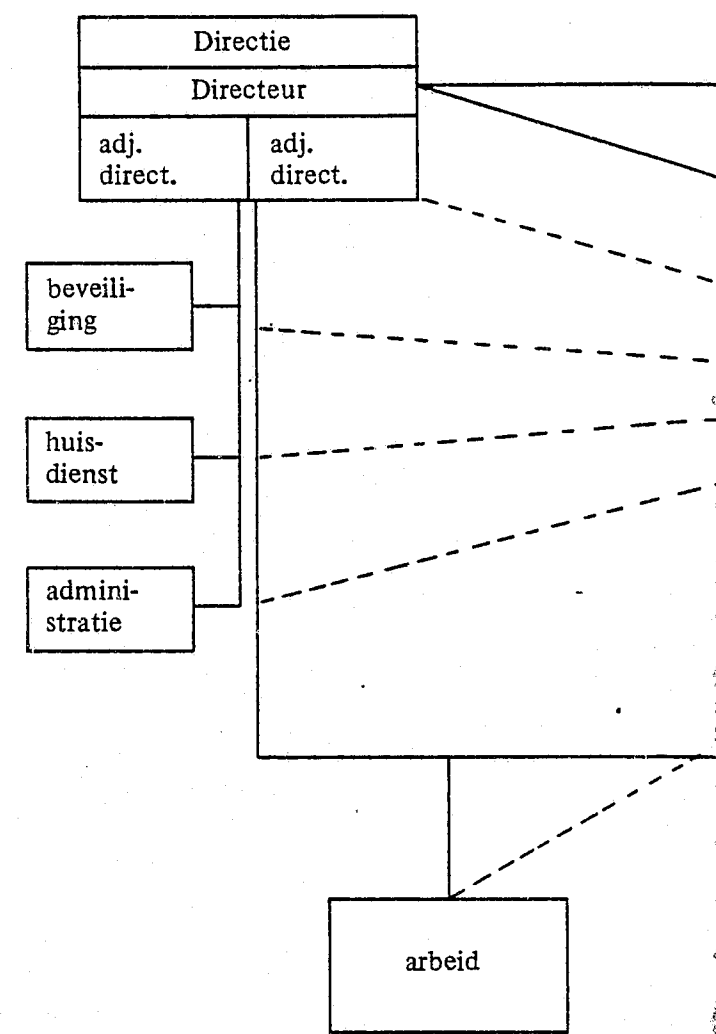
## 2.3. Organisatieschema

In het huidige organisatieschema van de penitentiaire inrichting wordt aangegeven hoe de verplichtingen van de stafleden ten opzichte van gedetineerden en uitvoerend personeel langs bepaalde communicatielijnen lopen (zie figuur 1). Deze lopen niet rechtstreeks, maar via de bejegeningencoördinator, die blijkbaar, wanneer hij inderdaad is aangesteld, een belangrijke positie inneemt. Hij dient erop toe te zien dat alle activiteiten die plaatsvinden op het gebied van de arbeid en de vrijetijdsbesteding op elkaar worden afgestemd en hij houdt contact met de groepsleiders van de verschillende leefeenheden. Het is nog niet duidelijk in hoeverre deze coördinerende functie in de praktijk inderdaad het beschreven spanningsveld vermindert.

Formeel gezien zijn in het kader van de resocialisatie van de gedetineerde zowel de bejegeningencoördinator als de gespecialiseerde hulpverleners belangrijk.

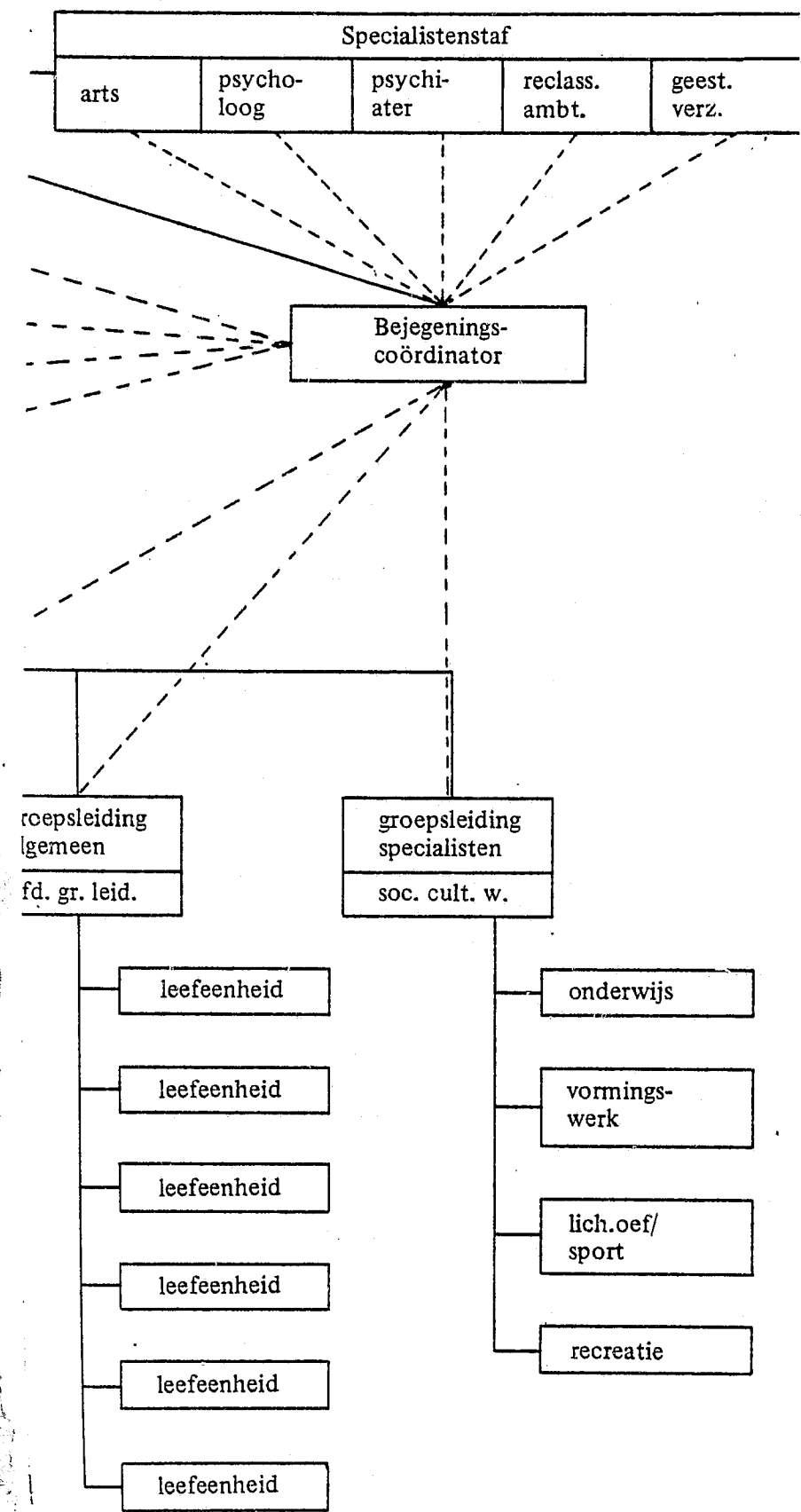
Het organisatieschema geeft aan dat de specialistenstaf kan bestaan uit artsen, psychologen, psychiaters, geestelijke verzorgers en reclasseringsambtenaren. De laatste functionarissen heten officieel rijksreclasseringsambtenaren in algemene dienst, tewerkgesteld als maatschappelijk werkers in een penitentiaire inrichting, en op deze functie willen we nu verder ingaan.

Fig. 1. Organisatieschema penitentiaire inrichting



56

— hiërarchische lijn  
- - - functionele lijn



### 3. De rijksreclasseringsambtenaar in algemene dienst

Volgens de advertentie waarmee men deze functionaris werft is zijn/haar taak:

'Hulpverlening aan gedetineerden bij het oplossen van de psycho-sociale problematiek die hen in de detentiesituatie heeft gebracht en die door deze situatie wordt versterkt, resp. opgeroepen. Voorts: verrichten van werkzaamheden m.b.t. communicatie in de inrichting, voor zover die voortvloeien uit de opvattingen omtrent de hulpverlening in het algemeen.'

Voor deze functie is o.a. het diploma H.B.O. maatschappelijk werk vereist.

#### 3.1. *Geschiedenis*

Dat deze post bekleed wordt door een functionaris die formeel ressorteert onder de Directie T.B.R. en reclassering, is het gevolg van een ontwikkeling van de laatste jaren, geformaliseerd per 1 november 1973.

Vóór die tijd bestond in elke penitentiaire inrichting een Sociale Dienst met een of meer sociale ambtenaren, die net als alle andere functionarissen in de inrichting, ressorteerden onder de Directie Gevangeniswezen. Aan het eind van de jaren '40 werd de Sociale Dienst ingesteld als gevolg van het gewijzigd maatschappelijk denken over de resocialiserende functie van detentie. In de begintijd hadden de traditionele gevangenisfunctionarissen moeite de sociaal-ambtenaar te accepteren die immers vooral aandacht besteedde aan de gedetineerde als persoon.

Langzamerhand kreeg de sociaal-ambtenaar echter zijn eigen plaats in het gevangenisbestel. Hij organiseerde het sociaal-culturele werk in de inrichting, verrichtte de vereiste rapportage-werkzaamheden (bijv. in het kader van de voorwaardelijke invrijheidstelling) en verleende hulp en steun aan individuele gedetineerden als dat gevraagd werd.

Langzamerhand werden zijn prioriteiten vooral verlegd naar deze individuele hulp- en steunverlening. Dit hing samen met een verschuiving in de beroepsuitoefening van de maatschappelijk werker naar een grotere *cliëntgerichtheid*. De sociaal ambtenaar werd geconfronteerd met de (in de eerste paragraaf beschreven) massa vragen en problemen waar de gedeti-

neerde, en met name de preventief gehechte, mee te kampen heeft. Meer en meer ontstond tussen de sociaal ambtenaar en de betrokken gedetineerde een zgn. hulpverleningsrelatie waarin ook de achterliggende problematiek aan de orde kon komen.

Deze hulpverlening aan de individuele gedetineerde kwam echter in gedrang met de andere taken van de sociaal-ambtenaar, zoals de rapportagewerkzaamheden en de organisatie en coördinatie van de vrijetijdsbesteding. Zijn hiërarchisch ondergeschikte positie wreekte zich, in vergelijking met de positie van stafleden, zoals de medische en geestelijke verzorgers. Bovendien bleek de toegenomen aandacht voor de persoonlijke situatie van de gedetineerde ertoe te leiden dat ook het thuismilieu in de hulpverlening betrokken werd. Daarmee werd het terrein betreden van de buiten de detentie-inrichting functionerende reclassering. Om de positie van de maatschappelijk werker duidelijker af te bakenen, werd van departementswege tot een omzetting van de functie van sociaal ambtenaar tot rijksreclasseringsambtenaar in algemene dienst (r.r.a.d.), te ressorteren onder de Directie T.B.R. en reclassering. Deze ambtenaar werd tevens tot staffunctionaris gepromoveerd.

#### 3.2. *Eigenlijke/oneigenlijke taken*

Met een dergelijke organisatorische verandering hoopte men een staffunctionaris binnen de penitentiaire inrichting te halen, die:

- a. tijdens het verblijf van de gedetineerde in de penitentiaire inrichting met deze persoon een *hulpverleningsrelatie* aan kan gaan vanuit de ideeën en doelstellingen van het maatschappelijk werk;
- b. vervolgens de *continuïteit* van die hulpverlening kan bevorderen binnen het geheel van de diverse reclasseringsbemoeienissen (voor, tijdens en na de detentie).

Een dergelijke hulpverlening noemt men wel het eigenlijke maatschappelijk werk (m.w.), in tegenstelling tot de zogenaamde voor het m.w. oneigenlijke taken, nl. de overgebleven activiteiten die voordien door de sociaal ambtenaar werden uitgevoerd. Hieronder vallen de organisatie van het sociaal-culturele werk en sommige rapportagewerkzaamheden,

maar ook die activiteiten die in de dienstverlenende sfeer liggen.

Dienstverlening, ook wel materiële hulpverlening genoemd, omvat vooral die werkzaamheden, die normaliter door de gedetineerde zelf zouden zijn verricht, ware hij niet opgesloten geweest, zoals: informatie inwinnen en diverse zaken regelen met betrekking tot de strafrechtelijke procedure, zijn situatie thuis, e.d. Bij de overgang van de functie naar een andere directie op het Ministerie van Justitie is toegezegd dat deze voor het maatschappelijk werk oneigenlijk gedachte taken geleidelijk aan door andere functionarissen binnen de inrichting zouden worden overgenomen. Daarbij wordt gedacht aan de aanstelling van een bejegeningencoördinator, een bejegeningadministratie en een sociaal-culturele werker.

### 3.3. Belemmeringen in de praktijk

60

Ondanks de instelling van de functie van de r.r.a.d. is de positie van het maatschappelijk werk binnen de penitentiaire inrichting tot op heden nog niet volledig uitgekristalliseerd. Men heeft daarbij o.a. te maken met twee problemen:

1. Het blijkt in de praktijk, m.n. vanuit de inrichting heel moeilijk een duidelijk onderscheid te maken tussen de voor het m.w. eigenlijke en oneigenlijke taken. *Waar ligt de grens tussen hulpverlening (m.w.'er) en dienstverlening* (de voormalige sociaal ambtenaar; bejegeningadministratie)? Naar wie moeten de bewaarders verwijzen als de gedetineerde met een vraag komt? In veel inrichtingen wordt in het spraakgebruik de term sociaal ambtenaar nog gehanteerd.

Ook voor de gedetineerde is het vaak niet duidelijk: hij bevindt zich in de eerder beschreven lawine van vragen en problemen. Met welke vragen moet hij naar de m.w.'er en met welke naar andere functionarissen?

2. Om financiële en/of formatietechnische redenen konden in diverse penitentiaire inrichtingen (waarvan de meeste Huizen van Bewaring) geen of onvoldoende functionarissen vrijgemaakt of aangesteld worden om de voor het m.w. oneigenlijke taken over te nemen. Dit heeft tot gevolg dat verschillende r.r.a.d.'s nog steeds de taken van de voor-

malig sociaal ambtenaar vervullen. Ook betekent dit dat het eerder besproken organisatieschema, m.n. op het punt van de bejegeningencoördinatie, in de meeste Huizen van Bewaring niet wordt ingevuld.

### 3.4. Hulpverlening van buiten

Door deze praktische probleemstelling heen speelt de ideologische vraag of hulpverlening vanuit m.w. perspectief eigenlijk wel mogelijk is binnen de totale institutie die het Huis van Bewaring is.

Hierbij komt in de eerste plaats de tegenstelling tussen de doeleinden beveiliging en resocialisatie weer boven, zoals die in paragraaf 2 aan de orde is gesteld. In hoeverre is een dergelijk spanningsveld belemmerend of juist verruimend voor de uitoefening van het m.w.? Een positieve uitwerking lijkt nu vaak afhankelijk te zijn van min of meer toevallige factoren, zoals bijv. de samenstelling van de directie, de staf, en het uitvoerend personeel.

61

In de tweede plaats wordt vaak betwijfeld of een hulpverleningsrelatie in een zo beperkt kader als het Huis van Bewaring met de bijbehorende onzekerheid over de duur van die relatie wel enige invloed of effect kan hebben op de cliënt.

De vraag, of hulpverlening om deze redenen niet principiële van buitenaf moet komen, wordt regelmatig gesteld. Gedacht wordt o.a. aan een districtsforensische dienst, welke als een multi-disciplinair team zou moeten functioneren. De particuliere reclassering pleit vanuit de zgn. 'verdunningsgedachte' (vermaatschappelijking van het justitiële apparaat) voor inschakeling van op detentiegebied gespecialiseerde reclasseringsfunctionarissen uit het particuliere reclasseringsveld. Ook de commissie-van Hattum is van mening dat de drempel naar de wereld buiten het Huis van Bewaring verlaagd moet worden. Het maatschappelijk werk binnen het Huis van Bewaring zou vooral een schakel moeten zijn in de hulpverleningsketen die reeds bestaat of op gang gebracht moet worden met hulpverleningsinstanties van buiten. Daarnaast zou de maatschappelijk werker hulp moeten verlenen in (crisis)situaties die in en door de



detentie ontstaan en waarin geen adequate voorziening voor handen is.

Het is duidelijk dat het erg moeilijk is om op deze wijze de taak van de m.w.'er precies af te grenzen. Waar ligt de grens tussen problemen die het gevolg zijn van de detentie en anderssoortige problemen? Zoals belicht in par. 1 is dat ook voor de gedetineerde moeilijk te onderscheiden. Voor hem lijkt het belangrijkste dat er binnen het Huis van Bewaring een *vast punt* en een *duidelijk moment* is waar en waarop hij zijn vragen aan de orde kan stellen. Voor de m.w.'er geldt dan dat hij op adequate wijze inhoud geeft aan zijn verantwoordelijkheden in het kader van de continuïteit van de hulpverlening, zowel tegenover de cliënt, tegenover de inrichting als tegenover de buitenreclassering.

Een van de mogelijke vormen waarin maatschappelijk werk in een Huis van Bewaring gestalte kan krijgen is het experiment dat sinds anderhalf jaar plaatsvindt in het Huis van Bewaring te Breda. Dit experiment, dat op initiatief van de m.w.'ers aldaar tot stand is gebracht, wordt uitgevoerd onder auspiciën van de Directies T.B.R. en Reclassering en Gevangeniswezen van het Ministerie van Justitie, en wordt begeleid en geëvalueerd door het Stafbureau Wetenschappelijke Adviezen van de Directie TBR/R.

De evaluatie wordt in de loop van 1979 afgesloten en aangezien het niet oirbaar is om vóórdien enige conclusies te trekken, zullen we ons in het volgende beperken tot een beschrijving van de organisatie, doelstelling en werkwijze van het bedoelde experiment.

#### 4. 'Experiment Sociaal Spreekuur' in het Huis van Bewaring te Breda

##### 4.1. *Sociale dienstverlening*

In het Huis van Bewaring te Breda wordt iedere werkdag een zgn. Sociaal Spreekuur gehouden voor gedetineerden die met concrete vragen zitten. Voor dit spreekuur kunnen ze zich van te voren opgeven via een aanvraagformuliertje. Gemiddeld komen er ongeveer tien gedetineerden per dag met concrete vragen naar het spreekuur, dat wordt bijgewoond door steeds dezelfde maatschappelijk werker en door

iemand van de bejegeningadministratie. De gedetineerde legt zijn probleem uit en de bejegeningmedewerker en maatschappelijk werker bekijken wat er aan gedaan kan worden. Als het een heel gecompliceerde zaak is met allerlei mogelijke consequenties neemt de m.w.'er het op zich. Ook doet hij dat wanneer het om een cliënt gaat bij wie hij een achterliggende problematiek vermoedt die hij met hem persoonlijk wil doorpraten. Ook kan het zijn dat de betrokken gedetineerde bekend staat als een 'moeilijk persoon' die beter onder de hoede van het m.w. kan blijven. Wanneer er geen sprake is van één van deze drie genoemde mogelijkheden neemt de bejegeningfunctionaris de afhandeling van het door de gedetineerde gedane verzoek op zich. Dat betreft het merendeel van de gevallen. De meest verzoeken behelzen nl. eenvoudige maar toch wel tijdrovende handelingen, zoals bijv. het schrijven van brieven, het invullen van formulieren, het plegen van telefoontjes naar advocaat, reclassering, allerlei instanties (zoals de Gemeentelijke Sociale Dienst) en de familie van de betrokkene. De afhandeling van de verzoeken gebeurt in de loop van de dag na het spreekuur. Indien noodzakelijk wordt de gedetineerde dan opgeroepen door de bejegeningadministratie of de m.w.'er, zodat ze gezamenlijk het betreffende probleem kunnen oplossen. Die zaken die weinig tijd kosten, zoals het geven van informatie — mondeling of via folders — worden op het spreekuur zelf afgehandeld. Met deze opzet van het sociaal spreekuur hopen de maatschappelijk werkers en bejegeningadministratie een aanbod van sociale dienstverlening te realiseren, waarop iedere gedetineerde recht heeft. Immers: opgenomen worden in een totale institutie, zoals het Huis van Bewaring, maakt de mensen per definitie handelingsonbekwaam. De bewuste inrichting heeft dan de taak om dit onvermogen tot handelen zoveel mogelijk te verlichten. Het sociaal spreekuur biedt de gedetineerden een mogelijkheid om die praktische problemen, waarin ze niet in eerste instantie zelf handelend kunnen optreden, aan de orde te stellen en eventueel tot een oplossing te brengen.

#### 4.2. Hulpverlening

Het bestaan van het sociaal spreekuur, waarheen gedetineerden met concrete verzoeken verwezen kunnen worden, geeft het team van maatschappelijk werkers meer ruimte om zich te wijden aan hun eigenlijke taken. Deze zijn volgens de functiebeschrijving van de r.r.a.d.: de hulpverlening aan gedetineerden bij het oplossen van hun psycho-sociale problematiek en werkzaamheden m.b.t. de hulpverlening in het algemeen en de communicatie in de inrichting.

In zekere zin valt het organiseren van het spreekuur onder de laatstgenoemde taak, omdat de betreffende m.w.er via het spreekuur vrij veel gedetineerden en hun vragen leert kennen en mede daardoor nogal wat contacten moet onderhouden zowel met functionarissen binnen de inrichting als met instanties erbuiten. Daarom wordt deze m.w.er meestal ook ingeschakeld als er met een gedetineerde (met wie geen hulpverleningscontact bestaat) een crisissituatie ontstaat die de nodige bliksemsnelle handelingen vereist. Een van de andere m.w.ers onderhoudt verder de meer formele contacten met directie en andere functionarissen binnen het H.v.B.

Ten behoeve van de individuele hulpverlening wordt met iedere nieuw binnen gekomen preventief gehechte een kennismakingsgesprek gevoerd waarin aan de betrokkene een hulpaanbod gedaan wordt. Hem wordt voorgesteld om regelmatig met een van de m.w.ers te praten over de problemen die hij ervaart in hemzelf, in zijn situatie thuis, in zijn situatie als gedetineerde, als preventief gehechte wachtend op zijn rechtszaak, met de nodige onzekerheid vanden, enzovoort. Dit hulpaanbod kan hij aannemen of afwijzen. Wanneer hij twijfelt wordt na verloop van tijd nogmaals een hulpaanbod gedaan tijdens een nieuw gesprek. Ook de aanwezigheid van de m.w.er op het sociaal spreekuur biedt de mogelijkheid van een nieuw hulpaanbod. Iedere m.w.er heeft zijn eigen cliëntenbestand. Dit houdt in dat hij een aantal cliënten tot zijn verantwoordelijkheid rekent, met wie incidenteel of regelmatig gesprekken gevoerd worden.

Een aantal van de hulpverleningsrelaties is intensief te noemen, omdat de gesprekken volgens een door m.w.er en cliënt gezamenlijk werkplan verlopen, waarbij nagegaan wordt of en in hoeverre de cliënt vastgelopen is in zijn sociaal functioneren, zowel binnen de inrichting als er buiten in diens thuismilieu.

In sommige hulpverleningscontacten — verschillend per persoon en situatie — blijkt het gewenst dat ook dienstverlenende activiteiten verricht worden. Meestal echter worden vragen in dit verband verwezen naar het sociaal spreekuur.

In de team-vergadering met de praktijkbegeleider wordt de voortgang van de hulpverleningscontacten regelmatig geëvalueerd.

#### 4.3. Functies van maatschappelijk werk

Bij het aangaan van en inhoud geven aan de hulpverleningsrelatie wordt zoveel mogelijk rekening gehouden met *andere hulpverleningscontacten* die de cliënt al heeft of zou moeten hebben. Indien nodig wordt contact opgenomen met de buitenreclassering. Ook probeert de r.r.a.d. diegenen in de hulpverlening in te schakelen die in het thuismilieu voor de cliënt van belang zijn en een essentiële rol zullen spelen bij zijn terugkeer. Regelmatig worden er met deze mensen, liefst gezamenlijk met de cliënt, gesprekken gevoerd.

Als voortgezette hulpverlening op een specifiek terrein (bijv. bij drugsverslaafden) noodzakelijk lijkt na de detentieperiode, wordt getracht de cliënt daartoe te motiveren en eventueel het contact met die hulpverleningsinstantie al tijdens de detentie te leggen. Afhankelijk van het individuele geval wordt daarbij ook de reclassering ingeschakeld. Op deze manier hoopt het team van m.w.'ers *drempelverlagend* te werken naar de hulpverlening die buiten plaatsvindt.

Dit is een van de uitgangspunten die de betrokken m.w.'ers hanteren in de uitoefening van hun functie en die naar boven kwamen tijdens de gesprekken over het experiment met hen en hun praktijkbegeleider.

Een ander uitgangspunt is dat ook in de detentiesituatie de r.r.a.d. een *brugfunctie* vervult. Vanwege de m.w. relatie kent hij de cliënt

en diens problematiek goed en ook weet hij vanwege zijn interne contacten in de inrichting hoe de cliënt functioneert. In dit kader is de m.w.'er in staat om gedrag en opstelling van de cliënt duidelijk te maken aan de directie en het inrichtingspersoneel en zo zou hij gemakkelijk ingeschakeld kunnen worden in een mogelijke *crisissituatie*.

Een derde uitgangspunt in deze niet uitputtende reeks is, dat de m.w.'er in de gedwongen setting van een H.v.B. jegens de cliënt nogal *'outreaching'* kan werken, d.w.z. dat het initiatief tot hulpverlening van de m.w.'er uitgaat.

Na de kennismaking is immers steeds een vervolgekennismaking mogelijk. De rechtsgang welke een gedetineerde moet doormaken blijkt meermalen een invalshoek te betekenen om indien nodig tot diepergaande gesprekken over eventuele achterliggende problematiek te komen.

66

Op bovenbeschreven wijze hopen het team van m.w.'ers, hun praktijkbegeleider en andere betrokkenen in de organisatie van het H.v.B., zoals de bejegeningsadministratie, een structuur neergezet te hebben die (duidelijker dan voorheen) voldoet aan een aantal verwachtingen gesteld aan het m.w. in een H.v.B. Enerzijds een scheiding voor zover mogelijk van eigenlijke en oneigenlijke m.w.-taken door hulpverlening en dienstverlening in aparte organisatievormen onder te brengen. Anderzijds het op gang brengen van een hulpverlening in het H.v.B. en het bevorderen van de continuïteit ervan. In hoeverre een en ander gerealiseerd wordt, moet de reeds eerder vermelde evaluatie uitwijzen.

##### 5. Tot slot enkele aandachtspunten

Tenslotte willen wij nog enkele punten opnieuw onder de aandacht brengen. Het gaat om vraagpunten die zullen blijven opkomen in de discussie over maatschappelijk werk annex reclassering in een Huis van Bewaring, zolang dit laatste als een totale institutie (met als hoofdtak de samenleving te beveiligen) in haar huidige structuur blijft bestaan.

1. In eerste instantie komt de keuze aan de orde tussen het van buitenaf binnenhalen of het van binnenuit uitoefenen van de hulpverlening.

In het eerste geval zouden de buitenreclassering en/of andere zgn. forensische hulpdiensten een actievare rol gaan spelen binnen het H.v.B. In het tweede geval zou de huidige situatie gehandhaafd blijven. Gezien de wens tot continuïteit van de hulpverlening en vanwege de bestaande voordelen verbonden aan hulpverlening van binnenuit (zie de volgende punten), lijkt een derde mogelijkheid echter meer voor de hand liggen, nl. dat beide hulpverleningssituaties naast elkaar, maar vooral in *samenwerking* met elkaar bestaan.

67

2. Of hij nu van buitenaf of van binnenuit komt, *elke* hulpverlener die binnen het H.v.B. werkzaam is zal worden geconfronteerd met het spanningsveld tussen resocialisatie en beveiliging. Het lijkt zelfs meer aannemelijk dat een hulpverlener van buitenaf eerder op de beperkingen van het hiërarchisch systeem zal stuiten. Een praktische kennis en ervaring van dit spanningsveld, door deelname aan het bewaringsgebeuren, zal de intra-murale hulpverlener misschien juist helpen in een crisissituatie een adequate bijdrage te leveren tot de oplossing ervan. In die zin zou de positie van de m.w.'er als staf lid van het Huis van Bewaring juist *verruimend* kunnen werken in zijn beroepsuitoefening.

Dit neemt niet weg dat in bepaalde situaties wanneer (tijdelijk) een keuze gemaakt wordt vóór de beveiliging (bijv. bij isolatie van de gedetineerde) de hulpverlener belemmerd kan worden in zijn hulpverlening. Ook kan het conflictoplossende aandeel van de m.w.'er afhankelijk zijn van min of meer toevallige factoren zoals de samenstelling van directie en personeel.

3. Opgesloten zijn in een H.v.B. betekent hoe dan ook een verstoring van bestaande relaties en hulpverleningscontacten. Ten behoeve van de continuïteit van de hulpverlening is minstens de aanwezigheid van een duidelijke *schakel* in die hulpverlening noodzakelijk. Dit wordt ook betoogd door de commissie van Hattum.

Dan is het nog de vraag of deze schakelfunctie het beste door een m.w.er kan worden ingevuld. Kan dit ook door een andere functionaris gebeuren? Ten behoeve van de verstaanbaar-

heid met en een eventuele overdracht aan de extra-murale reclasseringsbegeleiding, die ook vanuit de m.w.-discipline geschiedt, lijkt de keuze voor een m.w.'er als schakel in de hulpverleningsketen toch wel gerechtvaardigd. Bovendien zou een m.w.'er vanuit zijn specifieke deskundigheid de cliënt kunnen motiveren tot voortgezette begeleiding en in die zin een *drempelverlagende* invloed hebben.

4. Moet de m.w.'er zich dan *beperken* tot de schakelfunctie en hooguit bijspringen in crisissinterventies en detentiegebonden probleemsituaties zoals de commissie-van Hattum wil? Is het mogelijk om een scherpe scheiding te trekken tussen detentieproblemen en andere achterliggende problematiek? Wanneer de cliënt het wil, moet een diepergaande hulpverleningsrelatie met deze m.w.'er binnen het H.v.B. ook mogelijk zijn. Daarbij zouden zowel m.w.'er als de cliënt zich er rekenschap van moeten geven dat de detentiesituatie per definitie grenzen stelt aan duur en intensiteit van de relatie. De m.w.'er zou zich daarom in ieder contact opnieuw moeten afvragen in hoeverre een *out-reaching* opstelling jegens deze cliënt wenselijk en/of aanvaardbaar is binnen de onzekere situatie van een H.v.B.

5. Zolang het H.v.B. aan gedetineerden geen mogelijkheden biedt om zelfstandig handelend op te treden, blijft een dienstverlening, in de zin van *materiële hulpverlening*, vanuit de inrichting bittere noodzaak.

De vraag is in hoeverre materiële en immateriële hulpverlening in absoluut gescheiden kaders uitgevoerd kunnen worden. Vaak is het zo, dat dienstverlening leidt tot een meer op de persoon gerichte hulpverlening, en omgekeerd. Het tijdrovend karakter van de dienstverlening belemmert dan echter de m.w.'er om met zijn cliënt 'verder te komen'. Het experiment Sociaal Spreekuur in het Huis van Bewaring te Breda laat zien dat er sprake is van een 'vloeiend verloop' tussen dienstverlening en hulpverlening. Het is vaak de persoon van de cliënt en dienst persoonlijke omstandigheden die doorslaggevend zijn voor het verlenen van (ook) materiële hulp door de m.w.'er. Het bestaan van duidelijke verwijzingsmogelijkheden naar een dienstverleningskader lijkt echter toch een eerste voorwaarde voor de m.w.'er om

prioriteit aan zijn hulpverleningscontacten te kunnen verlenen.

6. Het antwoord op de vraag of de maatschappelijk werker in het H.v.B. moet ressorteren onder de Directie TBR/R of de Directie Gevangeniswezen van het Ministerie van Justitie is afhankelijk van de functie die men uiteindelijk aan de r.r.a.d. toekent.

Wanneer men hem hoofdzakelijk ziet als een essentieel element in het geheel van reclasseringsbemoeienissen, dan ligt het voor de hand hem ook aan die Directie toe te wijzen, die deze reclasseringsbemoeienissen coördineert. Als men er daarentegen vanuit gaat dat iedere hulpverlening die verder gaat dan puur materiële hulpverlening in een H.v.B. ongewenst is, dan is het tegenover de gedetineerde ook billijk om deze dienstverlener als inrichtingsfunctionaris (dus ressorterend onder de Directie Gevangeniswezen) te presenteren. Onze inziens betekent dit laatste echter wel een stap terug in de ontwikkeling van het denken over het inhoud geven aan de eis tot resocialisatie, die met de instelling van de Sociale Dienst begonnen is.

Voor de nabije toekomst lijkt het noodzakelijk dat zowel door de Directies TBR/Reclashing en Gevangeniswezen als door de maatschappelijk werkers zelf keuzen gemaakt worden. Deze keuzen kunnen echter uitsluitend geschieden op pragmatische gronden, zolang de principiële keuze voor een andersoortig Huis van Bewaring (in een ander justitieel stelsel) dan de huidige totale institutie niet gemaakt wordt.

#### Geraadpleegde literatuur

- Brief van de Staatssecretaris van Justitie over: wijziging van de sociale dienst in de inrichtingen van het gevangeniswezen, 23 juli 1973.
- Dhondt, J. Personeelsbegeleiding bij het gevangeniswezen. Proces, 57e jrg., nr. 9, september 1978, blz. 217-223.
- Functiebeschrijving van de Reclashingsambtenaar in algemene dienst van het Ministerie van Justitie, tewerkgesteld als



- maatschappelijk werker in een penitentiaire inrichting.
- **Kleisen, A.D.** Gevangenis-maatschappelijk werk. Enige aspecten van het institutioneel maatschappelijk werk in gevangenis en Huis van Bewaring.  
Eindschrijft voor de urgentie-opleiding aan de Sociale Academie, 1967.
  - **Kranendonk, H.** Functie-eisen en vooropleiding bewaarders.  
Balans, 9e jrg., nr. 9, september 1978, blz. 1-5.
  - **Moerings, M.** De gevangenis uit, de maatschappij in; de gevangenisstraf en haar betekenis voor de sociale kontakten van ex-gedetineerden.  
Amsterdam, P.E.T. 1977, 268 blz.
  - **Pijnaker, H., en A. van der Feen** Over stress in detentiesituaties en mogelijkheden om die te verlichten.  
Proces, 56e jrg., nr. 4, april 1978, blz. 111-115.
  - **Pol, U. van de.** Ruimte voor 'recht voor gedetineerden'.  
Bespreking van de dissertatie van G. Kelk, Recht voor gedetineerden, 1978.
  - **Rapport** commissie doelstelling en functie Huis van Bewaring (voorz. W.F.C. van Hattum).  
's-Gravenhage, Staatsuitgeverij, 1977, 168 blz.
  - **Sallevelt, A.B.J.M.** Hulpverlening en detentie in een Huis van Bewaring.  
Tijdschrift voor criminologie, 20e jrg., november/december 1978, blz. 277-298.
  - **Sectie W.O. & O. van de ARV.** Discussiestuk: de positie van de a.d.-er, of: de hulpverlening aan gedetineerden, November 1977.
  - **Swaan, C. de.** GGZ-zelfportret: Bart de Smit, gevangenispsychiater.  
Maandblad geestelijke volksgezondheid, 33e jrg., nr. 7/8, juli/augustus 1978, blz. 503-523.
  - **Weij, T. van der** Een verkenning naar postie en hulpverleningsmogelijkheden van de penitentiair maatschappelijk werker bij de Huizen van Bewaring.  
Doctoraalscriptie, Amsterdam, 1978.

# END