

STATISTICS DIVISION

PROGRAMS BRANCH

72325

INCARCERATION AS A SENTENCING DISPOSITION

R. Lorcan Scanlon,
R.J.G. Beattie,
Statistics Division,
Programs Branch,
Ministry of the Solicitor General,
March 1, 1979

Produced by the Communication Division,
Ministry of the Solicitor General

NCJRS

OCT 3 1980

ACQUISITIONS

The views expressed in this report are those of the author and do not necessarily reflect the views of the Solicitor General of Canada.

TABLE OF CONTENTS

<u>Executive Summary</u>	iii
<u>Chapter 1:</u>	
Introduction	1
<u>Chapter 2:</u>	
Incarceration Rate Defined	6
The Present Study	7
Information Source	8
The Offences Selected	9
The Years Observed	10
<u>Chapter 3:</u>	
The Results	10
Robbery - Incarceration Rate	11
Sentence Length	13
Theft - Incarceration Rate	17
Sentence Length	18
Breaking and Entering - Incarceration Rate	22
Sentence Length	23
Assault Causing Bodily Harm - Incarceration Rate	27
Sentence Length	29
Narcotic Control Act - Incarceration Rate	32
Sentence Length	34
<u>Chapter 4:</u>	
Discussion	37
Conclusion	41
<u>Appendix:</u>	v
<u>Bibliography:</u>	42

EXECUTIVE SUMMARY

Studies in comparative rates of incarceration have generated much interest in the criminal justice community during the last decade. In 1967, John Hogarth completed such a study and claimed that Canada incarcerated more persons per 100,000 population than the United States and other developed countries. In 1974, a study conducted by Irvin Waller and Janet Chan took exception to the methodology used by Hogarth and placed Canada in a more comfortable middle position in the international ranking of the use of incarceration, well behind the U.S., Poland and Australia.

This paper points out some of the methodological discrepancies of the two previously-mentioned studies and proposes to calculate incarceration rates using flow statistics, while restricting the population at risk to those persons found guilty by the courts. It also introduces the idea of an offence-specific rate so that the incarceration rate is calculated as the proportion of those convicted of a particular offence who were sentenced to a term of incarceration. Thus,

$$\text{Rate of incarceration} = \frac{\text{number sentenced to term of incarceration}}{\text{number of convictions}}$$

The incarceration rates of the following specific offences for the years 1964 to 1973 inclusive are examined: Robbery, Theft, Assault Causing Bodily Harm, Breaking and Entering, and offences against the Narcotic Control Act. These offences were selected on the basis of their frequency of occurrence and consequently, it was felt that, due to the large numbers involved, any change that occurred in judicial response would be less likely to be randomly determined. In addition, the study examines the prominence of incarceration as a sentencing disposition relative to such other dispositions as suspended sentence with probation, suspended sentence without probation

and fines. Changes in lengths of sentences handed down by the courts, for these five offences, are also studied for the years 1970 to 1973 inclusive. Along with sentence length, the study examines the change in rates of those convictions sentenced to a term of incarceration in a provincial penal institution and those in a federal penitentiary. At the time the study was conducted, 1973 was the most current, available data.

During the period studied, it was found that the incarceration rate varied according to the offence. Specifically, the incarceration rate for Robbery remained stable, but high, with little use made of alternative sentences, whereas the rate for violation of the Narcotic Control Act and Theft decreased significantly, with fines increasing steadily and dramatically as the alternative sentence. Assaults showed a low, stable rate of incarceration and Breaking and Entering showed a moderate decrease in rate over the years studied. Both of these offences demonstrated a substantial increase in the use of suspended sentence with probation by the courts.

In terms of lengths of sentences rendered by the judiciary, there was an overall decline in the percentage of convictions that received penitentiary terms for the offences of Robbery, Theft, and Breaking and Entering, while the percentage for Assaults and convictions under the Narcotic Control Act rose from 1970 to 1973. The same trend occurred in convictions that received provincial penal terms of incarceration.

INCARCERATION AS A SENTENCING DISPOSITION

CHAPTER I

INTRODUCTION

A current view of incarceration is that it has little or no rehabilitative effect. The earlier optimistic view of incarceration as a chance for the law-breaking individual to mend his ways under the kind tutelage of socio-psychological professionals has been replaced by a position that sees involuntary confinement as a necessary evil to be used only as a last resort for the protection of the citizenry and the assertion of basic societal values. Sentencing dispositions alternative to imprisonment such as fines and probation are being promoted as responses to offences of a non-violent kind. There are also some economic considerations in the use of alternatives to incarceration. The cost of keeping persons behind bars is escalating. Consequently, government officials are seeking less expensive alternatives that will continue to satisfy society's need to punish offenders for their wrong-doings. Moratorium groups on prison construction are reflective of the growing preference for increased community tolerance of delinquency over incarceration. The treatment model is perceived as having failed.

In 1967, John Hogarth in his article "Towards the Improvement of Sentencing in Canada," suggested that Canada makes greater use of imprisonment than do other developed countries, including the United States. In the light of the growing awareness of the cost-inefficiency - both human and otherwise - of incarceration, this comparison was perceived invidiously. Reluctantly, it became part of our conventional criminal justice wisdom that Canada looks less benevolently on its marginal members than do other countries.

Hogarth's data are remarkable. They reveal that in 1960, the rate of committal to penal institutions by population 16 years of age and over was 240 per 100,000 population for Canada, in contrast, for example, to the British experience of 59 per 100,000 population. His figures are presented in Table 1.1 below.

TABLE 1.1

RATE OF COMMITTAL TO PENAL INSTITUTIONS BY POPULATION 16 YEARS OF AGE AND OVER, 1960

COUNTRY	RATE PER 100,000
Canada	240
U.S.A.	200
Finland	153
Denmark	73
Sweden	63
United Kingdom	59
Norway	44

Taken from "Towards the Improvement of Sentencing in Canada" by John Hogarth published in Canadian Journal of Corrections, Vol. 9, No. 2, April 1967.

On examination, these data prove to be quite misleading, and it is amazing how until recently, they appear to have been uncritically accepted by many authors who have included them in their writings with the status of established fact. What is questionable about them is

that as a measure, the Canadian rate is incompatible with the rates for other countries. Hogarth's Canadian figure describes the number of persons sentenced to prison throughout the period of a year, as a proportion of the population 16 years of age and over. It is a flow statistic. This figure has been inexcusably pasted on to a set of data generated by Christie (1963) which Hogarth found in Wilkins (1964). Christie's figures are static in nature: that is, they describe in snapshot fashion the number of persons actually in prison on one particular day. Moreover, the Christie rates have been calculated as proportions of entire populations. Hogarth's methodological behaviour is comparable to putting an apple in a box of oranges and deciding that it doesn't rate very highly as an orange.

In 1974, Waller and Chan produced a paper entitled "Prison Use: A Canadian and International Comparison," in which they took issue with the Hogarth study. Accordingly, in their paper the authors were at pains to point out that incarceration rate figures depend to a significant extent on how some centrally defined parameters, such as person and prison are handled, and also on the dynamic or static nature of the counting process. Then, having warned the reader of these necessary qualifications, Waller & Chan proceeded to define incarceration statically: that is, the number of persons incarcerated on a given day (December 1st), similar to the method used by Christie and in contrast to the dynamic or flow type statistics employed by Hogarth

to arrive at his figure for Canada. Again, like Christie, they included the entire population as the persons at risk in contrast to the lower bound imposed by Hogarth. Conveniently, this methodological position was similar to that adopted by the United Nations in 1972 for their International Study on Prison Populations which Waller and Chan used for their comparisons. At least partly as a result of these definitional modifications, the authors contrived to place Canada in a more comfortable middle position in the international ranking of imprisonment use. Waller and Chan's data are reproduced in Table 1.2 below:

TABLE 1.2
SELECTED COUNTRIES RANKED IN ORDER OF THE NUMBER OF
PERSONS IN PRISON PER 100,000 PERSONS IN THE POPULATION

COUNTRY	YEAR	RATE PER 100,000
U.S.A.	1970	200.0
Poland	1972	189.7
Australia	1972	128.2
Finland	1972	106.8
New Zealand	1972	92.7
Canada	1972	90.0
England-Wales	1971	81.3
Denmark	1971	69.3
Sweden	1971	61.4
France	1972	61.1
Italy	1972	51.2
Japan	1972	46.5
Spain	1972	39.9
Norway	1971	37.1
Netherlands	1971	22.4

Adopted from "Prison Use: A Canadian and International Comparison" by Irvin Waller and Janet Chan published in Criminal Law Quarterly, December, 1974.

This set of data, too, has a methodological discrepancy in that the quoted Canadian figure which was furnished to the United Nations by Statistics Canada through this Ministry does not include the number of persons in training schools; a necessary component in view of having chosen the entire population for the calculation of an incarceration rate. Whether or not the same omission exists for the rates describing incarceration use for other countries is a matter for conjecture.

The Waller and Chan paper received some press coverage and its data have vitiated Hogarth's claims. It has not, however, fully healed the national and political wounds, since the issue of comparative incarceration rates ranks prominently among the list of myths which concern this Ministry. With regard to what additional further studies on comparative incarceration should be undertaken, two considerations should be borne in mind. The first lies in the pattern of change in Canadian incarceration rates, defined statically per 100,000 of total population, witnessed between 1970 and 1974, for which the latest data exist. This pattern is shown in Table 1.3 below:

TABLE 1.3
CANADIAN IMPRISONMENT RATE, PER 100,000 OF TOTAL POPULATION -
1970-1974

YEAR	RATE
1970	101
1971	93
1972	92
1973	95
1974	91

The picture appears stable but whether or not this stability is characteristic of patterns of incarceration in other countries is not known. However, using the Canadian figures, it seems reasonable to suggest that further studies on incarceration should not be less than 5 years apart. Accordingly, based on the evidence presented, the earliest date for another study on incarceration rates would be at that time when the 1979 data become available.

The second consideration governing the decision as to when another study on international comparative incarceration rates should be conducted is the future plans of the United Nations to repeat the 1972 study on which data Waller and Chan based their paper. Communication with Dr. Mueller's office in Washington indicates that such a follow-up will be undertaken in 1981.

It seems clear then, that 1981 should be the next date for a further study on incarceration rates since patterns of (Canadian) change and costs of generating data by ourselves discourage an earlier effort.

CHAPTER 2

INCARCERATION RATE DEFINED

Of the studies previously mentioned, some have employed static methodology while others have relied on flow statistics to

calculate the rate of incarceration. While static counts of numbers of persons incarcerated on a particular day have some value as a national social indicator amenable to international comparison, an incarceration rate methodology that employs a flow approach of numbers sentenced, committed or admitted to an institution over some fixed period of time is more useful in that it can be more readily integrated within the context of penal practice.

The study which follows adopts the flow approach to incarceration rate methodology and restricts the population at risk to those persons found guilty by the courts. Furthermore, it introduces the idea of offence-specific rate. Thus the incarceration rate for a particular offence is defined as the proportion or percentage of those found guilty of a particular offence who were sentenced to a term of incarceration. The definition describes incarceration as a penal sanction handed down by the Court, a sentencing disposition relative to other possible dispositions provided for in the Criminal Code. Changes in this newly-defined incarceration rate will, it is hoped, reflect changes in contemporary penal practice and will clarify, in terms of the employment of other dispositions, the meaning of these changes. A time series study using this approach would monitor quite well the pattern, changing or unchanging, of penal attitudes towards confinement.

THE PRESENT STUDY

The present study is an exploratory attempt to apply this new definition of incarceration rate, the proportion of those

found guilty who were sentenced to a term of incarceration, to available criminal justice data. It examines the prominence of incarceration as a sentencing disposition relative to three alternative dispositions: "Suspended Sentence without Probation," "Suspended Sentence with Probation," and "Fines." The study addresses the incarceration rate of four selected Criminal Code Indictable Offences. They are: "Robbery," "Theft," "Assault Causing Bodily Harm," and "Breaking and Entering." It also considers one Federal Statute, the Narcotic Control Act. The behaviour of the incarceration rate for each offence is followed over the period 1964 to 1973, and regional differences are explored.

A further aspect of incarceration rate is also considered. While actual incarceration rates may remain invariant over time, changes in the use of incarceration as a penal disposition may be occurring, being reflected in changes in lengths of sentences handed down. Consequently, this study examines, for the period 1970 to 1973 inclusive, changes in sentence length for the five offences under investigation. In addition to sentence length, the study examines the percentage of those who were sentenced to a provincial penal institution or a federal penitentiary. In this respect, provincial penal institution refers to gaols, reformatories, industrial farms, and training schools. Penitentiary refers here to a federal penal institution housing persons sentenced for a period of two years or more.

INFORMATION SOURCE

The study avails itself of the information contained in the Statistics Canada publication, Statistics of Criminal and Other Offences.

At the time of carrying out the study, 1973 was, lamentably, the latest period for which data were available. Understandably, the findings are considerably out of date and may not be indicative of what is happening in 1978.

Not only are the available data out of date but they are also incomplete. For the years considered, data for Quebec, Alberta, the Yukon and the Northwest Territories are not consistently available. As a result, these two provinces and territories are not included in the study and the meaning of the Canadian "national" data presented and the implications for regional comparisons have to be borne in mind accordingly. (1)

Sentence length was only examined for the years 1970 to 1973 inclusive, precisely because details on sentence length of those sentenced to terms of incarceration were simply not available before then.

It is for these reasons - lack of timeliness and incompleteness of information - that the study is described as exploratory. It is unfortunate that this paper demands less interest for its conclusions than it does for its methodology and analysis.

THE OFFENCES SELECTED

The offences examined were selected, for the most part, on the basis of their frequency of occurrence. With one exception, they are "popular" offences in that they are frequently violated. It was felt that, because of the large numbers involved, any change that occurred in judicial response to these offences would be less likely to be

1. By this is meant the Canadian Incarceration Rates for each offence excludes consideration of sentencing practices in Alberta, Quebec, the Yukon and the Northwest Territories. Furthermore, Quebec as a region is not compared with other regions, and the Prairie Region contains, for the purposes of the study, only two provinces.

randomly determined. The Narcotic Control Act was appended to the other four offences not because of its frequency of occurrence but because of its perceived susceptibility to likely changes in penal attitudes and penal philosophy.

THE YEARS OBSERVED

Not every year during the period 1964-1973 was considered. At the time that information was initially gathered for this study, the most recent data available were for 1972. It was deemed sufficient to consider the even years only, in order to be able to monitor any discernible trend over the study period. Since this time, and after data had been gathered for the above-mentioned years, the 1973 data were published. In order to accommodate this newly released information, tables and analysis have been accordingly updated.

CHAPTER 3

THE RESULTS

The following sections detail the findings on imprisonment for each of the five offences. Each section contains two headings - one covering imprisonment rate and the other, sentence length. Data are presented for illustrative purposes; the complete results of this study

are presented in tabular form, both numbers and percentages, in the Appendix. The tables in the Appendix are arranged by Offence and are combined to form the following groups:

I: Robbery: Sentencing Dispositions of Total Persons Convicted and Sentenced by Type of Penal Institution and Length of Sentence Imposed;

II: Theft: Sentencing Dispositions of Total Persons Convicted and Sentenced by Type of Penal Institution and Length of Sentence Imposed;

III: Breaking and Entering: Sentencing Dispositions of Total Persons Convicted and Sentenced by Type of Penal Institution and Length of Sentence Imposed;

IV: Assault Causing Bodily Harm: Sentencing Dispositions of Total Persons Convicted and Sentenced by Type of Penal Institution and Length of Sentence Imposed;

V: Narcotic Control Act: Sentencing Dispositions of Total Persons Convicted and Sentenced by Type of Penal Institution and Length of Sentence Imposed.

In perusing these results the reader is reminded of the footnote on page 9 which explains the restricted meaning of the terms "Canadian" and "Prairie Region."

In the tables presented within the paper, the percentages will not always total 100% due to the rounding of figures.

ROBBERY

Incarceration Rate

In Canada, the courts take a rather poor view of the behaviour of those who commit robbery. In 1973, 87% of the 857 convicted of this offence were incarcerated. Little use was made of alternative dispositions. Over the period studied, the incarceration rate for robbery

has remained relatively stable. To the extent that it does fluctuate, it does so, as Table 3.1 below shows, inversely with "suspended sentence with probation."

TABLE 3.1

ROBBERY: INCARCERATION RATE AND PERCENTAGE EMPLOYMENT OF
OTHER SENTENCING DISPOSITIONS, CANADA, 1964-1973

YEAR	INCARCERATION RATE	FINES	SUSPENDED SENTENCE	
			WITHOUT PROBATION	WITH PROBATION
1973	87	1	1	11
1972	88	1	2	10
1970	90	1	2	8
1968	90	1	1	8
1966	85	1	1	13
1964	89	1	2	8

This high rate of incarceration is fairly uniformly reflected across the regions. Table 3.2 on the next page reveals that while there are inter-regional differences, these differences are neither systematic nor sufficiently large to warrant commentary.

TABLE 3.2

ROBBERY; INCARCERATION RATES BY REGION, 1964-1973

INCARCERATION RATES				
YEAR	REGION			
	PACIFIC	PRAIRIE	ONTARIO	ATLANTIC
1973	82	88	89	90
1972	87	85	88	95
1970	92	91	88	91
1968	99	91	86	90
1966	84	71	88	91
1964	87	86	91	86

In summary then, a high incarceration rate is associated with Robbery. Little use is made of other sentencing dispositions and no marked regional differences are apparent for the period examined.

Sentence Length

In Canada, during 1973, 42% of those convicted of Robbery who received incarcerative sentences were sent to penitentiary. The average length of these penitentiary sentences imposed was 5.6 years. While these figures represent a slight decline since 1971 and 1972, they have remained relatively stable to those reported in 1970, as Table 3.3 indicates.

TABLE 3.3

ROBBERY: PERCENTAGE OF THOSE CONVICTED AND SENTENCED TO
INCARCERATION WHO WERE SENT TO PENITENTIARY AND AVERAGE
LENGTH OF PENITENTIARY SENTENCE, CANADA, 1970-1973

YEAR	PERCENTAGE SENTENCED TO PENITENTIARY	AVERAGE LENGTH OF PENITENTIARY SENTENCE
1973	42	5.6 years
1972	49	5.9
1971	49	5.9
1970	46	5.4

When the regions are examined individually, as in Table 3.3a, this slight decrease from 1972 to 1973 of the percentage sentenced to penitentiary is apparent. Also apparent is the tendency for the Atlantic Region to send a higher percentage of those convicted of Robbery to penitentiary than is the case for the other regions. Table 3.3b suggests that the slightly shorter sentences imposed in 1973 are reflected equally across the regions, with the exception of Ontario, which remained stable. Taking the years 1970 to 1973 as a single period, the Atlantic Region hands down the lowest average sentence length while the Pacific Region hands down the highest.

TABLE 3.3a

ROBBERY: PERCENTAGE OF THOSE CONVICTED AND SENTENCED TO INCARCERATION
WHO WERE SENT TO PENITENTIARY, BY REGION, 1970-1973

YEAR	PERCENTAGE SENT TO PENITENTIARY			
	REGION			
	PACIFIC	PRAIRIE	ONTARIO	ATLANTIC
1973	47	42	39	55
1972	52	53	44	59
1971	46	44	48	67
1970	42	50	47	46

TABLE 3.3b

ROBBERY: AVERAGE LENGTH OF PENITENTIARY SENTENCE,
BY REGION, 1970-1973

YEAR	AVERAGE PENITENTIARY SENTENCE (YEARS)			
	REGION			
	PACIFIC	PRAIRIE	ONTARIO	ATLANTIC
1973	6.6	5.1	5.6	4.3
1972	7.2	5.6	5.6	5.5
1971	7.1	5.6	5.9	4.4
1970	5.9	4.8	5.6	4.4

Approximately 3 out of every 5 persons incarcerated for Robbery in 1973 were committed to provincial institutions. As Table 3.4 reveals, 79% of these persons were given sentences of six months or more while only 4% received terms of less than one month. Over the four years examined, there appears to be a slight trend towards imposing longer provincial terms:

TABLE 3.4

ROBBERY: PERCENTAGE OF THOSE CONVICTED AND SENTENCED TO
INCARCERATION WHO WERE SENTENCED TO PROVINCIAL INSTITUTIONS
AND THEIR LENGTH OF SENTENCE, CANADA, 1970-1973

YEAR	PERCENTAGE SENTENCED TO A PROVINCIAL INSTITUTION	PERCENTAGE OF THOSE SENTENCED TO A PROVINCIAL INSTITUTION WHO WERE SENTENCED TO ⁽¹⁾	
		LESS THAN ONE MONTH	SIX MONTHS OR MORE
1973	58	4	79
1972	51	6	80
1971	51	5	75
1970	54	7	73

Regional differences in this regard are not particularly noteworthy. The Atlantic Region did, however, in 1970 and 1971, tend to sentence a greater percentage than any other region, to less than one month and a smaller percentage to six months or more.

(1) Only 2 sentence breakdowns were examined. The breakdown of sentences of more than one month and less than three was not considered. Consequently, the two columns will not total 100.

THEFT

Incarceration Rate

Incarceration is not Canada's most characteristic sentencing response to conviction for theft. In 1973, more than half of the 16,589 Canadians convicted of Theft were fined, while 21% were incarcerated. Over the period studied, as Table 3.5 shows, there has been a steady decrease in the incarceration rate with a corresponding increase in the use of fines as a penal sanction. There has been a steady decrease in the employment of suspended sentence without probation and a relatively stable rate of suspended sentence with probation during the years studied.

TABLE 3.5

THEFT: INCARCERATION RATE AND PERCENTAGE EMPLOYMENT
OF OTHER SENTENCING DISPOSITIONS, CANADA, 1964-1973

YEAR	INCARCERATION RATE	FINES	SUSPENDED SENTENCE	
			WITHOUT PROBATION	WITH PROBATION
1973	21	52	7	20
1972	21	49	9	21
1970	23	44	9	23
1968	29	38	15	18
1966	29	35	13	23
1964	33	30	12	24

In Table 3.6, the overall national decline in incarceration rate is shown with the Pacific and Ontario regions showing a consistent decline, and the Prairie and Atlantic regions showing a rather fluctuating rate of decline during the years studied.

TABLE 3.6

THEFT: INCARCERATION RATES BY REGION, 1964-1973

YEAR	INCARCERATION RATES			
	REGION			
	PACIFIC	PRAIRIE	ONTARIO	ATLANTIC
1973	25	31	18	24
1972	25	23	19	17
1970	28	27	21	20
1968	35	31	26	27
1966	34	26	28	29
1964	37	34	33	27

Sentence Length

A very high percentage of persons sentenced to incarceration for theft in 1973 were given a term in a provincial institution. Table 3.7

suggests that the small number sentenced to penitentiary over the period 1970-1973 is stable. The average sentence length of those sent to penitentiary also appears stable at a little over three and a half years.

TABLE 3.7

THEFT: PERCENTAGE OF THOSE CONVICTED AND SENTENCED TO
INCARCERATION WHO WERE SENT TO PENITENTIARY AND AVERAGE
LENGTH OF PENITENTIARY SENTENCE, CANADA, 197-1973

YEAR	PERCENTAGE SENTENCED TO PENITENTIARY	AVERAGE LENGTH OF PENITENTIARY SENTENCE
1973	3	3.7 years
1972	3	3.6
1971	4	3.8
1970	4	3.6

When the regions are examined individually as in Table 3.7a, the Atlantic Region stands out as tending to send more convicted persons to penitentiary than do the other regions. As can be seen from Table 3.7b, no real inter-regional differences exist for average length of penitentiary sentence.

TABLE 3.7a

THEFT: PERCENTAGE OF THOSE CONVICTED AND SENTENCED TO
INCARCERATION WHO WERE SENT TO PENITENTIARY BY REGION, 1970-1973

YEAR	PERCENTAGE SENT TO PENITENTIARY			
	REGION			
	PACIFIC	PRAIRIE	ONTARIO	ATLANTIC
1973	3	3	1	5
1972	2	5	3	10
1971	3	4	3	10
1970	3	3	4	13

TABLE 3.7b

THEFT: AVERAGE LENGTH OF PENITENTIARY SENTENCE BY
REGION, 1970-1973

YEAR	AVERAGE PENITENTIARY SENTENCE (YEARS)			
	REGION			
	PACIFIC	PRAIRIE	ONTARIO	ATLANTIC
1973	3.8	3.5	4.0	3.5
1972	3.7	3.6	3.7	3.5
1971	3.7	3.7	4.0	3.5
1970	3.5	3.5	3.6	3.6

Table 3.8 describes the sentence lengths of those who were committed to provincial institutions. Of the 98% who were sentenced to such an institution in 1973, 36% were given terms of less than one month while 28% were sentenced to six months or more. Over the four years examined, there appears a slightly increasing tendency to hand out longer terms to provincial institutions.

TABLE 3.8

THEFT: PERCENTAGE OF THOSE CONVICTED AND SENTENCED TO
INCARCERATION WHO WERE SENT TO PROVINCIAL INSTITUTIONS
AND THEIR LENGTH OF SENTENCE, CANADA, 1979-1973

YEAR	PERCENTAGE SENTENCED TO A PROVINCIAL INSTITUTION	PERCENTAGE OF THOSE SENTENCED TO A PROVINCIAL INSTITUTION WHO WERE SENTENCED TO	
		LESS THAN ONE MONTH	SIX MONTHS OR MORE
1973	98	36	28
1972	97	43	26
1971	96	44	24
1970	96	40	23

Inter-regionally, the Pacific and Ontario regions appear to hand down a proportionately higher number of sentences of less than one month's duration, than do the other two regions; and the Prairie Region appears to commit a higher percentage of convicted persons to terms of six months or more.

BREAKING AND ENTERING

Incarceration Rate

More than one-half of the 5,543 persons convicted of Breaking and Entering in Canada during 1973 were sentenced to incarceration. The most frequently employed alternative sentence was "Suspended sentence with Probation". As Table 3.9 demonstrates, over the period investigated an inverse trend is evident in the use of these two dispositions. The imprisonment rate for Breaking and Entering is declining while "Suspended Sentence with Probation" is on the proportionate increase. Little use is made of the other two sentencing dispositions - "Suspended Sentence Without Probation" and "Fines."

TABLE 3.9

BREAKING AND ENTERING: INCARCERATION RATE AND PERCENTAGE
EMPLOYMENT OF OTHER SENTENCING DISPOSITIONS, CANADA, 1964-1973

YEAR	INCARCERATION RATE	FINES	SUSPENDED SENTENCE	
			WITHOUT PROBATION	WITH PROBATION
1973	54	2	6	38
1972	53	2	6	40
1970	54	2	6	39
1968	56	2	9	33
1966	57	2	8	33
1964	63	1	7	29

Table 3.9a shows the general decline in the use of incarceration by region. The overall rate of decline in incarceration for the Atlantic and Pacific regions has been somewhat slower than that for the remaining two regions during the years studied.

TABLE 3.9a

BREAKING AND ENTERING: INCARCERATION RATES BY REGION, 1964-1973

YEAR	INCARCERATION RATES			
	REGION			
	PACIFIC	PRAIRIE	ONTARIO	ATLANTIC
1973	59	52	51	62
1972	63	49	49	58
1970	68	55	49	56
1968	72	59	52	59
1966	61	53	57	57
1964	62	65	62	64

Sentence Length

In 1973, in Canada, of those who were sentenced to a term of incarceration for Breaking and Entering, about 13% were sent to penitentiary. This represents, as Table 3.10 indicates, a decrease from the percentage

reported in 1970. However, the average length of penitentiary sentence has remained constant at close to four years over the period studied.

TABLE 3.10

BREAKING AND ENTERING: PERCENTAGE OF THOSE CONVICTED AND SENTENCED TO INCARCERATION WHO WERE SENT TO PENITENTIARY AND AVERAGE LENGTH OF PENITENTIARY SENTENCE, CANADA. 1970-1973

YEAR	PERCENTAGE SENTENCED TO PENITENTIARY	AVERAGE LENGTH OF PENITENTIARY SENTENCE
1973	13	3.7 years
1972	14	3.8
1971	13	3.7
1970	16	3.8

The Atlantic Region tends to commit to penitentiary a higher percentage of those convicted of Breaking and Entering, than do the other regions , as Table 3.10a indicates.

Table 3.10b reflects, by region, the relatively constant average length of penitentiary sentence handed down by the courts.

TABLE 3.10a

BREAKING AND ENTERING: PERCENTAGE OF THOSE CONVICTED AND SENTENCED
TO INCARCERATION WHO WERE SENT TO PENITENTIARY BY REGION, 1979-1973

YEAR	PERCENTAGE SENT TO PENITENTIARY			
	REGION			
	PACIFIC	PRAIRIE	ONTARIO	ATLANTIC
1973	11	11	11	26
1972	13	17	10	22
1971	11	13	12	21
1970	12	17	14	23

TABLE 3.10b

BREAKING AND ENTERING: AVERAGE LENGTH OF PENITENTIARY
SENTENCE BY REGION, 1970-1973

YEAR	AVERAGE PENITENTIARY SENTENCE (YEARS)			
	REGION			
	PACIFIC	PRAIRIE	ONTARIO	ATLANTIC
1973	3.8	3.9	3.8	3.5
1972	4.3	3.8	3.8	3.7
1971	4.0	3.8	3.8	3.6
1970	3.9	3.9	3.8	3.6

Eighty-seven percent of those incarcerated for Breaking and Entering in 1973, in Canada, were committed to a provincial institution. Of these, some 16% received sentences of less than one month's duration while 56% were given terms of six months or more. There is an indication from the figures in Table 3.11 that the percentage of sentences of more than six months is on the increase.

TABLE 3.11

BREAKING AND ENTERING: PERCENTAGE OF THOSE CONVICTED AND
SENTENCED TO INCARCERATION WHO WERE SENT TO PROVINCIAL INSTITUTIONS
AND THEIR LENGTH OF SENTENCE, CANADA, 1970-1973

YEAR	PERCENTAGE SENTENCED TO A PROVINCIAL INSTITUTION	PERCENTAGE OF THOSE SENTENCED TO A PROVINCIAL INSTITUTION WHO WERE SENTENCED TO	
		LESS THAN ONE MONTH	SIX MONTHS OR MORE
1973	87	16	56
1972	87	17	55
1971	87	18	51
1970	84	17	49

ASSAULT CAUSING BODILY HARM

Incarceration Rate

In Canada, during 1973, 41% of the 1,412 persons convicted of assault causing bodily harm were sentenced to incarceration and 32% of these violators were fined. As Table 3.12 illustrates, the rate of incarceration remained relatively stable during the period of study. The use of fines rose during 1964 to 1970, then dropped significantly from 1970 to 1973. The use of suspended sentence without probation decreased while the employment by the courts of suspended sentence with probation more than doubled.

TABLE 3.12

ASSAULT CAUSING BODILY HARM: INCARCERATION RATE AND PERCENTAGE

EMPLOYMENT OF OTHER SENTENCING DISPOSITIONS,

CANADA, 1964-1973

YEAR	INCARCERATION RATE	FINES	SUSPENDED SENTENCE	
			WITHOUT PROBATION	WITH PROBATION
1973	41	32	7	21
1972	37	32	8	23
1970	36	40	9	16
1968	36	40	14	11
1966	37	42	11	10
1964	41	36	13	10

Table 3.13 illustrates, by region, the rate of incarceration during the time period studied. Overall, the Atlantic region shows an increase in the rate of incarceration while the Pacific and Prairie regions show an overall decrease. The rate for Ontario has remained relatively stable over the years.

TABLE 3.13

ASSAULT CAUSING BODILY HARM; INCARCERATION RATES BY REGION,
1964-1973

YEAR	INCARCERATION RATES			
	REGION			
	PACIFIC	PRAIRIE	ONTARIO	ATLANTIC
1973	35	39	43	42
1972	38	39	35	42
1970	41	47	29	34
1968	38	43	32	37
1966	40	44	35	33
1964	41	46	41	34

Sentence Length

Only 6% of those convicted of assault causing bodily harm who received an incarcerative disposition were sentenced to a penitentiary in Canada during 1973. Table 3.14 below indicates that this represents a small increase

from 1970. The average length of penitentiary term imposed had remained stable at about 3.5 years until 1973, when the average sentence length increased to 4.4 years.

TABLE 3.14

ASSAULT CAUSING BODILY HARM: PERCENTAGE OF THOSE CONVICTED AND SENTENCED TO INCARCERATION WHO WERE SENT TO PENITENTIARY AND AVERAGE LENGTH OF PENITENTIARY SENTENCE, CANADA, 1970-1973

YEAR	PERCENTAGE SENTENCED TO PENITENTIARY	AVERAGE LENGTH OF PENITENTIARY SENTENCE
1973	6	4.4 years
1972	5	3.5
1971	4	3.6
1970	3	3.5

The increase in penitentiary committals and sentences is apparent upon regional examination of the data. Tables 3.14a and 3.14b show that the Prairie and Ontario regions reported a marked increase in the rate of incarceration of those persons convicted of assault causing bodily harm and a corresponding increase in the average penitentiary sentence, particularly in Ontario. In addition, the Atlantic region demonstrated a dramatic decline in the rate of incarceration and a stable average penitentiary sentence of 3.5 years until 1973, when the sole person incarcerated for assault received a sentence of 7.5 years. The rate of incarceration in the Pacific region increased over the years, while the average length of sentence remained stable at 3.5 years.

TABLE 3.14a

ASSAULT CAUSING BODILY HARM: PERCENTAGE OF THOSE CONVICTED AND SENTENCED TO INCARCERATION WHO WERE SENT TO PENITENTIARY, BY REGION, 1970-1973

YEAR	PERCENTAGE SENT TO PENITENTIARY			
	REGION			
	PACIFIC	PRAIRIE	ONTARIO	ATLANTIC
1973	4	10	6	2
1972	3	6	3	11
1971	1	4	3	16
1970	2	3	2	10

TABLE 3.14b

ASSAULT CAUSING BODILY HARM: AVERAGE LENGTH OF PENITENTIARY SENTENCE BY REGION, 1970-1973

YEAR	AVERAGE PENITENTIARY SENTENCE (YEARS)			
	REGION			
	PACIFIC	PRAIRIE	ONTARIO	ATLANTIC
1973	3.5	3.8	4.7	7.5*
1972	3.5	3.5	3.5	3.5
1971	3.5	3.5	4.0	3.5
1970	3.5	3.5	3.5	3.5

* Only one person was sentenced to a penitentiary in the Atlantic Region during 1973

Table 3.15 shows that 94% of those who received an incarcerative disposition for assault in 1973 were sentenced to a provincial institution. This is a slight decrease over the three previous years. Approximately one-quarter received terms of less than one month in length while slightly more than one-quarter received sentences of six months or more, over the study period.

TABLE 3.15

ASSAULT CAUSING BODILY HARM: PERCENTAGE OF THOSE CONVICTED
AND SENTENCED TO INCARCERATION WHO WERE SENT TO PROVINCIAL
INSTITUTIONS AND THEIR LENGTH OF SENTENCE, CANADA, 1970-1973

YEAR	PERCENTAGE SENTENCED TO A PROVINCIAL INSTITUTION	PERCENTAGE OF THOSE SENTENCED TO A PROVINCIAL INSTITUTION WHO WERE SENTENCED TO	
		LESS THAN ONE MONTH	SIX MONTHS OR MORE
1973	94	26	29
1972	95	29	34
1971	96	25	28
1970	97	26	30

THE NARCOTIC CONTROL ACT

Incarceration Rate

In Canada in 1973, 43% of the 2,122 persons convicted of an indictable offence under the Narcotic Control Act, were sentenced to incarceration. This figure represents, as Table 3.16 dramatically reveals, a considerable overall decline in the incarceration rate since 1964. The increased use of fines as an alternative disposition accounts for the greater part of this declining trend in incarceration rate. Of particular interest is the substantial increase in the imprisonment rate in 1973 over 1972, and the corresponding decrease in the use of fines for the same period. Also interesting to note is the substantial increase in the use of suspended sentences with and without probation for the years 1964 to 1968, and the significant decline in the use of these sentencing alternatives since 1968.

TABLE 3.16

NARCOTIC CONTROL ACT: INCARCERATION RATE AND PERCENTAGE EMPLOYMENT OF OTHER SENTENCING DISPOSITIONS, CANADA, 1964-1973

YEAR	INCARCERATION RATE	FINES	SUSPENDED SENTENCE	
			WITHOUT PROBATION	WITH PROBATION
1973	43	46	2	9
1972	34	50	2	15
1970	37	44	3	17
1968	62	1	12	24
1966	76	2	7	15
1964	90	0	3	7

This national picture of general decline in the incarceration rate masks an unyielding opposite trend in all the Regions. Table 3.17 shows that since 1970 there has been a reverse upwards in the incarcerative rate for the Pacific and Prairie Regions while 1972 marked the beginning of the same trend in Ontario and the Maritimes.

TABLE 3.17

NARCOTIC CONTROL ACT: INCARCERATION RATES BY REGION, 1964-1973

YEAR	INCARCERATION RATES			
	REGION			
	PACIFIC	PRAIRIE	ONTARIO	ATLANTIC
1973	52	28	36	69
1972	44	40	25	43
1970	37	25	43	49
1968	85	40	46	39
1966	84	78	64	80
1964	90	83	90	0

Sentence Length

In 1973, 24% of those imprisoned for violating the Canadian Narcotic Control Act were sent to penitentiary. Their prison term averaged almost six years. Since 1970, there appears to have been a large increase in the proportion of incarcerated persons sentenced to penitentiary terms. The average sentence length imposed is also shown to be on the increase. (See Table 3.18).

TABLE 3.18

NARCOTIC CONTROL ACT: PERCENTAGE OF THOSE CONVICTED
AND SENTENCED TO INCARCERATION WHO WERE SENT TO PENITENTIARY AND AVERAGE
LENGTH OF PENITENTIARY SENTENCE, CANADA, 1970-1973

YEAR	PERCENTAGE SENTENCED TO PENITENTIARY	AVERAGE LENGTH OF PENITENTIARY SENTENCE
1973	24	5.9 years
1972	20	5.7
1971	16	5.0
1970	17	4.8

Most of the national increase in the proportion sentenced to penitentiary is accounted for by the Ontario and Pacific regions (see Table 3.18a). Taking the four years together, the Pacific Region appears to commit a higher percentage to penitentiary than do the other three regions. It is interesting to note that the Atlantic region reported a substantial decrease in the percentage sentenced to a penitentiary term in 1973, compared to the three previous years.

TABLE 3.18a

NARCOTIC CONTROL ACT: PERCENTAGE OF THOSE CONVICTED AND SENTENCED TO INCARCERATION WHO WERE SENT TO PENITENTIARY, BY REGION, 1970-1973

YEAR	PERCENTAGE SENT TO PENITENTIARY			
	REGION			
	PACIFIC	PRAIRIE	ONTARIO	ATLANTIC
1973	31	13	19	9
1972	24	12	17	20
1971	22	13	9	20
1970	22	12	10	23

Table 3.18b shows that the national increase in the average length of sentence imposed is evident throughout the regions, with the exception of the Maritimes, which fluctuated randomly. Taking the four years as one period, the Prairie Region imposed the longest sentences while the Atlantic Region imposed the shortest sentences.

TABLE 3.18b

NARCOTIC CONTROL ACT: AVERAGE LENGTH OF PENITENTIARY SENTENCE BY REGION, 1970-1973

YEAR	AVERAGE PENITENTIARY SENTENCE (YEARS)			
	REGION			
	PACIFIC	PRAIRIE	ONTARIO	ATLANTIC
1973	6.0	6.5	5.7	4.2
1972	5.7	7.2	5.7	5.1
1971	5.2	5.6	4.6	3.8
1970	3.6	3.5	5.1	4.2

In 1973, 76% of those imprisoned for violating the Narcotic Control Act were sentenced to a provincial institution. Table 3.19 points to a slightly decreasing trend from previous years in this regard. Some 15% of those sentenced to a provincial institution were given sentences of less than one month's duration whereas 50% were given terms of six months or more. The table reveals a slight decrease in the number of sentences of less than one month and a corresponding increase in the number sentenced to more than six months.

TABLE 3.19

NARCOTIC CONTROL ACT: PERCENTAGE OF THOSE CONVICTED
AND SENTENCED TO INCARCERATION WHO WERE SENT TO PROVINCIAL INSTITUTIONS
AND THEIR LENGTH OF SENTENCE, CANADA, 1970-1973

YEAR	PERCENTAGE SENTENCED TO A PROVINCIAL INSTITUTION	PERCENTAGE OF THOSE SENTENCED TO A PROVINCIAL INSTITUTION WHO WERE SENTENCED TO	
		LESS THAN ONE MONTH	SIX MONTHS OR MORE
1973	76	15	50
1972	80	17	50
1971	84	12	53
1970	83	18	47

CHAPTER 4

DISCUSSION

The present study has primarily a methodological orientation. It stems from a consideration of the concept of "Incarceration Rate" and its utility as an indicator of the functioning of the criminal justice process. The particular definition of incarceration rate adopted in this study has a greater degree of connectedness than do definitions employed in previous studies: it is more closely tuned to penal sanctioning behavior.

The study also introduces the idea of an offence-specific incarceration rate. Such a rate is likely to be better able to monitor changes underlying sentencing behaviour than would an overall rate. This is because, for the most part, changes in penal attitudes occur at the margin: that is, they occur gradually and with regard to specific offences. If the data presented here do little else, they point to the value of an offence-specific incarceration rate.

Over the period studied, the incarceration rate for the offence of Robbery remained stable, while that for Theft and violation of the Narcotic Control Act changed significantly. An incarceration rate defined to embrace all offences would be insensitive to these kinds of changes in sentencing practices.

Regrettably, the data are out of date, thereby rendering rates, trends and comparisons of dubious applicability to present day penal policy. As far as their content is concerned, the most that can be said for them is that they are of historical interest. Moreover, data for Quebec, Alberta, the Yukon and Northwest Territories are missing. As a result, the true "national" incarceration rates for particular offences are unknown even for the period studied. Furthermore, inter-regional comparisons are rendered invalid by the absence of data for the Quebec region.

In view of these considerations of timeliness and completeness, the present findings will be commented upon briefly. Incarceration rates do vary depending on the offence. Their degree of stability over the period studied also varies as does the alternative sentencing dispositions employed when change does occur. Thus, on the national level, during the years 1964 to 1973 inclusive, Robbery showed a high, stable incarceration rate. Theft showed a low, steadily decreasing rate with Fines increasing as the alternative sentence. Breaking and Entering showed a moderate decrease in incarceration rate with Suspended Sentence with Probation more frequently employed. Assault is an offence that has a low, stable rate with the sentencing alternative of Suspended Sentence with Probation more than doubling during the time period studied. The Narcotic Control Act had an incarceration rate which showed a dramatic decline since 1964. Fines were increasingly used to replace incarceration for the violation of this Statute.

Looked at regionally during the same time period, no significant inter-regional differences in incarceration rates were observed for convictions of Robbery. The declining trend in the rate for Theft is faithfully reflected across the regions. The Pacific and Atlantic regions maintained a stable incarceration rate for Breaking and Entering in the face of a declining one in the other two regions. The Atlantic region showed an increase in rate while the Pacific and Prairie regions showed an overall decrease in the rate of incarceration for convictions for Assault Causing Bodily Harm. In the case of the Narcotic Control Act, the Prairie and Pacific regions, from 1970 to 1973, exhibited a trend in the opposite direction to the national rate's tendency to decline, while 1972 marked the same trend in the Atlantic region. Ontario consistently showed a lower rate of incarceration than the national rate during the period examined.

In terms of lengths of sentences rendered by the courts, there was a slight, overall decline in the percentage of convictions that received penitentiary sentences for the offence of Robbery during 1970 to 1973. In addition, there was a slight, overall increase in sentence length that averaged 5.6 years in 1973. The rate of convictions that received provincial penal sentences for this offence increased over the years to 58% in 1973, with a corresponding trend toward sentences of longer than six months.

For Theft offences, the rate of penitentiary terms decreased from 4% to 3% over the years, with a stable, average length of sentence of 3.7 years. Of those given imprisonment terms, the percentage sent to provincial institutions increased from 96% to 98%, with a corresponding increase in sentences of more than six months.

The convictions for Breaking and Entering witnessed a decrease in the rate of those given a term of imprisonment and sentenced to penitentiary, from 16% to 13%, while the average sentence length remained stable at close to 4 years. Those convictions that received prison sentences rose from 84% to 87% during the period examined along with the average sentence of six months or more, which increased from 49% to 56%.

In cases involving Assaults Causing Bodily Harm, the rate of those convictions that received penitentiary sentences rose from 3% to 6%. The average length of sentence increased from 3.5 to 4.4 years. Of those convictions sentenced to incarceration and given prison terms, there was a slight decrease in the rate from 97% to 94% while the sentence length of one month and less than six averaged 42% over the years.

For offences against the Narcotic Control Act, the rate of convictions sentenced to incarceration and given penitentiary sentences showed a significant, steady increase since 1970 from 17% to 24%, with a corresponding increase in average sentence length from 4.8 to 5.9 years, during the same period. The rate of convictions that received a prison sentence steadily decreased from 83% to 76%, with a trend, from 47% to 50%, upward in sentences of longer than six months.

CONCLUSION

The data presented in this study and the results summarized above would be more interesting if they were complete. The application of an incarceration rate methodology, which places incarceration within the context of sentencing practice, to data which describe the more recent past would undoubtedly aid in the administration of justice in Canada, in the progress of penal reform, and in the implementation of the recommendations of the Law Reform Commission. Such information describes what is happening in the courts and identifies inter-regional discrepancies in dispositional choice. Without such information, the operation of the criminal justice system is necessarily unfocussed and unsystematic.

Upon resolution of the data inadequacies, or rather at least some, and completion of the proposed U.N. study on comparative prison counts in 1981, a more in-depth study would be beneficial.

APPENDIX

INCARCEPATION AS A SENTENCING DISPOSITION

DETAILED RESULTS

TABLE I.0

ROBBERY: SENTENCING DISPOSITIONS OF TOTAL PERSONS CONVICTED AND SENTENCED,
CANADA AND REGIONS, 1964 TO 1973

YEAR AND AREA (1) OF SENTENCING	NUMBER OF PERSONS CONVICTED (N)	DISPOSITION							
		(2) INCARCERATION		FINE		SUSPENDED SENTENCE WITHOUT PROBATION		SUSPENDED SENTENCE WITH PROBATION	
		NO.	%	NO.	%	NO.	%	NO.	%
1973: CANADA	857	748	87.3	8	0.9	5	0.6	96	11.2
PACIFIC	199	163	81.9	5	2.5	1	0.5	30	15.1
PRAIRIE	103	91	88.3	1	1.0	2	1.9	9	8.7
ONTARIO	493	438	88.8	2	0.4	2	0.4	51	10.3
ATLANTIC	62	56	90.3	0	0.0	0	0.0	6	9.7
1972: CANADA	763	671	87.9	6	0.8	13	1.7	73	9.6
PACIFIC	164	143	87.2	2	1.2	1	0.6	18	11.0
PRAIRIE	150	127	84.7	2	1.3	8	5.3	13	8.7
ONTARIO	385	340	88.3	2	0.5	4	1.0	39	10.1
ATLANTIC	64	61	95.3	0	0.0	0	0.0	3	4.7
1970: CANADA	793	710	89.5	5	0.6	13	1.6	65	8.2
PACIFIC	177	162	91.5	2	1.1	2	1.1	11	6.2
PRAIRIE	154	140	90.9	0	0.0	6	3.9	8	5.2
ONTARIO	407	358	88.0	3	0.7	5	1.2	41	10.1
ATLANTIC	55	50	90.9	0	0.0	0	0.0	5	9.1
1968: CANADA	704	635	90.2	6	0.9	9	1.3	54	7.7
PACIFIC	154	152	98.7	0	0.0	0	0.0	2	1.3
PRAIRIE	140	127	90.7	3	2.1	6	4.3	4	2.9
ONTARIO	351	303	86.3	3	0.9	2	0.6	43	12.3
ATLANTIC	59	53	89.8	0	0.0	1	1.7	5	8.5
1966: CANADA	567	481	84.8	6	1.1	8	1.4	72	12.7
PACIFIC	118	99	83.9	1	0.8	2	1.7	16	13.6
PRAIRIE	83	59	71.1	3	3.6	3	3.6	18	21.7
ONTARIO	298	261	87.6	2	0.7	2	0.7	33	11.1
ATLANTIC	68	62	91.2	0	0.0	1	1.5	5	7.4
1964: CANADA	599	530	88.5	5	0.8	14	2.3	50	8.3
PACIFIC	147	128	87.1	2	1.4	4	2.7	13	8.8
PRAIRIE	97	83	85.6	0	0.0	4	4.1	10	10.3
ONTARIO	299	271	90.6	1	0.3	3	1.0	24	8.0
ATLANTIC	56	48	85.7	2	3.6	3	5.4	3	5.4

NOTE: DUE TO ROUNDING PROCEDURE PERCENTAGES MAY NOT AGGREGATE TO 100.0%.

(1) EXCLUDES QUEBEC, ALBERTA, YUKON AND NORTHWEST TERRITORIES

(2) INCLUDES GAOLS, REFORMATORIES, INDUSTRIAL FARMS, TRAINING SCHOOLS AND PENITENTIARIES

SOURCE: STATISTICS CANADA, STATISTICS OF CRIMINAL & OTHER OFFENCES
ANNUAL (CAT. #85-201).

TABLE I.1

ROBBERY: PERSONS SENTENCED TO INCARCERATION BY TYPE OF INSTITUTION
SENTENCED TO, CANADA AND REGIONS, 1970 TO 1973

YEAR AND AREA ⁽¹⁾ OF SENTENCING	NUMBER OF PERSONS SENTENCED TO INCARCERATION (N)	PENITENTIARY		PROVINCIAL INSTITUTION ⁽²⁾	
		NO.	%	NO.	%
1973: CANADA	748	315	42.1	433	57.9
PACIFIC	163	76	46.6	87	53.4
PRAIRIE	91	38	41.8	53	58.2
ONTARIO	438	170	38.8	268	61.2
ATLANTIC	56	31	55.4	25	44.6
1972: CANADA	671	327	48.7	344	51.3
PACIFIC	143	74	51.7	69	48.3
PRAIRIE	127	67	52.8	60	47.2
ONTARIO	340	150	44.1	190	55.9
ATLANTIC	61	36	59.0	25	41.0
1971: CANADA	733	358	48.8	375	51.2
PACIFIC	180	83	46.1	97	53.9
PRAIRIE	108	48	44.4	60	55.6
ONTARIO	379	183	48.3	196	51.7
ATLANTIC	66	44	66.7	22	33.3
1970: CANADA	710	329	46.3	381	53.7
PACIFIC	162	68	42.0	94	58.0
PRAIRIE	140	70	50.0	70	50.0
ONTARIO	358	168	46.9	190	53.1
ATLANTIC	50	23	46.0	27	54.0

(1) EXCLUDES QUEBEC, ALBERTA, YUKON AND NORTHWEST TERRITORIES

(2) INCLUDES GAOLS, REFORMATORIES, INDUSTRIAL FARMS AND TRAINING SCHOOLS

SOURCE: STATISTICS CANADA,
STATISTICS OF CRIMINAL AND OTHER OFFENCES,
ANNUAL (CAT. #85-201).

TABLE 1.2

ROBBERY: PERSONS SENTENCED TO PENITENTIARY INCARCERATION BY LENGTH OF SENTENCE IMPOSED,

CANADA AND REGIONS, 1970 TO 1973

YEAR AND AREA OF SENTENCING ⁽¹⁾	NUMBER OF PERSONS SENTENCED TO PENI- TENTIARY INCARCERA- TION (N)	SENTENCE LENGTH						AVERAGE SENTENCE LENGTH IN YEARS ⁽³⁾
		LESS THAN 5 YEARS		5 TO UNDER 10 YEARS		10 YEARS & ⁽²⁾ OVER		
		NO.	%	NO.	%	NO.	%	
1973: CANADA	315	182	57.8	101	32.1	32	10.2	5.6
PACIFIC	76	33	43.4	29	38.2	14	18.4	6.6
PRAIRIE	38	24	63.2	13	34.2	1	2.6	5.1
ONTARIO	170	98	57.6	57	33.5	15	8.8	5.6
ATLANTIC	31	27	87.1	2	6.5	2	6.5	4.3
1972: CANADA	327	178	54.4	104	31.8	45	13.8	5.9
PACIFIC	74	26	35.1	30	40.5	18	24.3	7.2
PRAIRIE	67	40	59.7	20	29.9	7	10.4	5.6
ONTARIO	150	88	58.7	47	31.3	15	10.0	5.6
ATLANTIC	36	24	66.7	7	19.4	5	13.9	5.5
1971: CANADA	358	190	53.1	123	34.4	45	12.6	5.9
PACIFIC	83	34	41.0	26	31.3	23	27.7	7.1
PRAIRIE	48	26	54.2	19	39.6	3	6.3	5.6
ONTARIO	183	96	52.5	68	37.2	19	10.4	5.9
ATLANTIC	44	34	77.3	10	22.7	0	0.0	4.4
1970: CANADA	329	200	60.8	105	31.9	24	7.3	5.4
PACIFIC	68	38	55.9	21	30.9	9	13.2	5.9
PRAIRIE	70	50	71.4	18	25.7	2	2.9	4.8
ONTARIO	168	94	56.0	61	36.3	13	7.7	5.6
ATLANTIC	23	18	78.3	5	21.7	0	0.0	4.4

NOTE: DUE TO THE ROUNDING PROCEDURE PERCENTAGES MAY NOT AGGREGATE TO 100.0%

- (1) EXCLUDES QUEBEC, ALBERTA, YUKON & NORTHWEST TERRITORIES
 (2) INCLUDES PERSONS SENTENCED TO LIFE & PREVENTIVE DETENTION
 (3) AN UPPER LIMIT OF 14 YEARS WAS USED FOR THE "10 YEARS AND OVER" CATEGORY IN ORDER TO FACILITATE THE CALCULATION OF "AVERAGE SENTENCE LENGTH".

SOURCE: STATISTICS CANADA
 STATISTICS OF CRIMINAL &
 OTHER OFFENCES,
 ANNUAL (CAT. #85-201)

TABLE I.3

ROBBERY: PERSONS SENTENCED TO PROVINCIAL INCARCERATION BY TYPE OF INSTITUTION SHOWING
 SENTENCE LENGTH IMPOSED, CANADA AND REGIONS, 1970 TO 1973

YEAR AND AREA (1) OF SENTENCING	NUMBER OF PERSONS SENTENCED TO PRO- VINCIAL INCARCERA- TION	TYPE OF INSTITUTION TYPE OF INSTITUTION			LENGTH OF SENTENCE IMPOSED ON THOSE PERSONS SENTENCE TO GAOLS					
		TRAIN- ING SCHOOL (2)	INDUSTRI- AL FARM OR REFOR- MATORY (3)	GAOLS (N)	LESS THAN 1 MONTH		1 TO UNDER 6 MONTHS		6 TO UNDER 24 MONTHS	
					NO.	%	NO.	%	NO.	%
1973: CANADA	433	1	87	345	15	4.3	57	16.5	273	79.1
PACIFIC	87	0	-	87	7	8.0	8	9.2	72	82.8
PRAIRIE	53	0	-	53	1	1.9	9	17.0	43	81.1
ONTARIO	268	1	87	180	6	3.3	35	19.4	139	77.2
ATLANTIC	25	0	0	25	1	4.0	5	20.0	19	76.0
1972: CANADA	344	0	52	292	17	5.8	41	14.0	234	80.1
PACIFIC	69	0	-	69	2	2.9	8	11.6	59	85.5
PRAIRIE	60	0	-	60	1	1.7	7	11.7	52	86.7
ONTARIO	190	0	52	138	13	9.4	18	13.0	107	77.5
ATLANTIC	25	0	0	25	1	4.0	8	32.0	16	64.0
1971: CANADA	375	0	84	291	15	5.2	58	19.9	218	74.9
PACIFIC	97	0	-	97	3	3.1	17	17.5	77	79.4
PRAIRIE	60	0	-	60	0	0.0	12	20.0	48	80.0
ONTARIO	196	0	83	113	7	6.2	23	20.4	83	73.5
ATLANTIC	22	0	1	21	5	23.8	6	28.6	10	47.6
1970: CANADA	381	2	115	264	18	6.8	53	20.1	193	73.1
PACIFIC	94	0	-	94	8	8.5	20	21.3	66	70.2
PRAIRIE	70	0	-	70	2	2.9	8	11.4	60	85.7
ONTARIO	190	2	115	73	5	6.8	22	30.1	46	63.0
ATLANTIC	27	0	0	27	3	11.1	3	11.1	21	77.8

- NOT APPLICABLE

NOTE: DUE TO THE ROUNDING PROCEDURE PERCENTAGES MAY NOT AGGREGATE TO 100.0%

- (1) EXCLUDES QUEBEC, ALBERTA, YUKON & NORTHWEST TERRITORIES
 (2) NO DATA ON SENTENCE LENGTH TO THIS TYPE OF PROVINCIAL INSTITUTION WAS AVAILABLE
 (3) SINCE THERE ARE NO REFORMATORIES OR INDUSTRIAL FARMS IN TWO OF THE REGIONS, FOR COMPARATIVE PURPOSES, THE PERCENT DISTRIBUTION OF "SENTENCE LENGTH" WAS BASED ON THE NUMBER OF PERSONS SENTENCED TO GAOLS, ONLY.

SOURCE: STATISTICS CANADA,
 STATISTICS OF CRIMINAL &
 OTHER OFFENCES
 ANNUAL (CAT. #85-201)

TABLE II.0

THEFT: SENTENCING DISPOSITIONS OF TOTAL PERSONS CONVICTED AND SENTENCED,
CANADA AND REGIONS, 1964 TO 1973

YEAR AND AREA ⁽¹⁾ OF SENTENCING	NUMBER OF PERSONS CONVICTED (N)	DISPOSITION							
		(2) INCARCERATION		FINE		SUSPENDED SENTENCE WITHOUT PROBATION		SUSPENDED SENTENCE WITH PROBATION	
		NO.	%	NO.	%	NO.	%	NO.	%
1973: CANADA	16,589	3,542	21.4	8,601	51.8	1,100	6.6	3,346	20.2
PACIFIC	3,660	898	24.5	1,819	49.7	250	6.8	693	18.9
PRAIRIE	1,571	492	31.3	466	29.7	211	13.4	402	25.6
ONTARIO	9,921	1,805	18.2	5,540	55.8	560	5.6	2,016	20.3
ATLANTIC	1,437	347	24.1	776	54.0	79	5.5	235	16.4
1972: CANADA	18,181	3,751	20.6	8,882	48.9	1,715	9.4	3,833	21.1
PACIFIC	3,827	960	25.1	1,887	49.3	209	5.5	771	20.1
PRAIRIE	2,615	593	22.7	793	30.3	609	23.3	620	23.7
ONTARIO	9,789	1,873	19.1	5,145	52.6	755	7.7	2,016	20.6
ATLANTIC	1,950	325	16.7	1,057	54.2	142	7.3	426	21.8
1970: CANADA	19,030	4,434	23.3	8,448	44.4	1,763	9.3	4,385	23.0
PACIFIC	3,862	1,088	28.2	1,359	35.2	267	6.9	1,148	29.7
PRAIRIE	2,618	718	27.4	852	32.5	554	21.2	494	18.9
ONTARIO	10,273	2,180	21.2	5,058	49.2	830	8.1	2,205	21.5
ATLANTIC	2,277	448	19.7	1,179	51.8	112	4.9	538	23.6
1968: CANADA	12,840	3,679	28.6	4,876	38.0	1,952	15.2	2,333	18.2
PACIFIC	2,495	861	34.5	756	30.3	716	28.7	162	6.5
PRAIRIE	1,904	596	31.3	553	29.1	454	23.8	301	15.8
ONTARIO	7,041	1,846	26.2	3,020	42.9	646	9.2	1,529	21.7
ATLANTIC	1,400	376	26.9	547	39.1	136	9.7	341	24.4
1966: CANADA	12,357	3,600	29.1	4,277	34.6	1,644	13.3	2,836	23.0
PACIFIC	2,642	885	33.5	766	29.0	499	18.9	492	18.6
PRAIRIE	1,714	448	26.1	527	30.7	450	26.3	289	16.9
ONTARIO	6,012	1,859	28.1	2,481	37.5	502	7.6	1,770	26.8
ATLANTIC	1,389	408	29.4	503	36.2	193	13.9	285	20.5
1964: CANADA	11,204	3,735	33.3	3,387	30.2	1,386	12.4	2,696	24.1
PACIFIC	2,337	855	36.6	633	27.1	327	14.0	522	22.3
PRAIRIE	1,892	646	34.1	464	24.5	387	20.5	395	20.9
ONTARIO	5,748	1,904	33.1	1,837	32.0	513	8.9	1,494	26.0
ATLANTIC	1,227	330	26.9	453	37.0	159	13.0	285	20.5

NOTE: DUE TO ROUNDING PROCEDURE PERCENTAGES MAY NOT AGGREGATE TO 100.0%.

(1) EXCLUDES QUEBEC, ALBERTA, YUKON AND NORTHWEST TERRITORIES

(2) INCLUDES GAOLS, REFORMATORIES, INDUSTRIAL FARMS, TRAINING SCHOOLS AND PENITENTIARIES

SOURCE: STATISTICS CANADA, STATISTICS OF CRIMINAL & OTHER OFFENCES
ANNUAL (CAT. #85-201).

TABLE II.1

THEFT: PERSONS SENTENCED TO INCARCERATION BY TYPE OF INSTITUTION
SENTENCED TO, CANADA AND REGIONS, 1970 TO 1973

YEAR AND AREA ⁽¹⁾ OF SENTENCING	NUMBER OF PERSONS SENTENCED TO INCARCERATION (N)	PENITENTIARY		PROVINCIAL INSTITUTION ⁽²⁾	
		NO.	%	NO.	%
1973: CANADA	3,542	88	2.5	3,454	97.5
PACIFIC	898	30	3.3	868	96.7
PRAIRIE	492	14	2.8	478	97.2
ONTARIO	1,805	26	1.4	1,779	98.6
ATLANTIC	347	18	5.2	329	94.8
1972: CANADA	3,751	129	3.4	3,620	96.6
PACIFIC	960	21	2.2	939	97.8
PRAIRIE	593	29	4.9	564	95.1
ONTARIO	1,873	49	2.6	1,824	97.4
ATLANTIC	325	31	9.5	294	91.5
1971: CANADA	4,265	161	3.8	4,104	96.2
PACIFIC	1,103	35	3.2	1,068	96.8
PRAIRIE	623	23	3.7	600	96.3
ONTARIO	2,142	62	2.9	2,080	97.1
ATLANTIC	397	41	10.3	356	89.7
1970: CANADA	4,434	190	4.3	4,244	95.7
PACIFIC	1,088	27	2.5	1,061	97.5
PRAIRIE	718	23	3.2	695	96.8
ONTARIO	2,180	82	3.8	2,098	96.2
ATLANTIC	448	58	12.9	390	87.1

(1) EXCLUDES QUEBEC, ALBERTA, YUKON AND NORTHWEST TERRITORIES

(2) INCLUDES GAOLS, REFORMATORIES, INDUSTRIAL FARMS AND TRAINING SCHOOLS

SOURCE: STATISTICS CANADA,
STATISTICS OF CRIMINAL AND OTHER OFFENCES,
ANNUAL (CAT. #85-201).

TABLE 11.2

THEFT: PERSONS SENTENCED TO PENITENTIARY INCARCERATION BY LENGTH OF SENTENCE IMPOSED,

CANADA AND REGIONS, 1970 TO 1973

YEAR AND AREA ⁽¹⁾ OF SENTENCING	NUMBER OF PERSONS SENTENCED TO PENI- TENTIARY INCARCERA- TION (N)	SENTENCE LENGTH						AVERAGE SENTENCE LENGTH IN ⁽³⁾ YEARS
		LESS THAN 5 YEARS		5 TO UNDER 10 YEARS		10 YEARS & ⁽²⁾ OVER		
		NO.	%	NO.	%	NO.	%	
1973: CANADA	88	84	95.5	3	3.4	1	1.1	3.7
PACIFIC	30	28	93.3	2	6.7	0	0.0	3.8
PRAIRIE	14	14	100.0	0	0.0	0	0.0	3.5
ONTARIO	26	24	92.3	1	3.8	1	3.8	4.0
ATLANTIC	18	18	100.0	0	0.0	0	0.0	3.5
1972: CANADA	130	125	96.9	4	3.1	0	0.0	3.6
PACIFIC	21	20	100.0	1	0.0	0	0.0	3.7
PRAIRIE	29	28	96.6	1	3.4	0	0.0	3.6
ONTARIO	49	46	93.9	3	6.1	0	0.0	3.7
ATLANTIC	31	31	100.0	0	0.0	0	0.0	3.5
1971: CANADA	161	152	94.4	8	5.0	1	0.6	3.8
PACIFIC	35	33	94.3	2	5.7	0	0.0	3.7
PRAIRIE	23	22	95.7	1	4.3	0	0.0	3.7
ONTARIO	62	56	90.3	5	8.1	1	1.6	4.0
ATLANTIC	41	41	100.0	0	0.0	0	0.0	3.5
1970: CANADA	190	185	97.4	5	2.6	0	0.0	3.6
PACIFIC	27	27	100.0	0	0.0	0	0.0	3.5
PRAIRIE	23	23	100.0	0	0.0	0	0.0	3.5
ONTARIO	82	79	96.3	3	3.7	0	0.0	3.6
ATLANTIC	58	56	96.6	2	3.4	0	0.0	3.6

NOTE: DUE TO THE ROUNDING PROCEDURE PERCENTAGES MAY NOT AGGREGATE TO 100.0%

- (1) EXCLUDES QUEBEC, ALBERTA, YUKON & NORTHWEST TERRITORIES
(2) INCLUDES PERSONS SENTENCED TO LIFE & PREVENTIVE DETENTION
(3) AN UPPER LIMIT OF 14 YEARS WAS USED FOR THE "10 YEARS AND OVER" CATEGORY IN ORDER TO FACILITATE THE CALCULATION OF "AVERAGE SENTENCE LENGTH".

SOURCE: STATISTICS CANADA
STATISTICS OF CRIMINAL &
OTHER OFFENCES,
ANNUAL (CAT. #85-201)

TABLE II.3

THEFT: PERSONS SENTENCED TO PROVINCIAL INCARCERATION BY TYPE OF INSTITUTION SHOWING
SENTENCE LENGTH IMPOSED, CANADA AND REGIONS, 1970 TO 1973

YEAR AND AREA ⁽¹⁾ OF SENTENCING	NUMBER OF PERSONS SENTENCED TO PRO- VINCIAL INCARCERA- TION	TYPE OF INSTITUTION TYPE OF INSTITUTION			LENGTH OF SENTENCE IMPOSED ON THOSE PERSONS SENTENCE TO GAOLS					
		TRAIN- ING SCHOOL (2)	INDUSTRI- AL FARM OR REFOR- MATORY ⁽³⁾	GAOLS (N)	LESS THAN 1 MONTH		1 TO UNDER 6 MONTHS		6 TO UNDER 24 MONTHS	
					NO.	%	NO.	%	NO.	%
1973: CANADA	3,454	0	179	3,275	1,161	35.5	1,206	36.8	908	27.7
PACIFIC	868	0	-	868	332	38.2	272	31.3	264	30.4
PRAIRIE	478	0	-	478	96	20.1	220	46.0	162	33.9
ONTARIO	1,779	0	179	1,600	626	39.1	553	34.6	421	26.3
ATLANTIC	329	0	0	329	107	32.5	161	48.9	61	18.5
1972: CANADA	3,620	3	165	3,452	1,477	42.8	1,083	31.4	892	25.8
PACIFIC	939	0	-	939	427	45.5	278	29.6	234	24.9
PRAIRIE	564	0	-	564	189	33.5	200	35.5	175	31.0
ONTARIO	1,824	3	165	1,656	748	45.2	500	30.2	408	24.6
ATLANTIC	294	0	0	294	113	38.4	106	36.1	75	25.5
1971: CANADA	4,104	0	267	3,837	1,699	44.3	1,231	32.1	907	23.6
PACIFIC	1,068	0	-	1,068	458	42.9	337	31.6	273	25.6
PRAIRIE	600	0	-	600	205	34.2	215	35.8	180	30.0
ONTARIO	2,080	0	263	1,817	900	49.5	532	29.3	385	21.2
ATLANTIC	356	0	4	352	136	38.6	147	41.8	69	19.6
1970: CANADA	4,244	2	494	3,748	1,496	39.9	1,374	36.7	878	23.4
PACIFIC	1,061	0	-	1,061	456	43.0	329	31.0	276	26.0
PRAIRIE	695	0	-	695	217	31.2	268	38.6	210	30.2
ONTARIO	2,098	2	492	1,604	694	43.3	599	37.3	311	19.4
ATLANTIC	390	0	2	388	129	33.2	178	45.9	81	20.9

- NOT APPLICABLE

NOTE: DUE TO THE ROUNDING PROCEDURE PERCENTAGES MAY NOT AGGREGATE TO 100.0%

- (1) EXCLUDES QUEBEC, ALBERTA, YUKON & NORTHWEST TERRITORIES
- (2) NO DATA ON SENTENCE LENGTH TO THIS TYPE OF PROVINCIAL INSTITUTION WAS AVAILABLE
- (3) SINCE THERE ARE NO REFORMATORIES OR INDUSTRIAL FARMS IN TWO OF THE REGIONS, FOR COMPARATIVE PURPOSES, THE PERCENT DISTRIBUTION OF "SENTENCE LENGTH" WAS BASED ON THE NUMBER OF PERSONS SENTENCED TO GAOLS ONLY.

SOURCE: STATISTICS CANADA,
STATISTICS OF CRIMINAL &
OTHER OFFENCES
ANNUAL (CAT. #85-201)

TABLE III.0

BREAKING & ENTERING: SENTENCING DISPOSITIONS OF TOTAL PERSONS CONVICTED AND SENTENCED,

CANADA AND REGIONS, 1964 TO 1973

YEAR AND AREA (1) OF SENTENCING	NUMBER OF PERSONS CONVICTED (N)	DISPOSITION							
		(2) INCARCERATION		FINE		SUSPENDED SENTENCE WITHOUT PROBATION		SUSPENDED SENTENCE WITH PROBATION	
		NO.	%	NO.	%	NO.	%	NO.	%
1973: CANADA	5,543	2,985	53.9	129	2.3	304	5.5	2,125	38.3
PACIFIC	918	542	59.0	48	5.2	26	2.8	302	32.9
PRAIRIE	758	396	52.2	18	2.4	114	15.0	230	30.3
ONTARIO	3,252	1,664	51.1	49	1.5	133	4.1	1,406	43.2
ATLANTIC	615	383	62.3	14	2.3	31	5.0	187	30.4
1972: CANADA	5,914	3,102	52.5	92	1.6	365	6.2	2,355	39.8
PACIFIC	981	618	63.0	18	1.8	36	3.7	309	31.5
PRAIRIE	936	458	48.9	20	2.1	169	18.1	289	30.9
ONTARIO	3,122	1,521	48.7	40	1.3	122	3.9	1,439	46.1
ATLANTIC	875	505	57.7	14	1.6	38	4.3	318	36.3
1970: CANADA	6,339	3,402	53.7	102	1.6	368	5.8	2,467	38.9
PACIFIC	829	565	68.2	15	1.8	21	2.5	228	27.5
PRAIRIE	1,062	587	55.3	18	1.7	173	16.3	284	26.7
ONTARIO	3,338	1,632	48.9	45	1.3	129	3.9	1,532	45.9
ATLANTIC	1,110	618	55.7	24	2.1	45	4.1	423	38.1
1968: CANADA	5,227	2,949	56.4	80	1.5	464	8.9	1,734	33.2
PACIFIC	672	483	71.9	18	2.7	79	11.8	92	13.7
PRAIRIE	761	449	59.0	21	2.8	152	20.0	139	18.3
ONTARIO	2,984	1,539	51.6	25	0.8	160	5.4	1,260	42.2
ATLANTIC	810	478	59.0	16	2.0	73	9.0	243	30.0
1966: CANADA	4,692	2,678	57.1	90	1.9	395	8.4	1,529	32.6
PACIFIC	949	577	60.8	20	2.1	72	7.6	280	29.5
PRAIRIE	831	444	53.4	24	2.9	136	16.4	227	27.3
ONTARIO	2,134	1,215	56.9	19	0.8	96	4.5	804	37.7
ATLANTIC	778	442	56.8	27	3.5	91	11.7	218	28.0
1964: CANADA	4,952	3,109	62.8	71	1.4	356	7.1	1,416	28.6
PACIFIC	945	586	62.0	21	2.2	57	6.0	281	29.7
PRAIRIE	866	559	64.5	15	1.7	102	11.8	190	21.9
ONTARIO	2,374	1,476	62.2	23	1.0	109	4.6	766	32.3
ATLANTIC	767	488	63.6	12	1.6	88	11.5	179	23.3

NOTE: DUE TO ROUNDING PROCEDURE PERCENTAGES MAY NOT AGGREGATE TO 100.0%.

(1) EXCLUDES QUEBEC, ALBERTA, YUKON AND NORTHWEST TERRITORIES

(2) INCLUDES GAOLS, REFORMATORIES, INDUSTRIAL FARMS, TRAINING SCHOOLS AND PENITENTIARIES

SOURCE: STATISTICS CANADA, STATISTICS OF CRIMINAL & OTHER OFFENCES ANNUAL (CAT. #85-201).

TABLE III.1

BREAKING & ENTERING: PERSONS SENTENCED TO INCARCERATION BY TYPE OF INSTITUTION
 SENTENCED TO, CANADA AND REGIONS, 1970 TO 1973

YEAR AND AREA (1) OF SENTENCING	NUMBER OF PERSONS SENTENCED TO INCARCERATION (N)	PENITENTIARY		PROVINCIAL INSTITUTION (2)	
		NO.	%	NO.	%
1973: CANADA	2,895	393	13.2	2,592	86.8
PACIFIC	542	61	11.3	481	88.7
PRAIRIE	396	42	10.6	354	89.4
ONTARIO	1,664	189	11.4	1,475	88.6
ATLANTIC	383	101	26.4	282	73.6
1972: CANADA	3,102	420	13.5	2,682	86.5
PACIFIC	618	79	12.8	539	87.2
PRAIRIE	458	79	17.2	379	82.8
ONTARIO	1,521	153	10.1	1,368	89.9
ATLANTIC	505	109	21.6	396	78.4
1971: CANADA	3,552	473	13.3	3,079	86.7
PACIFIC	606	68	11.2	538	88.8
PRAIRIE	534	68	12.7	466	87.3
ONTARIO	1,801	209	11.6	1,592	88.4
ATLANTIC	611	128	20.9	483	79.1
1970: CANADA	3,402	545	16.0	2,857	84.0
PACIFIC	565	69	12.2	496	87.8
PRAIRIE	587	99	16.9	488	83.1
ONTARIO	1,632	234	14.3	1,398	85.7
ATLANTIC	618	143	23.1	475	76.9

(1) EXCLUDES QUEBEC, ALBERTA, YUKON AND NORTHWEST TERRITORIES

(2) INCLUDES GAOLS, REFORMATORIES, INDUSTRIAL FARMS AND TRAINING SCHOOLS

SOURCE: STATISTICS CANADA,
STATISTICS OF CRIMINAL AND OTHER OFFENCES,
 ANNUAL (CAT. #85-201).

TABLE III.2

BREAKING & ENTERING: PERSONS SENTENCED TO PENITENTIARY INCARCERATION BY LENGTH OF SENTENCE IMPOSED,

CANADA AND REGIONS, 1970 TO 1973

YEAR AND AREA OF SENTENCING ⁽¹⁾	NUMBER OF PERSONS SENTENCED TO PENI- TENTIARY INCARCERA- TION (N)	SENTENCE LENGTH						AVERAGE SENTENCE LENGTH IN YEARS ⁽³⁾
		LESS THAN 5 YEARS		5 TO UNDER 10 YEARS		10 YEARS & ⁽²⁾ OVER		
		NO.	%	NO.	%	NO.	%	
1973: CANADA	393	373	94.9	18	4.6	2	0.5	3.7
PACIFIC	61	57	93.4	4	6.6	0	0.0	3.8
PRAIRIE	42	39	92.9	2	4.8	1	2.4	3.9
ONTARIO	189	177	93.7	11	5.8	1	0.5	3.8
ATLANTIC	101	100	99.0	1	1.0	0	0.0	3.5
1972: CANADA	420	386	91.9	32	7.6	2	0.5	3.8
PACIFIC	79	66	83.5	11	13.9	2	2.5	4.3
PRAIRIE	79	74	93.7	5	6.3	0	0.0	3.8
ONTARIO	153	142	92.8	11	7.2	0	0.0	3.8
ATLANTIC	109	104	95.4	5	4.6	0	0.0	3.7
1971: CANADA	473	445	94.1	26	5.5	2	0.4	3.8
PACIFIC	68	59	86.8	9	13.2	0	0.0	4.0
PRAIRIE	68	63	92.6	5	7.4	0	0.0	3.8
ONTARIO	209	197	94.3	10	4.8	2	1.0	3.8
ATLANTIC	128	126	98.4	2	1.6	0	0.0	3.6
1970: CANADA	545	510	93.6	33	6.1	2	0.4	3.8
PACIFIC	69	64	92.8	4	5.8	1	1.4	3.9
PRAIRIE	99	90	90.9	9	9.1	0	0.0	3.9
ONTARIO	234	218	93.2	15	6.4	1	0.4	3.8
ATLANTIC	143	138	96.5	5	3.5	0	0.0	3.6

NOTE: DUE TO THE ROUNDING PROCEDURE PERCENTAGES MAY NOT AGGREGATE TO 100.0%

- (1) EXCLUDES QUEBEC, ALBERTA, YUKON & NORTHWEST TERRITORIES
 (2) INCLUDES PERSONS SENTENCED TO LIFE & PREVENTIVE DETENTION
 (3) AN UPPER LIMIT OF 14 YEARS WAS USED FOR THE "10 YEARS AND OVER" CATEGORY IN ORDER TO FACILITATE THE CALCULATION OF "AVERAGE SENTENCE LENGTH"

SOURCE: STATISTICS CANADA
 STATISTICS OF CRIMINAL &
 OTHER OFFENCES,
 ANNUAL (CAT. 785-201)

TABLE III.3

BREAKING & ENTERING: PERSONS SENTENCED TO PROVINCIAL INCARCERATION BY TYPE OF INSTITUTION SHOWING

SENTENCE LENGTH IMPOSED, CANADA AND REGIONS, 1970 TO 1973

YEAR AND AREA (1) OF SENTENCING	NUMBER OF PERSONS SENTENCED TO PRO- VINCIAL INCARCERA- TION	TYPE OF INSTITUTION TYPE OF INSTITUTION			LENGTH OF SENTENCE IMPOSED ON THOSE PERSONS SENTENCE TO GAOLS					
		TRAIN- ING SCHOOL (2)	INDUSTRI- AL FARM OR REFOR- MATORY (3)	GAOLS (N)	LESS THAN 1 MONTH		1 TO UNDER 6 MONTHS		6 TO UNDER 24 MONTHS	
					NO.	%	NO.	%	NO.	%
1973: CANADA	2,592	0	329	2,263	370	16.3	616	27.2	1,277	56.4
PACIFIC	481	0	-	481	89	18.5	100	20.8	292	60.7
PRAIRIE	354	0	-	354	32	9.0	104	29.4	218	61.6
ONTARIO	1,475	0	327	1,148	189	16.5	306	26.7	653	56.9
ATLANTIC	282	0	2	280	60	21.4	106	37.9	114	40.7
1972: CANADA	2,682	0	352	2,330	394	16.9	660	28.3	1,276	54.8
PACIFIC	539	0	-	539	100	18.6	134	24.9	305	56.6
PRAIRIE	379	0	-	379	39	10.3	115	30.3	225	59.4
ONTARIO	1,368	0	352	1,016	166	16.3	287	28.2	563	55.4
ATLANTIC	396	0	0	396	89	22.5	124	31.3	183	46.2
1971: CANADA	3,079	1	499	2,579	464	18.0	810	31.4	1,305	50.6
PACIFIC	538	0	-	538	87	16.2	185	34.4	266	49.4
PRAIRIE	466	0	-	466	73	15.7	139	29.8	254	54.5
ONTARIO	1,592	0	499	1,093	221	20.2	298	27.3	574	52.5
ATLANTIC	483	1	0	482	83	17.2	188	39.0	211	43.8
1970: CANADA	2,857	6	685	2,166	377	17.4	730	33.7	1,059	48.9
PACIFIC	496	0	-	496	75	15.1	140	28.2	281	56.7
PRAIRIE	488	0	-	488	59	12.1	119	24.4	310	63.5
ONTARIO	1,398	6	684	708	154	21.8	282	39.8	272	38.4
ATLANTIC	475	0	1	474	89	18.8	189	39.9	196	41.4

- NOT APPLICABLE

NOTE: DUE TO THE ROUNDING PROCEDURE PERCENTAGES MAY NOT AGGREGATE TO 100.0%

- (1) EXCLUDES QUEBEC, ALBERTA, YUKON & NORTHWEST TERRITORIES
(2) NO DATA ON SENTENCE LENGTH TO THIS TYPE OF PROVINCIAL INSTITUTION WAS AVAILABLE
(3) SINCE THERE ARE NO REFORMATORIES OR INDUSTRIAL FARMS IN TWO OF THE REGIONS, FOR COMPARATIVE PURPOSES, THE PERCENT DISTRIBUTION OF "SENTENCE LENGTH" WAS BASED ON THE NUMBER OF PERSONS SENTENCED TO GAOLS ONLY.

SOURCE: STATISTICS CANADA,
STATISTICS OF CRIMINAL &
OTHER OFFENCES
ANNUAL (CAT. #85-201)

TABLE IV.0

ASSAULT CAUSING BODILY HARM: SENTENCING DISPOSITIONS OF TOTAL PERSONS CONVICTED AND SENTENCED,

CANADA AND REGIONS, 1964 TO 1973

YEAR AND AREA ⁽¹⁾ OF SENTENCING	NUMBER OF PERSONS CONVICTED (N)	DISPOSITION							
		(2) INCARCERATION		FINE		SUSPENDED SENTENCE WITHOUT PROBATION		SUSPENDED SENTENCE WITH PROBATION	
		NO.	%	NO.	%	NO.	%	NO.	%
1973: CANADA	1,412	577	40.9	445	31.5	99	7.0	291	20.6
PACIFIC	208	73	35.1	73	35.1	14	6.7	48	23.1
PRAIRIE	336	131	39.0	84	25.0	38	11.3	83	24.7
ONTARIO	748	323	43.2	252	33.7	29	3.9	144	19.3
ATLANTIC	120	50	41.7	36	30.0	18	15.0	16	13.3
1972: CANADA	1,582	587	37.1	513	32.4	121	7.6	361	22.8
PACIFIC	211	80	37.9	60	28.4	9	4.3	62	29.4
PRAIRIE	347	135	38.9	86	24.8	44	12.7	82	23.6
ONTARIO	834	292	35.0	302	36.2	51	6.1	189	22.7
ATLANTIC	190	80	42.1	65	34.2	17	8.9	28	14.7
1970: CANADA	1,811	643	35.5	718	39.6	164	9.1	286	15.8
PACIFIC	247	100	40.5	82	33.2	9	3.6	56	22.7
PRAIRIE	464	216	46.6	115	24.8	78	16.8	55	11.9
ONTARIO	925	267	28.9	444	48.0	64	6.9	150	16.2
ATLANTIC	175	60	34.3	77	44.0	13	7.4	25	14.3
1968: CANADA	1,465	522	35.6	589	40.2	200	13.7	154	10.5
PACIFIC	255	96	37.6	107	42.0	41	16.1	11	4.3
PRAIRIE	270	117	43.3	89	33.0	52	19.3	12	4.4
ONTARIO	754	240	31.8	325	43.1	82	10.9	107	14.2
ATLANTIC	186	69	37.1	68	36.6	25	13.5	24	12.9
1966: CANADA	1,682	628	37.3	701	41.7	186	11.1	167	9.9
PACIFIC	305	122	40.0	123	40.3	30	9.8	30	9.8
PRAIRIE	299	131	43.8	103	34.4	48	16.1	17	5.7
ONTARIO	915	322	35.2	409	44.7	86	9.4	98	10.7
ATLANTIC	163	53	32.5	66	40.5	22	13.5	22	13.5
1964: CANADA	1,566	643	41.1	561	35.8	206	13.2	156	10.0
PACIFIC	245	101	41.2	82	33.5	43	17.6	19	7.8
PRAIRIE	314	144	45.9	106	33.8	45	14.3	19	6.1
ONTARIO	837	341	40.7	307	36.7	94	11.2	95	11.4
ATLANTIC	170	57	33.5	66	38.8	24	14.1	23	13.5

NOTE: DUE TO ROUNDING PROCEDURE PERCENTAGES MAY NOT AGGREGATE TO 100.0%.

(1) EXCLUDES QUEBEC, ALBERTA, YUKON AND NORTHWEST TERRITORIES

(2) INCLUDES GAOLS, REFORMATORIES, INDUSTRIAL FARMS, TRAINING SCHOOLS AND PENITENTIARIES

SOURCE: STATISTICS CANADA, STATISTICS OF CRIMINAL & OTHER OFFENCES ANNUAL (CAT. #85-201).

TABLE IV.1

ASSAULT CAUSING BODILY HARM: PERSONS SENTENCED TO INCARCERATION BY TYPE OF INSTITUTION
 SENTENCED TO, CANADA AND REGIONS, 1970 TO 1973

YEAR AND AREA (1) OF SENTENCING	NUMBER OF PERSONS SENTENCED TO INCARCERATION (N)	PENITENTIARY		PROVINCIAL INSTITUTION (2)	
		NO.	%	NO.	%
1973: CANADA	577	37	6.4	540	93.6
PACIFIC	73	3	4.1	70	95.9
PRAIRIE	131	13	9.9	118	90.1
ONTARIO	323	20	6.2	303	93.8
ATLANTIC	50	1	2.0	49	98.0
1972: CANADA	587	28	4.8	559	95.2
PACIFIC	80	2	2.5	78	97.5
PRAIRIE	135	8	5.9	127	94.1
ONTARIO	292	9	3.1	283	96.9
ATLANTIC	80	9	11.3	71	88.7
1971: CANADA	657	27	4.1	630	95.9
PACIFIC	104	1	1.0	103	99.0
PRAIRIE	189	7	3.7	182	96.3
ONTARIO	296	8	2.7	288	97.3
ATLANTIC	68	11	16.2	57	83.8
1970: CANADA	643	19	3.0	624	97.0
PACIFIC	100	2	2.0	98	98.0
PRAIRIE	216	6	2.8	210	97.2
ONTARIO	267	5	1.9	262	98.1
ATLANTIC	60	6	10.0	54	90.0

(1) EXCLUDES QUEBEC, ALBERTA, YUKON AND NORTHWEST TERRITORIES

(2) INCLUDES GAOLS, REFORMATORIES, INDUSTRIAL FARMS AND TRAINING SCHOOLS

SOURCE: STATISTICS CANADA,
STATISTICS OF CRIMINAL AND OTHER OFFENCES,
 ANNUAL (CAT. #85-201).

TABLE IV.2

ASSAULT CAUSING BODILY HARM: PERSONS SENTENCED TO PENITENTIARY INCARCERATION BY LENGTH OF SENTENCE IMPOSED,

CANADA AND REGIONS, 1970 TO 1973

YEAR AND AREA OF SENTENCING ⁽¹⁾	NUMBER OF PERSONS SENTENCED TO PENI- TENTIARY INCARCERA- TION (N)	SENTENCE LENGTH						AVERAGE SENTENCE LENGTH IN ⁽³⁾ YEARS
		LESS THAN 5 YEARS		5 TO UNDER 10 YEARS		10 YEARS & ⁽²⁾ OVER		
		NO.	%	NO.	%	NO.	%	
1973: CANADA	37	29	78.4	8	21.6	0	0.0	4.4
PACIFIC	3	3	100.0	0	0.0	0	0.0	3.5
PRAIRIE	13	12	92.3	1	7.7	0	0.0	3.8
ONTARIO	20	14	70.0	6	30.0	0	0.0	4.7
ATLANTIC	1	0	0.0	1	100.0	0	0.0	7.5
1972: CANADA	28	28	100.0	0	0.0	0	0.0	3.5
PACIFIC	2	2	100.0	0	0.0	0	0.0	3.5
PRAIRIE	8	8	100.0	0	0.0	0	0.0	3.5
ONTARIO	9	9	100.0	0	0.0	0	0.0	3.5
ATLANTIC	9	9	100.0	0	0.0	0	0.0	3.5
1971: CANADA	27	26	96.3	1	3.7	0	0.0	3.6
PACIFIC	1	1	100.0	0	0.0	0	0.0	3.5
PRAIRIE	7	7	100.0	0	0.0	0	0.0	3.5
ONTARIO	8	7	87.5	1	12.5	0	0.0	4.0
ATLANTIC	11	11	100.0	0	0.0	0	0.0	3.5
1970: CANADA	19	19	100.0	0	0.0	0	0.0	3.5
PACIFIC	2	2	100.0	0	0.0	0	0.0	3.5
PRAIRIE	6	6	100.0	0	0.0	0	0.0	3.5
ONTARIO	5	5	100.0	0	0.0	0	0.0	3.5
ATLANTIC	6	6	100.0	0	0.0	0	0.0	3.5

NOTE: DUE TO THE ROUNDING PROCEDURE PERCENTAGES MAY NOT AGGREGATE TO 100.0%

- (1) EXCLUDES QUEBEC, ALBERTA, YUKON & NORTHWEST TERRITORIES
 (2) INCLUDES PERSONS SENTENCED TO LIFE & PREVENTIVE DETENTION
 (3) AN UPPER LIMIT OF 14 YEARS WAS USED FOR THE "10 YEARS AND OVER" CATEGORY IN ORDER TO FACILITATE THE CALCULATION OF "AVERAGE SENTENCE LENGTH".

SOURCE: STATISTICS CANADA
 STATISTICS OF CRIMINAL &
 OTHER OFFENCES,
 ANNUAL (CAT. #85-201)

TABLE IV.3

ASSAULT CAUSING BODILY HARM: PERSONS SENTENCED TO PROVINCIAL INCARCERATION BY TYPE OF INSTITUTION SHOWING

SENTENCE LENGTH IMPOSED, CANADA AND REGIONS, 1970 TO 1973

YEAR AND AREA ⁽¹⁾ OF SENTENCING	NUMBER OF PERSONS SENTENCED TO PRO- VINCIAL INCARCERA- TION	TYPE OF INSTITUTION TYPE OF INSTITUTION			LENGTH OF SENTENCE IMPOSED ON THOSE PERSONS SENTENCE TO GAOLS					
		TRAIN- ING SCHOOL (2)	INDUSTRI- AL FARM OR REFOR- MATORY (3)	GAOLS (N)	LESS THAN 1 MONTH		1 TO UNDER 6 MONTHS		6 TO UNDER 24 MONTHS	
					NO.	%	NO.	%	NO.	%
1973: CANADA	540	1	29	510	132	25.9	229	44.1	149	29.2
PACIFIC	70	0	-	70	19	27.1	29	41.4	22	31.4
PRAIRIE	118	0	-	118	19	16.1	50	42.4	49	41.5
ONTARIO	303	1	29	273	91	33.3	118	43.2	64	23.4
ATLANTIC	49	0	0	49	3	6.1	32	65.3	14	28.6
1972: CANADA	559	0	26	533	152	28.5	202	37.9	179	33.6
PACIFIC	78	0	-	78	15	19.2	25	32.1	38	48.7
PRAIRIE	127	0	-	127	18	14.2	50	39.4	59	46.5
ONTARIO	283	0	26	257	102	39.7	89	34.6	66	25.7
ATLANTIC	71	0	0	71	17	23.9	38	53.5	16	22.5
1971: CANADA	630	0	41	589	146	24.8	277	47.0	166	28.2
PACIFIC	103	0	-	103	26	25.2	49	47.6	28	27.2
PRAIRIE	182	0	-	182	20	11.0	106	58.2	56	30.8
ONTARIO	288	0	41	247	83	33.6	102	41.3	62	25.1
ATLANTIC	57	0	0	57	17	29.8	20	35.1	20	35.1
1970: CANADA	624	1	49	574	149	26.0	253	44.1	172	30.0
PACIFIC	98	0	0	98	25	25.5	39	39.8	34	34.7
PRAIRIE	210	0	0	210	36	17.1	88	41.9	86	41.0
ONTARIO	262	1	47	214	73	34.1	99	46.3	42	19.6
ATLANTIC	54	0	2	52	15	28.8	27	51.9	10	19.2

- NOT APPLICABLE

NOTE: DUE TO THE ROUNDING PROCEDURE PERCENTAGES MAY NOT AGGREGATE TO 100.0%

- (1) EXCLUDES QUEBEC, ALBERTA, YUKON & NORTHWEST TERRITORIES
 (2) NO DATA ON SENTENCE LENGTH TO THIS TYPE OF PROVINCIAL INSTITUTION WAS AVAILABLE
 (3) SINCE THERE ARE NO REFORMATORIES OR INDUSTRIAL FARMS IN TWO OF THE REGIONS, FOR COMPARATIVE PURPOSES, THE PERCENT DISTRIBUTION OF "SENTENCE LENGTH" WAS BASED ON THE NUMBER OF PERSONS SENTENCED TO GAOLS ONLY.

SOURCE: STATISTICS CANADA,
 STATISTICS OF CRIMINAL &
 OTHER OFFENCES
 ANNUAL (CAT. #85-201)

TABLE V.0

NARCOTIC CONTROL ACT: SENTENCING DISPOSITIONS OF TOTAL PERSONS CONVICTED AND SENTENCED,
CANADA AND REGIONS, 1964 TO 1973

YEAR AND AREA ⁽¹⁾ OF SENTENCING	NUMBER OF PERSONS CONVICTED (N)	DISPOSITION							
		(2) INCARCERATION		FINE		SUSPENDED SENTENCE WITHOUT PROBATION		SUSPENDED SENTENCE WITH PROBATION	
		NO.	%	NO.	%	NO.	%	NO.	%
1973: CANADA	2,122	907	42.7	977	46.0	39	1.8	199	9.4
PACIFIC	860	444	51.6	334	38.8	5	0.6	77	9.0
PRAIRIE	327	93	28.4	186	56.9	24	7.3	24	7.3
ONTARIO	842	306	36.3	432	51.3	7	0.8	97	11.5
ATLANTIC	93	64	68.8	25	26.9	3	3.2	1	1.1
1972: CANADA	2,463	828	33.6	1,235	50.1	37	1.5	363	14.7
PACIFIC	828	366	44.2	297	35.9	8	1.0	157	19.0
PRAIRIE	185	73	39.5	82	44.3	12	6.5	18	9.7
ONTARIO	1,298	323	24.9	788	60.7	15	1.2	172	13.3
ATLANTIC	152	66	43.4	68	44.7	2	1.3	16	10.5
1970: CANADA	1,712	628	36.7	750	43.8	42	2.5	292	17.1
PACIFIC	830	307	37.0	353	42.5	25	3.0	145	17.5
PRAIRIE	345	85	24.6	207	60.0	0	0.0	53	15.4
ONTARIO	466	201	43.1	162	34.8	15	3.2	88	18.9
ATLANTIC	71	35	49.3	28	39.4	2	2.8	6	8.5
1968: CANADA	1,133	705	62.2	16	1.4	136	12.0	276	24.4
PACIFIC	486	413	85.0	11	2.3	35	7.2	27	5.6
PRAIRIE	89	36	40.4	1	1.1	44	49.4	8	9.0
ONTARIO	545	251	46.1	3	0.6	55	10.1	236	43.3
ATLANTIC	13	5	38.5	1	7.7	2	15.4	5	38.5
1966: CANADA	328	250	76.2	5	1.5	24	7.3	49	14.9
PACIFIC	195	163	83.6	1	0.5	17	8.7	14	7.2
PRAIRIE	9	7	77.8	0	0.0	2	22.2	0	0.0
ONTARIO	119	76	63.9	3	2.5	5	4.2	35	29.4
ATLANTIC	5	4	80.0	1	20.0	0	0.0	0	0.0
1964: CANADA	266	239	89.8	0	0.0	8	3.0	19	7.1
PACIFIC	193	174	90.2	0	0.0	7	3.6	12	6.2
PRAIRIE	6	5	83.3	0	0.0	1	16.7	0	0.0
ONTARIO	67	60	89.6	0	0.0	0	0.0	7	10.4
ATLANTIC	0	0	0.0	0	0.0	0	0.0	0	0.0

NOTE: DUE TO ROUNDING PROCEDURE PERCENTAGES MAY NOT AGGREGATE TO 100.0%.

(1) EXCLUDES QUEBEC, ALBERTA, YUKON AND NORTHWEST TERRITORIES

(2) INCLUDES GAOLS, REFORMATORIES, INDUSTRIAL FARMS, TRAINING SCHOOLS AND PENITENTIARIES

SOURCE: STATISTICS CANADA, STATISTICS OF CRIMINAL & OTHER OFFENCES
ANNUAL (CAT. #85-201).

TABLE V.1

NARCOTIC CONTROL ACT: PERSONS SENTENCED TO INCARCERATION BY TYPE OF INSTITUTION
SENTENCED TO, CANADA AND REGIONS, 1970 TO 1973

YEAR AND AREA (1) OF SENTENCING	NUMBER OF PERSONS SENTENCED TO INCARCERATION (N)	PENITENTIARY		PROVINCIAL INSTITUTION (2)	
		NO.	%	NO.	%
1973: CANADA	907	216	23.8	691	76.2
PACIFIC	444	139	31.3	305	68.7
PRAIRIE	93	12	12.9	81	87.1
ONTARIO	306	59	19.3	247	80.7
ATLANTIC	64	6	9.4	58	90.6
1972: CANADA	828	164	19.8	664	80.2
PACIFIC	366	87	23.8	279	76.2
PRAIRIE	73	9	12.3	64	87.7
ONTARIO	323	55	17.0	268	83.0
ATLANTIC	66	13	19.7	53	80.3
1971: CANADA	780	123	15.8	657	84.2
PACIFIC	318	71	22.3	247	77.7
PRAIRIE	107	14	13.1	93	86.9
ONTARIO	294	26	8.8	268	81.2
ATLANTIC	61	12	19.7	49	80.3
1970: CANADA	628	104	16.6	524	83.4
PACIFIC	307	66	21.5	241	18.5
PRAIRIE	85	10	11.8	75	18.2
ONTARIO	201	20	10.0	181	90.0
ATLANTIC	35	8	22.9	27	77.1

(1) EXCLUDES QUEBEC, ALBERTA, YUKON AND NORTHWEST TERRITORIES

(2) INCLUDES GAOLS, REFORMATORIES, INDUSTRIAL FARMS AND TRAINING SCHOOLS

SOURCE: STATISTICS CANADA,
STATISTICS OF CRIMINAL AND OTHER OFFENCES,
ANNUAL (CAT. #85-201).

NARCOTIC CONTROL ACT: PERSONS SENTENCED TO PENITENTIARY INCARCERATION BY LENGTH OF SENTENCE IMPOSED.

CANADA AND REGIONS, 1970 TO 1973

YEAR AND AREA OF SENTENCING (1)	NUMBER OF PERSONS SENTENCED TO PENI- TENTIARY INCARCERA- TION (N)	SENTENCE LENGTH						AVERAGE SENTENCE LENGTH IN YEARS (3)
		LESS THAN 5 YEARS		5 TO UNDER 10 YEARS		10 YEARS & (2) OVER		
		NO.	%	NO.	%	NO.	%	
1973: CANADA	216	126	58.3	55	25.5	35	16.2	5.9
PACIFIC	139	82	59.0	31	22.3	26	18.7	6.0
PRAIRIE	12	4	33.3	7	58.3	1	8.3	6.5
ONTARIO	59	35	59.3	16	27.1	8	13.6	5.7
ATLANTIC	6	5	83.3	1	16.7	0	0.0	4.2
1972: CANADA	164	98	59.8	43	26.2	23	14.0	5.7
PACIFIC	87	54	62.1	19	21.8	14	16.1	5.7
PRAIRIE	9	3	33.3	4	44.4	2	22.2	7.2
ONTARIO	55	31	56.4	19	34.5	5	9.1	5.7
ATLANTIC	13	10	76.9	1	7.7	2	15.4	5.1
1971: CANADA	123	91	74.0	20	16.3	12	9.8	5.0
PACIFIC	71	49	69.0	15	21.1	7	9.9	5.2
PRAIRIE	14	10	71.4	1	7.1	3	21.4	5.6
ONTARIO	26	21	80.8	3	11.5	2	7.7	4.6
ATLANTIC	12	11	91.7	1	8.3	0	0.0	3.8
1970: CANADA	104	77	74.0	20	19.2	7	6.7	4.8
PACIFIC	66	47	71.2	13	19.7	6	9.1	3.6
PRAIRIE	10	10	100.0	0	0.0	0	0.0	3.5
ONTARIO	20	13	65.0	6	30.0	1	5.0	5.1
ATLANTIC	8	7	87.5	1	12.5	0	0.0	4.2

NOTE: DUE TO THE ROUNDING PROCEDURE PERCENTAGES MAY NOT AGGREGATE TO 100.0%

- (1) EXCLUDES QUEBEC, ALBERTA, YUKON & NORTHWEST TERRITORIES
 (2) INCLUDES PERSONS SENTENCED TO LIFE & PREVENTIVE DETENTION
 (3) AN UPPER LIMIT OF 14 YEARS WAS USED FOR THE "10 YEARS AND OVER" CATEGORY IN ORDER TO FACILITATE THE CALCULATION OF "AVERAGE SENTENCE LENGTH".

SOURCE: STATISTICS CANADA
 STATISTICS OF CRIMINAL &
 OTHER OFFENCES,
 ANNUAL (CAT. #85-201)

TABLE V.3

NARCOTIC CONTROL ACT: PERSONS SENTENCED TO PROVINCIAL INCARCERATION BY TYPE OF INSTITUTION SHOWING

SENTENCE LENGTH IMPOSED, CANADA AND REGIONS, 1970 TO 1973

YEAR AND AREA (1) OF SENTENCING	NUMBER OF PERSONS SENTENCED TO PRO- VINCIAL INCARCERA- TION	TYPE OF INSTITUTION TYPE OF INSTITUTION			LENGTH OF SENTENCE IMPOSED ON THOSE PERSONS SENTENCE TO					
		TRAIN- ING SCHOOL (2)	INDUSTRI- AL FARM OR REFOR- MATORY (3)	GAOLS (N)	LESS THAN 1 MONTH		1 TO UNDER 6 MONTHS		6 TO UNDER 24 MONTHS	
					NO.	%	NO.	%	NO.	%
1973: CANADA	691	0	39	652	97	14.9	230	35.3	325	49.8
PACIFIC	305	0	-	305	50	16.4	96	31.5	159	52.1
PRAIRIE	81	0	-	81	9	11.1	25	30.9	47	58.0
ONTARIO	247	0	39	208	34	16.3	91	43.8	83	39.9
ATLANTIC	58	0	0	58	4	6.9	18	31.0	36	62.1
1972: CANADA	664	0	45	619	104	16.8	207	33.4	308	49.8
PACIFIC	279	0	-	279	46	16.5	79	28.3	154	55.2
PRAIRIE	64	0	-	64	7	10.9	19	29.7	38	59.4
ONTARIO	268	0	45	223	43	19.3	95	42.6	85	38.1
ATLANTIC	53	0	0	53	8	15.1	14	26.4	31	58.5
1971: CANADA	657	1	42	614	76	12.4	215	35.0	323	52.6
PACIFIC	247	1	-	246	36	14.6	64	26.0	146	59.3
PRAIRIE	93	0	-	93	2	2.2	35	37.6	56	60.2
ONTARIO	268	0	42	226	30	13.3	100	44.2	96	42.5
ATLANTIC	49	0	0	49	8	16.3	16	32.7	25	51.0
1970: CANADA	524	0	68	456	83	18.2	158	34.6	215	47.1
PACIFIC	241	0	-	241	40	16.6	77	32.0	124	51.4
PRAIRIE	75	0	-	75	17	22.7	26	34.7	32	42.7
ONTARIO	181	0	68	113	20	17.7	50	44.2	43	38.1
ATLANTIC	27	0	0	27	6	22.2	5	18.5	16	59.3

- NOT APPLICABLE

NOTE: DUE TO THE ROUNDING PROCEDURE PERCENTAGES MAY NOT AGGREGATE TO 100.0%

- (1) EXCLUDES QUEBEC, ALBERTA, YUKON & NORTHWEST TERRITORIES
- (2) NO DATA ON SENTENCE LENGTH TO THIS TYPE OF PROVINCIAL INSTITUTION WAS AVAILABLE
- (3) SINCE THERE ARE NO REFORMATORIES OR INDUSTRIAL FARMS IN TWO OF THE REGIONS, FOR COMPARATIVE PURPOSES, THE PERCENT DISTRIBUTION OF "SENTENCE LENGTH" WAS BASED ON THE NUMBER OF PERSONS SENTENCED TO GAOLS ONLY.

SOURCE: STATISTICS CANADA,
STATISTICS OF CRIMINAL &
OTHER OFFENCES
ANNUAL (CAT. #85-201)

BIBLIOGRAPHY

1. Canada, Statistics Canada, (1964-1973), Statistics of Criminal and Other Offences. Annual. (Cat. #85-201).
2. Christie, N. (1963), "Changes in Penal Values." Scandinavian Studies in Criminology, Vol.2. London, Tavistock Publications.
3. Hogarth, J. (1967), "Towards the Improvement of Sentencing in Canada." Canadian Journal of Corrections, Vol. 9, No. 2.
4. Waller, I. and Chan, J. (1974), "Prison Use: A Canadian and International Comparison." Criminal Law Quarterly, December, PP. 62-82.
5. Wilkins, I.T. (1964), Social Deviance. London, Tavistock Publication.

RATE OF INCARCERATION BY OFFENCE,

CANADA⁽¹⁾, 1964 TO 1973

YEAR	ROBBERY	THEFT	BREAKING AND ENTERING	ASSAULT CAUSING BODILY HARM	NARCOTIC CONTROL ACT
1973	87	21	54	41	43
1972	88	21	53	37	34
1970	90	23	54	36	37
1968	90	29	56	36	62
1966	85	29	57	37	76
1964	89	33	63	41	90

1. The data for Alberta, Quebec, Yukon and Northwest Territories is not included.

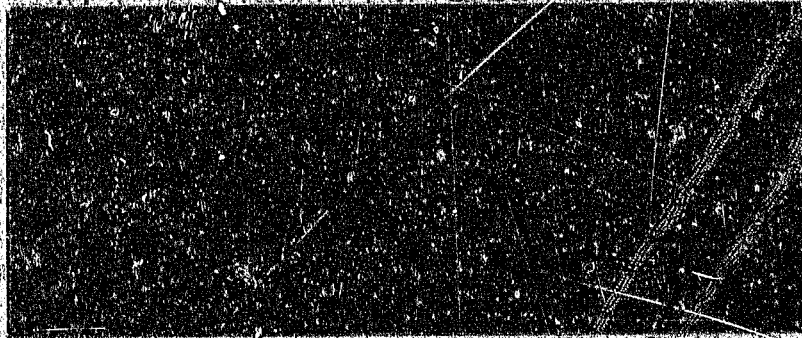
PERCENTAGE OF THOSE WHO WERE CONVICTED AND SENTENCED

TO INCARCERATION IN PENITENTIARY AND PRISON BY OFFENCE

- CANADA⁽¹⁾, 1970 TO 1973

YEAR	ROBBERY		THEFT		BREAKING & ENTERING		ASSAULT CAUSING BODILY HARM		NARCOTIC CONTROL ACT	
	PEN.	PRISON	PEN.	PRISON	PEN.	PRISON	PEN.	PRISON	PEN.	PRISON
1973	42	58	3	98	13	87	6	94	24	76
1972	49	51	3	97	14	87	5	95	20	80
1971	49	51	4	96	13	87	4	96	16	84
1970	46	54	4	96	16	84	3	97	17	83

1. The data for Alberta, Quebec, Yukon and Northwest Territories is not available.



DIVISION DE LA STATISTIQUE

DIRECTION DES PROGRAMMES



**Solliciteur général
Canada**

**Solicitor General
Canada**

L'INCARCÉRATION EN TANT QUE SENTENCE

R. Lorcan Scanlon,
R.J.G. Beattie,
Division de la statistique,
Direction des programmes,
Ministère du Solliciteur général,
1^{er} mars 1979

Publié par la Division des communications,
Ministère du Solliciteur général

Les opinions exprimées dans le présent rapport
n'engagent que l'auteur et ne sont pas
nécessairement conformes à celles du Solliciteur
général du Canada.

SOMMAIRE

Au cours de la dernière décennie, les études comparatives sur les taux d'incarcération ont suscité un vif intérêt dans les sphères de la justice pénale. En 1967, John Hogarth a effectué une étude où il déclarait que le Canada emprisonnait plus de personnes par 100,000 habitants que les États-Unis et les autres pays industrialisés. En 1974, Irwin Waller et Janet Chan ont contesté la méthodologie utilisée par Hogarth et situé le Canada dans une position plus modérée à l'échelle internationale en ce qui a trait au taux d'incarcération, loin derrière les États-Unis, la Pologne et l'Australie.

La présente étude souligne les divergences méthodologiques des deux études susmentionnées et propose de calculer le taux d'incarcération au moyen de la statistique du flux, tout en réduisant la population exposée au risque aux personnes que les tribunaux ont jugées coupables. Elle introduit aussi le taux relatif à une infraction spécifique, en sorte que le taux d'incarcération est calculé comme étant la proportion de personnes reconnues coupables d'une certaine infraction, et qui ont été condamnées à une peine d'emprisonnement. Donc,

$$\text{le taux d'incarcération} = \frac{\text{nombre des personnes condamnées à une peine d'emprisonnement}}{\text{nombre de personnes reconnues coupables}}$$

Elle examine, pour la période 1964-1973, les taux d'incarcération afférents aux infractions suivantes: vol qualifié, vol, introduction par effraction, voies de fait entraînant des lésions corporelles et contraventions à la Loi sur les stupéfiants. Ces infractions ont été sélectionnées en raison de leur fréquence et, par suite, on a pensé que, vu le grand nombre

de personnes qu'elles impliquent, tout changement à apporter dans la répression judiciaire risquerait moins d'être déterminé au hasard. En outre, l'étude examine l'importance de l'incarcération par rapport aux autres sentences telles que: la sentence suspendue avec probation, la sentence suspendue sans probation et les amendes. Elle étudie aussi, pour les années 1970 à 1973 inclusivement, les changements intervenus dans la longueur des peines infligées par les tribunaux, dans le cas des cinq infractions, ainsi que ceux qui se sont produits dans les taux d'incarcération des personnes condamnées à purger leurs peines dans un pénitencier fédéral ou dans un établissement provincial. A l'époque où l'étude a été effectuée, les dernières données disponibles étaient celles de 1973.

Pour la période étudiée, on a constaté que le taux d'incarcération a varié suivant l'infraction. Le taux d'incarcération pour le vol qualifié est resté stable, mais élevé, avec un faible recours aux autres sentences, tandis que les taux d'incarcération pour les violations à la Loi sur les stupéfiants et le vol ont diminué notablement; par contre, les amendes n'ont cessé d'augmenter de façon impressionnante. Les voies de fait ont accusé un taux d'incarcération faible et stable et l'introduction par effraction, une diminution modérée. Pour ces deux dernières infractions, les tribunaux ont recouru beaucoup plus souvent à la sentence suspendue avec probation.

En ce qui concerne la longueur des peines, on a enregistré une diminution générale du pourcentage des condamnations aux pénitenciers pour les personnes reconnues coupables des infractions de vol qualifié, de vol, d'introduction par effraction. Par contre, le pourcentage de condamnation au pénitencier a été plus élevé, de 1970 à 1973, pour les personnes inculpées de voies de fait et de violations à la Loi sur les stupéfiants. On retrouve la même tendance pour les condamnations à l'incarcération dans un établissement provincial.

L'INCARCÉRATION EN TANT QUE SENTENCE

CHAPITRE I

INTRODUCTION

Une opinion répandue au sujet de l'incarcération, c'est qu'elle a peu d'effet rééducatif, voire aucun. La tendance antérieure, de caractère optimiste, qui voyait en elle une chance pour le délinquant de s'amender sous l'aimable tutelle de professionnels socio-psychologues a été remplacée par une autre qui voit, dans la réclusion involontaire, un mal nécessaire à n'employer qu'en dernier ressort pour la protection des citoyens et l'affirmation des valeurs sociales fondamentales. Les sentences susceptibles de remplacer l'emprisonnement, telles que les amendes et la probation, sont encouragées pour sanctionner les infractions de caractère non violent. Il y a aussi dans le recours à ces solutions de rechange certaines considérations économiques. Il revient de plus en plus cher de garder des gens derrière les barreaux. En conséquence, les pouvoirs publics cherchent des solutions moins onéreuses qui continueront à satisfaire le besoin qu'a la société de punir les délinquants pour leurs méfaits. Les groupes moratoires sur la construction des prisons reflètent la préférence croissante de la société pour une plus grande tolérance à l'égard de la délinquance. Le modèle thérapeutique est considéré comme un échec.

En 1967, John Hogarth, dans son article "Towards the Improvement of Sentencing in Canada", déclare que le Canada fait un plus grand usage de l'emprisonnement que les autres pays industrialisés, y compris les États-Unis. Au fur et à mesure que l'on devient conscient du coût et de

L'inefficacité (humaine et autre) de l'incarcération, cette comparaison paraît désobligeante. Et c'est avec réticence que nous avons admis, dans notre sagesse conventionnelle en matière de justice pénale, que le Canada traite ses membres marginaux avec moins de bienveillance que les autres pays.

Les données de Hogarth sont remarquables. Elles révèlent que au Canada, en 1960, le taux d'incarcération dans les établissements carcéraux de la population de 16 ans et plus a été de 240 par 100,000 habitants contre, par exemple, 59 par 100,000 habitants en Grande-Bretagne. Ces chiffres figurent dans le Tableau 1.1 ci-dessous.

TABLEAU 1.1
TAUX D'INCARCÉRATION DANS LES ÉTABLISSEMENTS CARCÉRAUX DE LA
POPULATION DE 16 ANS ET PLUS, 1960

PAYS	TAUX PAR 100,000 HABITANTS
Canada	240
États-Unis	200
Finlande	153
Danemark	73
Suède	63
Royaume Uni	59
Norvège	44

Empruntés à l'étude de John Hogarth intitulée
"Towards the Improvement of Sentencing in Canada"
et publiée dans Canadian Journal of Corrections,
Volume 9, No. 2, avril 1967.

Or, après examen, ces données s'avèrent trompeuses et il est stupéfiant de constater que jusqu'à très récemment elles ont été admises sans discussion par beaucoup d'auteurs, qui les ont incluses dans leurs écrits comme un fait établi. Elles sont contestables parce qu'en tant que mesure le taux canadien est incompatible avec ceux des autres pays. Le chiffre canadien de Hogarth représente le nombre de personnes condamnées à des peines d'emprisonnement sur une période d'un an, comme une proportion de la population âgée de 16 ans et plus. C'est une statistique de flux. Ce chiffre a été accolé de façon inexcusable à une série de données produites par Christie (1963) que Hogarth a trouvées dans Wilkins (1964). Les chiffres de Christie ont un caractère statique, c'est-à-dire qu'ils décrivent à la manière d'un instantané le nombre de personnes qui se trouvaient en prison un certain jour. En outre, les taux de Christie ont été calculés en tant que proportion de populations entières. Le comportement méthodologique de Hogarth revient à mettre une pomme dans une caisse d'oranges et à juger qu'elle ne vaut pas grand-chose en tant qu'orange.

En 1974, Waller et Chan ont rédigé un mémoire intitulé: "Prison Use: A Canadian and International Comparison", où ils contestent l'étude de Hogarth. En conséquence, ils s'attachent à souligner que les chiffres des taux d'incarcération dépendent dans une grande mesure de la manière dont on se sert de certains paramètres centralement définis tels que: la personne et la prison, et aussi du caractère dynamique ou statique du mode de comptage. Puis, ayant formulé ces réserves à l'intention du lecteur, ils s'emploient à définir l'incarcération

statiquement: c'est-à-dire le nombre de personnes incarcérées à une certaine date (le 1^{er} décembre) en conformité avec la méthode de Christie et à l'opposé des statistiques du type dynamique ou de flux employées par Hogarth pour parvenir au chiffre qu'il retient pour le Canada. Là encore, comme Christie, ils incluent la population entière comme les personnes exposées au risque, contrairement à la limite inférieure imposée par Hogarth. Cette position méthodologique est analogue à celle que les Nations Unies ont adoptée en 1972 pour leur étude internationale sur les populations carcérales, dont Waller et Chan se sont servis pour leurs comparaisons. Au moins en partie, à la suite de ces modifications de définition, les auteurs ont réussi à placer le Canada, en ce qui concerne le recours à l'emprisonnement, dans une meilleure position sur le plan international. Leurs données figurent dans le Tableau 1.2 ci-dessous:

TABLEAU 1.2
PAYS SÉLECTIONNÉS RANGÉS PAR ORDRE DU NOMBRE DE PERSONNES
EN PRISON PAR 100,000 HABITANTS

PAYS	ANNÉE	TAUX PAR 100,000 HABITANTS
États-Unis	1970	200.0
Pologne	1972	189.7
Australie	1972	128.2
Finlande	1972	106.8
Nouvelle-Zélande	1972	92.7
Canada	1972	90.0
Angleterre - Pays de Galles	1971	81.3
Danemark	1971	69.3
Suède	1971	61.4
France	1972	61.1
Italie	1972	51.2
Japon	1972	46.5
Espagne	1972	39.9
Norvège	1971	37.1
Pays-Bas	1971	22.4

Extrait de "Prison Use: A Canadian and International Comparison", par Irwin Waller et Janet Chan publié dans "Criminal Law Quarterly", décembre 1974.

Cette série de données a aussi une divergence méthodologique en ce que le chiffre cité pour le Canada, que Statistique Canada a fourni aux Nations Unies par l'entremise du Ministère, n'inclut pas le nombre de personnes qui se trouvent dans les écoles de formation, élément nécessaire lorsqu'on choisit la population entière comme base pour le calcul du taux d'incarcération. Cette omission existe-t-elle ou non pour les autres pays? Nous en sommes réduits aux conjectures.

Le mémoire de Waller et de Chan a reçu une certaine audience auprès de la presse et ses données ont annulé le bien fondé des assertions de Hogarth. Toutefois, il n'a pas guéri complètement les blessures politiques et nationales puisque les taux comparatifs d'incarcération occupent toujours une place prédominante sur la liste des mythes qui préoccupent le Ministère. Quant aux futures études qui devront être effectuées en la matière, il conviendra de tenir compte de deux considérations. La première réside dans le profil des changements intervenus dans les taux d'incarcération au Canada définis statiquement par 100,000 habitants de tous âges, entre 1970 et 1974, et pour lesquels les dernières données existent. Ce profil figure au Tableau 1.3 ci-dessous:

TABLEAU 1.3

TAUX CANADIEN D'EMPRISONNEMENT, PAR 100,000 HABITANTS

DE TOUS AGES - 1970-1974

ANNÉE	TAUX
1970	101
1971	93
1972	92
1973	95
1974	91

L'image paraît stable, mais que cette stabilité soit ou non caractéristique des profils d'incarcération des autres pays, on n'en sait rien. Toutefois, si on se réfère aux chiffres canadiens, il semble raisonnable de proposer que les études sur l'incarcération aient lieu au moins tous les cinq ans. En conséquence, la prochaine étude sur les taux d'incarcération devrait avoir lieu lorsque les données de 1979 seront disponibles.

La seconde considération qui influe sur la date à retenir pour la prochaine étude sur les taux comparatifs d'incarcération à l'échelle internationale est le projet qu'ont les Nations Unies de répéter l'étude de 1972, dont les données ont servi de base au mémoire de Waller et de Chan. Il ressort d'une communication avec le bureau du Dr. Mueller à Washington qu'il y sera donné suite en 1981.

Il semble donc évident que 1981 devra être la date de la prochaine étude sur les taux d'incarcération puisque les profils de changement au Canada et le prix qu'il nous en coûterait de recueillir les données par nous-mêmes est de nature à décourager tout effort antérieur.

CHAPITRE 2

DÉFINITION DU TAUX D'INCARCÉRATION

Des études susmentionnées, certaines emploient la méthodologie statique tandis que d'autres comptent sur les statistiques de flux pour calculer le taux d'incarcération. Alors que les comptes statiques du nombre

de personnes incarcérées un jour donné ont une certaine valeur en tant qu'indicateur social national soumis à une comparaison internationale, une méthodologie de taux d'incarcération qui emploie une méthode de flux pour calculer le nombre de personnes condamnées et admises dans un établissement pour une période déterminée est plus utile, en ce sens qu'elle s'intègre plus facilement dans le contexte pénal.

L'étude qui suit adopte, pour calculer le taux d'incarcération, la méthode du flux et limite la population exposée au risque aux personnes que les tribunaux jugent coupables. En outre, elle introduit l'idée d'un taux relatif à des infractions spécifiques. Donc le taux d'incarcération pour une infraction donnée est défini comme la proportion ou le pourcentage de personnes jugées coupables de ladite infraction et qui ont été condamnées à une peine d'emprisonnement. La définition décrit l'incarcération comme une sanction pénale infligée par le tribunal, une sentence en relation avec les autres dispositions prévues dans le Code criminel. Les changements accusés par cette nouvelle définition du taux d'incarcération refléteront, espérons-le, les changements qui se produisent dans les pratiques pénales contemporaines et en clarifieront le sens en fonction de l'emploi des autres sentences. Une série d'études basées sur cette méthode et étalées sur un certain temps permettrait de bien surveiller le profil, changeant ou immuable, des réactions pénales envers l'emprisonnement.

PRÉSENTE ÉTUDE

L'étude actuelle est une tentative pour appliquer cette nouvelle définition du taux d'incarcération, c'est-à-dire la proportion

des personnes jugées coupables qui sont condamnées à une peine d'emprisonnement, aux données de justice pénale dont on dispose. Elle examine l'importance de l'incarcération comme sentence par rapport aux trois autres possibilités: "sentence suspendue sans probation", "sentence suspendue avec probation", et "amendes". L'étude indique le taux d'incarcération de quatre actes criminels prévus par le Code criminel: "vol qualifié", "vol", "voies de fait entraînant des lésions corporelles" et "introduction par effraction". Elle examine aussi une loi fédérale: la Loi sur les stupéfiants. Pour chacun d'entre eux, elle suit le taux d'incarcération pendant la période 1964-1973 et recherche les différences régionales.

Elle examine aussi un autre aspect du taux d'incarcération. Alors que le taux d'incarcération peut rester invariable au cours des années, des changements dans l'utilisation de l'incarcération comme sentence pénale peuvent se produire et se refléter dans la longueur des peines infligées. En conséquence, cette étude examine pour la période 1970-1973 les changements dans la longueur de la peine pour les cinq infractions considérées, ainsi que le pourcentage des personnes condamnées à purger leur peine dans un établissement pénal provincial ou dans un pénitencier fédéral. En l'occurrence, par établissement pénal provincial, on désigne les prisons, les maisons de corrections, les fermes industrielles et les écoles de formation, et, par pénitencier, un établissement pénal fédéral qui abrite des personnes condamnées à une peine de deux ans ou plus.

CONTINUED

1 OF 2

SOURCE INFORMATIVE

L'information dont l'étude fait état provient de la publication de Statistique Canada, Statistique de la criminalité. À l'époque où elle a été effectuée, malheureusement, les dernières données disponibles étaient celles de 1973. Il est donc normal que ces conclusions soient nettement périmées et n'indiquent pas ce qui se passe en 1978.

Les données disponibles, outre d'être périmées, sont incomplètes. Pour les années considérées, les données relatives au Québec, à l'Alberta et aux Territoires du Yukon et du Nord-Ouest ne sont pas toujours disponibles. Pour cette raison, l'étude ne comprend pas ces deux provinces et les Territoires. Il faut tenir compte de cette lacune lorsqu'on parle de données "nationales" canadiennes et des conséquences qu'elle a pour les comparaisons régionales⁽¹⁾.

La longueur des peines n'a été examinée que pour la période 1970-1973, parce que ce genre de données sur les personnes condamnées à des peines d'emprisonnement n'était pas disponible avant.

C'est pour ces raisons (le défaut de données à date et le caractère incomplet de l'information) que l'étude est dite exploratoire. Il est regrettable que sa méthodologie et son analyse présentent plus d'intérêt que ses conclusions.

1. On veut dire par là que les taux d'incarcération canadiens, pour chaque infraction, excluent l'examen de l'imposition des peines en Alberta, au Québec et dans les Territoires du Nord-Ouest et du Yukon. En outre, le Québec en tant que région n'est pas comparé aux autres régions et, aux fins d'application de l'étude, la région des Prairies ne contient que deux provinces.

LES INFRACTIONS CHOISIES

Les infractions examinées ont été principalement choisies en raison de leur fréquence. A une exception près, elles sont "populaires" parce que fréquemment perpétrées. On a pensé qu'à cause de leur haute fréquence, tout changement intervenant dans leur répression judiciaire risquait moins d'être dû au hasard. La Loi sur les stupéfiants a été ajoutée aux quatre autres infractions non pas à cause de la fréquence des violations qui s'y rapportent, mais parce qu'elle est perçue comme susceptible d'avoir subi des changements eu égard aux attitudes et à la philosophie pénales.

LES ANNÉES EXAMINÉES

L'étude n'examine pas toutes les années comprises entre 1964 et 1973. A l'époque où elle a recueilli l'information, les données les plus récentes étaient celles de 1972. Elle se contente donc d'examiner les années paires, afin d'être en mesure de repérer toute tendance discernable au cours de cette période. Ultérieurement, après que les données concernées aient été recueillies, les chiffres de 1973 ont été publiés. Afin d'accueillir cette information récemment diffusée, les tableaux et l'analyse ont été mis à jour en conséquence.

CHAPITRE 3

LES RÉSULTATS

Les sections suivantes donnent les détails sur l'emprisonnement pour chacune des cinq infractions. Chaque section comporte deux rubriques: l'une relative au taux d'emprisonnement et l'autre à la longueur de la peine. Les données sont présentées à titre d'exemple; les résultats complets de cette étude sont présentés sous forme de tableaux, qui figurent à l'Annexe et comportent des nombres et des pourcentages. Les tableaux de l'Annexe sont rangés par infraction et combinés de manière à former les groupes suivants:

- I: Vol qualifié: Sentences infligées aux personnes reconnues coupables et condamnées selon le genre d'établissement pénal et la longueur de la peine imposée;
- II: Vol: Sentences infligées aux personnes reconnues coupables et condamnées selon le genre d'établissement pénal et la longueur de la peine imposée;
- III: Introduction par effraction: Sentences infligées aux personnes reconnues coupables et condamnées, selon le genre d'établissement pénal et la longueur de la peine imposée;
- IV: Voies de fait entraînant des lésions corporelles: Sentences infligées aux personnes reconnues coupables et condamnées selon le genre d'établissement pénal et la longueur de la peine imposée;
- V. Loi sur les stupéfiants: Sentences infligées aux personnes reconnues coupables et condamnées, selon le genre d'établissement pénal et la longueur de la peine imposée.

En prenant connaissance de ces résultats, le lecteur doit avoir présent à l'esprit le renvoi de la page 9 , qui explique le sens restreint des termes "Canadien" et "Région des Prairies".

Dans les tableaux qui figurent dans l'exposé, les pourcentages ne s'élèvent pas toujours à 100% en raison de l'arrondissement des chiffres.

VOL QUALIFIÉ

Taux d'incarcération

Au Canada, les tribunaux ont une opinion plutôt piètre du comportement de ceux qui commettent cette infraction. En 1973, ils ont condamné à l'emprisonnement 87% des 857 personnes reconnues coupables de cette infraction. Ils n'ont guère recouru aux autres sentences. Au cours de la période étudiée, le taux d'incarcération pour vol qualifié est resté relativement stable. Dans la mesure où il varie, il le fait, comme l'indique le Tableau 3.1 ci-dessous, en raison inverse de la "sentence suspendue avec probation".

TABLEAU 3.1

VOL QUALIFIÉ: TAUX D'INCARCÉRATION ET POURCENTAGE D'EMPLOI
DES AUTRES SENTENCES, CANADA, 1964-1973

ANNÉE	TAUX D'INCARCERATION	AMENDES	SENTENCE SUSPENDUE	
			SANS PROBATION	AVEC PROBATION
1973	87	1	1	11
1972	88	1	2	10
1970	90	1	2	8
1968	90	1	1	8
1966	85	1	1	13
1964	89	1	2	8

Le taux élevé d'incarcération se retrouve assez uniformément dans toutes les régions. À la page suivante, il ressort du Tableau 3.2 qu'il existe des différences interrégionales, mais qu'elles ne sont ni systématiques ni suffisamment importantes pour justifier des commentaires.

TABLEAU 3.2

VOL QUALIFIÉ: TAUX D'INCARCÉRATION PAR RÉGION, 1964-1973

ANNÉE	TAUX D'INCARCÉRATION			
	RÉGION			
	PACIFIQUE	PRAIRIES	ONTARIO	ATLANTIQUE
1973	82	88	89	90
1972	87	85	88	95
1970	92	91	88	91
1968	99	91	86	90
1966	84	71	88	91
1964	87	86	91	86

En résumé, le taux d'incarcération afférent au vol qualifié est élevé. Les autres sentences ne sont guère appliquées et il n'y a pas de différences régionales importantes pour la période examinée.

Longueur de la peine

Au Canada, en 1973, 42% des personnes reconnues coupables de vol qualifié et condamnées à une peine d'emprisonnement ont été envoyées dans un pénitencier. La longueur moyenne de ces peines était de 5.6 ans. Ces chiffres accusent un certain déclin depuis 1971 et 1972 et sont restés relativement stables par rapport à ceux de 1970, comme le Tableau 3.3 l'indique.

TABEAU 3.3

VOL QUALIFIÉ: POURCENTAGE DES PERSONNES RECONNUES COUPABLES,
CONDAMNÉES A DES PEINES D'EMPRISONNEMENT ET ENVOYÉES DANS
DES PÉNITENCIERS ET LONGUEUR MOYENNE DESDITES PEINES, CANADA
1970-1973

ANNÉE	POURCENTAGE DES PERSONNES CONDAMNÉES ENVOYÉES DANS UN PÉNITENCIER	LONGUEUR MOYENNE DES PEINES DANS LES PÉNITENCIERS
1973	42	5.6 ans
1972	49	5.9
1971	49	5.9
1970	46	5.4

Lorsqu'on examine les régions une à une, comme dans le Tableau 3.3a, on remarque, de 1972 à 1973, un léger déclin dans le pourcentage des personnes condamnées à purger leur peine dans un pénitencier. On remarque aussi que la Région atlantique y envoie un plus grand pourcentage que les autres régions. Il ressort du Tableau 3.3b que les peines légèrement plus courtes infligées en 1973 se retrouvent également dans toutes les régions, à l'exception de l'Ontario, où la longueur des peines est restée stable. Si on réunit les années 1970 à 1973 en une seule période, on s'aperçoit que la Région atlantique accuse la plus faible moyenne de longueur des peines et la Région pacifique, la plus élevée.

TABLEAU 3.3a

VOL QUALIFIÉ: POURCENTAGE DES PERSONNES RECONNUES COUPABLES,
CONDAMNÉES À UNE PEINE D'EMPRISONNEMENT ET ENVOYÉES DANS
UN PÉNITENCIER, PAR RÉGION, 1970-1973

ANNÉE	POURCENTAGE DE PERSONNES ENVOYÉES DANS UN PÉNITENCIER			
	RÉGION			
	PACIFIQUE	PRAIRIES	ONTARIO	ATLANTIQUE
1973	47	42	39	55
1972	52	53	44	59
1971	46	44	48	67
1970	42	50	47	46

TABLEAU 3.3b

VOL QUALIFIÉ: LONGUEUR MOYENNE DES PEINES DANS LES PÉNITENCIERS,
PAR RÉGION, 1970-1973

ANNÉE	MOYENNE DES PEINES DANS LES PÉNITENCIERS (ANNÉES)			
	RÉGION			
	PACIFIQUE	PRAIRIES	ONTARIO	ATLANTIQUE
1973	6.6	5.1	5.6	4.3
1972	7.2	5.6	5.6	5.5
1971	7.1	5.6	5.9	4.4
1970	5.9	4.8	5.6	4.4

Environ trois personnes sur cinq condamnées en 1973 à une peine d'emprisonnement pour vol qualifié ont été incarcérées dans un établissement provincial. Comme l'indique le Tableau 3.4, 79% d'entre elles ont reçu des peines de six mois ou plus et seulement 4% ont reçu des peines inférieures à un mois. Pour les quatre années examinées, on note une légère tendance à infliger des peines plus longues dans ce type d'établissement.

TABLEAU 3.4

VOL QUALIFIÉ: POURCENTAGE DES PERSONNES RECONNUES COUPABLES ET CONDAMNÉES À PURGER DES PEINES D'EMPRISONNEMENT DANS DES ÉTABLISSEMENTS PROVINCIAUX ET LONGUEUR DESDITES PEINES, CANADA

1970-1973

ANNÉE	POURCENTAGE DES PERSONNES CONDAMNÉES À PURGER LEUR PEINE DANS UN ÉTABLISSEMENT PROVINCIAL	POURCENTAGE DES PERSONNES CONDAMNÉES À PURGER LEUR PÉINE DANS UN ÉTABLISSEMENT PROVINCIAL ET QUI ONT ÉTÉ CONDAMNÉES À (1)	
		MOINS D'UN MOIS	SIX MOIS OU PLUS
1973	58	4	79
1972	51	6	80
1971	51	5	75
1970	54	7	73

(1) On a examiné seulement deux catégories de peines; celles de plus d'un mois et de moins de trois mois n'ont pas été considérées. En conséquence, les deux colonnes n'arrivent pas à un total de 100.

A cet égard, les différences régionales ne valent particulièrement pas la peine d'être notées. Toutefois, la Région atlantique, en 1970 et 1971, accuse un pourcentage plus élevé que toute autre région de sentences inférieures à un mois et un plus faible pourcentage de sentences de six mois ou plus.

VOI

Taux d'incarcération

Au Canada, l'incarcération n'est pas la sentence la plus fréquemment infligée pour vol. En 1973, plus de la moitié des 16,589 Canadiens reconnus coupables de vol ont été condamnés à une amende alors que 21% ont été incarcérés. Au cours de la période étudiée, comme l'indique le Tableau 3.5, il y a eu un déclin régulier du taux d'incarcération et une augmentation correspondante du recours à l'amende comme sanction pénale. Il y a eu aussi un léger déclin dans l'emploi des sentences suspendues sans probation et un taux relativement stable de sentences suspendues avec probation.

TABLEAU 3.5

VOL: TAUX D'INCARCÉRATION ET POURCENTAGE D'EMPLOI
DES AUTRES SENTENCES, CANADA, 1964-1973

ANNÉE	TAUX D'INCARCÉRATION	AMENDES	SENTENCE SUSPENDUE	
			SANS PROBATION	AVEC PROBATION
1973	21	52	7	20
1972	21	49	9	21
1970	23	44	9	23
1968	29	38	15	18
1966	29	35	13	23
1964	33	30	12	24

Dans le Tableau 3.6, pour la période étudiée, le déclin national global du taux d'incarcération se retrouve de façon constante dans les régions du Pacifique et de l'Ontario et avec certaines fluctuations dans les régions des Prairies et de l'Atlantique.

TABLEAU 3.6

VOL: TAUX D'INCARCÉRATION PAR RÉGION, 1964-1973

ANNÉE	TAUX D'INCARCÉRATION			
	RÉGION			
	PACIFIQUE	PRAIRIES	ONTARIO	ATLANTIQUE
1973	25	31	18	24
1972	25	23	19	17
1970	28	27	21	20
1968	35	31	26	27
1966	34	26	28	29
1964	37	34	33	27

Longueur de la peine

En 1973, un pourcentage très élevé des personnes condamnées à l'incarcération pour vol ont été envoyées dans un établissement provincial. Il ressort du Tableau 3.7 que le petit nombre de celles envoyées dans un pénitencier est resté stable de 1970 à 1973, ainsi que la longueur de leurs peines, qui est évaluée à un peu plus de trois ans et demi.

TABLERAU 3.7

VOL: POURCENTAGE DES PERSONNES RECONNUES COUPABLES,
CONDAMNÉES A DES PEINES D'EMPRISONNEMENT ET ENVOYÉES DANS
DES PÉNITENCIERS ET LONGUEUR MOYENNE DESDITES PEINES, CANADA
1970-1973

ANNÉE	POURCENTAGE DES PERSONNES CONDAMNÉES ENVOYÉES DANS UN PÉNITENCIER	LONGUEUR MOYENNE DES PEINES DANS LES PÉNITENCIERS
1973	3	3.7 ans
1972	3	3.6
1971	4	3.8
1970	4	3.6

Lorsqu'on examine les régions une à une, comme dans le Tableau 3.7a, on remarque que la Région atlantique a tendance à condamner davantage de personnes au pénitencier que ne le font les autres régions.

Comme on peut le constater dans le Tableau 3.7b, il n'existe aucune réelle différence inter-régionale pour la longueur moyenne des peines dans les pénitenciers.

TABLEAU 3.7a

VOL: POURCENTAGE DES PERSONNES RECONNUES COUPABLES,
CONDAMNÉES À UNE PEINE D'EMPRISONNEMENT ET ENVOYÉES DANS
UN PÉNITENCIER, PAR RÉGION, 1970-1973

ANNÉE	POURCENTAGE DE PERSONNES ENVOYÉES DANS UN PÉNITENCIER			
	RÉGION			
	PACIFIQUE	PRAIRIES	ONTARIO	ATLANTIQUE
1973	3	3	1	5
1972	2	5	3	10
1971	3	4	3	10
1970	3	3	4	13

TABLEAU 3.7b

VOL: LONGUEUR MOYENNE DES PEINES DANS LES PENITENCIERS
PAR RÉGION, 1970-1973

ANNÉE	MOYENNE DES PEINES DANS LES PÉNITENCIERS (ANNÉES)			
	RÉGION			
	PACIFIQUE	PRAIRIES	ONTARIO	ATLANTIQUE
1973	3.8	3.5	4.0	3.5
1972	3.7	3.6	3.7	3.5
1971	3.7	3.7	4.0	3.5
1970	3.5	3.5	3.6	3.6

Le Tableau 3.8 décrit la longueur des sentences des personnes envoyées dans des établissements provinciaux. En 1973, des 98% des personnes condamnées à purger leur peine dans un tel établissement 36% ont reçu des peines inférieures à un mois tandis que 28% ont été condamnées à six mois ou plus. Pour les quatre années examinées, on note une légère tendance vers des peines d'emprisonnement plus longues dans ce type d'établissement.

TABEAU 3.8

VOL: POURCENTAGE DES PERSONNES RECONNUES COUPABLES
ET CONDAMNÉES À PURGER DES PEINES D'EMPRISONNEMENT DANS DES
ÉTABLISSEMENTS PROVINCIAUX ET LONGUEUR DESDITES PEINES, CANADA
1970-1973

ANNÉE	POURCENTAGE DES PERSONNES CONDAMNÉES À PURGER LEUR PEINE DANS UN ÉTABLISSEMENT PROVINCIAL	POURCENTAGE DES PERSONNES CONDAMNÉES À PURGER LEUR PÉINE DANS UN ÉTABLISSEMENT PROVINCIAL ET QUI ONT ÉTÉ CONDAMNÉES À	
		MOINS D'UN MOIS	SIX MOIS OU PLUS
1973	98	36	28
1972	97	43	26
1971	96	44	24
1970	96	40	23

Sur le plan inter-régional, les régions du Pacifique et de l'Ontario semblent accuser un pourcentage proportionnellement plus élevé de sentences inférieures à un mois tandis que la région des Prairies semble afficher un pourcentage plus élevé de personnes condamnées à six mois ou plus.

INTRODUCTION PAR EFFRACTION

Taux d'incarcération

En 1973, plus de la moitié des 5,543 personnes reconnues coupables au Canada d'introduction par effraction ont été condamnées à l'incarcération. Parmi les autres sentences, la plus employée est la "sentence suspendue avec probation". Comme l'indique le Tableau 3.9, sur la période considérée, on note une tendance inverse dans le recours à ces deux sentences. Le taux d'emprisonnement diminue, alors que la "sentence suspendue avec probation" augmente proportionnellement. Les tribunaux ne recourent guère aux deux autres sentences: "sentence suspendue sans probation" et "amendes".

TABLEAU 3.9

INTRODUCTION PAR EFFRACTION: TAUX D'INCARCÉRATION ET POURCENTAGE D'EMPLOI
DES AUTRES SENTENCES, CANADA, 1964-1973

ANNÉE	TAUX D'INCARCERATION	AMENDES	SENTENCE SUSPENDUE	
			SANS PROBATION	AVEC PROBATION
1973	54	2	6	38
1972	53	2	6	40
1970	54	2	6	39
1968	56	2	9	33
1966	57	2	8	33
1964	63	1	7	29

Le Tableau 3.9a indique un déclin général dans le recours à l'incarcération par région. Le taux global de déclin par les régions de l'Atlantique et du Pacifique a été, pour les années considérées, un peu plus faible que pour les deux autres régions.

TABLEAU 3.9a

INTRODUCTION PAR EFFRACTION: TAUX D'INCARCÉRATION PAR RÉGION, 1964-1973

ANNÉE	TAUX D'INCARCÉRATION			
	RÉGION			
	PACIFIQUE	PRAIRIES	ONTARIO	ATLANTIQUE
1973	59	52	51	62
1972	63	49	49	58
1970	68	55	49	56
1968	72	59	52	59
1966	61	53	57	57
1964	62	65	62	64

Longueur de la peine

En 1973, au Canada, 13% des personnes condamnées à une peine d'emprisonnement pour introduction par effraction ont été envoyées dans un pénitencier. Cela représente, comme l'indique le Tableau 3.10, une diminution du pourcentage rapporté en 1970. Toutefois, la longueur moyenne des sentences pénitentiaires est restée constante pendant les quatre années de la période considérée.

TABEAU 3.10

INTRODUCTION PAR EFFRACTION: POURCENTAGE DES PERSONNES RECONNUES COUPABLES,
CONDAMNÉES A DES PEINES D'EMPRISONNEMENT ET ENVOYÉES DANS
DES PÉNITENCIERS ET LONGUEUR MOYENNE DESDITES PEINES, CANADA
1970-1973

ANNÉE	POURCENTAGE DES PERSONNES CONDAMNÉES ENVOYÉES DANS UN PÉNITENCIER	LONGUEUR MOYENNE DES PEINES DANS LES PÉNITENCIERS
1973	13	3.7 ans
1972	14	3.8
1971	13	3.7
1970	16	3.8

La Région atlantique a tendance à envoyer plus de personnes condamnées dans un pénitencier pour introduction par effraction que ne le font les autres régions, comme l'indique le Tableau 3.10a.

Le Tableau 3.10b indique, par région, la longueur moyenne relativement constante des sentences pénitentiaires infligées par les tribunaux.

TABLEAU 3.10a

INTRODUCTION PAR EFFRACTION: POURCENTAGE DES PERSONNES RECONNUES COUPABLES,
CONDAMNÉES À UNE PEINE D'EMPRISONNEMENT ET ENVOYÉES DANS
UN PÉNITENCIER, PAR RÉGION, 1970-1973

ANNÉE	POURCENTAGE DE PERSONNES ENVOYÉES DANS UN PÉNITENCIER			
	RÉGION			
	PACIFIQUE	PRAIRIES	ONTARIO	ATLANTIQUE
1973	11	11	11	26
1972	13	17	10	22
1971	11	13	12	21
1970	12	17	14	23

TABLEAU 3.10b

INTRODUCTION PAR EFFRACTION: LONGUEUR MOYENNE DES PEINES DANS LES PÉNITENCIERS,
PAR RÉGION, 1970-1973

ANNÉE	MOYENNE DES PEINES DANS LES PÉNITENCIERS (ANNÉES)			
	RÉGION			
	PACIFIQUE	PRAIRIES	ONTARIO	ATLANTIQUE
1973	3.8	3.9	3.8	3.5
1972	4.3	3.8	3.8	3.7
1971	4.0	3.8	3.8	3.6
1970	3.9	3.9	3.8	3.6

Quatre-vingt sept pour cent des personnes incarcérées en 1973 au Canada pour "introduction par effraction" ont été envoyées dans un établissement provincial. Sur ce nombre, 16% ont reçu des sentences inférieures à un mois et 56% des sentences de six mois ou plus. Il ressort du Tableau 3.11 que le pourcentage des peines de six mois et plus a augmenté.

TABLEAU 3.11

INTRODUCTION PAR EFFRACTION: POURCENTAGE DES PERSONNES RECONNUES COUPABLES
ET CONDAMNÉES À PURGER DES PEINES D'EMPRISONNEMENT DANS DES
ÉTABLISSEMENTS PROVINCIAUX ET LONGUEUR DESDITES PEINES, CANADA
1970-1973

ANNÉE	POURCENTAGE DES PERSONNES CONDAMNÉES À PURGER LEUR PEINE DANS UN ÉTABLISSEMENT PROVINCIAL	POURCENTAGE DES PERSONNES CONDAMNÉES À PURGER LEUR PÉINE DANS UN ÉTABLISSEMENT PROVINCIAL ET QUI ONT ÉTÉ CONDAMNÉES À	
		MOINS D'UN MOIS	SIX MOIS OU PLUS
1973	87	16	56
1972	87	17	55
1971	87	18	51
1970	84	17	49

VOIES DE FAIT ENTRAÎNANT DES LÉSIONS CORPORELLES

Taux d'incarcération

En 1973, au Canada, 41% des 1,412 personnes reconnues coupables de voies de fait entraînant des lésions corporelles ont été condamnées à l'incarcération et 32%, à des amendes. Comme l'indique le Tableau 3.12, le taux d'incarcération est resté relativement stable pendant la période qui fait l'objet de l'étude. Le recours à des amendes a augmenté de 1964 à 1970, puis a notablement diminué de 1970 à 1973. Les tribunaux ont procédé à moins de sentences suspendues sans probation et à plus du double de sentences suspendues avec probation.

TABLEAU 3.12

VOIES DE FAIT ENTRAÎNANT DES LÉSIONS CORPORELLES: TAUX D'INCARCÉRATION ET POURCENTAGE D'EMPLOI DES AUTRES SENTENCES, CANADA, 1964-1973

ANNÉE	TAUX D'INCARCÉRATION	AMENDES	SENTENCE SUSPENDUE	
			SANS PROBATION	AVEC PROBATION
1973	41	32	7	21
1972	37	32	8	23
1970	36	40	9	16
1968	36	40	14	11
1966	37	42	11	10
1964	41	36	13	10

Le Tableau 3.13 montre, par région, le taux d'incarcération pendant la période étudiée. La région atlantique accuse une augmentation et les régions du Pacifique et des Prairies, une diminution générale. Le taux de l'Ontario est resté relativement stable au cours des années.

TABLEAU 3.13

VOIES DE FAIT ENTRAÎNANT DES LÉSIONS CORPORELLES: TAUX D'INCARCÉRATION PAR RÉGION

1964-1973

ANNÉE	TAUX D'INCARCÉRATION			
	RÉGION			
	PACIFIQUE	PRAIRIES	ONTARIO	ATLANTIQUE
1973	35	39	43	42
1972	38	39	35	42
1970	41	47	29	34
1968	38	43	32	37
1966	40	44	35	33
1964	41	46	41	34

Longueur de la peine

En 1973, au Canada, seules 6% des personnes reconnues coupables de voies de fait entraînant des lésions corporelles et ayant été condamnées à une peine d'emprisonnement ont été envoyées dans un pénitencier. Il ressort du Tableau 3.14 que ce pourcentage représente une petite augmentation sur 1970. La longueur moyenne des peines au pénitencier est restée stable autour de 3.5 ans jusqu'en 1973, où la longueur moyenne des peines est passée à 4.4 ans.

TABLEAU 3.14

VOIES DE FAIT ENTRAÎNANT DES LÉSIONS CORPORELLES: POURCENTAGE DES PERSONNES
RECONNUES COUPABLES, CONDAMNÉES À DES PEINES D'EMPRISONNEMENT ET ENVOYÉES
DANS DES PÉNITENCIERS ET LONGUEUR MOYENNE DESDITES PEINES, CANADA
1970-1973

ANNÉE	POURCENTAGE DES PERSONNES CONDAMNÉES ENVOYÉES DANS UN PÉNITENCIER	LONGUEUR MOYENNE DES PEINES DANS LES PÉNITENCIERS
1973	6	4.4 ans
1972	5	3.5
1971	4	3.6
1970	3	3.5

L'examen des données régionales laisse apparaître une augmentation des incarcérations dans les pénitenciers. Il ressort des Tableaux 3.14a et 3.14b que les régions de l'Ontario et des Prairies accusent une nette augmentation du taux d'incarcération des personnes reconnues coupables de voies de fait entraînant des lésions corporelles et une augmentation correspondante de la longueur moyenne des sentences au pénitencier, spécialement en Ontario. En outre, la Région atlantique accuse un déclin impressionnant dans le taux d'incarcération et jusqu'en 1973, une longueur de sentence au pénitencier stable de 3.5 ans; seule une personne incarcérée pour voies de fait a reçu une sentence de 7.5 ans. Dans la Région pacifique, le taux d'incarcération a augmenté au cours des années tandis que la longueur moyenne des peines s'est maintenue à 3.5 ans.

TABLEAU 3.14a

VOIES DE FAIT ENTRAÎNANT DES LÉSIONS CORPORELLES: POURCENTAGE DES PERSONNES RECONNUES COUPABLES, CONDAMNÉES À UNE PEINE D'EMPRISONNEMENT ET ENVOYÉES

DANS UN PÉNITENCIER, PAR RÉGION, 1970-1973

ANNÉE	POURCENTAGE DE PERSONNES ENVOYÉES DANS UN PÉNITENCIER			
	RÉGION			
	PACIFIQUE	PRAIRIES	ONTARIO	ATLANTIQUE
1973	4	10	6	2
1972	3	6	3	11
1971	1	4	3	16
1970	2	3	2	10

TABLEAU 3.14b

VOIES DE FAIT ENTRAÎNANT DES LÉSIONS CORPORELLES: LONGUEUR MOYENNE DES PEINES

DANS LES PÉNITENCIERS, PAR RÉGION, 1970-1973

ANNÉE	MOYENNE DES PEINES DANS LES PÉNITENCIERS (ANNÉES)			
	RÉGION			
	PACIFIQUE	PRAIRIES	ONTARIO	ATLANTIQUE
1973	3.5	3.8	4.7	7.5*
1972	3.5	3.5	3.5	3.5
1971	3.5	3.5	4.0	3.5
1970	3.5	3.5	3.5	3.5

* En 1973, dans la Région atlantique, une seule personne a été envoyée dans un pénitencier.

Il ressort du Tableau 3.15 qu'en 1973 94% des personnes qui ont reçu une peine d'emprisonnement pour voies de fait ont été envoyées dans un établissement provincial. On note une légère diminution par rapport aux trois années précédentes. Environ un quart ont reçu des peines inférieures à un mois et un peu plus d'un quart, des peines de six mois ou plus.

TABLEAU 3.15

VOIES DE FAIT ENTRAÎNANT DES LÉSIONS CORPORELLES: POURCENTAGE DES PERSONNES RECONNUES
COUPABLES ET CONDAMNÉES À PURGER DES PEINES D'EMPRISONNEMENT DANS DES
ÉTABLISSEMENTS PROVINCIAUX ET LONGUEUR DESDITES PEINES, CANADA.

1970-1973

ANNÉE	POURCENTAGE DES PERSONNES CONDAMNÉES À PURGER LEUR PEINE DANS UN ÉTABLISSEMENT PROVINCIAL	POURCENTAGE DES PERSONNES CONDAMNÉES À PURGER LEUR PEINE DANS UN ÉTABLISSEMENT PROVINCIAL ET QUI ONT ÉTÉ CONDAMNÉES À	
		MOINS D'UN MOIS	SIX MOIS OU PLUS
1973	94	26	29
1972	95	29	34
1971	96	25	28
1970	97	26	30

LA LOI SUR LES STUPÉFIANTS

Taux d'incarcération

En 1973, au Canada, 43% des 2,122 personnes reconnues coupables d'un acte criminel en vertu de la Loi sur les stupéfiants ont été condamnées à une peine d'emprisonnement. Ce chiffre représente, comme le Tableau 3.16 le révèle de façon impressionnante, une diminution considérable du taux d'incarcération depuis 1964. Le recours plus fréquent aux amendes comme sentence alternative explique la plus grande partie de ladite diminution. Il est particulièrement intéressant de noter, une nette augmentation en 1973, du taux d'emprisonnement, par rapport à 1972, et une diminution correspondante du recours aux amendes, ainsi que la nette augmentation des sentences suspendues avec ou sans probation pendant la période 1964-1968 suivie d'un important déclin depuis 1968.

TABLEAU 3.16

LOI SUR LES STUPÉFIANTS: TAUX D'INCARCÉRATION ET POURCENTAGE D'EMPLOI
DES AUTRES SENTENCES, CANADA, 1964-1973

ANNÉE	TAUX, D'INCARCÉRATION	AMENDES	SENTENCE SUSPENDUE	
			SANS PROBATION	AVEC PROBATION
1973	43	46	2	9
1972	34	50	2	15
1970	37	44	3	17
1968	62	1	12	24
1966	76	2	7	15
1964	90	0	3	7

Cette image nationale d'un déclin général du taux d'incarcération masque une ferme tendance contraire dans toutes les régions. Le Tableau 3.17 montre que, depuis 1970, les régions du Pacifique et des Prairies ont accusé une hausse du taux d'incarcération et, depuis 1972, on note la même tendance en Ontario et dans les Maritimes.

TABLEAU 3,17

LOI SUR LES STUPÉFIANTS: TAUX D'INCARCÉRATION PAR RÉGION, 1964-1973

ANNÉE	TAUX D'INCARCÉRATION			
	RÉGION			
	PACIFIQUE	PRAIRIES	ONTARIO	ATLANTIQUE
1973	52	28	36	69
1972	44	40	25	43
1970	37	25	43	49
1968	85	40	46	39
1966	84	78	64	80
1964	90	83	90	0

Longueur de la peine

En 1973, 24% des personnes emprisonnées pour avoir enfreint la Loi sur les stupéfiants ont été envoyées dans un pénitencier. La moyenne de leurs peines d'emprisonnement se situe à environ six ans. Depuis 1970, il semble qu'il y ait eu une grande augmentation du pourcentage des personnes incarcérées dans un pénitencier. La longueur moyenne de la peine imposée est aussi en hausse. (Voir le Tableau 3.18).

TABEAU 3.18

LOI SUR LES STUPÉFIANTS: POURCENTAGE DES PERSONNES RECONNUES COUPABLES,
CONDAMNÉES A DES PEINES D'EMPRISONNEMENT ET ENVOYÉES DANS
DES PÉNITENCIERS ET LONGUEUR MOYENNE DESDITES PEINES, CANADA
1970-1973

ANNÉE	POURCENTAGE DES PERSONNES CONDAMNÉES ENVOYÉES DANS UN PÉNITENCIER	LONGUEUR MOYENNE DES PEINES DANS LES PÉNITENCIERS
1973	24	5.9 ans
1972	20	5.7
1971	16	5.0
1970	17	4.8

Les régions de l'Ontario et du Pacifique sont responsables de la plus grande partie de l'augmentation du nombre de personnes envoyées dans un pénitencier. (Voir Tableau 3.18a). Pour les quatre années considérées, la Région du Pacifique a envoyé dans les pénitenciers un pourcentage plus élevé de personnes condamnées que les trois autres régions. Il est intéressant de noter que la Région atlantique accuse à cet égard une plus grande diminution en 1973 que pendant les trois autres années.

TABLEAU 3.18a

LOI SUR LES STUPÉFIANTS: LONGUEUR MOYENNE DES PEINES DANS LES PÉNITENCIERS,
PAR RÉGION, 1970-1973

ANNÉE	MOYENNE DES PEINES DANS LES PÉNITENCIERS (ANNÉES)			
	RÉGION			
	PACIFIQUE	PRAIRIES	ONTARIO	ATLANTIQUE
1973	31	13	19	9
1972	24	12	17	20
1971	22	13	9	20
1970	22	12	10	23

Il ressort du Tableau 3.18b que l'augmentation nationale de longueur moyenne de la peine imposée est manifeste dans toutes les régions, à l'exception des Maritimes, où il y a eu des fluctuations. Si on considère globalement les quatre années, on constate que la Région des Prairies a imposé les plus longues sentences et la Région atlantique, les plus courtes.

TABLEAU 3.18b

LOI SUR LES STUPÉFIANTS: POURCENTAGE DES PERSONNES RECONNUES COUPABLES,
CONDAMNÉES À UNE PEINE D'EMPRISONNEMENT ET ENVOYÉES DANS
UN PÉNITENCIER, PAR RÉGION, 1970-1973

ANNÉE	POURCENTAGE DES PERSONNES ENVOYÉES DANS UN PÉNITENCIER			
	RÉGION			
	PACIFIQUE	PRAIRIES	ONTARIO	ATLANTIQUE
1973	6.0	6.5	5.7	4.2
1972	5.7	7.2	5.7	5.1
1971	5.2	5.6	4.6	3.8
1970	3.6	3.5	5.1	4.2

En 1973, 76% des personnes emprisonnées pour avoir enfreint la Loi sur les stupéfiants ont été envoyées dans un établissement provincial. Le Tableau 3.19 indique à cet égard un léger déclin d'une année à l'autre. Environ 15% des personnes envoyées dans un établissement provincial ont reçu des peines inférieures à un mois, et 60% de six mois ou plus. Le tableau indique un léger déclin du nombre des peines de moins d'un mois et une augmentation correspondante du nombre des peines de plus de six mois.

TABLEAU 3.19

LOI SUR LES STUPÉFIANTS: POURCENTAGE DES PERSONNES RECONNUES COUPABLES
ET CONDAMNÉES À PURGER DES PEINES D'EMPRISONNEMENT DANS DES
ÉTABLISSEMENTS PROVINCIAUX ET LONGUEUR DESDITES PEINES, CANADA,

1970-1973

ANNÉE	POURCENTAGE DES PERSONNES CONDAMNÉES À PURGER LEUR PEINE DANS UN ÉTABLISSEMENT PROVINCIAL	POURCENTAGE DES PERSONNES CONDAMNÉES À PURGER LEUR PEINE DANS UN ÉTABLISSEMENT PROVINCIAL ET QUI ONT ÉTÉ CONDAMNÉES À	
		MOINS D'UN MOIS	SIX MOIS OU PLUS
1973	76	15	50
1972	80	17	50
1971	84	12	53
1970	83	18	47

CHAPITRE 4

DISCUSSION

La présente étude est principalement axée sur la méthodologie. Elle est issue de l'examen de la notion "taux d'incarcération" et de son utilité en tant qu'indicateur du fonctionnement du processus de justice pénale. La définition particulière de taux d'incarcération adoptée ici fait preuve de plus d'esprit de suite que les définitions employées dans les études précédentes: elle est plus étroitement en harmonie avec le comportement de la répression pénale.

L'étude introduit aussi l'idée d'un taux d'incarcération relatif à une infraction spécifique. Un tel taux est vraisemblablement plus apte à déceler les changements sous-jacents aux pratiques sentencielles que ne le ferait un taux global. En ce, parce que, dans l'ensemble, les changements dans les pratiques pénales sont marginales, c'est-à-dire qu'ils se produisent progressivement et à propos d'infractions spécifiques. Si les données présentées ici ne font guère d'autre chose, elles soulignent la valeur d'un taux d'incarcération relatif à une infraction spécifique.

Pour la période considérée, le taux d'incarcération pour vol qualifié est resté stable, tandis que ceux afférents au vol et à la violation de la Loi sur les stupéfiants ont notablement changé. Un taux d'incarcération qui, par définition, engloberait toutes les infractions serait insensible à tous ces genres de changements dans le processus sentenciel.

Malheureusement, les données sont périmées, ce qui rend plutôt douteuse l'application des taux, des tendances et des comparaisons à la politique pénale actuelle. En ce qui concerne leur contenu, le plus que l'on peut dire c'est qu'il a un intérêt historique. De plus, les données pour le Québec, l'Alberta, les Territoires du Nord-Ouest et du Yukon manquent. Par suite, le véritable taux d'incarcération "national" pour telle ou telle infraction est inconnu, même pour la période considérée. Quant aux comparaisons interrégionales, l'absence de données pour la région du Québec leur enlève toute valeur.

En raison des considérations précédentes, nous commenterons brièvement les présentes observations. Les taux d'incarcération varient suivant l'infraction. Leur degré de stabilité au cours de la période étudiée varie aussi comme le font les sentences alternatives employées lorsque le changement se produit. Ainsi, au niveau national, pendant la période 1964-1973, le vol qualifié a accusé un taux d'incarcération élevé et stable; le vol, un taux faible qui n'a cessé de diminuer tandis qu'augmentait le recours aux amendes comme sentence de rechange; l'introduction par effraction, une diminution modérée du taux d'incarcération avec un recours plus fréquent à la sentence suspendue avec probation; les voies de fait, un taux faible et stable, avec comme solution alternative la sentence suspendue avec probation qui laquelle a plus que doublé pendant la période étudiée. Le taux d'incarcération relatif à la violation de la Loi sur les stupéfiants a accusé une diminution impressionnante depuis 1964; les amendes tendent de plus en plus à remplacer l'emprisonnement.

Si on se place sur le plan régional, pendant la même période, on n'observe, à propos des condamnations pour vol qualifié, aucune différence inter-régionale importante dans les taux d'incarcération. La diminution dans le taux d'incarcération accusée pour le vol se reflète fidèlement dans toutes les régions. La Région du Pacifique et la Région atlantique conservent un taux d'incarcération stable pour l'introduction par effraction, face à une diminution dans les deux autres régions. La Région atlantique accuse une augmentation du taux d'incarcération pour les voies de fait entraînant des lésions corporelles, tandis que les Régions du Pacifique et des Prairies accusent une diminution générale à cet égard. Dans le cas de la Loi sur les stupéfiants, les régions du Pacifique et des Prairies, de 1970 à 1973, ont accusé une tendance contraire à la tendance nationale, du déclin tandis que, en 1972, la Région atlantique a accusé cette même tendance au déclin. Pendant la période examinée, l'Ontario a constamment accusé un taux d'incarcération inférieur au taux national.

Quant à la longueur des peines imposées par les tribunaux, il y a eu une légère diminution globale pendant la période 1970-1973 dans le pourcentage des condamnations au pénitencier pour vol qualifié. En outre, il y a eu dans l'ensemble une légère augmentation de la longueur des peines, dont la moyenne s'est située en 1973 autour de 5.6 ans. Le taux de condamnations à un établissement provincial pour cette infraction a augmenté au cours des années pour atteindre 58% en 1973, avec une tendance correspondante en faveur de peines supérieures à six mois.

Pour le vol, le taux de sentences à l'incarcération dans un pénitencier a diminué de 4% à 3% au cours des années, avec une longueur de peine moyenne et stable de 3.7 ans. Sur ces peines d'emprisonnement, le pourcentage des personnes envoyées dans des établissements provinciaux a augmenté de 96% à 98%, avec une augmentation correspondante des sentences de plus de six mois.

Les condamnations pour introduction par effraction ont accusé une diminution du taux d'incarcération dans les pénitenciers, de 16% à 13%, alors que la longueur moyenne des peines est restée stable à près de quatre ans. Les condamnations à l'incarcération dans un établissement provincial sont passées de 49% à 56%.

Dans les cas comportant des voies de fait entraînant des lésions corporelles, le taux d'incarcération dans les pénitenciers est passé de 3% à 6%. La durée moyenne de la peine est passée de 3.5 à 4.4 années. Il y a eu une légère diminution dans le taux d'incarcération à un établissement provincial lequel est passé de 97% à 94%, tandis que les peines d'un mois et de moins de six mois ont atteint la moyenne de 42% au cours des quatre années.

Pour les infractions à la Loi sur les stupéfiants, le taux de condamnations à l'incarcération dans un pénitencier a accusé depuis 1970 une augmentation nette et régulière de 17% à 24% avec une augmentation correspondante de la moyenne de la longueur de la peine de 4.8 à 5.9 ans. Le taux des condamnations à l'incarcération dans un établissement provincial a régulièrement diminué de 83% à 76% avec une tendance ascendante de 47% à 50% pour les peines de plus de six mois.

Deux tableaux qui résument les résultats de l'étude sont inclus immédiatement après la conclusion.

CONCLUSION

Les données présentées dans cette étude et les résultats récapitulés ci-dessus seraient plus intéressants s'ils étaient complets. L'application d'une méthodologie du taux d'incarcération, qui place l'incarcération dans le contexte des pratiques de condamnation, aux données qui décrivent le plus récent passé, contribuerait sans aucun doute à l'administration de la justice au Canada, au progrès de la réforme pénale et à la mise en oeuvre des recommandations de la Commission de la réforme du droit. Cette information décrit ce qui se passe dans les tribunaux et identifie les divergences inter-régionales dans le choix des sentences. Sans elle, le fonctionnement du système de la justice pénale est nécessairement dérégulé et non systématique.

Lorsqu'on aura remédié à l'insuffisance des données, ou tout au moins à certaines d'entre elles, et effectué l'étude que les Nations Unies proposent sur la comparaison des dénombrements de prisonniers en 1981, il sera utile de procéder à une étude plus approfondie.

ANNEXE

L'INCARCÉRATION EN TANT QUE SENTENCE

RÉSULTATS DÉTAILLÉS

TABLEAU I.0

VOL QUALIFIÉ: SENTENCES INFLIGÉES AU TOTAL DES PERSONNES RECONNUES
COUPABLES ET CONDAMNÉES, CANADA ET RÉGIONS, 1964 À 1973

(1) ANNÉE ET RÉGION OÙ LA SENTENCE EST PRONONCÉE	NOMBRE DE PERSONNES CONDAMNÉES (N)	SENTENCE							
		(2) INCARCÉRATION		AMENDE		SENTENCE SUSPENDUE SANS PROBATION		SENTENCE SUSPENDUE AVEC PROBATION	
		NOMBRE	%	NOMBRE	%	NOMBRE	%	NOMBRE	%
1973: CANADA	857	748	87.3	8	0.9	5	0.6	96	11.2
PACIFIQUE	199	163	81.9	5	2.5	1	0.5	30	15.1
PRAIRIES	103	91	88.3	1	1.0	2	1.9	9	8.7
ONTARIO	493	438	88.8	2	0.4	2	0.4	51	10.3
ATLANTIQUE	62	56	90.3	0	0.0	0	0.0	6	9.7
1972: CANADA	763	671	87.9	6	0.8	13	1.7	73	9.6
PACIFIQUE	164	143	87.2	2	1.2	1	0.6	18	11.0
PRAIRIES	150	127	84.7	2	1.3	8	5.3	13	8.7
ONTARIO	385	340	88.3	2	0.5	4	1.0	39	10.1
ATLANTIQUE	64	61	95.3	0	0.0	0	0.0	3	4.7
1970: CANADA	793	710	89.5	5	0.6	13	1.6	65	8.2
PACIFIQUE	177	162	91.5	2	1.1	2	1.1	11	6.2
PRAIRIES	154	140	90.9	0	0.0	6	3.9	8	5.2
ONTARIO	407	358	88.0	3	0.7	5	1.2	41	10.1
ATLANTIQUE	55	50	90.9	0	0.0	0	0.0	5	9.1
1968: CANADA	704	635	90.2	6	0.9	9	1.3	54	7.7
PACIFIQUE	154	152	98.7	0	0.0	0	0.0	2	1.3
PRAIRIES	140	127	90.7	3	2.1	6	4.3	4	2.9
ONTARIO	351	303	86.3	3	0.9	2	0.6	43	12.3
ATLANTIQUE	59	53	89.8	0	0.0	1	1.7	5	8.5
1966: CANADA	567	481	84.8	6	1.1	8	1.4	72	12.7
PACIFIQUE	118	99	83.9	1	0.8	2	1.7	16	13.6
PRAIRIES	83	59	71.1	3	3.6	3	3.6	18	21.7
ONTARIO	298	261	87.6	2	0.7	2	0.7	33	11.1
ATLANTIQUE	68	62	91.2	0	0.0	1	1.5	5	7.4
1964: CANADA	599	530	88.5	5	0.8	14	2.3	50	8.3
PACIFIQUE	147	128	87.1	2	1.4	4	2.7	13	8.8
PRAIRIES	97	83	85.6	0	0.0	4	4.1	10	10.3
ONTARIO	299	271	90.6	1	0.3	3	1.0	24	8.0
ATLANTIQUE	56	48	85.7	2	3.6	3	5.4	3	5.4

NOTE: EN RAISON DE L'ARRONDISSEMENT, LES POURCENTAGES PEUVENT NE PAS S'ÉLEVER AU TOTAL DE 100%.

- (1) EXCLUT LE QUÉBEC, L'ALBERTA, LES TERRITOIRES DU NORD-OUEST ET DU YUKON
 (2) INCLUT LES PRISONS, LES MAISONS DE CORRECTION, LES FERMES INDUSTRIELLES, LES ÉCOLES DE FORMATION ET LES PÉNITENCIERS.

SOURCE: STATISTIQUE CANADA - STATISTIQUE DE LA CRIMINALITÉ, ANNUEL (CAT. No. 85-201)

TABLEAU I.1

VOL QUALIFIÉ: PERSONNES CONDAMNÉES À L'INCARCÉRATION PAR GENRE
D'ÉTABLISSEMENT, CANADA ET RÉGIONS, 1970 À 1973

ANNÉE ET RÉGION ⁽¹⁾ OU LA SENTENCE EST PRONONCÉE	NOMBRE DE PERSONNES CONDAMNÉES À L'INCARCÉRATION (N)	PÉNITENCIER		ÉTABLISSEMENT ⁽²⁾ PROVINCIAL	
		NOMBRE	%	NOMBRE	%
1973: CANADA	748	315	42.1	433	57.9
PACIFIQUE	163	76	46.6	87	53.4
PRAIRIES	91	38	41.8	53	58.2
ONTARIO	438	170	38.8	268	61.2
ATLANTIQUE	56	31	55.4	25	44.6
1972: CANADA	671	327	48.7	344	51.3
PACIFIQUE	143	74	51.7	69	48.3
PRAIRIES	127	67	52.8	60	47.2
ONTARIO	340	150	44.1	190	55.9
ATLANTIQUE	61	36	59.0	25	41.0
1971: CANADA	733	358	48.8	375	51.2
PACIFIQUE	180	83	46.1	97	53.9
PRAIRIES	108	48	44.4	60	55.6
ONTARIO	379	183	48.3	196	51.7
ATLANTIQUE	66	44	66.7	22	33.3
1970: CANADA	710	329	46.3	381	53.7
PACIFIQUE	162	68	42.0	94	58.0
PRAIRIES	140	70	50.0	70	50.0
ONTARIO	358	168	46.9	190	53.1
ATLANTIQUE	50	23	46.0	27	54.0

(1) EXCLUT LE QUÉBEC, L'ALBERTA, LES TERRITOIRES DU NORD-OUEST ET DU YUKON

(2) INCLUT LES PRISONS, LES MAISONS DE CORRECTION, LES FERMES INDUSTRIELLES ET LES ÉCOLES DE FORMATION

SOURCE: STATISTIQUE CANADA
 STATISTIQUE DE LA CRIMINALITÉ
 ANNUEL (CAT. No. 85-201)

TABLEAU I.2

VOL QUALIFIÉ: PERSONNES CONDAMNÉES À L'INCARCÉRATION DANS UN PÉNITENCIER, SELON LA LONGUEUR DE LA PEINE, CANADA ET RÉGIONS, 1970 À 1973

(1) ANNÉE ET RÉGION OÙ LA SENTENCE EST PRONONCÉE	NOMBRE DE PERSONNES CONDAMNÉES À L'INCAR- CÉRATION DANS UN PÉNITENCIER (N)	LONGUEUR DE LA PEINE						(3) LONGUEUR MOYENNE DE LA PEINE EN ANNÉES
		MOINS DE 5 ANS		DE 5 À MOINS DE 10 ANS		(2) 10 ANS ET PLUS		
		NOMBRE	%	NOMBRE	%	NOMBRE	%	
1973: CANADA	315	182	57.8	101	32.1	32	10.2	5.6
PACIFIQUE	76	33	43.4	29	38.2	14	18.4	6.6
PRAIRIES	38	24	63.2	13	34.2	1	2.6	5.1
ONTARIO	170	98	57.6	57	33.5	15	8.8	5.6
ATLANTIQUE	31	27	87.1	2	6.5	2	6.5	4.3
1972: CANADA	327	178	54.4	104	31.8	45	13.8	5.9
PACIFIQUE	74	26	35.1	30	40.5	18	24.3	7.2
PRAIRIES	67	40	59.7	20	29.9	7	10.4	5.6
ONTARIO	150	88	58.7	47	31.3	15	10.0	5.6
ATLANTIQUE	36	24	66.7	7	19.4	5	13.9	5.5
1971: CANADA	358	190	53.1	123	34.4	45	12.6	5.9
PACIFIQUE	83	34	41.0	26	31.3	23	27.7	7.1
PRAIRIES	48	26	54.2	19	39.6	3	6.3	5.6
ONTARIO	183	96	52.5	68	37.2	19	10.4	5.9
ATLANTIQUE	44	34	77.3	10	22.7	0	0.0	4.4
1970: CANADA								
PACIFIQUE	329	200	60.8	105	31.9	24	7.3	5.4
PRAIRIES	68	38	55.9	21	30.9	9	13.2	5.9
ONTARIO	70	50	71.4	18	25.7	2	2.9	4.8
ATLANTIQUE	168	94	56.0	61	36.3	13	7.7	5.6
	23	18	78.3	5	21.7	0	0.0	4.4

NOTE: EN RAISON DE L'ARRONDISSEMENT, LES POURCENTAGES PEUVENT NE PAS S'ÉLEVER AU TOTAL DE 100%

- (1) EXCLUT LE QUÉBEC, L'ALBERTA, LES TERRITOIRES DU NORD-OUEST ET DU YUKON
 (2) INCLUT LES PERSONNES CONDAMNÉES À VIE ET À LA DÉTENTION PRÉVENTIVE
 (3) ON FIXE UNE LIMITE SUPÉRIEURE DE 14 ANS POUR LA CATÉGORIE "10 ANS ET PLUS"
 AFIN DE FACILITER LE CALCUL DE LA "LONGUEUR MOYENNE DE LA PEINE"

SOURCE: STATISTIQUE CANADA,
 STATISTIQUE DE LA
 CRIMINALITÉ
 ANNUEL (CAT. No. 85-201)

TABLEAU I.3

VOL QUALIFIÉ: PERSONNES CONDAMNÉES À L'INCARCÉRATION DANS UN ÉTABLISSEMENT PROVINCIAL PAR
GENRE D'ÉTABLISSEMENT AVEC LA LONGUEUR DE LA PEINE, CANADA ET RÉGIONS, 1970 À 1973

ANNÉE ET RÉGION ⁽¹⁾ OU LA SENTENCE EST PRONONCÉE	NOMBRE DE PER- SONNES CON DAM- NÉES À L'IN- CARCÉRATION DANS UN ÉTABLISSEMENT PROVINCIAL	GENRE D'ÉTABLISSEMENT			LONGUEUR DES PEINES IMPOSÉES AUX PERSONNES CONDAMNÉES À LA PRISON					
		(2) ÉCOLE DE FORMA- TION	(3) FERMES INDUSTRI- ELLES OU MAISON DE CORRECTION	PRISONS (N)	MOINS D'UN MOIS		DE 1 À MOINS DE 6 MOIS		DE 6 À MOINS DE 24 MOIS	
					NOMBRE	%	NOMBRE	%	NOMBRE	%
1973: CANADA	433	1	87	345	15	4.3	57	16.5	273	79.1
PACIFIQUE	87	0	-	87	7	8.0	8	9.2	72	82.8
PRAIRIES	53	0	-	53	1	1.9	9	17.0	43	81.1
ONTARIO	268	1	87	180	6	3.3	35	19.4	139	77.2
ATLANTIQUE	25	0	0	25	1	4.0	5	20.0	19	76.0
1972: CANADA	344	0	52	292	17	5.8	41	14.0	234	80.1
PACIFIQUE	69	0	-	69	2	2.9	8	11.6	59	85.5
PRAIRIES	60	0	-	60	1	1.7	7	11.7	52	86.7
ONTARIO	190	0	52	138	13	9.4	18	13.0	107	77.5
ATLANTIQUE	25	0	0	25	1	4.0	8	32.0	16	64.0
1971: CANADA	375	0	84	291	15	5.2	58	19.9	218	74.9
PACIFIQUE	97	0	-	97	3	3.1	17	17.5	77	79.4
PRAIRIES	60	0	-	60	0	0.0	12	20.0	48	80.0
ONTARIO	196	0	83	113	7	6.2	23	20.4	83	73.5
ATLANTIQUE	22	0	1	21	5	23.8	6	28.6	10	47.6
1970: CANADA	381	2	115	264	18	6.8	53	20.1	193	73.1
PACIFIQUE	94	0	-	94	8	8.5	20	21.3	66	70.2
PRAIRIES	70	0	-	70	2	2.9	8	11.4	60	85.7
ONTARIO	190	2	115	73	5	6.8	22	30.1	46	63.0
ATLANTIQUE	27	0	0	27	3	11.1	3	11.1	21	77.8

- NE S'APPLIQUE PAS.

NOTE: EN RAISON DE L'ARRONDISSEMENT, LES POURCENTAGES PEUVENT NE PAS S'ÉLEVER AU TOTAL DE 100%.

(1) EXCLUT LE QUÉBEC, L'ALBERTA, LES TERRITOIRES DU NORD-OUEST ET DU YUKON

(2) AUCUNE DONNÉE SUR LA LONGUEUR DES PEINES DANS CE GENRE D'ÉTABLISSEMENT N'ÉTAIT DISPONIBLE

(3) VU QUE DEUX DES RÉGIONS N'ONT PAS DE MAISONS DE CORRECTION NI DE FERMES INDUSTRIELLES, LA RÉPARTITION DU POURCENTAGE DE LA LONGUEUR DES PEINES A ÉTÉ FONDÉE SEULEMENT SUR LE NOMBRE DE PERSONNES CONDAMNÉES À LA PRISON.

SOURCE: STATISTIQUE CANADA
 STATISTIQUE DE LA
 CRIMINALITÉ,
 ANNUEL (CAT. No.
 85-201)

TABLEAU II.0

VOL: SENTENCES INFLIGÉES AU TOTAL DES PERSONNES RECONNUES COUPABLES
ET CONDAMNÉES, CANADA ET RÉGIONS, 1964 À 1973

ANNÉE ET RÉGION OÙ LA SENTENCE EST PRONONCÉE	NOMBRE DE PERSONNES CONDAMNÉES (N)	SENTENCE							
		(2) INCARCÉRATION		AMENDE		SENTENCE SUSPENDUE SANS PROBATION		SENTENCE SUSPENDUE AVEC PROBATION	
		NOMBRE	%	NOMBRE	%	NOMBRE	%	NOMBRE	%
1973: CANADA	16,589	3,542	21.4	8,601	51.8	1,100	6.6	3,346	20.2
PACIFIQUE	3,660	898	24.5	1,819	49.7	250	6.8	693	18.9
PRAIRIES	1,571	492	31.3	466	29.7	211	13.4	402	25.6
ONTARIO	9,921	1,805	18.2	5,540	55.8	560	5.6	2,016	20.3
ATLANTIQUE	1,437	347	24.1	776	54.0	79	5.5	235	16.4
1972: CANADA	18,181	3,751	20.6	8,882	48.9	1,715	9.4	3,833	21.1
PACIFIQUE	3,827	960	25.1	1,887	49.3	209	5.5	771	20.1
PRAIRIES	2,615	593	22.7	793	30.3	609	23.3	620	23.7
ONTARIO	9,789	1,873	19.1	5,145	52.6	755	7.7	2,016	20.6
ATLANTIQUE	1,950	325	16.7	1,057	54.2	142	7.3	426	21.8
1970: CANADA	19,030	4,434	23.3	8,448	44.4	1,763	9.3	4,385	23.0
PACIFIQUE	3,862	1,088	28.2	1,359	35.2	267	6.9	1,148	29.7
PRAIRIES	2,618	718	27.4	852	32.5	554	21.2	494	18.9
ONTARIO	10,273	2,180	21.2	5,058	49.2	830	8.1	2,205	21.5
ATLANTIQUE	2,277	448	19.7	1,179	51.8	112	4.9	538	23.6
1968: CANADA	12,840	3,679	28.6	4,876	38.0	1,952	15.2	2,333	18.2
PACIFIQUE	2,495	861	34.5	756	30.3	716	28.7	162	6.5
PRAIRIES	1,904	596	31.3	553	29.1	454	23.8	301	15.8
ONTARIO	7,041	1,846	26.2	3,020	42.9	646	9.2	1,529	21.7
ATLANTIQUE	1,400	376	26.9	547	39.1	136	9.7	341	24.4
1966: CANADA	12,357	3,600	29.1	4,277	34.6	1,644	13.3	2,836	23.0
PACIFIQUE	2,642	885	33.5	766	29.0	499	18.9	492	18.6
PRAIRIES	1,714	448	26.1	527	30.7	450	26.3	289	16.9
ONTARIO	6,612	1,859	28.1	2,481	37.5	502	7.6	1,770	26.8
ATLANTIQUE	1,389	408	29.4	503	36.2	193	13.9	285	20.5
1964: CANADA	11,204	3,735	33.3	3,387	30.2	1,386	12.4	2,696	24.1
PACIFIQUE	2,337	855	36.6	633	27.1	327	14.0	522	22.3
PRAIRIES	1,892	646	34.1	464	24.5	387	20.5	395	20.9
ONTARIO	5,748	1,904	33.1	1,837	32.0	513	8.9	1,494	26.0
ATLANTIQUE	1,227	330	26.9	453	37.0	159	13.0	285	20.5

NOTE: EN RAISON DE L'ARRONDISSEMENT, LES POURCENTAGES PEUVENT NE PAS S'ÉLEVER AU TOTAL DE 100%.

- (1) EXCLUT LE QUÉBEC, L'ALBERTA, LES TERRITOIRES DU NORD-OUEST ET DU YUKON
(2) INCLUT LES PRISONS, LES MAISONS DE CORRECTION, LES FERMES INDUSTRIELLES, LES ÉCOLES DE FORMATION ET LES PÉNITENCIERS.

SOURCE: STATISTIQUE CANADA - STATISTIQUE DE LA CRIMINALITÉ, ANNUEL (CAT. No. 85-201)

TABLEAU II.1

VOL: PERSONNES CONDAMNÉES À L'INCARCÉRATION PAR GENRE D'ÉTABLISSEMENT,
CANADA ET RÉGIONS, 1970 À 1973

ANNÉE ET RÉGION ⁽¹⁾ OU LA SENTENCE EST PRONONCÉE	NOMBRE DE PERSONNES CONDAMNÉES À L'INCARCÉRATION (N)	PÉNITENCIER		ÉTABLISSEMENT PROVINCIAL ⁽²⁾	
		NOMBRE	%	NOMBRE	%
1973: CANADA	3,542	88	2.5	3,454	97.5
PACIFIQUE	898	30	3.3	868	96.7
PRAIRIES	492	14	2.8	478	97.2
ONTARIO	1,805	26	1.4	1,779	98.6
ATLANTIQUE	347	18	5.2	329	94.8
1972: CANADA	3,751	129	3.4	3,620	96.6
PACIFIQUE	960	21	2.2	939	97.8
PRAIRIES	593	29	4.9	564	95.1
ONTARIO	1,873	49	2.6	1,824	97.4
ATLANTIQUE	325	31	9.5	294	91.5
1971: CANADA	4,265	161	3.8	4,104	96.2
PACIFIQUE	1,103	35	3.2	1,068	96.8
PRAIRIES	623	23	3.7	600	96.3
ONTARIO	2,142	62	2.9	2,080	97.1
ATLANTIQUE	397	41	10.3	356	89.7
1970: CANADA	4,434	190	4.3	4,244	95.7
PACIFIQUE	1,088	27	2.5	1,061	97.5
PRAIRIES	718	23	3.2	695	96.8
ONTARIO	2,180	82	3.8	2,098	96.2
ATLANTIQUE	448	58	12.9	390	87.1

(1) EXCLUT LE QUÉBEC, L'ALBERTA, LES TERRITOIRES DU NORD-OUEST ET DU YUKON

(2) INCLUT LES PRISONS, LES MAISONS DE CORRECTION, LES FERMES INDUSTRIELLES
ET LES ÉCOLES DE FORMATION

SOURCE: STATISTIQUE CANADA
STATISTIQUE DE LA CRIMINALITÉ
ANNUEL (CAT. No. 85-201)

TABLEAU II.2

VOL: PERSONNES CONDAMNÉES À L'INCARCÉRATION DANS UN PÉNITENCIER, SELON LA LONGUEUR DE LA PEINE, CANADA ET RÉGIONS, 1970 À 1973

(1) ANNÉE ET RÉGION OÙ LA SENTENCE EST PRONONCÉE	NOMBRE DE PERSONNES CONDAMNÉES À L'INCAR- CÉRATION DANS UN PÉNITENCIER (N)	LONGUEUR DE LA PEINE						(3) LONGUEUR MOYENNE DE LA PEINE EN ANNÉES
		MOINS DE 5 ANS		DE 5 À MOINS DE 10 ANS		(2) 10 ANS ET PLUS		
		NOMBRE	%	NOMBRE	%	NOMBRE	%	
1973: CANADA	88	84	95.5	3	3.4	1	1.1	3.7
PACIFIQUE	30	28	93.3	2	6.7	0	0.0	3.8
PRAIRIES	14	14	100.0	0	0.0	0	0.0	3.5
ONTARIO	26	24	92.3	1	3.8	1	3.8	4.0
ATLANTIQUE	18	18	100.0	0	0.0	0	0.0	3.5
1972: CANADA	130	125	96.9	4	3.1	0	0.0	3.6
PACIFIQUE	21	20	100.0	1	0.0	0	0.0	3.7
PRAIRIES	29	28	96.6	1	3.4	0	0.0	3.6
ONTARIO	49	46	93.9	3	6.1	0	0.0	3.7
ATLANTIQUE	31	31	100.0	0	0.0	0	0.0	3.5
1971: CANADA	161	152	94.4	8	5.0	1	0.6	3.8
PACIFIQUE	35	33	94.3	2	5.7	0	0.0	3.7
PRAIRIES	23	22	95.7	1	4.3	0	0.0	3.7
ONTARIO	62	56	90.3	5	8.1	1	1.6	4.0
ATLANTIQUE	41	41	100.0	0	0.0	0	0.0	3.5
1970: CANADA	190	185	97.4	5	2.6	0	0.0	3.6
PACIFIQUE	27	27	100.0	0	0.0	0	0.0	3.5
PRAIRIES	23	23	100.0	0	0.0	0	0.0	3.5
ONTARIO	82	79	96.3	3	3.7	0	0.0	3.6
ATLANTIQUE	58	56	96.6	2	3.4	0	0.0	3.6

NOTE: EN RAISON DE L'ARRONDISSEMENT, LES POURCENTAGES PEUVENT NE PAS S'ÉLEVER AU TOTAL DE 100%

- (1) EXCLUT LE QUÉBEC, L'ALBERTA, LES TERRITOIRES DU NORD-OUEST ET DU YUKON
 (2) INCLUT LES PERSONNES CONDAMNÉES À VIE ET À LA DÉTENTION PRÉVENTIVE
 (3) ON FIXE UNE LIMITE SUPÉRIEURE DE 14 ANS POUR LA CATÉGORIE "10 ANS ET PLUS"
 AFIN DE FACILITER LE CALCUL DE LA "LONGUEUR MOYENNE DE LA PEINE"

SOURCE: STATISTIQUE CANADA,
 STATISTIQUE DE LA
 CRIMINALITÉ
 ANNUELLE (CAT. No. 85-201)

TABLEAU 11.3

VOL: PERSONNES CONDAMNÉES À L'INCARCÉRATION DANS UN ÉTABLISSEMENT PROVINCIAL PAR
 GENRE D'ÉTABLISSEMENT AVEC LA LONGUEUR DE LA PEINE, CANADA ET RÉGIONS, 1970 À 1973

ANNÉE ET RÉGION OU LA SENTENCE EST PRONONCÉE (1)	NOMBRE DE PER- SONNES CON- DAMNÉES À L'IN- CARCÉRATION DANS UN ÉTABLISSEMENT PROVINCIAL	GENRE D'ÉTABLISSEMENT			LONGUEUR DES PEINES IMPOSÉES AUX PERSONNES CONDAMNÉES À LA PRISON					
		(2) ÉCOLE DE FORMA- TION	FERMES (3) INDUSTRI- ELLES OU MAISON DE CORRECTION	PRISONS (N)	MOINS D'UN MOIS		DE 1 À MOINS DE 6 MOIS		DE 6 À MOINS DE 24 MOIS	
					NOMBRE	%	NOMBRE	%	NOMBRE	%
1973: CANADA	3,454	0	179	3,275	1,161	35.5	1,206	36.8	908	27.7
PACIFIQUE	868	0	-	868	332	38.2	272	31.3	264	30.4
PRAIRIES	478	0	-	478	96	20.1	220	46.0	162	33.9
ONTARIO	1,779	0	179	1,600	626	39.1	553	34.6	421	26.3
ATLANTIQUE	329	0	0	329	107	32.5	161	48.9	61	18.5
1972: CANADA	3,620	3	165	3,452	1,477	42.8	1,083	31.4	892	25.8
PACIFIQUE	939	0	-	939	427	45.5	278	29.6	234	24.9
PRAIRIES	564	0	-	564	189	33.5	200	35.5	175	31.0
ONTARIO	1,824	3	165	1,656	748	45.2	500	30.2	408	24.6
ATLANTIQUE	294	0	0	294	113	38.4	106	36.1	75	25.5
1971: CANADA	4,104	0	267	3,837	1,699	44.3	1,231	32.1	907	23.6
PACIFIQUE	1,068	0	-	1,068	458	42.9	337	31.6	273	25.6
PRAIRIES	600	0	-	600	205	34.2	215	35.8	180	30.0
ONTARIO	2,080	0	263	1,817	900	49.5	532	29.3	385	21.2
ATLANTIQUE	356	0	4	352	136	38.6	147	41.8	69	19.6
1970: CANADA	4,244	2	494	3,748	1,496	39.9	1,374	36.7	878	23.4
PACIFIQUE	1,061	0	-	1,061	456	43.0	329	31.0	276	26.0
PRAIRIES	695	0	-	695	217	31.2	268	38.6	210	30.2
ONTARIO	2,098	2	492	1,604	694	43.3	599	37.3	311	19.4
ATLANTIQUE	390	0	2	388	129	33.2	178	45.9	81	20.9

- NE S'APPLIQUE PAS.

NOTE: EN RAISON DE L'ARRONDISSEMENT, LES POURCENTAGES PEUVENT NE PAS S'ÉLEVER AU TOTAL DE 100%.

(1) EXCLUT LE QUÉBEC, L'ALBERTA, LES TERRITOIRES DU NORD-OUEST ET DU YUKON

(2) AUCUNE DONNÉE SUR LA LONGUEUR DES PEINES DANS CE GENRE D'ÉTABLISSEMENT N'ÉTAIT DISPONIBLE

(3) VU QUE DEUX DES RÉGIONS N'ONT PAS DE MAISONS DE CORRECTION NI DE FERMES INDUSTRIELLES, LA RÉPARTITION DU POURCENTAGE DE LA LONGUEUR DES PEINES A ÉTÉ FONDÉE SEULEMENT SUR LE NOMBRE DE PERSONNES CONDAMNÉES À LA PRISON.

SOURCE: STATISTIQUE CANADA
 STATISTIQUE DE LA
 CRIMINALITÉ,
 ANNUEL (CAT. No.
 85-201)

TABLEAU III.0

INTRODUCTION PAR EFFRACTION: SENTENCES INFLIGÉES AU TOTAL DES PERSONNES

COUPABLES ET CONDAMNÉES, CANADA ET RÉGIONS, 1964 À 1973

ANNÉE ET RÉGION OÙ LA SENTENCE EST PRONONCÉE (1)	NOMBRE DE PERSONNES CONDAMNÉES (N)	SENTENCE							
		(2) INCARCÉRATION		AMENDE		SENTENCE SUSPENDUE SANS PROBATION		SENTENCE SUSPENDUE AVEC PROBATION	
		NOMBRE	%	NOMBRE	%	NOMBRE	%	NOMBRE	%
1973: CANADA	5,543	2,985	53.9	129	2.3	304	5.5	2,125	38.3
PACIFIQUE	918	542	59.0	48	5.2	26	2.8	302	32.9
PRAIRIES	758	396	52.2	18	2.4	114	15.0	230	30.3
ONTARIO	3,252	1,664	51.1	49	1.5	133	4.1	1,406	43.2
ATLANTIQUE	615	383	62.3	14	2.3	31	5.0	187	30.4
1972: CANADA	5,914	3,102	52.5	92	1.6	365	6.2	2,355	39.8
PACIFIQUE	981	618	63.0	18	1.8	36	3.7	309	31.5
PRAIRIES	936	458	48.9	20	2.1	169	18.1	289	30.9
ONTARIO	3,122	1,521	48.7	40	1.3	122	3.9	1,439	46.1
ATLANTIQUE	875	505	57.7	14	1.6	38	4.3	318	36.3
1970: CANADA	6,339	3,402	53.7	102	1.6	368	5.8	2,467	38.9
PACIFIQUE	829	565	68.2	15	1.8	21	2.5	228	27.5
PRAIRIES	1,062	587	55.3	18	1.7	173	16.3	284	26.7
ONTARIO	3,338	1,632	48.9	45	1.3	129	3.9	1,532	45.9
ATLANTIQUE	1,110	618	55.7	24	2.1	45	4.1	423	38.1
1968: CANADA	5,227	2,949	56.4	80	1.5	464	8.9	1,734	33.2
PACIFIQUE	672	483	71.9	18	2.7	79	11.8	92	13.7
PRAIRIES	761	449	59.0	21	2.8	152	20.0	139	18.3
ONTARIO	2,984	1,539	51.6	25	0.8	160	5.4	1,260	42.2
ATLANTIQUE	810	478	59.0	16	2.0	73	9.0	243	30.0
1966: CANADA	4,692	2,678	57.1	90	1.9	395	8.4	1,529	32.6
PACIFIQUE	949	577	60.8	20	2.1	72	7.6	280	29.5
PRAIRIES	831	444	53.4	24	2.9	136	16.4	227	27.3
ONTARIO	2,134	1,215	56.9	19	0.8	96	4.5	804	37.7
ATLANTIQUE	778	442	56.8	27	3.5	91	11.7	218	28.0
1964: CANADA	4,952	3,109	62.8	71	1.4	356	7.1	1,416	28.6
PACIFIQUE	945	586	62.0	21	2.2	57	6.0	281	29.7
PRAIRIES	866	559	64.5	15	1.7	102	11.8	190	21.9
ONTARIO	2,374	1,476	62.2	23	1.0	109	4.6	766	32.3
ATLANTIQUE	767	488	63.6	12	1.6	88	11.5	179	23.3

NOTE: EN RAISON DE L'ARRONDISSEMENT, LES POURCENTAGES PEUVENT NE PAS S'ÉLEVER AU TOTAL DE 100%.

- (1) EXCLUT LE QUÉBEC, L'ALBERTA, LES TERRITOIRES DU NORD-OUEST ET DU YUKON
 (2) INCLUT LES PRISONS, LES MAISONS DE CORRECTION, LES FERMES INDUSTRIELLES, LES ÉCOLES DE FORMATION ET LES PÉNITENCIERS.

SOURCE: STATISTIQUE CANADA - STATISTIQUE DE LA CRIMINALITÉ, ANNUEL (CAT. No. 85-201)

TABLEAU III.1

INTRODUCTION PAR EFFRACTION: PERSONNES CONDAMNÉES À L'INCARCÉRATION PAR
GENDE D'ÉTABLISSEMENT, CANADA ET RÉGIONS, 1970 À 1973

ANNÉE ET RÉGION (1) OU LA SENTENCE EST PRONONCÉE	NOMBRE DE PERSONNES CONDAMNÉES À L'INCARCÉRATION (N)	PÉNITENCIER		ÉTABLISSEMENT PROVINCIAL (2)	
		NOMBRE	%	NOMBRE	%
1973: CANADA	2,895	393	13.2	2,592	86.8
PACIFIQUE	542	61	11.3	481	88.7
PRAIRIES	396	42	10.6	354	89.4
ONTARIO	1,664	189	11.4	1,475	88.6
ATLANTIQUE	383	101	26.4	282	73.6
1972: CANADA	3,102	420	13.5	2,682	86.5
PACIFIQUE	618	79	12.8	539	87.2
PRAIRIES	458	79	17.2	379	82.8
ONTARIO	1,521	153	10.1	1,368	89.9
ATLANTIQUE	505	109	21.6	396	78.4
1971: CANADA	3,552	473	13.3	3,079	86.7
PACIFIQUE	606	68	11.2	538	88.8
PRAIRIES	534	68	12.7	466	87.3
ONTARIO	1,801	209	11.6	1,592	88.4
ATLANTIQUE	611	128	20.9	483	79.1
1970: CANADA	3,402	545	16.0	2,857	84.0
PACIFIQUE	565	69	12.2	496	87.8
PRAIRIES	587	99	16.9	488	83.1
ONTARIO	1,632	234	14.3	1,398	85.7
ATLANTIQUE	618	143	23.1	475	76.9

(1) EXCLUT LE QUÉBEC, L'ALBERTA, LES TERRITOIRES DU NORD-OUEST ET DU YUKON

(2) INCLUT LES PRISONS, LES MAISONS DE CORRECTION, LES FERMES INDUSTRIELLES ET LES ÉCOLES DE FORMATION

SOURCE: STATISTIQUE CANADA
 STATISTIQUE DE LA CRIMINALITÉ
 ANNUEL (CAT. No. 85-201)

TABLEAU III.2

INTRODUCTION PAR EFFRACTION: PERSONNES CONDAMNÉES À L'INCARCÉRATION DANS UN PÉNITENCIER,
SELON LA LONGUEUR DE LA PEINE, CANADA ET RÉGIONS, 1970 À 1973

(1) ANNÉE ET RÉGION OÙ LA SENTENCE EST PRONONCÉE	NOMBRE DE PERSONNES CONDAMNÉES À L'INCAR- CÉRATION DANS UN PÉNITENCIER (N)	LONGUEUR DE LA PEINE						(3) LONGUEUR MOYENNE DE LA PEINE EN ANNÉES
		MOINS DE 5 ANS		DE 5 À MOINS DE 10 ANS		(2) 10 ANS ET PLUS		
		NOMBRE	%	NOMBRE	%	NOMBRE	%	
1973: CANADA	393	373	94.9	18	4.6	2	0.5	3.7
PACIFIQUE	61	57	93.4	4	6.6	0	0.0	3.8
PRAIRIES	42	39	92.9	2	4.8	1	2.4	3.9
ONTARIO	189	177	93.7	11	5.8	1	0.5	3.8
ATLANTIQUE	101	100	99.0	1	1.0	0	0.0	3.5
1972: CANADA	420	386	91.9	32	7.6	2	0.5	3.8
PACIFIQUE	79	66	83.5	11	13.9	2	2.5	4.3
PRAIRIES	79	74	93.7	5	6.3	0	0.0	3.8
ONTARIO	153	142	92.8	11	7.2	0	0.0	3.8
ATLANTIQUE	109	104	95.4	5	4.6	0	0.0	3.7
1971: CANADA	473	445	94.1	26	5.5	2	0.4	3.8
PACIFIQUE	68	59	86.8	9	13.2	0	0.0	4.0
PRAIRIES	68	63	92.6	5	7.4	0	0.0	3.8
ONTARIO	209	197	94.3	10	4.8	2	1.0	3.8
ATLANTIQUE	128	126	98.4	2	1.6	0	0.0	3.6
1970: CANADA	545	510	93.6	33	6.1	2	0.4	3.8
PACIFIQUE	69	64	92.8	4	5.8	1	1.4	3.9
PRAIRIES	99	90	90.9	9	9.1	0	0.0	3.9
ONTARIO	234	218	93.2	15	6.4	1	0.4	3.8
ATLANTIQUE	143	138	96.5	5	3.5	0	0.0	3.6

NOTE: EN RAISON DE L'ARRONDISSEMENT, LES POURCENTAGES PEUVENT NE PAS S'ÉLEVER AU TOTAL DE 100%

- (1) EXCLUT LE QUÉBEC, L'ALBERTA, LES TERRITOIRES DU NORD-OUEST ET DU YUKON
 (2) INCLUT LES PERSONNES CONDAMNÉES À VIE ET À LA DÉTENTION PRÉVENTIVE
 (3) ON FIXE UNE LIMITE SUPÉRIEURE DE 14 ANS POUR LA CATÉGORIE "10 ANS ET PLUS"
 AFIN DE FACILITER LE CALCUL DE LA "LONGUEUR MOYENNE DE LA PEINE"

SOURCE: STATISTIQUE CANADA,
 STATISTIQUE DE LA
 CRIMINALITÉ
 ANNUEL (CAT. No. 85-201)

TABLEAU III.3

INTRODUCTION PAR EFFRACTION: PERSONNES CONDAMNÉES À L'INCARCÉRATION DANS UN ÉTABLISSEMENT PROVINCIAL

PAR GENRE D'ÉTABLISSEMENT AVEC LA LONGUEUR DE LA PEINE, CANADA ET RÉGIONS, 1970 À 1973

ANNÉE ET RÉGION (1) OU LA SENTENCE EST PRONONCÉE	NOMBRE DE PER- SONNES CON DAM- NÉES A L'IN- CARCÉRATION DANS UN ÉTABLISSEMENT PROVINCIAL	GENRE D'ÉTABLISSEMENT			LONGUEUR DES PEINES IMPOSÉES AUX PERSONNES CONDAMNÉES À LA PRISON					
		(2) ÉCOLE DE FORMA- TION	FERMES (3) INDUSTRI- ELLES OU MAISON DE CORRECTION	PRISONS (N)	MOINS D'UN MOIS		DE 1 À MOINS DE 6 MOIS		DE 6 À MOINS DE 24 MOIS	
					NOMBRE	%	NOMBRE	%	NOMBRE	%
1973: CANADA	2,592	0	329	2,263	370	16.3	616	27.2	1,277	56.4
PACIFIQUE	481	0	-	481	89	18.5	100	20.8	292	60.7
PRAIRIES	354	0	-	354	32	9.0	104	29.4	218	61.6
ONTARIO	1,475	0	327	1,148	189	16.5	306	26.7	653	56.9
ATLANTIQUE	282	0	2	280	60	21.4	106	37.9	114	40.7
1972: CANADA	2,682	0	352	2,330	394	16.9	660	28.3	1,276	54.8
PACIFIQUE	539	0	-	539	100	18.6	134	24.9	305	56.6
PRAIRIES	379	0	-	379	39	10.3	115	30.3	225	59.4
ONTARIO	1,368	0	352	1,016	166	16.3	287	28.2	563	55.4
ATLANTIQUE	396	0	0	396	89	22.5	124	31.3	183	46.2
1971: CANADA	3,079	1	499	2,579	464	18.0	810	31.4	1,305	50.6
PACIFIQUE	538	0	-	538	87	16.2	185	34.4	266	49.4
PRAIRIES	466	0	-	466	73	15.7	139	29.8	254	54.5
ONTARIO	1,592	0	499	1,093	221	20.2	298	27.3	574	52.5
ATLANTIQUE	483	1	0	482	83	17.2	188	39.0	211	43.8
1970: CANADA	2,857	6	685	2,166	377	17.4	730	33.7	1,059	48.9
PACIFIQUE	496	0	-	496	75	15.1	140	28.2	281	56.7
PRAIRIES	488	0	-	488	59	12.1	119	24.4	310	63.5
ONTARIO	1,398	6	684	708	154	21.8	282	39.8	272	38.4
ATLANTIQUE	475	0	1	474	89	18.8	189	39.9	196	41.4

- NE S'APPLIQUE PAS.

NOTE: EN RAISON DE L'ARRONDISSEMENT, LES POURCENTAGES PEUVENT NE PAS S'ÉLEVER AU TOTAL DE 100%.

(1) EXCLUT LE QUÉBEC, L'ALBERTA, LES TERRITOIRES DU NORD-OUEST ET DU YUKON

(2) AUCUNE DONNÉE SUR LA LONGUEUR DES PEINES DANS CE GENRE D'ÉTABLISSEMENT N'ÉTAIT DISPONIBLE

(3) VU QUE DEUX DES RÉGIONS N'ONT PAS DE MAISONS DE CORRECTION NI DE FERMES INDUSTRIELLES, LA RÉPARTITION DU POURCENTAGE DE LA LONGUEUR DES PEINES A ÉTÉ FONDÉE SEULEMENT SUR LE NOMBRE DE PERSONNES CONDAMNÉES À LA PRISON.

SOURCE: STATISTIQUE CANADA
STATISTIQUE DE LA
CRIMINALITÉ,
ANNUEL (CAT. No. X
85-201)

TABLEAU IV.0

VOIES DE FAIT ENTRAÎNANT DES LÉSIONS CORPORELLES: SENTENCES INFLIGÉES

AU TOTAL DES PERSONNES RECONNUES COUPABLES ET CONDAMNÉES, CANADA ET RÉGIONS, 1964 À 1973

ANNÉE ET RÉGION OÙ LA SENTENCE EST PRONONCÉE (1)	NOMBRE DE PERSONNES CONDAMNÉES (N)	SENTENCE							
		(2) INCARCÉRATION		AMENDE		SENTENCE SUSPENDUE SANS PROBATION		SENTENCE SUSPENDUE AVEC PROBATION	
		NOMBRE	%	NOMBRE	%	NOMBRE	%	NOMBRE	%
1973: CANADA	1,412	577	40.9	445	31.5	99	7.0	291	20.6
PACIFIQUE	208	73	35.1	73	35.1	14	6.7	48	23.1
PRAIRIES	336	131	39.0	84	25.0	38	11.3	83	24.7
ONTARIO	748	323	43.2	252	33.7	29	3.9	144	19.3
ATLANTIQUE	120	50	41.7	36	30.0	18	15.0	16	13.3
1972: CANADA	1,582	587	37.1	513	32.4	121	7.6	361	22.8
PACIFIQUE	211	80	37.9	60	28.4	9	4.3	62	29.4
PRAIRIES	347	135	38.9	86	24.8	44	12.7	82	23.6
ONTARIO	834	292	35.0	302	36.2	51	6.1	189	22.7
ATLANTIQUE	190	80	42.1	65	34.2	17	8.9	28	14.7
1970: CANADA	1,811	643	35.5	718	39.6	164	9.1	286	15.8
PACIFIQUE	247	100	40.5	82	33.2	9	3.6	56	22.7
PRAIRIES	464	216	46.6	115	24.8	78	16.8	55	11.9
ONTARIO	925	267	28.9	444	48.0	64	6.9	150	16.2
ATLANTIQUE	175	60	34.3	77	44.0	13	7.4	25	14.3
1968: CANADA	1,465	522	35.6	589	40.2	200	13.7	154	10.5
PACIFIQUE	255	96	37.6	107	42.0	41	16.1	11	4.3
PRAIRIES	270	117	43.3	89	33.0	52	19.3	12	4.4
ONTARIO	754	240	31.8	325	43.1	82	10.9	107	14.2
ATLANTIQUE	186	69	37.1	68	36.6	25	13.5	24	12.9
1966: CANADA	1,682	628	37.3	701	41.7	186	11.1	167	9.9
PACIFIQUE	305	122	40.0	123	40.3	30	9.8	30	9.8
PRAIRIES	299	131	43.8	103	34.4	48	16.1	17	5.7
ONTARIO	915	322	35.2	409	44.7	86	9.4	98	10.7
ATLANTIQUE	163	53	32.5	66	40.5	22	13.5	22	13.5
1964: CANADA	1,566	643	41.1	561	35.8	206	13.2	156	10.0
PACIFIQUE	245	101	41.2	82	33.5	43	17.6	19	7.8
PRAIRIES	314	144	45.9	106	33.8	45	14.3	19	6.1
ONTARIO	837	341	40.7	307	36.7	94	11.2	95	11.4
ATLANTIQUE	170	57	33.5	66	38.8	24	14.1	23	13.5

NOTE: EN RAISON DE L'ARRONDISSEMENT, LES POURCENTAGES PEUVENT NE PAS S'ÉLEVER AU TOTAL DE 100%.

- (1) EXCLUT LE QUÉBEC, L'ALBERTA, LES TERRITOIRES DU NORD-OUEST ET DU YUKON
 (2) INCLUT LES PRISONS, LES MAISONS DE CORRECTION, LES FERMES INDUSTRIELLES, LES ÉCOLES DE FORMATION ET LES PÉNITENCIERS.

SOURCE: STATISTIQUE CANADA - STATISTIQUE DE LA CRIMINALITÉ, ANNUEL (CAT. No. 85-201)

TABLEAU IV.1

VOIES DE FAIT ENTRAÎNANT DES LÉSIONS CORPORELLES: PERSONNES CONDAMNÉES À
L'INCARCÉRATION PAR GENRE D'ÉTABLISSEMENT, CANADA ET RÉGIONS, 1970 À 1973

ANNÉE ET RÉGION (1) OU LA SENTENCE EST PRONONCÉE	NOMBRE DE PERSONNES CONDAMNÉES À L'INCARCÉRATION (N)	PÉNITENCIER		ÉTABLISSEMENT (2) PROVINCIAL	
		NOMBRE	%	NOMBRE	%
1973: CANADA	577	37	6.4	540	93.6
PACIFIQUE	73	3	4.1	70	95.9
PRAIRIES	131	13	9.9	118	90.1
ONTARIO	323	20	6.2	303	93.8
ATLANTIQUE	50	1	2.0	49	98.0
1972: CANADA	587	28	4.8	559	95.2
PACIFIQUE	80	2	2.5	78	97.5
PRAIRIES	135	8	5.9	127	94.1
ONTARIO	292	9	3.1	283	96.9
ATLANTIQUE	80	9	11.3	71	88.7
1971: CANADA	657	27	4.1	630	95.9
PACIFIQUE	104	1	1.0	103	99.0
PRAIRIES	189	7	3.7	182	96.3
ONTARIO	296	8	2.7	288	97.3
ATLANTIQUE	68	11	16.2	57	83.8
1970: CANADA	643	19	3.0	624	97.0
PACIFIQUE	100	2	2.0	98	98.0
PRAIRIES	216	6	2.8	210	97.2
ONTARIO	267	5	1.9	262	98.1
ATLANTIQUE	60	6	10.0	54	90.0

(1) EXCLUT LE QUÉBEC, L'ALBERTA, LES TERRITOIRES DU NORD-OUEST ET DU YUKON

(2) INCLUT LES PRISONS, LES MAISONS DE CORRECTION, LES FERMES INDUSTRIELLES ET LES ÉCOLES DE FORMATION

SOURCE: STATISTIQUE CANADA
STATISTIQUE DE LA CRIMINALITÉ
ANNUEL (CAT. No. 85-201)

TABLEAU IV.2

VOIES DE FAIT ENTRAÎNANT DES LÉSIONS CORPORELLES: PERSONNES CONDAMNÉES À L'INCARCÉRATION DANS UN PÉNITENCIER, SELON LA LONGUEUR DE LA PEINE, CANADA ET RÉGIONS, 1970 À 1973

(1) ANNÉE ET RÉGION OÙ LA SENTENCE EST PRONONCÉ	NOMBRE DE PERSONNES CONDAMNÉES À L'INCAR- GÉRATION DANS UN PÉNITENCIER (N)	LONGUEUR DE LA PEINE						(3) LONGUEUR MOYENNE DE LA PEINE EN ANNÉES
		MOINS DE 5 ANS		DE 5 À MOINS DE 10 ANS		(2) 10 ANS ET PLUS		
		NOMBRE	%	NOMBRE	%	NOMBRE	%	
1973: CANADA	37	29	78.4	8	21.6	0	0.0	4.4
PACIFIQUE	3	3	100.0	0	0.0	0	0.0	3.5
PRAIRIES	13	12	92.3	1	7.7	0	0.0	3.8
ONTARIO	20	14	70.0	6	30.0	0	0.0	4.7
ATLANTIQUE	1	0	0.0	1	100.0	0	0.0	7.5
1972: CANADA	28	28	100.0	0	0.0	0	0.0	3.5
PACIFIQUE	2	2	100.0	0	0.0	0	0.0	3.5
PRAIRIES	8	8	100.0	0	0.0	0	0.0	3.5
ONTARIO	9	9	100.0	0	0.0	0	0.0	3.5
ATLANTIQUE	9	9	100.0	0	0.0	0	0.0	3.5
1971: CANADA	27	26	96.3	1	3.7	0	0.0	3.6
PACIFIQUE	1	1	100.0	0	0.0	0	0.0	3.5
PRAIRIES	7	7	100.0	0	0.0	0	0.0	3.5
ONTARIO	8	7	87.5	1	12.5	0	0.0	4.0
ATLANTIQUE	11	11	100.0	0	0.0	0	0.0	3.5
1970: CANADA								
PACIFIQUE	19	19	100.0	0	0.0	0	0.0	3.5
PRAIRIES	2	2	100.0	0	0.0	0	0.0	3.5
ONTARIO	6	6	100.0	0	0.0	0	0.0	3.5
ATLANTIQUE	5	5	100.0	0	0.0	0	0.0	3.5
	6	6	100.0	0	0.0	0	0.0	3.5

NOTE: EN RAISON DE L'ARRONDISSEMENT, LES POURCENTAGES PEUVENT NE PAS S'ÉLEVER AU TOTAL DE 100%

- (1) EXCLUT LE QUÉBEC, L'ALBERTA, LES TERRITOIRES DU NORD-OUEST ET DU YUKON
 (2) INCLUT LES PERSONNES CONDAMNÉES À VIE ET À LA DÉTENTION PREVENTIVE
 (3) ON FIXE UNE LIMITE SUPÉRIEURE DE 14 ANS POUR LA CATÉGORIE "10 ANS ET PLUS"
 AFIN DE FACILITER LE CALCUL DE LA "LONGUEUR MOYENNE DE LA PEINE"

SOURCE: STATISTIQUE CANADA,
 STATISTIQUE DE LA
 CRIMINALITÉ
 ANNUEL (CAT. No. 85-201)

TABLEAU IV.3

VOIES DE FAIT ENTRAÎNANT DES LÉSIONS CORPORELLES: PERSONNES CONDAMNÉES À L'INCARCÉRATION DANS UN ÉTABLISSEMENT PROVINCIAL PAR GENRE D'ÉTABLISSEMENT AVEC LA LONGUEUR DE LA PEINE, CANADA ET RÉGIONS, 1970 À 1973

ANNÉE ET RÉGION (1) OU LA SENTENCE EST PRONONCÉE	NOMBRE DE PER- SONNES CON- DAMNÉES À L'IN- CARCÉRATION DANS UN ÉTABLISSEMENT PROVINCIAL	GENRE D'ÉTABLISSEMENT			LONGUEUR DES PEINES IMPOSÉES AUX PERSONNES CONDAMNÉES À LA PRISON					
		(2) ÉCOLE DE FORMA- TION	FERMES (3) INDUSTRI- ELLES OU MAISON DE CORRECTION	PRISONS (N)	MOINS D'UN MOIS		DE 1 À MOINS DE 6 MOIS		DE 6 À MOINS DE 24 MOIS	
					NOMBRE	%	NOMBRE	%	NOMBRE	%
1973: CANADA	540	1	29	510	132	25.9	229	44.1	149	29.2
PACIFIQUE	70	0	-	70	19	27.1	29	41.4	22	31.4
PRAIRIES	118	0	-	118	19	16.1	50	42.4	49	41.5
ONTARIO	303	1	29	273	91	33.3	118	43.2	64	23.4
ATLANTIQUE	49	0	0	49	3	6.1	32	65.3	14	28.6
1972: CANADA	559	0	26	533	152	28.5	202	37.9	179	33.6
PACIFIQUE	78	0	-	78	15	19.2	25	32.1	38	48.7
PRAIRIES	127	0	-	127	18	14.2	50	39.4	59	46.5
ONTARIO	283	0	26	257	102	39.7	89	34.6	66	25.7
ATLANTIQUE	71	0	0	71	17	23.9	38	53.5	16	22.5
1971: CANADA	630	0	41	589	146	24.8	277	47.0	166	28.2
PACIFIQUE	103	0	-	103	26	25.2	49	47.6	28	27.2
PRAIRIES	182	0	-	182	20	11.0	106	58.2	56	30.8
ONTARIO	288	0	41	247	83	33.6	102	41.3	62	25.1
ATLANTIQUE	57	0	0	57	17	29.8	20	35.1	20	35.1
1970: CANADA	624	1	49	574	149	26.0	253	44.1	172	30.0
PACIFIQUE	98	0	0	98	25	25.5	39	39.8	34	34.7
PRAIRIES	210	0	0	210	36	17.1	88	41.9	86	41.0
ONTARIO	262	1	47	214	73	34.1	99	46.3	42	19.6
ATLANTIQUE	54	0	2	52	15	28.8	27	51.9	10	19.2

- NE S'APPLIQUE PAS.

NOTE: EN RAISON DE L'ARRONDISSEMENT, LES POURCENTAGES PEUVENT NE PAS S'ÉLEVER AU TOTAL DE 100%.

(1) EXCLUT LE QUÉBEC, L'ALBERTA, LES TERRITOIRES DU NORD-OUEST ET DU YUKON

(2) AUCUNE DONNÉE SUR LA LONGUEUR DES PEINES DANS CE GENRE D'ÉTABLISSEMENT N'ÉTAIT DISPONIBLE

(3) VU QUE DEUX DES RÉGIONS N'ONT PAS DE MAISONS DE CORRECTION NI DE FERMES INDUSTRIELLES, LA RÉPARTITION DU POURCENTAGE DE LA LONGUEUR DES PEINES A ÉTÉ FONDÉE SEULEMENT SUR LE NOMBRE DE PERSONNES CONDAMNÉES À LA PRISON.

SOURCE: STATISTIQUE CANADA
STATISTIQUE DE LA
CRIMINALITÉ,
ANNUEL (CAT. No.
85-201)

TABLEAU V.O

LOI SUR LES STUPEFIANTS: SENTENCES INFLIGÉES AU TOTAL DES PERSONNES RECONNUES
COUPABLES ET CONDAMNÉES, CANADA ET REGIONS, 1964 À 1973

ANNÉE ET RÉGION OÙ LA SENTENCE EST PRONONCÉE (1)	NOMBRE DE PERSONNES CONDAMNÉES (N)	SENTENCE							
		(2) INCARCÉRATION		AMENDE		SENTENCE SUSPENDUE SANS PROBATION		SENTENCE SUSPENDUE AVEC PROBATION	
		NOMBRE	%	NOMBRE	%	NOMBRE	%	NOMBRE	%
1973: CANADA	2,122	907	42.7	977	46.0	39	1.8	199	9.4
PACIFIQUE	860	444	51.6	334	38.8	5	0.6	77	9.0
PRAIRIES	327	93	28.4	186	56.9	24	7.3	24	7.3
ONTARIO	842	306	36.3	432	51.3	7	0.8	97	11.5
ATLANTIQUE	93	64	68.8	25	26.9	3	3.2	1	1.1
1972: CANADA	2,463	828	33.6	1,235	50.1	37	1.5	363	14.7
PACIFIQUE	828	366	44.2	297	35.9	8	1.0	157	19.0
PRAIRIES	185	73	39.5	82	44.3	12	6.5	18	9.7
ONTARIO	1,298	323	24.9	788	60.7	15	1.2	172	13.3
ATLANTIQUE	152	66	43.4	68	44.7	2	1.3	16	10.5
1970: CANADA	1,712	628	36.7	750	43.8	42	2.5	292	17.1
PACIFIQUE	830	307	37.0	353	42.5	25	3.0	145	17.5
PRAIRIES	345	85	24.6	207	60.0	0	0.0	53	15.4
ONTARIO	466	201	43.1	162	34.8	15	3.2	88	18.9
ATLANTIQUE	71	35	49.3	28	39.4	2	2.8	6	8.5
1968: CANADA	1,133	705	62.2	16	1.4	136	12.0	276	24.4
PACIFIQUE	486	413	85.0	11	2.3	35	7.2	27	5.6
PRAIRIES	89	36	40.4	1	1.1	44	49.4	8	9.0
ONTARIO	545	251	46.1	3	0.6	55	10.1	236	43.3
ATLANTIQUE	13	5	38.5	1	7.7	2	15.4	5	38.5
1966: CANADA	328	250	76.2	5	1.5	24	7.3	49	14.9
PACIFIQUE	195	163	83.6	1	0.5	17	8.7	14	7.2
PRAIRIES	9	7	77.8	0	0.0	2	22.2	0	0.0
ONTARIO	119	76	63.9	3	2.5	5	4.2	35	29.4
ATLANTIQUE	5	4	80.0	1	20.0	0	0.0	0	0.0
1964: CANADA	266	239	89.8	0	0.0	8	3.0	19	7.1
PACIFIQUE	193	174	90.2	0	0.0	7	3.6	12	6.2
PRAIRIES	6	5	83.3	0	0.0	1	16.7	0	0.0
ONTARIO	67	60	89.6	0	0.0	0	0.0	7	10.4
ATLANTIQUE	0	0	0.0	0	0.0	0	0.0	0	0.0

NOTE: EN RAISON DE L'ARRONDISSEMENT, LES POURCENTAGES PEUVENT NE PAS S'ÉLEVER AU TOTAL DE 100%.

- (1) EXCLUT LE QUÉBEC, L'ALBERTA, LES TERRITOIRES DU NORD-OUEST ET DU YUKON
 (2) INCLUT LES PRISONS, LES MAISONS DE CORRECTION, LES FERMES INDUSTRIELLES, LES ÉCOLES DE FORMATION ET LES PÉNITENCIERS.

SOURCE: STATISTIQUE CANADA - STATISTIQUE DE LA CRIMINALITÉ, ANNUEL (CAT. No. 85-201)

TABLEAU V.1

LOI SUR LES STUPEFIANTS: PERSONNES CONDAMNÉES À L'INCARCÉRATION PAR GENRE
D'ÉTABLISSEMENT, CANADA ET RÉGIONS, 1970 À 1973

ANNÉE ET RÉGION ⁽¹⁾ OU LA SENTENCE EST PRONONCÉE	NOMBRE DE PERSONNES CONDAMNÉES À L'INCARCÉRATION (N)	PÉNITENCIER		ÉTABLISSEMENT PROVINCIAL ⁽²⁾	
		NOMBRE	%	NOMBRE	%
1973: CANADA	907	216	23.8	691	76.2
PACIFIQUE	444	139	31.3	305	68.7
PRAIRIES	93	12	12.9	81	87.1
ONTARIO	306	59	19.3	247	80.7
ATLANTIQUE	64	6	9.4	58	90.6
1972: CANADA	828	164	19.8	664	80.2
PACIFIQUE	366	87	23.8	279	76.2
PRAIRIES	73	9	12.3	64	87.7
ONTARIO	323	55	17.0	268	83.0
ATLANTIQUE	66	13	19.7	53	80.3
1971: CANADA	780	123	15.8	657	84.2
PACIFIQUE	318	71	22.3	247	77.7
PRAIRIES	107	14	13.1	93	86.9
ONTARIO	294	26	8.8	268	81.2
ATLANTIQUE	61	12	19.7	49	80.3
1970: CANADA	628	104	16.6	524	83.4
PACIFIQUE	307	66	21.5	241	18.5
PRAIRIES	85	10	11.8	75	18.2
ONTARIO	201	20	10.0	181	90.0
ATLANTIQUE	35	8	22.9	27	77.1

(1) EXCLUT LE QUÉBEC, L'ALBERTA, LES TERRITOIRES DU NORD-OUEST ET DU YUKON

(2) INCLUT LES PRISONS, LES MAISONS DE CORRECTION, LES FERMES INDUSTRIELLES ET LES ÉCOLES DE FORMATION

SOURCE: STATISTIQUE CANADA
 STATISTIQUE DE LA CRIMINALITÉ
 ANNUEL (CAT. No. 85-201)

TABLEAU V.2

LOI SUR LES STUPÉFIANTS: PERSONNES CONDAMNÉES À L'INCARCÉRATION DANS UN PÉNITENCIER, SELON LA LONGUEUR DE LA PEINE, CANADA ET RÉGIONS, 1970 À 1973

(1) ANNÉE ET RÉGION OÙ LA SENTENCE EST PRONONCÉE	NOMBRE DE PERSONNES CONDAMNÉES À L'INCARCÉRATION DANS UN PÉNITENCIER (N)	LONGUEUR DE LA PEINE						(3) LONGUEUR MOYENNE DE LA PEINE EN ANNÉES
		MOINS DE 5 ANS		DE 5 À MOINS DE 10 ANS		(2) 10 ANS ET PLUS		
		NOMBRE	%	NOMBRE	%	NOMBRE	%	
1973: CANADA	216	126	58.3	55	25.5	35	16.2	5.9
PACIFIQUE	139	82	59.0	31	22.3	26	18.7	6.0
PRAIRIES	12	4	33.3	7	58.3	1	8.3	6.5
ONTARIO	59	35	59.3	16	27.1	8	13.6	5.7
ATLANTIQUE	6	5	83.3	1	16.7	0	0.0	4.2
1972: CANADA	164	98	59.8	43	26.2	23	14.0	5.7
PACIFIQUE	87	54	62.1	19	21.8	14	16.1	5.7
PRAIRIES	9	3	33.3	4	44.4	2	22.2	7.2
ONTARIO	55	31	56.4	19	34.5	5	9.1	5.7
ATLANTIQUE	13	10	76.9	1	7.7	2	15.4	5.1
1971: CANADA	123	91	74.0	20	16.3	12	9.8	5.0
PACIFIQUE	71	49	69.0	15	21.1	7	9.9	5.2
PRAIRIES	14	10	71.4	1	7.1	3	21.4	5.6
ONTARIO	26	21	80.8	3	11.5	2	7.7	4.6
ATLANTIQUE	12	11	91.7	1	8.3	0	0.0	3.8
1970: CANADA								
PACIFIQUE	104	77	74.0	20	19.2	7	6.7	4.8
PRAIRIES	66	47	71.2	13	19.7	6	9.1	3.6
ONTARIO	10	10	100.0	0	0.0	0	0.0	3.5
ATLANTIQUE	20	13	65.0	6	30.0	1	5.0	5.1
	8	7	87.5	1	12.5	0	0.0	4.2

NOTE: EN RAISON DE L'ARRONDISSEMENT, LES POURCENTAGES PEUVENT NE PAS S'ÉLEVER AU TOTAL DE 100%

- (1) EXCLUT LE QUÉBEC, L'ALBERTA, LES TERRITOIRES DU NORD-OUEST ET DU YUKON
 (2) INCLUT LES PERSONNES CONDAMNÉES À VIE ET À LA DÉTENTION PRÉVENTIVE
 (3) ON FIXE UNE LIMITE SUPÉRIEURE DE 14 ANS POUR LA CATÉGORIE "10 ANS ET PLUS"
 AFIN DE FACILITER LE CALCUL DE LA "LONGUEUR MOYENNE DE LA PEINE"

SOURCE: STATISTIQUE CANADA,
 STATISTIQUE DE LA
 CRIMINALITÉ
 ANNUEL (CAT. No. 85-201)

TABLEAU V.3

LOI SUR LES STUPEFIANTS: PERSONNES CONDAMNÉES À L'INCARCÉRATION DANS UN ÉTABLISSEMENT PROVINCIAL
 PAR GENRE D'ÉTABLISSEMENT AVEC LA LONGUEUR DE LA PEINE, CANADA ET RÉGIONS, 1970 À 1973

ANNÉE ET RÉGION ⁽¹⁾ OU LA SENTENCE EST PRONONCÉE	NOMBRE DE PER- SONNES CON- DAMNÉES À L'IN- CARCÉRATION DANS UN ÉTABLISSEMENT PROVINCIAL	GENRE D'ÉTABLISSEMENT			LONGUEUR DES PEINES IMPOSÉES AUX PERSONNES CONDAMNÉES À LA PRISON					
		(2) ÉCOLE DE FORMA- TION	FERMES (3) INDUSTRI- ELLES OU MAISON DE CORRECTION	PRISONS (N)	MOINS D'UN MOIS		DE 1 À MOINS DE 6 MOIS		DE 6 À MOINS DE 24 MOIS	
					NOMBRE	%	NOMBRE	%	NOMBRE	%
1973: CANADA	691	0	39	652	97	14.9	230	35.3	325	49.8
PACIFIQUE	305	0	-	305	50	16.4	96	31.5	159	52.1
PRAIRIES	81	0	-	81	9	11.1	25	30.9	47	58.0
ONTARIO	247	0	39	208	34	16.3	91	43.8	83	39.9
ATLANTIQUE	58	0	0	58	4	6.9	18	31.0	36	62.1
1972: CANADA	664	0	45	619	104	16.8	207	33.4	308	49.8
PACIFIQUE	279	0	-	279	46	16.5	79	28.3	154	55.2
PRAIRIES	64	0	-	64	7	10.9	19	29.7	38	59.4
ONTARIO	268	0	45	223	43	19.3	95	42.6	85	38.1
ATLANTIQUE	53	0	0	53	8	15.1	14	26.4	31	58.5
1971: CANADA	657	1	42	614	76	12.4	215	35.0	323	52.6
PACIFIQUE	247	1	-	246	36	14.6	64	26.0	146	59.3
PRAIRIES	93	0	-	93	2	2.2	35	37.6	56	60.2
ONTARIO	268	0	42	226	30	13.3	100	44.2	96	42.5
ATLANTIQUE	49	0	0	49	8	16.3	16	32.7	25	51.0
1970: CANADA	524	0	68	456	83	18.2	158	34.6	215	47.1
PACIFIQUE	241	0	-	241	40	16.6	77	32.0	124	51.4
PRAIRIES	75	0	-	75	17	22.7	26	34.7	32	42.7
ONTARIO	181	0	68	113	20	17.7	50	44.2	43	38.1
ATLANTIQUE	27	0	0	27	6	22.2	5	18.5	16	59.3

- NE S'APPLIQUE PAS.

NOTE: EN RAISON DE L'ARRONDISSEMENT, LES POURCENTAGES PEUVENT NE PAS S'ÉLEVER AU TOTAL DE 100%.

- (1) EXCLUT LE QUÉBEC, L'ALBERTA, LES TERRITOIRES DU NORD-OUEST ET DU YUKON
 (2) AUCUNE DONNÉE SUR LA LONGUEUR DES PEINES DANS CE GENRE D'ÉTABLISSEMENT N'ÉTAIT DISPONIBLE
 (3) VU QUE DEUX DES RÉGIONS N'ONT PAS DE MAISONS DE CORRECTION NI DE FERMES INDUSTRIELLES, LA RÉPARTITION DU POURCENTAGE DE LA LONGUEUR DES PEINES A ÉTÉ FONDÉE SEULEMENT SUR LE NOMBRE DE PERSONNES CONDAMNÉES À LA PRISON.

SOURCE: STATISTIQUE CANADA
 STATISTIQUE DE LA
 CRIMINALITÉ,
 ANNUEL (CAT. No.
 85-201)

BIBLIOGRAPHIE

1. Statistique Canada (1964-1973), Statistique criminelle, Annuel (Cat. No. 85-201).
2. Christie, N. (1963) "Changes in Penal Values". Scandinavian Studies in Criminology, Vol. 2, London, Tavistock Publications.
3. Hogarth, J. (1967) "Towards the Improvement of Sentencing in Canada." Revue canadienne de criminologie, Vol. 9, No. 2.
4. I. Waller et J. Chan (1974) "Prison Use: A Canadian and International Comparison." Criminal Law Quarterly, Décembre, p. 62 à 82.
5. I.T. Wilkins (1964), Social Deviance, Londres, Tavistock Publication.

END