

**INFORMATION SYSTEMS
& STATISTICS DIVISION**

SEARCH & SYSTEMS DEVELOPMENT BRANCH

68248



Solicitor General
Canada

Solliciteur général
Canada

A NOTE ON THE INCREASE IN
THE QUEBEC PENITENTIARY POPULATION,
1975-1977

R.N. Grainger,
Information Systems & Statistics Division,
Research & Systems Branch

C. Canfield,
Division of Operational Information Services,
Canadian Penitentiary Service

September 29, 1978

A NOTE ON THE INCREASE IN THE QUEBEC PENITENTIARY POPULATION,

1975-1977

INTRODUCTION:

The penitentiary population in Quebec underwent a very dramatic increase starting in 1975. No other region of the country experienced a similar increase at the same time. The increases in the Quebec penitentiary population were unexpected and adversely affected the process of planning penitentiary facilities. The Ministry is concerned about these increases and this project was undertaken to accomplish the following objectives:

- (a) to define the nature and extent of this increase in the Quebec penitentiary population;
- (b) to identify the main cause of this increase by examining detailed statistics related to incarceration.

EXECUTIVE SUMMARY:

The first part of this report examines the quantitative and qualitative characteristics of the growth of the Quebec penitentiary population. The federal penitentiaries within the province of Quebec experienced a 36% increase in population between 1974 and 1977. Quebec was the only province to exhibit a significant increase at this time although other provinces displayed similar increases at earlier dates. An examination of the balance between admissions to and releases from Quebec penitentiaries indicated that the population increase was a function of a sudden increase in the number of admissions rather than a decrease in releases. Furthermore, the change took place in the number of admissions on Warrants of Committal rather than violations and forfeitures of parole or mandatory supervision.

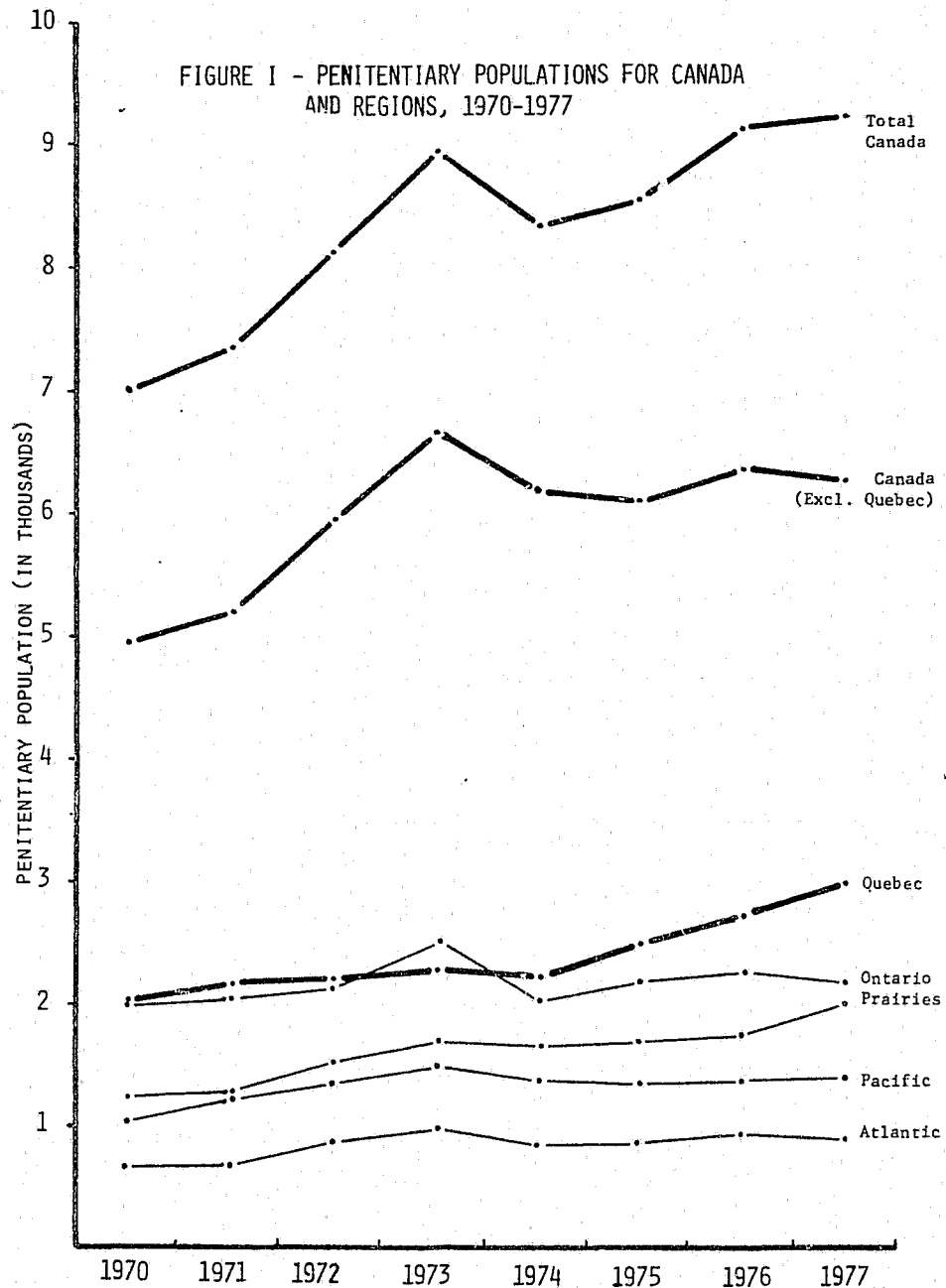
An analysis of Quebec penitentiary admissions by type of offence indicated that the categories of "Robbery" and "Drug Offences" have shown the greatest proportionate increase since 1974. An examination of inter-regional transfers revealed that Quebec, since 1974, has been a net "exporter" of inmates and that the penitentiary population increase in the province would have been considerably greater without this movement. An analysis of the demographic aspects of the data revealed clearly that the increased number of penitentiary admissions was largely a product of changes in the incarceration rate for males in Quebec and only secondarily a function of growth in the size of the provincial population.

The objective of the second part of this report is to identify the cause of the increase in the Quebec penitentiary population which is consistent with the characteristics examined in the previous section. Logically, the increase in the number of penitentiary admissions can be explained by one of two possibilities. The first is an increase in crime, involving a greater number of persons charged and court appearances and an increase in the number of penitentiary sentences. The second possibility is a change in the sentencing patterns of Quebec judges, with a greater proportion of convicted persons receiving penitentiary sentences. In the absence of Court data from Quebec it is not possible to firmly establish the correctness of either of these propositions. However, Uniform Crime Reporting (UCR) data and judicial information from Quebec were examined and these data circumstantially support the proposition that the increase in the Quebec penitentiary population was a function of an increase in the volume of reported crime and police activity in general and in particular to substantial increases in the number of robberies and drug offences. If recent Quebec Court data become available from Statistics Canada, a more comprehensive investigation into these questions will be undertaken.

THE SIZE OF THE POPULATION INCREASE:

It is necessary initially to specify the nature of the increase in the Quebec penitentiary population and to quantify the changes which have occurred. (See figure I).

From an examination of the line for "Total Canada", it is apparent that there have been two periods of relatively rapid increase in the penitentiary population since 1970. The first of these occurred between 1970 and 1973 and the second between 1975 and 1977.



Source: Division of Operational Information Services, CPS

Changes in "Total Canada" penitentiary population are the product of simultaneous changes in the five regional patterns. Two conclusions are readily drawn from an examination of the five regional lines.

- (a) all of the regions except Quebec had significant increases in their penitentiary population in the period between 1970 and 1973. The cumulative effect of these changes is evident in the line for "Total Canada".
- (b) Quebec is the only region to exhibit a significant increase in the period 1974-1977. This means that Quebec is the only region involved in second national penitentiary population increase. The validity of this conclusion is supported by the "Canada Excl. Quebec" line on the chart which parallels the "Total Canada" line for the early part of the decade and then departs quite noticeably.

STATISTICS ON THE INCREASE IN THE PENITENTIARY POPULATION BY REGION

Figure II is presented to quantify the size of the population increases and to place the change in Quebec into historical and regional perspective. This table shows clearly the quantitative dimensions of the increase in the Quebec penitentiary population - the yearly increases of 13.7%, 11.5% and 7.2% for 1975, 1976 and 1977 respectively. These changes, taken together, produced an overall population increase of 36% in the time period between 1974 and 1977.

Note as well that the Ontario, Prairie and Pacific regions exhibit similar population increases but at an earlier period of time.

FIGURE II - PENITENTIARY POPULATION BY REGION WITH YEARLY PERCENTAGES CHANGES,
CANADA, 1970-1977

Year	Atlantic		Quebec		Ontario		Prairies		Pacific		Total	
	#	%	#	%	#	%	#	%	#	%	#	%
1970	685	-	2,043	-	2,009	-	1,217	-	1,062	-	7,016	-
1971	685	-	2,192	+7	2,029	+1	1,249	+3	1,222	+15	7,377	+5
1972	875	+28	2,209	+1	2,164	+7	1,514	+21	1,354	+11	8,126	+10
1973	924	+6	2,280	+3	2,514	+16	1,706	+13	1,498	+11	8,947	+10
1974	837	-9	2,181	-4	2,009	-20	1,661	-3	1,396	-7	8,354	-7
1975	851	+2	2,480	+14	2,174	+8	1,723	+4	1,355	-3	8,579	+3
1976	902	+6	2,764	+12	2,289	+5	1,799	+4	1,383	+2	9,137	+7
1977	863	-4	2,963	+7	2,162	-5	1,822	+1	1,395	+1	9,205	+1

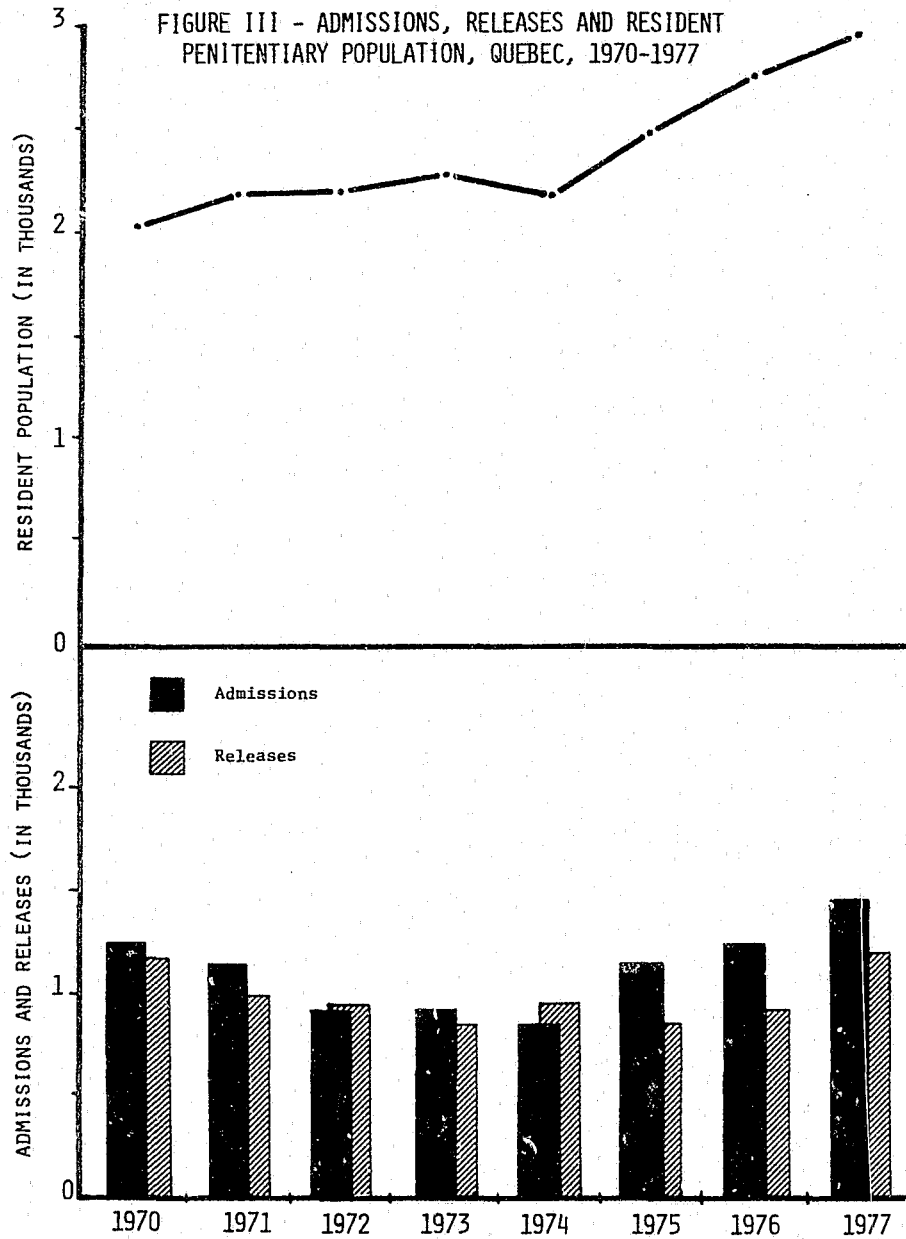
Source: Division of Operational Information Services, CPS

THE PENITENTIARY POPULATION AS A FUNCTION OF ADMISSIONS AND RELEASES:

The penitentiary population is a function of the interaction between the number of admissions and the number of releases. This relationship is graphically portrayed in Figure III. If the number of releases is greater than the number of admissions, then the resident population declines - this happened in Quebec in 1972 and again in 1974. If the number of admissions is greater than the number of releases, then the population increases - this happened in 1970, 1971, 1973 and particularly in the three years 1975, 1976 and 1977.

The sudden increase in the penitentiary population in Quebec is clearly the result of increased admissions. This is an important finding because it greatly narrows the range of possible causes of the population increase. The dramatic increase in the penitentiary population had to be due to a significant change in either the admissions or releases: the data

in Figure III indicate that the change took place in the admissions. The chart shows that the inmate population was increasing very quickly even while the number of releases was increasing.

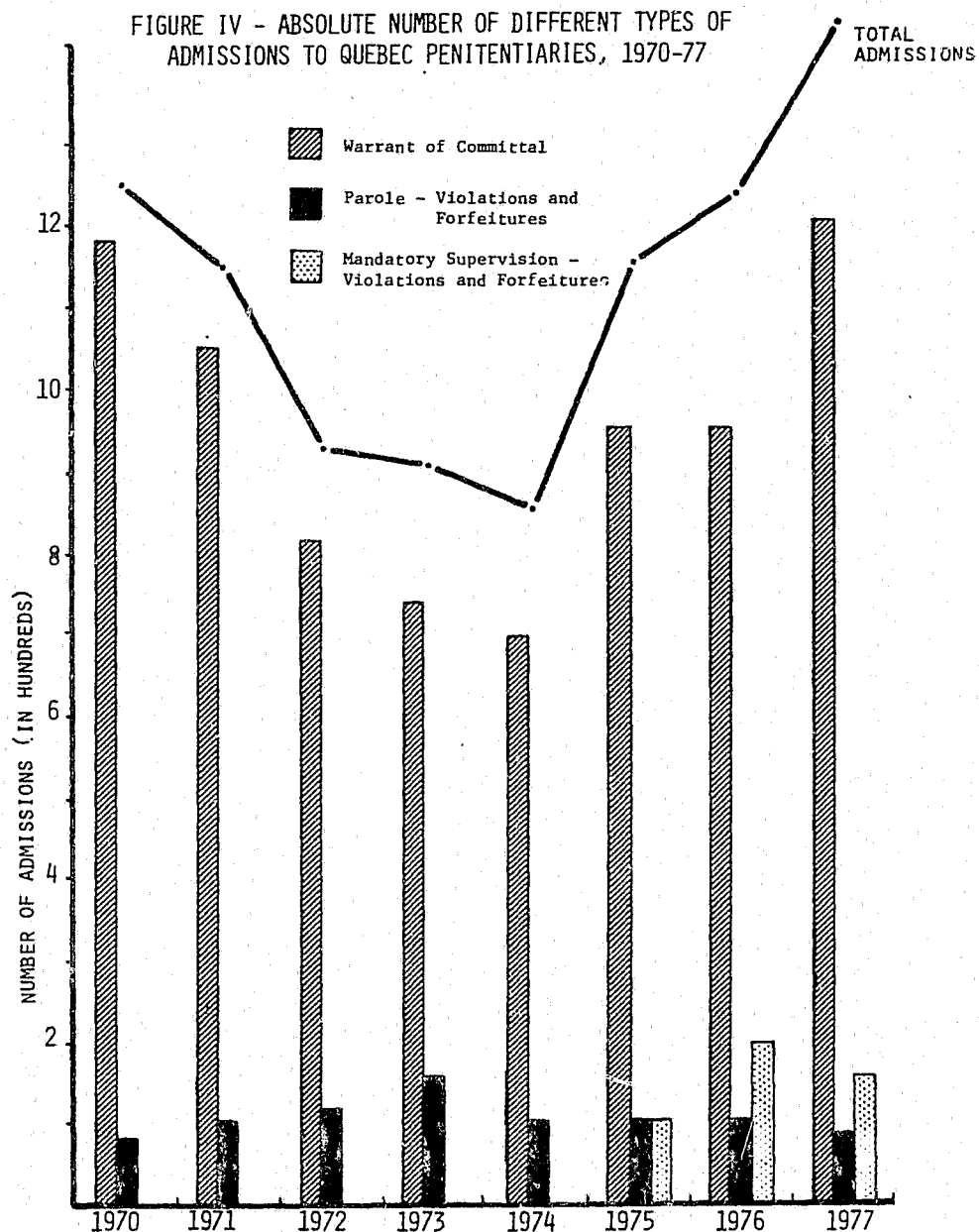


Source: Division of Operational Information Services, CPS

Having established that a change in the number of admissions precipitated a dramatic increase in the Quebec penitentiary population, it is now possible to investigate in more detail only those factors which have an influence on admissions.

TYPES OF PENITENTIARY ADMISSIONS:

It is informative to examine Figure IV to determine which type of admission changed significantly in the time period 1974-1977 and led to a sudden increase in the penitentiary population. It is clear from this chart that the major increase in admissions took place with regard to the number of



Source: Division of Operational Information Services, CPS

Warrants of Committal. Admissions on Warrants of Committal refer to the incarceration of persons who were completely outside of the criminal justice system when they were apprehended for the commission of a crime. There have been minor changes in the number of persons returning to penitentiary after being released on Parole and Mandatory Supervision but the major change obviously took place with regard to the number of Warrants of Committal.

PENITENTIARY ADMISSIONS BY TYPE OF OFFENCE:

It is important to examine the recent historical trends in the distribution of penitentiary admissions by type of offence to determine whether the penitentiary population increase was temporally associated with any change in the relative frequency of different crimes. These data are displayed in Figure V. This information may not have a direct bearing on the population increase but it does provide important qualitative information describing the persons admitted to penitentiary.

The following observations are drawn from an analysis of the data in Figure V:

- (a) The categories of "Sexual Offences", "Wounding and Assault", and "Theft and Possession" account for a smaller percentage of admissions to Quebec penitentiaries than is the case with regard to the Rest of Canada.
- (b) The relative frequency of admissions for "Robbery" has continued to be twice as great in Quebec as compared with the Rest of Canada even while penitentiary admissions for this type of offence have demonstrated significant increases in both areas.

Figure V: Percentage Distribution of Male Penitentiary Admissions by Type of Offence, Quebec and the Rest of Canada, 1974-1977.

Offence type	Quebec				Rest of Canada			
	1974	1975	1976	1977	1974	1975	1976	1977
Homicide	7.4	6.6	6.9	7.3	7.2	7.3	7.4	8.3
Sexual Offence	5.3	4.7	4.1	2.9	7.9	6.6	7.4	7.5
Wounding Assault	2.8	1.7	2.0	1.3	5.1	4.6	5.4	5.7
Robbery	33.0	42.6	39.4	38.4	15.4	19.3	19.6	20.5
Breaking and Entering	21.5	19.8	19.7	20.1	18.9	22.3	20.8	22.9
Theft and Possession	5.7	5.9	7.6	5.8	9.8	14.1	11.8	10.4
Fraud	5.5	5.3	5.0	4.0	5.7	6.1	5.6	4.8
Drug Offences	5.4	6.0	9.4	13.4	4.1	4.5	4.3	5.4

Source: Division of Operational Information Services, C.P.S.

(c) In 1974 the category of "Drug Offences" accounted for a similar percentage of penitentiary admissions in both Quebec and the Rest of Canada. However, by the year 1977, the relative frequency of this type of offence has increased by a factor of 2.5 for Quebec penitentiaries while the Rest of Canada has shown little change.

During the years when the total population of Quebec penitentiaries was increasing quite rapidly, the relative proportion of persons admitted for "Robbery" and "Drug offences" was also increasing dramatically.

INTER-REGIONAL TRANSFERS OF INMATES:

The penitentiaries in Quebec form a part of the Canadian Penitentiary system and events outside of Quebec may have an influence on the provincial scene. Therefore, it is also desirable to examine the pattern of inter-regional transfers of prisoners.

FIGURE VI - INTER-REGIONAL TRANSFERS OF PRISONERS
TO AND FROM THE REGION OF QUEBEC, 1970-1977

Year	Transfers To	Transfers From	Net Change
1970	+64	-78	-14
1971	+66	-78	-12
1972	+60	-38	+22
1973	+53	-47	+6
1974	+48	-48	0
1975	+42	-51	-9
1976	+35	-124	-89
1977	+53	-127	-74

Source: Division of Operational Information Services, CPS

The increase in the penitentiary population in Quebec could be due to the movement of prisoners to that province. However, notice from Figure VI that since 1974 Quebec has been a net "exporter" of penitentiary inmates to other regions. The increase in the penitentiary population in Quebec would have been even more serious if the 251 inmates had not been transferred out of the province in the years 1976 and 1977.

DEMOGRAPHIC CONSIDERATIONS:

Thus far, it has been established that there was a significant increase in the number of males being admitted to penitentiaries in Quebec between 1974 and 1977 and that this was not influenced by any inter-regional transfers.

At this point, it is important to quantify the extent to which demographic changes are involved in this penitentiary population increase. More specifically, the following questions must be answered:

- (a) is the increase in the number of male admissions to penitentiary in Quebec due to the combination of 1) a rapidly increasing population of males in the province, and 2) a fairly stable incarceration rate; or,
- (b) is the increase in the number of male admissions to penitentiary in Quebec, due to the interaction of 1) a fairly stable male population, and 2) a dramatic change in the incarceration rate.

One of these two factors, 1) the incarceration rate, and 2) the size of the male population, must be the active ingredient in leading to an increase in the number of admissions to penitentiaries which in turn has produced the increase in the resident penitentiary population.

A third possibility which must be investigated is the existence of a change in the distribution of total males over the age groups. This possibility will be examined by means of a demographic standardization process.

Notice in Figure VII that the number of admissions started off relatively high in 1970, declined through the early part of the decade and increased sharply starting in 1975. As expected, the population of males shows a steady increase over the time period. This indicates that the increase in

the penitentiary population is only tenuously connected to the increase in the male population since this latter figure was steadily increasing while the penitentiary admissions were declining in the first half of the decade.

FIGURE VII - NUMBER OF PENITENTIARY ADMISSIONS,
SIZE OF THE MALE POPULATION, CRUDE AND STANDARDIZED
PENITENTIARY ADMISSION RATES, QUEBEC, 1970-1977

Year	Penitentiary Admissions	Quebec Male Population	Crude Admission Rate	Standardized Admission Rate
		18+(X10 ⁴)	(/10,000)	(/10,000)
1970	1,271	186.69	6.8	6.9
1971	1,161	188.55	6.2	6.2
1972	945	192.01	4.9	5.0
1973	911	196.09	4.6	4.7
1974	857	200.99	4.3	4.3
1975	1,171	205.80	5.7	5.7
1976	1,275	208.41	6.1	6.1
1977	1,469	211.48	6.9	7.0

Source: Division of Operational Information Services, CPS

The most significant feature of Figure VII is the very dramatic fluctuation in the crude admission rate - from a low of 4.3 persons/10,000 in 1974 to a high of 6.9 in 1977. The crude penitentiary admission rate for males in Quebec increased by 60% in three years!

Also shown is the Quebec male population penitentiary admission rates standardized to 1976. The standardization process statistically removes the effects of changes in the demographic structure of the male population. This is done by calculating the rate that the provincial male population would have had in, for example, 1970, if the age distribution of the male population was the same as in 1976. As is evident from Figure VII, the

maximum difference between the actual rate and the standardized rate for any year is 0.1. This would indicate that the increase in the number of penitentiary admissions is not a function of any change in the age structure of the Quebec male population.

This demographic analysis indicates that whereas the male population has increased moderately, the major change has occurred with regard to the rate at which males are being admitted to penitentiary. The rates in Figure VII are based on all males considered simultaneously. It is also possible to calculate penitentiary admission rates for specific age groups. (See Figure VIII).

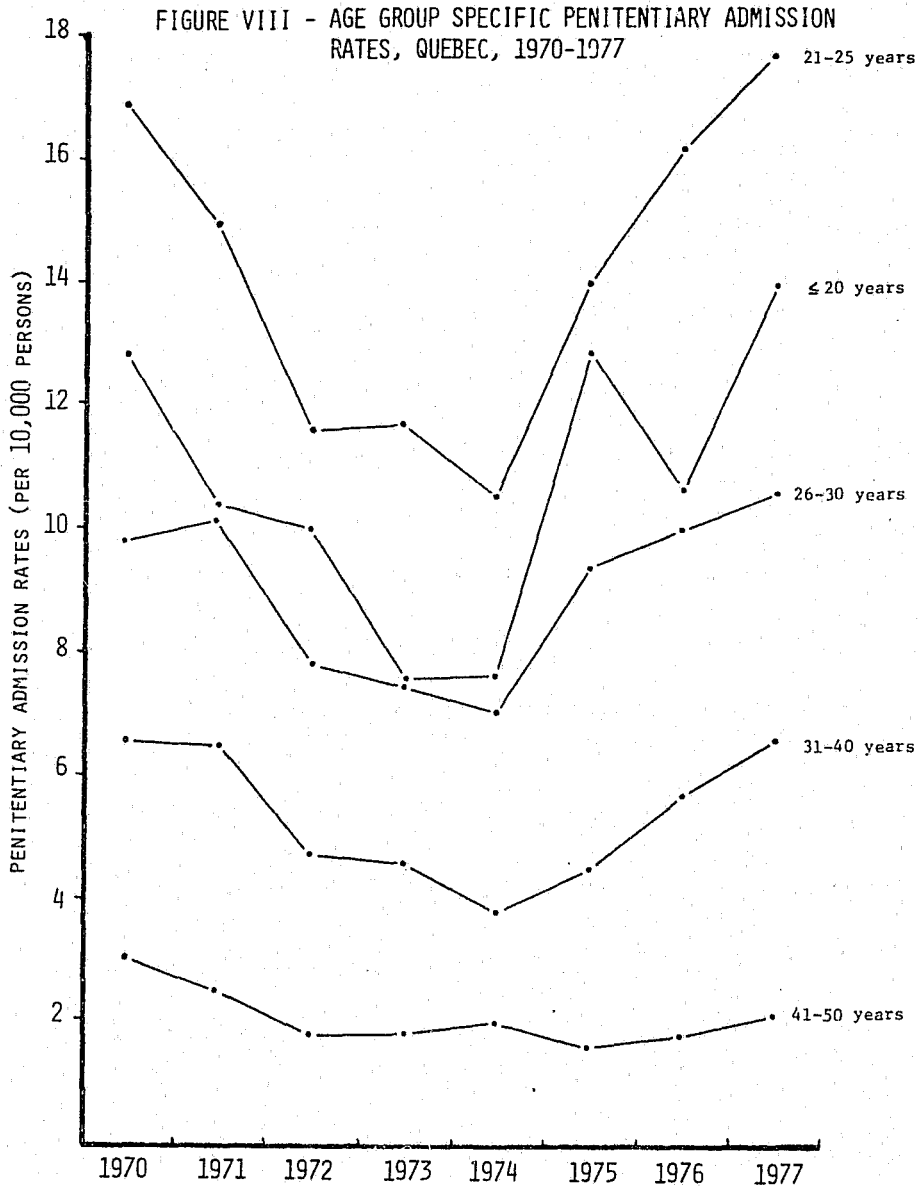


Figure VIII shows the changes which have occurred in the incarceration rates for different age groups over the 8 year period. The most conspicuous feature of this chart is the U-shape of all of the age group specific admission rate curves - particularly the younger age groups. This indicates that there have been very dramatic fluctuations in the rates at which the younger age groups were admitted to penitentiary. The admission rate for the 21-25 year age group varied from a low of 10.5 persons/10,000 in 1974 to a high of 17.7 persons/1,000 in 1977. This is a 69% increase in three years! The younger age groups account for the majority of inmates and exhibit the greatest amount of variation in incarceration rates.

SUMMARY OF RESULTS:

The preceding analysis has established the following:

- (a) the penitentiary population in Quebec grew by 36% between 1974 and 1977. There were 2,181 inmates in 1974 and 2,963 in 1977.
- (b) this increase in the penitentiary population was primarily caused by an increase in the number of admissions. The number of releases did not change sufficiently to affect the size of the population.
- (c) the increase in the Quebec penitentiary population was associated with a significant proportionate increase in the number of males admitted for the commission of robberies and drug offences.
- (d) the admissions to Quebec penitentiaries were produced locally and not transferred from other regions. In fact, a considerable number of inmates were transferred out of Quebec in the period 1974-1977.

- (e) the larger number of admissions to Quebec penitentiaries starting in 1975 was due primarily to a dramatic increase in the rate of incarceration, particularly for younger age groups, and only secondarily to an increase in the size of the male Quebec population.

DISCUSSION:

The next step in the analysis is to explain why a larger number of males were sentenced to penitentiary terms starting in 1975. The answer to such a question necessarily involves the activities of the Court system in Quebec. Logically, the increase in admissions to penitentiary can be explained by one of the following two possibilities:

(a) Volume of Crime Hypothesis:

- this hypothesis postulates an increase in the "crime rate" in Quebec as the main cause of the greater number of admissions to penitentiaries. In that case, more crimes would be committed, more persons would be charged, producing more court appearances and more sentences to penitentiary. It is assumed that the relative frequency of different types of crime remains constant as does the proportion of convicted persons receiving penitentiary sentences.

(b) Change in Sentencing Patterns:

- the increase in penitentiary admissions could also be the result of increasing severity of court decisions. The number of persons appearing in court would remain constant but an

increasing proportion of these would be given penitentiary sentences.

Unfortunately, there are no Court data available from Quebec to cover the period involved. The most recent Quebec Court data published by Statistics Canada are for 1968. However, there is some circumstantial statistical information which can be used to assess the correctness of the two hypotheses presented above.

Uniform Crime Reports (UCR) Data:

This information, which is collected by police departments, and sent to Statistics Canada for publication, can be used to investigate the quantitative pattern of crime. There are two units of count which reflect the volume of crime and the work-load of police - the number of actual offences and the number of male adults reported charged by police for the commission of a crime. Data on these two counts by type of offence and for Quebec and the rest of Canada were collected for the years 1972-1975. 1972 was chosen as the starting year because it was assumed that the criminal process from the commission of a crime, through apprehension, charging, court appearances and sentencing to penitentiary would take approximately two years. The two year time lag would mesh with the increase in the Quebec penitentiaries which started in 1974-1975. These data would then indicate which jurisdiction, Quebec or the rest of Canada, had experienced a greater rate of increase in particular types of crime and all crimes. In order to make the change in the volume of crime more readily apparent, the statistics were normalized to 1972 (1972 = 100). The offence categories which were chosen were those which were most likely to produce penitentiary sentences.

The numbers in Figure IX are interpreted as follows: the "146" for Quebec homicides in 1975 means that there has been a 46% increase in the number of this type of actual offence in the province since 1972. The Rest of Canada had a similar increase of 43% in this particular statistic.

Notice that the differences between the two areas are relatively small in 1975 for Homicide, Sexual Offences and Assaults. But there has been a much greater increase in the number of robberies in Quebec since 1972 than there has been in the Rest of Canada. (253 vs 137). Total violent offences have also increased faster in Quebec than the Rest of Canada. (147 vs 118).

FIGURE IX - INDEX OF CHANGE IN NUMBER OF ACTUAL OFFENCES BY TYPE OF OFFENCE FOR QUEBEC AND REST OF CANADA, 1972-1977 1972 = 100

Quebec	1972	1973	1974	1975
Homicide	100	105	126	146
Sex	100	108	101	90
Assault	100	108	116	120
Robbery	100	125	180	253
Total Violent	100	112	129	147
Breaking & Entering	100	114	141	162
Theft - Motor Vehicle	100	100	125	150
Total Property	100	113	137	151
Total Criminal Code	100	126	139	150
Drug Offences	100	203	256	244

Rest of Canada	1972	1973	1974	1975
Homicide	100	112	118	143
Sex	100	111	103	105
Assault	100	105	111	117
Robbery	100	103	121	137
Total Violent	100	105	111	118
Breaking & Entering	100	100	115	127
Theft - Motor Vehicle	100	102	116	122
Total Property	100	101	112	123
Total Criminal Code	100	105	119	129
Drug Offences	100	176	197	187

Source: "Crime Traffic Enforcement Statistics",
Statistics Canada publication #85-205.

The number of actual "Drug Offences" also increased very dramatically in both Quebec and the Rest of Canada with Quebec showing a greater rate of increase for this type of offence. (244 vs 187).

Figure X is similar to the previous one with the exception that the statistics refer to the number of adult males reported charged by the police with the commission of a crime. This statistic should be more closely correlated with the number of persons sentenced to penitentiary because it occurs later in the criminal justice system.

FIGURE X - INDEX OF CHANGE IN THE NUMBER OF MALE ADULTS CHARGED BY POLICE BY TYPE OF OFFENCE FOR QUEBEC AND THE REST OF CANADA, 1972-1975 1972 = 100

Quebec	1972	1973	1974	1975
Homicide	100	116	133	123
Sex	100	151	116	88
Assault	100	116	123	114
Robbery	100	132	163	192
Total Violent	100	124	129	124
Breaking & Entering	100	128	152	167
Theft - Motor Vehicle	100	95	113	111
Total Property	100	120	136	141
Total Criminal Code	100	120	132	127
Drug Offences	100	237	329	334

Rest of Canada	1972	1973	1974	1975
Homicide	100	113	113	140
Sex	100	111	111	109
Assault	100	106	109	110
Robbery	100	103	120	144
Total Violent	100	106	110	114
Breaking & Entering	100	100	117	140
Theft - Motor Vehicle	100	104	119	124
Total Property	100	100	107	123
Total Criminal Code	100	108	112	125
Drug Offences	100	193	212	194

Source: "Crime and Traffic Enforcement Statistics", Statistics Canada publication #85-205.

In general, Quebec and the Rest of Canada have experienced similar rates of increase with regard to the number of adult males charged with Total Criminal Code offences, (127 vs 125). However, the number of charged adult males has increased much faster in Quebec than in the Rest of Canada with regard to two particular types of offence, Robbery and Drug Offences. The 234% increase in Drug Offence charges in Quebec over the four year period is particularly striking. An examination of the most recent Court data available indicated that these two categories of offences were responsible for approximately one-third of all penitentiary sentences.

This review of recent UCR data indicates that the number of robberies and drug offences has increased very dramatically in Quebec in the last few years. This conclusion is supported by information on actual offences and on the number of adult males charged by the police. In Figure V these same two categories of offence were identified as having the greatest percentage growth in terms of admissions to Quebec penitentiaries. The qualitative and quantitative similarities between these three measures (Figures V, IX and X) strongly support the hypothesis that the increase in the number of Quebec penitentiary admissions is a function of increases in both total crime and specific types of offences in the province.

Quebec Provincial Data:

The 1977 Annual Report of the Quebec Ministry of Justice contains some information which is useful in the present study. The reader is cautioned that these data, which describe the operation of the provincial prison system, has some qualitative deficiencies. Emphasis should be placed on trends and broad characteristics in the data rather than actual numerical values. These data are referenced here only because of the absence of better information.

Figure XI contains the mean daily population of Quebec prisons for the past four years. The data also refer separately to "Prévenus" (Accused persons) and "Detenus" (Inmates). In the three years from 1974 to 1977 the mean daily population of these detention facilities for both types of detainees increased by 81%. In the two years from 1975 to 1977, the average daily population of provincial inmates increased by 50% from 981 persons to 1,470 persons. The Annual Report suggests that these increases may be a function of greater severity in the courts with regard to both the granting of bail and the length of sentences. These numbers would also be consistent with the theory of a general increase in crime which was supported by the UCR data.

FIGURE XI - POPULATION QUOTIDIENNE MOYENNE DES ÉTABLISSEMENTS DE DÉTENTION DU QUÉBEC

	JAN.	FEV.	MARS	AVR.	MAI	JUIN	JUIL.	AOUT	SEPT.	OCT.	NOV.	DEC.
						1974						
												Moyenne annuelle 1,328
						1975						
Prév.	570	677	644	653	641	659	646	655	707	730	786	673
Dét.	802	875	948	849	996	1,047	1,001	947	947	1,050	1,155	1,154
Total	1,372	1,552	1,592	1,502	1,637	1,706	1,647	1,602	1,654	1,780	1,941	1,827
												Moyenne annuelle 1,651
						1976						
Prév.	685	773	822	873	884	845	898	800	894	932	1,019	895
Dét.	1,127	1,282	1,357	1,259	1,290	1,292	1,203	1,146	1,181	1,322	1,335	1,359
Total	1,812	2,055	2,179	2,132	2,174	2,137	2,011	1,946	2,075	2,254	2,354	2,254
												Moyenne annuelle 2,115
						1977						
Prév.	939	997	1,064	1,017	959	884	863	809	860	910	966	908
Dét.	1,368	1,582	1,661	1,551	1,562	1,486	1,401	1,301	1,332	1,443	1,543	1,433
Total	2,307	2,579	2,725	2,568	2,521	2,370	2,264	2,110	2,192	2,353	2,509	2,341
												Moyenne annuelle 2,403

Source: Rapport annuel 1977, Direction générale de la probation et des établissements de détention, Ministère de la justice, Gouvernement du Québec.

Figure XII, also taken from the 1977 Annual Report of the Quebec Ministry of Justice, shows the increase in the number of "Causes criminelles", (Criminal Code cases) and "Causes statutaires", (Federal and Provincial Statute cases) in the last five years. It is the former which are of most interest in this present analysis. There was a 54% increase in the number of Criminal Code cases handled by the courts in Quebec in four years from 1973 to 1977. This increase in court work-load would be consistent with the increase in the UCR data and with the increase in the number of admissions to penitentiary.

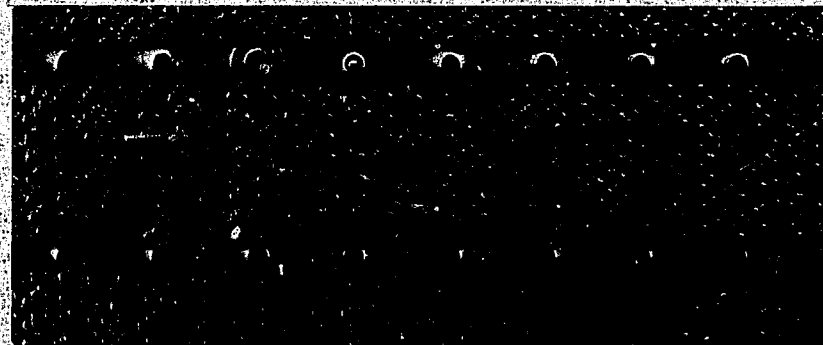
FIGURE XII - COURS DES SESSIONS DE LA PAIX DU QUÉBEC

Année	Causes criminelles	Causes statutaires
1973	58,824	83,475
1974	65,924	103,710
1975	73,412	107,407
1976	73,548	121,171
1977	90,466	147,957

Source: Rapport annuel 1977, Direction générale de la probation et des établissements de détention, Ministère de la justice, Gouvernement du Québec.

Conclusions:

The increase in the Quebec penitentiary population was shown to be a function of an increase in the rate of incarceration, particularly for the younger age groups. The rise in the incarceration rate was attributable to a change in the volume of crime or to a change in the sentencing patterns of Quebec judges. Statistical evidence was presented which supported the former explanation, that the increase in the amount of crime and police activity has led to a larger number of criminal proceedings by the courts and to an increase in the number of persons being admitted to penitentiary. The data also indicated that a significant proportion of the increase in penitentiary admissions was the product of greater numbers of robberies and drug offences.



**DIVISION DES SYSTÈMES
D'INFORMATION ET
DE LA STATISTIQUE**

**DIRECTION DE LA RECHERCHE ET
DU PERFECTIONNEMENT DES SYSTÈMES**



**Solliciteur général
Canada**

**Solicitor General
Canada**

EXPOSÉ SUR L'AUGMENTATION DE LA
POPULATION PÉNITENTIAIRE DU QUÉBEC
1975-1977

R.N. Grainger
Division des systèmes d'information
et de la statistique
Direction de la recherche et
du perfectionnement des systèmes

C. Canfield
Division des services d'information opérationnelle
Services correctionnels canadiens

29 septembre 1978

EXPOSÉ SUR L'AUGMENTATION DE LA
POPULATION PÉNITENTIAIRE DU QUÉBEC

1975-1977

INTRODUCTION

La population pénitentiaire du Québec a accusé une hausse dramatique à partir de 1975. Aucune autre région du pays, à cette époque, n'a connu le même phénomène. Cette augmentation était inattendue et a eu un fâcheux effet sur le processus de planification des établissements pénitentiaires. Le Ministère en est fort préoccupé et ce projet a pour objet:

- (a) de définir la nature et l'importance de l'augmentation de la population pénitentiaire;
- (b) de déterminer la cause principale de cette augmentation, d'après l'examen de statistiques détaillées sur l'incarcération.

RÉSUMÉ

La première partie de cet exposé examine les caractéristiques quantitatives et qualitatives de l'augmentation de la population pénitentiaire du Québec. De 1974 à 1977, cette augmentation a atteint 36% dans les pénitenciers fédéraux de cette province. Ce phénomène n'a alors été enregistré qu'au Québec, bien qu'il se soit produit antérieurement dans d'autres provinces. Il ressort de l'examen comparatif des admissions et

des mises en liberté au Québec que l'augmentation précitée provient d'une augmentation soudaine des admissions plutôt que d'une diminution des mises en liberté. Par ailleurs, ce changement se situe au niveau des admissions sur mandat plutôt que sur violation et sur déchéance de la libération conditionnelle ou de la surveillance obligatoire. Il ressort aussi de l'analyse des admissions dans les pénitenciers par type d'infraction que, depuis 1974, les catégories "vol qualifié" et "infractions relatives aux drogues" ont accusé les plus fortes hausses. L'examen des transferts inter-régionaux révèle que, depuis 1974 aussi, le Québec est nettement "exportateur" de détenus et que sa population pénitentiaire aurait augmenté encore davantage sans ce procédé. Il ressort nettement de l'analyse des données démographiques que l'augmentation des admissions dans les pénitenciers du Québec provient en grande partie des changements accusés au Québec dans le taux d'incarcération des hommes et, accessoirement, de l'augmentation de la population au niveau provincial.

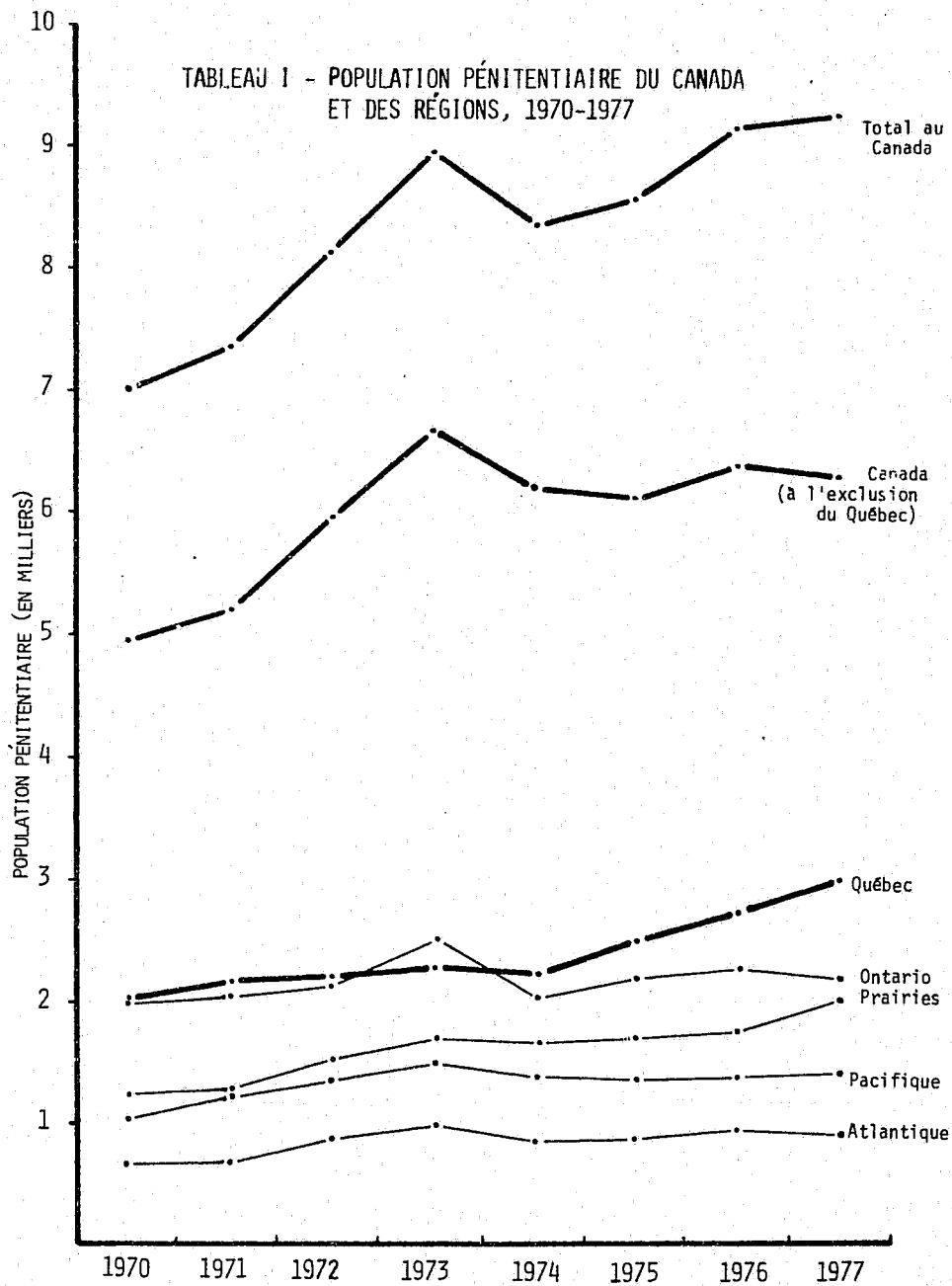
La seconde partie de cet exposé vise à déterminer la cause de cette augmentation au Québec, en fonction des caractéristiques examinées dans la première partie. Logiquement, l'augmentation des admissions dans les pénitenciers peut s'expliquer soit par l'augmentation de la criminalité qui entraîne l'augmentation du nombre de prévenus traduits devant les tribunaux et l'augmentation des sentences d'emprisonnement, soit par un changement d'attitude chez les juges du Québec qui prononcent un plus grand nombre de sentences d'emprisonnement à l'égard de ceux reconnus coupables. En l'absence de données judiciaires en provenance du Québec, il n'apparaît pas possible de se prononcer carrément en faveur de l'une ou l'autre de ces deux propositions. Toutefois, nous avons examiné les données de la

Déclaration uniforme de la criminalité (DUC) et les renseignements judiciaires en provenance du Québec. Les uns et les autres appuient la proposition selon laquelle l'augmentation de la population pénitentiaire du Québec provient de l'augmentation du volume des infractions rapportées et des activités de la police et plus particulièrement de l'augmentation importante des vols qualifiés et des infractions relatives aux drogues. Lorsque Statistique Canada publiera les données judiciaires récentes du Québec, nous procéderons à une enquête plus étendue sur ces questions.

IMPORTANCE DE L'AUGMENTATION DE LA POPULATION PÉNITENTIAIRE

Il nous faut, tout d'abord, préciser quelle est la nature de l'augmentation de la population pénitentiaire du Québec, et quantifier les changements qui se sont produits (voir Tableau I).

Il ressort nettement de l'examen de la ligne "Total au Canada" qu'il y a eu deux périodes de croissance relativement rapides depuis 1970. La première se situe de 1970 à 1973 et la seconde, de 1975 à 1977.



Les changements de la population pénitentiaire "total au Canada" proviennent des changements survenus simultanément dans les cinq lignes régionales. On peut tirer facilement de l'examen de ces dernières

les deux conclusions suivantes:

- (a) toutes les régions, hormis le Québec, ont accusé des hausses importantes du nombre de leurs détenus de 1970 à 1973; l'effet cumulatif de ces hausses se reflète clairement dans la ligne "total au Canada";
- (b) le Québec est la seule région à accuser une hausse importante de 1974 à 1977, c'est-à-dire lors de la seconde augmentation du nombre de détenus; sur le graphique, la ligne "Canada, à l'exclusion du Québec", vient étayer cette proposition. D'abord parallèle à la ligne "total au Canada", elle s'en écarte ensuite notablement.

STATISTIQUE DE L'AUGMENTATION DE LA POPULATION PÉNITENTIAIRE PAR RÉGION

Le Tableau II quantifie l'augmentation de la population pénitentiaire et situe dans son cadre historique et régional le changement survenu au Québec. Il indique clairement les dimensions quantitatives de l'augmentation de la population pénitentiaire du Québec: augmentations annuelles de 13.7%, 11.5% et 7.2% pour 1975, 1976 et 1977 respectivement. Ces changements, si on les additionne, représentent une augmentation de la population de 36% pour la période 1974-1977.

A noter également que l'Ontario, les Prairies et le Pacifique ont accusé des hausses analogues, mais antérieurement.

TABIEAU II - POPULATION PÉNITENTIAIRE PAR RÉGION AVEC LES CHANGEMENTS ANNUELS DE POURCENTAGES, CANADA, 1970-1977

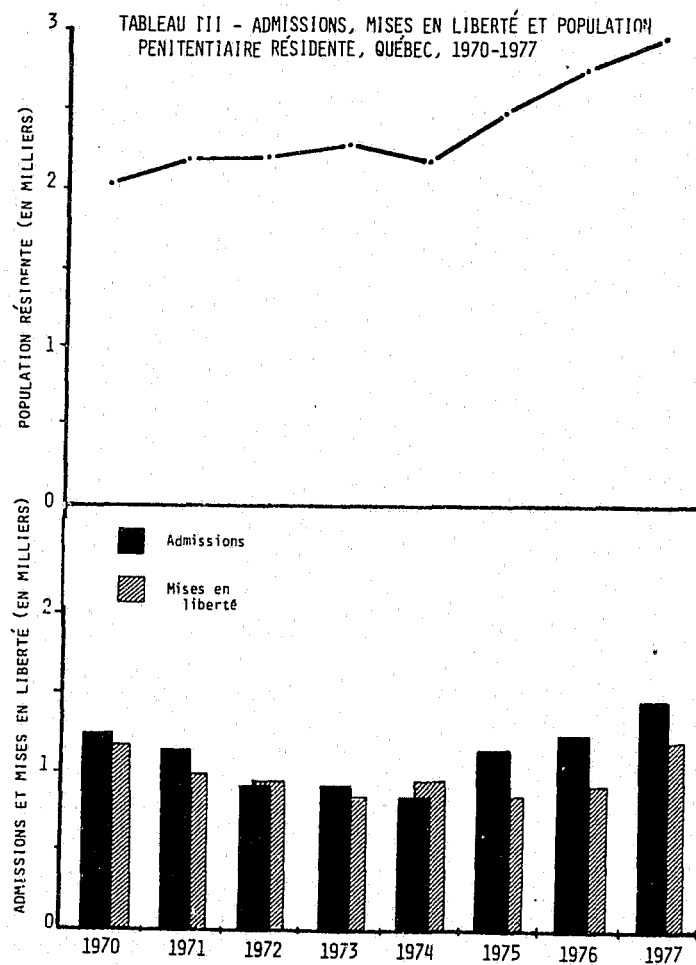
Année	Atlantique		Québec		Ontario		Prairies		Pacifique		Total	
	Nombre	%	Nombre	%	Nombre	%	Nombre	%	Nombre	%	Nombre	%
1970	685	-	2,043	-	2,009	-	1,217	-	1,062	-	7,016	-
1971	685	-	2,192	+7	2,029	+1	1,249	+3	1,222	+15	7,377	+5
1972	875	+28	2,209	+1	2,164	+7	1,514	+21	1,354	+11	8,126	+10
1973	924	+6	2,280	+3	2,514	+16	1,706	+13	1,498	+11	8,947	+10
1974	837	-9	2,181	-4	2,009	-20	1,661	-3	1,396	-7	8,354	-7
1975	851	+2	2,480	+14	2,174	+8	1,723	+4	1,355	-3	8,579	+3
1976	902	+6	2,764	+12	2,289	+5	1,799	+4	1,383	+2	9,137	+7
1977	863	-4	2,963	+7	2,162	-5	1,822	+1	1,395	+1	9,205	+1

Source: Division des services d'information opérationnelle, SCC

LA POPULATION PÉNITENTIAIRE EN FONCTION DES ADMISSIONS ET DES MISES EN LIBERTÉ

La population pénitentiaire est fonction du nombre des admissions et du nombre des mises en liberté. Le graphique du Tableau III représente ce rapport. Si les admissions sont moins nombreuses que les mises en liberté, alors le nombre des détenus diminue, ce qui s'est produit au Québec en 1973 et en 1974. Si les admissions sont plus nombreuses que les mises en liberté, le nombre des détenus augmente, ce qui s'est produit en 1970, 1971, 1973 et surtout pendant les trois années 1975, 1976 et 1977.

L'augmentation soudaine de la population pénitentiaire du Québec provient manifestement de l'augmentation des admissions. Cette constatation est importante parce qu'elle réduit le nombre des causes qui peuvent expliquer l'augmentation de la population pénitentiaire. Cette hausse dramatique ne peut être due qu'à un changement notable des admissions ou des mises en liberté. Il ressort du Tableau III que ledit changement s'est produit dans les admissions. Selon le graphique, le nombre des détenus augmentait très rapidement, alors même que celui des mises en liberté était en hausse.



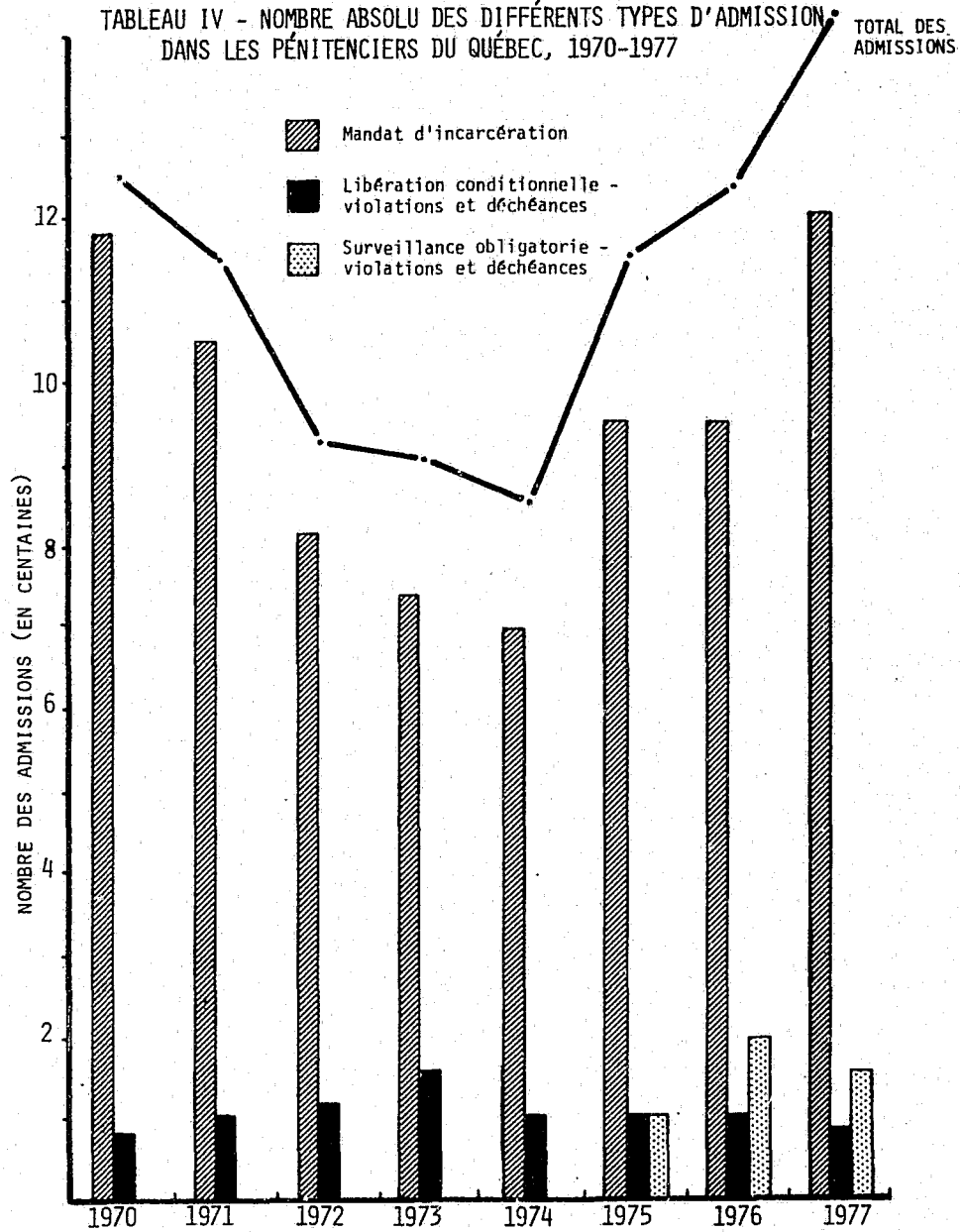
Source: Division des services d'information opérationnelle, SCC

Après avoir établi qu'un changement dans le nombre des admissions a accéléré de façon dramatique l'augmentation de la population pénitentiaire du Québec, il est maintenant possible d'examiner plus en détail les facteurs qui influent sur les admissions.

TYPES D'ADMISSIONS AUX PÉNITENCIERS

Il est instructif d'examiner le Tableau IV, afin de déterminer quel type d'admission a notablement changé de 1974 à 1977 et a amené cette soudaine augmentation de la population pénitentiaire. Il ressort de ce graphique que l'augmentation réside principalement dans le nombre des admissions sur mandat, lesquelles ont trait à des personnes qui, au moment d'être appréhendées pour une infraction, étaient complètement en dehors du système de justice pénale. On note aussi des changements mineurs dans le nombre des personnes renvoyées dans les pénitenciers après avoir été mises en liberté sous libération conditionnelle ou sous surveillance obligatoire, mais le changement principal porte sur le nombre des mandats d'incarcération.

TABLEAU IV - NOMBRE ABSOLU DES DIFFÉRENTS TYPES D'ADMISSION
DANS LES PÉNITENCIERS DU QUÉBEC, 1970-1977



Source: Division des systèmes d'information opérationnelle, SCC

ADMISSIONS AUX PÉNITENCIERS PAR TYPE D'INFRACTION

Il convient d'examiner les récentes tendances qui apparaissent dans la répartition des admissions aux pénitenciers par type d'infraction, afin de déterminer si l'augmentation de la population pénitentiaire fut liée temporairement à un changement dans la fréquence de certaines infractions.

Ces données figurent dans le Tableau V. Elles peuvent ne pas avoir de rapport direct avec l'augmentation des détenus mais, en décrivant les personnes admises au pénitencier, elles fournissent des renseignements qualitatifs importants.

Les observations suivantes sont tirées de leur analyse:

- (a) les catégories "infractions sexuelles", "blesser et voies de fait" et "vol et possession d'objet volé" représentent dans les pénitenciers du Québec un plus faible pourcentage des admissions que dans le reste du Canada;
- (b) la fréquence des admissions pour "vol qualifié" continue à être deux fois plus élevée au Québec que dans le reste du Canada, même si les admissions à ce titre augmentent dans les deux cas;
- (c) en 1974, la catégorie des "infractions relatives aux drogues" a représenté le même pourcentage au Québec que dans le reste du Canada; toutefois, vers 1977, la fréquence de ce type d'infraction a augmenté d'un facteur de 2.5 dans les pénitenciers du Québec, tandis qu'elle n'accusait qu'un faible changement dans le reste du Canada.

TABLÉAU V: RÉPARTITION PROCENTUELLE DES ADMISSIONS DANS LES PÉNITENCIERS DU QUÉBEC ET DU RESTE DU CANADA, PAR TYPE D'INFRACTION, 1974-1977

Type d'infraction	Québec				Reste du Canada			
	1974	1975	1976	1977	1974	1975	1976	1977
Homicide	7.4	6.6	6.9	7.3	7.2	7.3	7.4	8.3
Infraction sexuelle	5.3	4.7	4.1	2.9	7.9	6.6	7.4	7.5
Voie de fait avec blessure	2.8	1.7	2.0	1.3	5.1	4.6	5.4	5.7
Vol qualifié	33.0	42.6	39.4	38.4	15.4	19.3	19.6	20.5
Introduction par effraction	21.5	19.8	19.7	20.1	18.9	22.3	20.8	22.9
Vol et possession d'objet volé	5.7	5.9	7.6	5.8	9.8	14.1	11.8	10.4
Fraude	5.5	5.3	5.0	4.0	5.7	6.1	5.6	4.8
Infractions relatives aux drogues	5.4	6.0	9.4	13.4	4.1	4.5	4.3	5.4

Source: Division des services d'information opérationnelle, SCC

Pendant les années où la population pénitentiaire du Québec a augmenté très rapidement, la proportion des admissions pour "vol qualifié" et "infractions relatives aux drogues" a aussi augmenté de façon dramatique.

TRANSFERTS INTER-REGIONAUX DE DÉTENU

Les pénitenciers du Québec font partie du système pénitencier du Canada et les événements qui se produisent hors des limites de la province peuvent avoir une influence sur la scène provinciale. Il convient donc d'examiner le système de transfert inter-régional de prisonniers.

TABLEAU VI - TRANSFERTS INTER-RÉGIONAUX DE PRISONNIERS VERS LE QUÉBEC ET HORS DU QUÉBEC, 1970-1977

Année	Transfers vers le Québec	Transfers hors du Québec	Changement net
1970	+64	-78	-14
1971	+66	-78	-12
1972	+60	-38	+22
1973	+53	-47	+6
1974	+48	-48	0
1975	+42	-51	-9
1976	+35	-124	-89
1977	+53	-127	-74

Source: Division des services d'information opérationnelle, SCC

L'augmentation de la population pénitentiaire du Québec pourrait être due à un déplacement de prisonniers vers cette province. Or, il ressort du Tableau VI que, depuis 1974, le Québec "exporte" des détenus vers les autres régions. Ladite augmentation aurait donc été encore plus importante si, en 1976 et 1977, 251 détenus n'avaient pas été transférés hors de la province.

CONSIDÉRATIONS DÉMOGRAPHIQUES

Nous avons déjà montré que le nombre des hommes admis dans les pénitenciers du Québec a notablement augmenté de 1974 à 1977 et ce, sans l'intervention des transferts inter-régionaux.

A ce stade, il importe de quantifier le rôle que les changements démographiques ont joué dans cette augmentation. Plus précisément, il nous faut répondre aux questions suivantes:

- (a) l'augmentation du nombre des hommes admis dans les pénitenciers du Québec est-elle due à la combinaison 1) de l'augmentation rapide de la population masculine de la province et 2) d'un taux d'incarcération assez stable, ou
- (b) est-elle due à l'interaction 1) d'une population masculine assez stable et 2) d'un changement dramatique dans le taux d'incarcération.

L'un des ces deux facteurs, à savoir le taux d'incarcération ou l'importance de la population masculine, doit être responsable de l'augmentation des admissions dans les pénitenciers qui, laquelle augmentation, à son tour, a engendré l'augmentation du nombre des détenus.

Une troisième possibilité est à envisager: le changement de la répartition des groupes d'âge chez les hommes. Nous l'examinerons au moyen d'un processus de standardisation démographique.

A noter dans le Tableau VII que le nombre des admissions, relativement élevé en 1970, diminue au cours de la première partie de la décennie et augmente nettement à partir de 1975. Comme on s'y attendait, la population masculine accuse une hausse constante au cours de la période considérée. Il y a là l'indice que l'augmentation de la population pénitentiaire n'est que fort peu liée à celle de la population masculine, puisque cette dernière a augmenté régulièrement pendant la première moitié de la décennie, alors que les incarcérations diminuaient pendant la même période.

TABLEAU VII - NOMBRE D'ADMISSIONS DANS LES PÉNITENCIERS DE LA POPULATION MASCULINE, TAUX BRUT ET STANDARDISÉ DES ADMISSIONS DANS LES PÉNITENCIERS DU QUÉBEC, 1970-1977

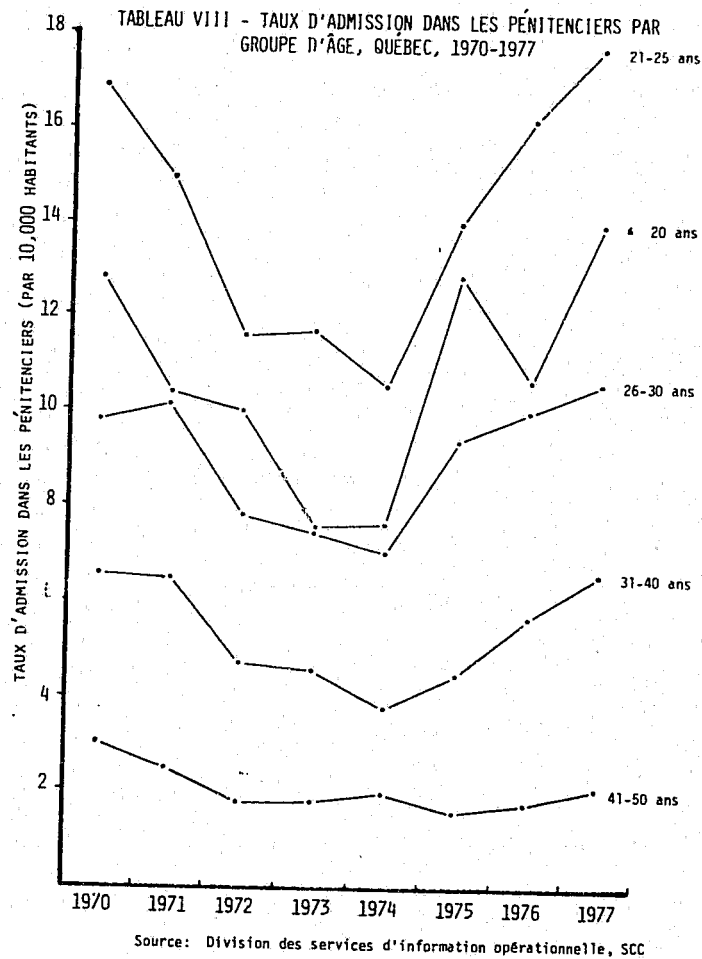
Année	Admissions dans les pénitenciers	Population masculine du Québec	Taux brut d'admission	Taux standardisé d'admission
		18+ (x10 ⁴)	(/10,000)	(/10,000)
1970	1,271	186.69	6.8	6.9
1971	1,161	188.55	6.2	6.2
1972	945	192.01	4.9	5.0
1973	911	196.09	4.6	4.7
1974	857	200.99	4.3	4.3
1975	1,171	205.80	5.7	5.7
1976	1,275	208.41	6.1	6.1
1977	1,469	211.48	6.9	7.0

Source: Division des services d'information opérationnelle, SCC

Le point le plus important du Tableau VII est la fluctuation très grave du taux brut d'admission lequel passe de 4.3 personnes par 10,000 habitants en 1974 à 6.9 en 1977. Le taux brut d'admission des hommes dans les pénitenciers du Québec a donc augmenté de 60% en trois ans!

Ledit tableau indique aussi le taux standardisé d'admission des hommes dans les pénitenciers du Québec vers 1976. Du point de vue statistique, le processus de standardisation supprime les effets des changements démographiques qui se sont produits dans la population masculine. Il s'obtient en calculant le taux que la population masculine aurait atteint, par exemple, en 1970, si la répartition d'âge de la population masculine avait été la même qu'en 1976. Pour n'importe quelle année, il ressort manifestement dudit tableau que la différence maximale entre le taux réel et le taux standardisé est 0.1. L'augmentation des admissions dans les pénitenciers n'est donc pas fonction des changements qui se sont produits dans les groupes d'âge masculins du Québec.

Il ressort de cette analyse démographique que tandis que la population masculine augmentait modérément, le principal changement a porté sur le taux d'admission des hommes dans les pénitenciers. Les taux du Tableau VII portent sur l'ensemble des hommes. Il est aussi possible de les calculer par groupe d'âge. (Voir le Tableau VIII).



Le Tableau VIII indique les changements intervenus sur une période de huit ans dans les taux d'incarcération de différents groupes d'âge. Les courbes en forme d'U sont particulièrement frappantes, surtout chez les jeunes. Elles indiquent que le taux d'admission, dans ce dernier cas, a connu des fluctuations très dramatiques. Pour le groupe d'âge des 21-25 ans, le taux d'incarcération est passé de 10.5 personnes par 10,000 habitants en 1974 à 17.7 personnes par 10,000 habitants en 1977, soit une

augmentation de 69% en trois ans. Les groupes constitués par les plus jeunes représentent la majorité des détenus et accusent les plus grandes variations de taux d'incarcération.

RÉSUMÉ DES RÉSULTATS

L'analyse précédente a établi:

- (a) que la population pénitentiaire du Québec a augmenté de 36%, de 1974 à 1977; on comptait 2,181 détenus en 1974 et 2,963 en 1977;
- (b) que cette augmentation est principalement due à l'augmentation des admissions; les mises en liberté sont restées trop stationnaires pour avoir une influence sur le nombre de détenus dans les pénitenciers;
- (c) que l'augmentation de la population pénitentiaire du Québec est liée à celle, également importante, des hommes admis pour vols qualifiés ou infractions relatives aux drogues;
- (d) que les admissions dans les pénitenciers du Québec ont été locales et ne résultent pas du transfert de prisonniers en provenance d'autres provinces; de fait, de 1974 à 1977, un grand nombre de détenus ont même été transférés hors du Québec;

- (e) que les nombreuses admissions de détenus dans les pénitenciers du Québec, à partir de 1975, sont dues principalement à une augmentation dramatique du taux d'incarcération, surtout chez les jeunes, et accessoirement à une augmentation de la population masculine du Québec.

COMMENTAIRE

La prochaine étape de cette analyse consiste à expliquer pourquoi, à partir de 1975, un plus grand nombre d'hommes ont été condamnés à des peines d'emprisonnement. La réponse à cette question englobe nécessairement les activités du système judiciaire du Québec. Logiquement, l'augmentation des incarcérations peut s'expliquer par l'une des deux possibilités suivantes :

(a) l'hypothèse du volume des infractions

- cette hypothèse suppose que l'augmentation du "taux de la criminalité" au Québec est la principale cause de l'augmentation des admissions dans les pénitenciers; plus il y a d'infractions, plus il y a de prévenus traduits devant les tribunaux et de sentences d'emprisonnement; une telle hypothèse tient pour acquis que la fréquence relative des différents types d'infraction reste constante, de même que la proportion des personnes condamnées à des peines d'emprisonnement dans un pénitencier;

(b) l'hypothèse du changement du mode de condamnation

- l'augmentation des admissions dans les pénitenciers pourrait aussi provenir d'une plus grande sévérité des tribunaux; le nombre de personnes traduites en cour reste constant, mais une proportion croissante d'entre elles se voit administrer des sentences d'emprisonnement dans un pénitencier.

Malheureusement, on ne dispose pas de données judiciaires provenant du Québec et couvrant la période considérée. Les données les plus récentes que Statistique Canada ait publiées datent de 1968. Toutefois, il existe certains renseignements indirects d'ordre statistique, qui peuvent servir à apprécier l'exactitude des deux hypothèses susmentionnées.

Données de la Déclaration Uniforme de la Criminalité (DUC)

Cette information, recueillie par les services de police et envoyée à Statistique Canada aux fins de publication, peut servir à l'étude quantitative de la criminalité. Deux unités de mesure reflètent le volume des infractions et le volume de travail de la police: le nombre des infractions et le nombre des adultes masculins inculpés par la police pour avoir présumément commis une infraction. Les données de ces deux unités ont été recueillies, par type d'infraction, en ce qui concerne le Québec et le reste du Canada, pour la période 1972-1975. L'année 1972 a été choisie comme point de départ parce qu'on a présumé que le processus criminel, à partir du moment de la commission de l'infraction jusqu'à la condamnation au pénitencier en passant par l'arrestation, l'accusation, la

comparution devant la Cour, devait durer environ deux ans. Ce délai de deux ans devrait s'enchaîner avec l'augmentation de la population pénitentiaire du Québec, qui a commencé en 1974, 1975. Ces données devraient alors indiquer quelles juridictions, à savoir le Québec ou le reste du Canada, ont enregistré une plus grande augmentation des infractions en général, et une plus grande augmentation de certains types d'infractions en particulier. Afin de rendre le changement intervenu dans le volume des infractions plus visible, les statistiques ont été normalisées en 1972 (1972 = 100), les catégories d'infractions choisies étant celles qui ont le plus de chances d'entraîner des sentences à l'emprisonnement dans un pénitencier.

Il convient d'interpréter les nombres qui figurent sur le Tableau IX de la manière suivante: le nombre "146" pour les homicides perpétrés au Québec en 1975 indique qu'il y a eu une augmentation de 46% depuis 1972. Le reste du Canada a connu pour la même catégorie d'infractions une augmentation presque analogue, à savoir 43%.

A noter qu'en 1975 les différences entre le Québec et le reste du Canada ont été relativement faibles en ce qui concerne les homicides, les infractions sexuelles et les voies de fait. Mais, depuis 1972, l'augmentation des vols qualifiés a été beaucoup plus forte au Québec que dans le reste du Canada, à savoir 253 contre 137. Il en est de même pour l'ensemble des infractions violentes (147 contre 118).

TABEAU IX - INDICE DE CHANGEMENT DANS LE NOMBRE DES INFRACTIONS POUR
LE QUÉBEC ET LE RESTE DU CANADA, PAR TYPE D'INFRACTION, 1972-1975

Québec	1972	1973	1974	1975
Homicide	100	105	126	146
Infraction sexuelle	100	108	101	90
Voie de fait	100	108	116	120
Vol qualifié	100	125	180	253
Total des infractions violentes	100	112	129	147
Introduction par effraction	100	114	141	162
Vol de véhicules automobiles	100	100	125	150
Total des infractions contre la propriété	100	113	137	151
Total des infractions au Code Criminel	100	126	139	150
Infractions relatives aux drogues	100	203	256	244

1972 - 100

Reste du Canada	1972	1973	1974	1975
Homicide	100	112	118	143
Infraction sexuelle	100	111	103	105
Voie de fait	100	105	111	117
Vol qualifié	100	103	121	137
Total des infractions violentes	100	105	111	118
Introduction par effraction	100	100	115	127
Vol de véhicules automobiles	100	102	116	122
Total des infractions contre la propriété	100	101	112	123
Total des infractions au Code Criminel	100	105	119	129
Infractions relatives aux drogues	100	176	197	187

Source: Statistique de la criminalité et de l'application
des règlements de la circulation,
Publication No. 85-205, Statistique Canada

Les infractions relatives aux drogues ont aussi augmenté de façon très inquiétante au Québec et dans le reste du Canada, le Québec accusant un taux plus élevé pour ce type d'infraction (244 contre 187).

Le Tableau X est semblable au précédent, sauf que la statistique porte sur le nombre d'adultes masculins inculpés par la police pour avoir présumément commis une infraction. Ces données sont en corrélation plus étroite avec le nombre de personnes condamnées à l'emprisonnement dans un pénitencier parce qu'elles réfèrent à un stade plus avancé du Système de justice pénale.

TABLEAU X - INDICE DE CHANGEMENT DANS LE NOMBRE DES ADULTES MASCULINS
INCLUPÉS PAR LA POLICE, POUR LE QUÉBEC ET LE RESTE DU CANADA, PAR TYPE
D'INFRACTION, 1972-1975 1972 = 100

Québec	1972	1973	1974	1975
Homicide	100	116	133	123
Infraction sexuelle	100	151	116	88
Voie de fait	100	116	123	114
Vol qualifié	100	132	163	192
Total des infractions violentes	100	124	129	124
Introduction par effraction	100	128	152	167
Vol de véhicules automobiles	100	95	113	111
Total des infractions contre la propriété	100	120	136	141
Total des infractions au Code criminel	100	120	132	127
Infractions relatives aux drogues	100	237	329	334

Reste du Canada	1972	1973	1974	1975
Homicide	100	113	113	146
Infraction sexuelle	100	111	111	109
Voie de fait	100	106	109	119
Vol qualifié	100	103	120	144
Total des infractions violentes	100	106	110	114
Introduction par effraction	100	100	117	140
Vol de véhicules automobiles	100	104	119	124
Total des infractions contre la propriété	100	100	107	123
Total des infractions au Code criminel	100	108	112	125
Infractions relatives aux drogues	100	193	212	194

Source: Statistique de la criminalité et de l'application
des règlements de la circulation,
Publication No. 85-205, Statistique Canada

En général, le Québec et le reste du Canada ont connu le même taux d'augmentation pour les adultes masculins inculpés des infractions prévues par le Code Criminel (127 contre 125). Toutefois, le nombre d'adultes masculins inculpés a augmenté au Québec beaucoup plus rapidement que dans le reste du Canada pour deux types d'infractions: le vol qualifié et les infractions relatives aux drogues. Pour ce dernier type, l'augmentation est particulièrement frappante: au cours des quatre dernières années, elle a été de 234% au Québec. Il ressort de l'examen

des plus récentes données judiciaires dont on dispose que ces deux types d'infraction ont donné lieu à environ un tiers de toutes les sentences d'emprisonnement dans un pénitencier.

Cet examen des données révèle que le nombre des vols qualifiés et des infractions relatives aux drogues a augmenté au Québec de façon dramatique au cours des dernières années. Ces conclusions sont étayées par les renseignements sur les infractions et le nombre d'adultes masculins inculpés par la police. Le Tableau V indique que ces deux types d'infraction sont ceux qui accusent les plus grandes hausses d'admissions dans les pénitenciers du Québec. Les analogies qualitatives et quantitatives entre ces trois mesures (Tableaux V, IX et X) renforcent fortement l'hypothèse selon laquelle l'augmentation des admissions dans les pénitenciers du Québec dépend de l'augmentation du volume total des infractions dans la province et plus particulièrement de l'augmentation de certains types d'infraction.

Données de la province du Québec

Le rapport annuel de 1977 émanant du ministère de la Justice du Québec contient certaines données utiles pour la présente étude. Il convient d'avertir le lecteur que ces données, qui décrivent le fonctionnement du système carcéral de la province, comportent quelques défauts d'ordre qualitatif. L'accent y est mis sur les valeurs numériques réelles plutôt que sur les tendances et caractéristiques générales des données. Nous citons ces données en référence pour la bonne raison que nous n'en possédons pas de meilleures.

Le Tableau XI porte sur "la population quotidienne moyenne des établissements de détention du Québec" pour les quatre dernières années. Les données distinguent entre les "prévenus" et les "détenus". En trois ans, de 1974 à 1977, la population quotidienne moyenne de ces établissements de détention, pour les deux catégories de pensionnaires a augmenté de 81%. En deux ans, de 1975 à 1977, cette population quotidienne a augmenté de 50%, passant de 981 à 1,470. Le rapport annuel suggère que ces augmentations proviennent peut-être d'une plus grande sévérité des tribunaux dans l'octroi du cautionnement et dans la durée des peines d'emprisonnement. Ces chiffres sont aussi compatibles avec la théorie de l'augmentation générale de la criminalité, que les données de la Déclaration uniforme de la criminalité révèlent.

FIGURE XI - POPULATION QUOTIDIENNE MOYENNE DES ÉTABLISSEMENTS DE DÉTENTION DU QUÉBEC

	JAN.	FEV.	MARS	AVR.	MAI	JUIN	JUIL.	AOÛT	SEPT.	OCT.	NOV.	DEC.
						1974						
												Moyenne annuelle 1,328
						1975						
Prév.	570	677	644	653	641	659	646	655	707	730	786	673
Dét.	802	875	948	849	996	1,047	1,001	947	947	1,050	1,155	1,154
Total	1,372	1,552	1,592	1,502	1,637	1,706	1,647	1,602	1,654	1,780	1,941	1,827
												Moyenne annuelle 1,651
						1976						
Prév.	685	773	822	873	884	845	898	800	894	932	1,019	895
Dét.	1,127	1,282	1,357	1,259	1,290	1,292	1,203	1,146	1,181	1,322	1,335	1,359
Total	1,812	2,055	2,179	2,132	2,174	2,137	2,011	1,946	2,075	2,254	2,354	2,254
												Moyenne annuelle 2,115
						1977						
Prév.	939	997	1,064	1,017	959	884	863	809	860	910	966	908
Dét.	1,368	1,562	1,661	1,551	1,562	1,486	1,401	1,301	1,332	1,443	1,543	1,433
Total	2,307	2,579	2,725	2,568	2,521	2,370	2,264	2,110	2,192	2,353	2,509	2,341
												Moyenne annuelle 2,403

Source: Rapport annuel 1977, Direction générale de la probation et des établissements de détention, Ministère de la Justice, Gouvernement du Québec.

Le Tableau XII, également emprunté au rapport annuel du ministère de la Justice du Québec, fait ressortir l'augmentation du nombre des "causes criminelles" (infractions au Code criminel) et des "causes statutaires" (infractions aux statuts fédéraux et provinciaux) au cours des cinq dernières années. Au titre de la présente analyse, ce sont les premières qui nous intéressent le plus. En quatre ans, de 1973 à 1977, l'augmentation enregistrée dans le nombre des causes criminelles portées devant les tribunaux du Québec est de 54%. Elle est compatible avec celle des données de la Déclaration uniforme de la criminalité et celle du nombre des admissions dans les pénitenciers.

FIGURE XII - COURS DES SESSIONS DE LA PAIX DU QUÉBEC

Année	Causes criminelles	Causes statutaires
1973	58,824	83,475
1974	65,924	103,710
1975	73,412	107,407
1976	73,548	121,171
1977	90,466	147,957

Source: Rapport annuel 1977, Direction générale de la probation et des établissements de détention, Ministère de la justice, Gouvernement du Québec.

Conclusions

L'augmentation de la population pénitentiaire du Québec est fonction de l'augmentation du taux d'incarcération, spécialement chez les jeunes. L'augmentation du taux d'incarcération, elle, est attribuable à un changement du volume de la criminalité ou à un changement dans les sentences prononcées par les juges du Québec. La statistique vient à l'appui de la première hypothèse, c'est-à-dire que l'augmentation de la criminalité et des activités de la police a entraîné l'augmentation des procédures judiciaires et par suite l'augmentation des admissions dans les pénitenciers. Il ressort aussi des données qu'un pourcentage important de l'augmentation des admissions dans les pénitenciers est dû au plus grand nombre de vols qualifiés et d'infractions relatives aux drogues.

END