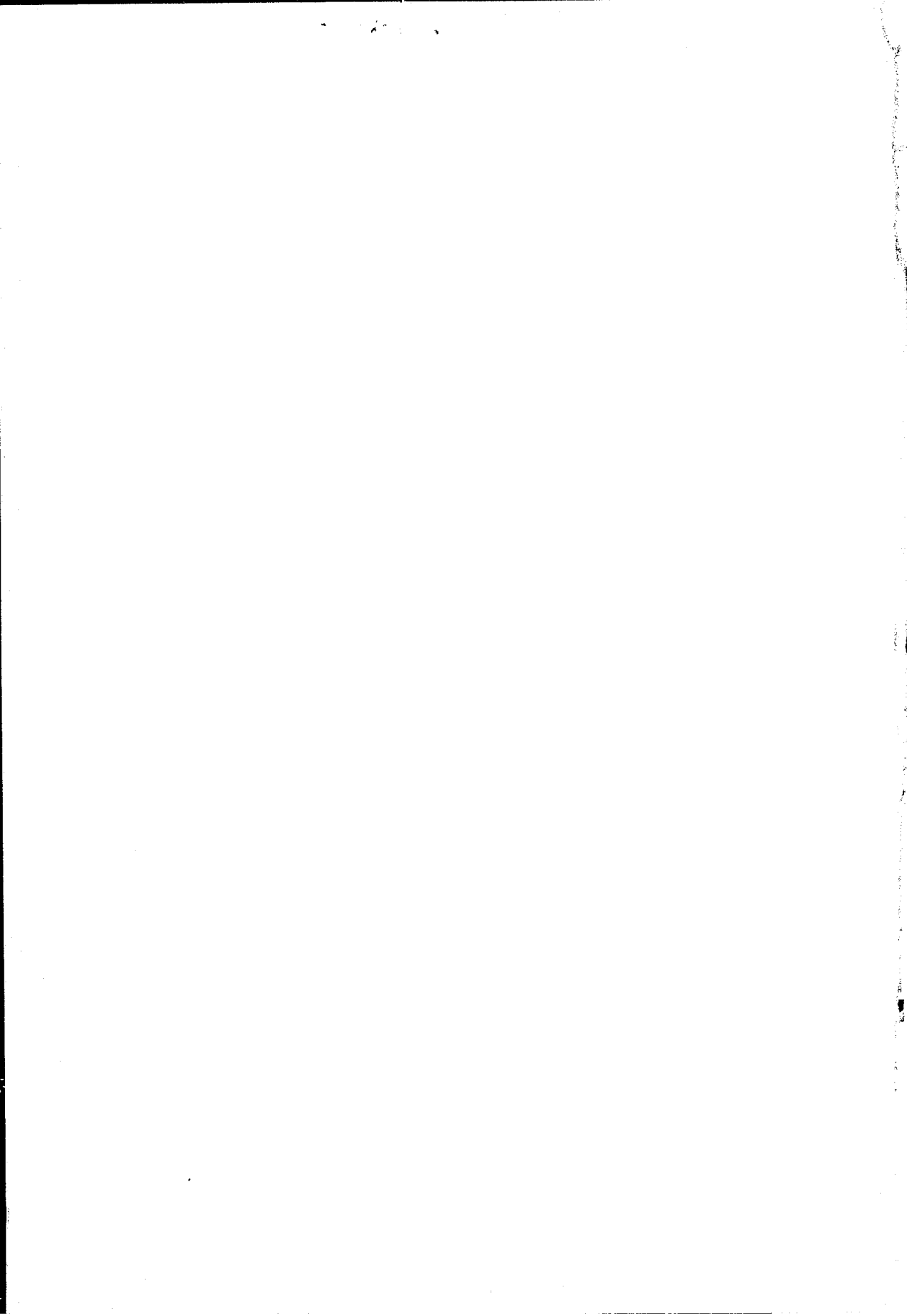


Kriminalvården 1976

43728

officiella statistik

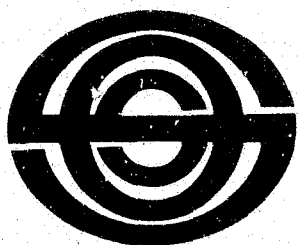


Kriminalvården 1976

NCJRS

OCT 21 1977

ACQUISITIONS



Sveriges officiella statistik
Kriminalvårdsverket
Norrköping 1977

The Prison and Probation System 1976

Official Statistics of Sweden
National Prison and Probation Administration
Norrköping 1977

Tidigare publicering

Årspublikationen Kriminalvården har sedan 1961 utgivits under samma namn inom serien Sveriges officiella statistik. Fortsättning på Fångvården: 1911-1947.

Previous publication

The annual report on the Prison and Probation System has been published since 1911 with the exception of the years 1948-1960. The report is included in the series of Official Statistics of Sweden.

Published by
the National Prison and Probation Administration, S-601 80 Norrköping

LiberFörlag/Allmänna Förlaget
ISBN 91-38-03593-6

Printed in Sweden
AB Fälth's Tryckeri, Värnamo 1977

Förord

Föreliggande berättelse innehåller statistiska uppgifter och en sammanfattande beskrivning av verksamheten inom kriminalvårdsverket under år 1976.

Norrköping i juli 1977.

Bo Martinsson

Gunnar Andersson

Innehåll

Contents

8	The Swedish Prison and Probation System		The Swedish Prison and Probation System
12	1	Kriminalvårdsreformen	Reform of the Prison and Probation System
14	2	Kriminalvårdens organisation	Organization of the Prison and Probation System
14	2.1	Kriminalvårdsstyrelsen	National Prison and Probation Administration
14	2.2	Regionorganisationen	Regional organization
18	2.2.1	Skyddskonsulentdistrikten	Probation districts
18	2.2.2	Lokalanstalterna	Local institutions
18	2.2.3	Allmänna häkten	Remand prisons
19	2.2.4	Transportcentraler	Transfer operations
19	2.3	Riksanstalterna	National institutions
20	3	Klientelutveckling	Correctional population
20	3.1	Frivårdsklientelet	Non-institutional clientele
21	3.2	Anstaltsklientelet	Institutional clientele
24	3.3	Häktade m m	Remand prison population
26	4	Frivården	Probation and parole work
26	4.1	Allmänt	General overview
26	4.2	Personundersökningsverksamheten	Social enquiry reports
27	4.3	Social verksamhet	Social work
28	4.4	Hälso- och sjukvård	Medical care
28	4.5	Psykologverksamhet	Work by psychologists
30	5	Anstaltsvård	Institutional care
30	5.1	Arbete och utbildning	Work and education programs
34	5.2	Fritids- och kontaktverksamhet	Leisure time activities
36	5.3	Hälso- och sjukvård	Medical care
37	5.4	Psykologverksamhet	Work by psychologists
38	5.5	Permission	Furloughs
38	5.6	Tillsyns- och säkerhetsfrågor	Surveillance and security
40	6	Utvärdering och utvecklingsarbete	Research and development work

43	7	Extern information	External information
43	7.1	Internationella besök och kontakter	International contacts and visitors
44	8	Administration	Administration
44	8.1	Personal	Staff
45	8.2	Personalutbildning	Staff Training
47	8.3	Ekonomi	Financial aspects
48	8.4	Rättsärenden	Legal matters
48	8.5	Klientrutiner inom kriminalvården	Population information system
49	8.6	Föreskrifter och anvisningar för kriminalvårdsverket	Regulations and directions for the National Prison and Probation Administration
51	9	Nämndverksamhet	Central and Local Boards
51	9.1	Interneringsnämnden	Internment Board
51	9.2	Ungdomsfängelnsnämnden	Youth Prison Board
52	9.3	Kriminalvårdsnämnden	Correctional Board
53	9.4	Övervakningsnämnderna	Local Supervision Boards

Texttabeller

Tables in the text

21	3.1	Beslut om villkorlig frigivning 1976	Parolees 1976
23	3.2.1	Kriminalvårdsanstalterna: nykomna internerade 1970-1976, efter i domen utsatt minsta tid för behandling i anstalt	Internees admitted in 1970-1976 by minimum length of sentence
23	3.2.2	Utländska medborgare dömda till fängelse, som intagits 1976, efter strafftidens längd och nationalitet	Foreign citizens admitted to Swedish prisons in 1976, by nationality and length of sentence
24	3.2.3	Utländska medborgare intagna i kriminalvårdsanstalt 1976, efter nationalitet	Foreign citizens admitted to Swedish prisons 1976, by nationality
25	3.3	De allmänna häktena: platsantal, medelbeläggning, beläggningsprocent och tillströmning av intagna 1976	Remand in custody: capacity, average population, population as percentage of capacity and admissions in 1976
28	4.4	Frivården: drogmissbrukare	Non-institutional clientele: drug addicts
32	5.1.1	Arbetsdriften: genomsnittlig timförtjänst budgetåren 1965/66-1975/76	Employment program: hourly earnings in fiscal years 1965/66-1975/76
33	5.1.2	Arbetsdriftens internresultat budgetåret 1975/76	Employment program: income and expenditure in fiscal year 1975/76

34	5.1.3	Arbetsdriften: årsproduktion budget- åren 1965/66-1975/76	Employment program: production value in fiscal years 1965/66-1975/76
37	5.3	Kriminalvårdsanstalterna: drogmiss- brukare	Institutional clientele: drug addicts
38	5.5	Kriminalvårdsanstalterna: permis- sioner 1976	Prisons: furloughs 1976
39	5.6	Kriminalvårdsanstalterna: rymningar 1976	Prisons: escapes 1976
44	8.1	Kriminalvårdsverket: personal	The Prison and Probation System: staff
47	8.3	Kriminalvårdsverket: utgifter och anslag budgetåren 1974/75-1977/78	The Prison and Probation System: budgetary appropriations and expenditure in fiscal years 1974/75-1977/78
53	9.4	Frivårdsklientelet: övervaknings- nämndernas beslut om åtgärder vid misskötsamhet 1976	Non-institutional clientele: decisions of the Supervision Boards on misconduct cases 1976

Tabellavdelning

Tables

56	1	Frivården: klientel den 1 januari 1977 efter påföljd, kön och skydds- konsulentdistrikt	Non-institutional clientele as of January 1, 1977 by sentence, sex and probation district
58	2	Frivården: lokmanövervakare för- delade efter antalet uppdrag 1 januari 1977	Auxiliary supervisors by number of cases as of January 1, 1977
60	3	Frivården: klientelutveckling 1970-1977	Non-institutional population 1970-1977
60	4	Frivården: klienteltillströmning 1970-1976	Non-institutional care: new cases 1970-1976
61	5	Personer dömda till skyddstillsyn 1976 efter huvudbrott, ålder och kön	Persons sentenced to probation 1976 by principal offence, age and sex
62	6	Kriminalvårdsanstalterna: plats- antal och medelbeläggning 1976	Prisons: capacity and average population 1976
64	7	Kriminalvårdens anstalter: plats- antal 1970-1977	Prisons and remand prisons: capacity 1970-1977
64	8	Kriminalvårdsanstalterna och de allmänna häktena: klienteltill- strömning 1970-1976	Prisons and remand prisons: receptions 1970-1976
65	9	Kriminalvårdsanstalterna: avgångna 1970-1976	Prisons: released persons 1970-1976
65	10	Kriminalvården: genomsnittligt antal personer inom anstaltsvård och frivård 1970-1976	Average institutional and non- institutional clientele 1970-1976

66	11	Kriminalvårdsanstalterna och de allmänna häktena: intagna efter kategori 1 januari 1976-1 januari 1977	Prisons and remand prisons: inmates by category January 1, 1976-January 1, 1977
67	12	Kriminalvårdsanstalterna: till fängelse dömda som intagits 1976 efter ålder, kön och strafftidens längd	Prisons: sentenced persons admitted in 1976, by age, sex and duration of sentence
68	13	Kriminalvårdsanstalterna: till fängelse dömda som intagits 1976, efter ålder, kön och huvudbrott	Prisons: sentenced persons admitted in 1976, by age, sex and principal offence
70	14	Kriminalvårdsanstalterna: till internering dömda, nykomna under 1976, efter ålder, kön och huvudbrott	Prisons: sentenced persons admitted in 1976, by age, sex and principal offence
71	15	Kriminalvårdsanstalterna: till ungdomsfängelse dömda, nykomna 1976, efter ålder, kön och huvudbrott	Prisons: persons sentenced to youth imprisonment admitted in 1976, by age, sex and principal offence
72	16	Kriminalvårdsanstalterna: till skyddstillsyn med anstaltsbehandling dömda, som intagits 1976, efter ålder, kön och huvudbrott	Prisons: persons sentenced to probation with institutional treatment, admitted in 1976, by age, sex and principal offence

Diagram

74	1	Frivården: genomsnittligt antal klienter 1965-1976 efter kategori	Average non-institutional clientele 1965-1976, by category
75	2	Kriminalvårdsanstalterna: genomsnittligt antal klienter 1965-1976 efter kategori	Prisons: average institutional clientele 1965-1976, by category
76	3	Kriminalvårdsanstalterna: slutna anstaltsvård 1965-1976	Prisons: closed institutional care 1965-1976
77	4	Kriminalvårdsanstalterna: öppna anstaltsvård 1965-1976	Prisons: open institutional care 1965-1976

Diagrams

Symboler använda i tabellerna

Explanation of symbols

—	Intet finns att redovisa	Magnitude nil
..	Uppgift ej tillgänglig eller alltför osäker för att anges	Data not available
.	Uppgift kan ej förekomma	Category not applicable
M	Män	Men
Kv	Kvinnor	Women
S	Slutna anstalter	Closed wings
Ö	Öppna anstalter	Open wings

The Swedish Prison and Probation System

The Swedish Penal Code of 1965 provides for the following main kinds of sanctions:

- Fines
- Conditional sentence
- Probation
- Imprisonment, youth imprisonment and internment
- Committal for special forms of treatment

In the choice of sanctions the courts are required to give careful consideration to individual as well as general prevention. Wherever possible preference is given to measures which avoid deprivation of liberty.

The National Prison and Probation Administration is responsible for the carrying out of sentences of probation and the various forms of imprisonment including internment. It is also responsible for prisons for those remanded in custody and for parole services. The National Prison and Probation Administration is an autonomous body under the Ministry of Justice.

Reform of the prison and probation system

Of major importance for the correctional system's work since 1974 has been the implementation of a far-reaching reorganization of the system. Full implementation is expected to require five years, that is up to 1979.

The main principles of this reform were worked out by a special Ministry of Justice Committee during 1971-72 and, with slight modifications, were accepted by the Parliament in 1973. The basic principles are as follows. The importance of handling offenders without deprivation of liberty is emphasized. Where deprivation of liberty is unavoidably necessary it should be organized so as to keep the offender in close contact with society. To that end offenders serving sentences of up to one year, i.e. about 90 per cent of the yearly intake, are to be sent to small institutions in their own localities. Only offenders serving longer terms will be allocated to national prisons but these too can be admitted to local institutions for the terminal phase of sentence.

The local institutions are intended to have open, flexible regimes which will permit inmates to have intensive contact with normal society and especially with families, employers, educational facilities and leisure time associations. Preparation for release must be started in good time. Responsibility for this lies with the local probation office. A further principle is that prisoners do not forfeit their right to use the various social service agencies by reason of their sentence and therefore the community's social service bodies should be utilized whenever necessary. In order to facilitate this the previous regional division of the correctional system had to be reduced in size. New regions are therefore being established whose boundaries coincide with those of the county administrative authorities. With the aim of increasing effectiveness in probation and parole work, a steady increase in professional staff is taking place. The major provisions of the reform concerning the treatment of prisoners were embodied in an Act on Correctional Treatment in Institutions which entered into force on 1st July 1974. A translation of the Act and other literature concerning the reform is available from the National Prison and Probation Administration.

Organization of the prison and probation system

The central management of Sweden's correctional system, both in its institutional and non-institutional forms, is carried out by the Administration's staff of about 350. The Administration is headed by a Director General and consists of two main departments. One of these is concerned with treatment and security, the other with work and education. At the regional level, regional directors are responsible for the efficient administration and coordination of institutional and non-institutional treatment. In addition each institution and probation district has a supervision board whose chairman is a judge. The supervision boards make recommendations and decisions concerning the treatment of committed offenders and also constitute a form of independent inspection of the correctional system.

A region consists of one or more remand prisons plus a number of local institutions and probation districts. The national institutions, which are administratively subordinated to the National Prison and Probation Administration, lie outside the regional organization.

Institutional allocation

The allocation of prisoners to an appropriate establishment is ordinarily the responsibility of the regional director assisted by the members of a treatment board. Both prison and probation staff take part. As explained earlier, the new Act requires that prisoners be assigned to institutions near their homes or in the case of longer term prisoners, should serve the terminal phase in a local institution. Consideration is also given to other factors including the need to provide vocational training, education or some special treatment.

Work programs

Institutional treatment implies a policy of full employment. Every able-bodied man who can work a normal 40-hour week is required to do so. The sole exceptions are for persons awaiting trial and the ill or disabled.

About 2 500 openings are available in industry and 700 in mechanized farming and forestry. There are also simpler tasks in cells (chiefly for persons awaiting trial) and maintenance duties available to some extent.

The workshops at the new institutions are fully comparable in every respect with their counterparts in civilian life. Even the older institutions seek to organize their work programs in accordance with present-day manufacturing principles.

Emphasis in the manufacturing sector is on iron, steel and wood products together with the production of clothing. Some institutions specialize in plastics while others run large scale laundries. Building and construction is another important industry.

All work is remunerated, with piece-rates used wherever possible. The market value of all goods and services produced amounted to about 86 million Swedish crowns in the fiscal year 1975/76.

Besides the activities inside the institutions the new law provides greater opportunities for the granting of permits to inmates for special activities outside the institution. Such permits allow the inmate of an institution to work or participate in schooling, training or other specially arranged activities, e.g. study excursions, outside the institution during working

hours. These permits are intended chiefly for inmates of local institutions, but if there are special reasons for doing so they can also be granted to inmates of national institutions. The use of work and study permits has steadily increased and by 1st December 1976 about 10 % of inmates in local institutions were working or studying outside these institutions. During October and November 1976 about 11 % of the total working hours in local institutions was given over to activities under work and study permits.

Education and vocational training

Apart from regular work, the inmates are increasingly able to improve general education and to take vocational training. Some institutions offer full-time courses at the secondary level. A few institutions co-operate with nearby folk highschoools. The teachers from these schools hold daily classes at the institutions for inmates interested in studying. Other institutions have separate sections for inmates taking correspondence courses in which they receive help from tutors.

For young prisoners, emphasis is put on vocational training combined with general education. To keep pace with the ever growing importance that vocational training has assumed for adults in the wider society, the institutions have provided greater opportunities in this field. During 1976 a daily average of about 400 inmates were studying.

Sentences to Imprisonment

In 1976, 9 901 persons sentenced to imprisonment were admitted to correctional institutions.

About 69 per cent of the newcomers were sentenced to less than four months' deprivation of liberty and eleven per cent to one year or more.

The admitted persons are distributed by principal offence as follows.

Driving whilst intoxicated	32 per cent
Larceny	17 »
Violence	12 »
Insubordination	9 »
Fraud	6 »
Drug Act	3 »
Aliens' Act	3 »
Other	17 »
<i>of which with two or more equally serious offences in the judgement rendered</i>	
Registered	10 »
	100 »

Of those sentenced to imprisonment in 1976, 42 per cent had been registered as serving at least one sentence during the period from January 1, 1972 to the date of actual admission. 20 per cent had been registered as serving more than one sentence.

A daily average of 2 806 persons sentenced to imprisonment were in correctional institutions during the year. The corresponding figure for 1975 was 2 788.

The provisions of the Act concerning persons sentenced to imprisonment apply also to persons committed to prison in conversion of an unpaid fine. During 1976, 44 persons were admitted to correctional institutions for non-payment of fines.

Sentences to Youth Imprisonment

In 1976, 150 persons were admitted to youth prisons, 90 on sentences to youth imprisonment for the first time and 60 as recalls.

A daily average of 210 persons served youth imprisonment in correctional institutions. The corresponding figure for 1975 was 238.

Sentences to Internment

Internment is an indeterminate sanction intended for serious recidivists. In 1976, 220 persons were taken into internment, 33 on sentences to internment for the first time and 187 on recall mainly because of new offences during the parole period.

A daily average of 269 persons served internment in institutions during the year. The corresponding figure for 1975 was 307.

Furloughs

Under the new Act that came into force on the 1st of July 1974 the rules for furlough have been made less restrictive. An inmate may be granted permission to leave an institution for a specified brief period in order to facilitate his adjustment in society (short furlough) as long as there is no considerable risk for misuse. As preparation for release prisoners can also be given the opportunity of living outside the institution even before the date of release (release furlough). However, if there can be no question of conditional release because of the short duration of the term of imprisonment, release furlough may be granted only for very special reasons.

Altogether 42 663 furloughs were approved in 1976. Of these 3 402 (8 per cent) were abused in the sense that the inmate did not return to the institution within the time allowed and 1 142 (3 per cent) due to other misconduct, e.g. misuse of alcohol or narcotics or criminal activities.

Non-institutional treatment

It has long been Swedish policy to avoid the use of imprisonment as much as possible and more and more importance is attached to the use of non-institutional measures. The number of persons sentenced to the sanction of probation was 6 696 in 1976. In the same year the total number of persons under probation supervision was 13 158. In addition to these probationers, a further 3 163 persons, were under supervision as parolees from youth prisons, ordinary prisons and the special internment prisons.

It is a distinctive feature of probation and parole work that it is undertaken by only a small number of professional fulltime probation officers who are supported by about 8 700 auxiliary workers. It is the latter who take much of the personal contact work with clients. Caseloads are therefore small, with most voluntary workers having no more than one or two cases. The professional probation officers are mainly organizers and counsellors although of course some of the more difficult cases require their special direct attention. In order to increase the probation service's capacity to handle difficult cases the professional staff will be increased steadily over the years of the implementation of the reform.

Under an Act of January 1974 supervision on probation has been reduced from three to two years for all but exceptional cases.

Innovations with institutional treatment

In Sweden efforts are being made to reduce the harmful effects usually attendant upon imprisonment, especially isolation from the world outside the prison, and to try to provide a more meaningful and positive content to prison time.

At Tillberga open prison, inmates are engaged on normal production work for which they are paid at the same rates adjusted for tax, as those agreed with the trade's unions for the open market. They may go home every second weekend on leave. The aim of the experiment is to improve the social and financial situation of inmates and those who volunteer to come to Tillberga must agree to work out suitable budget plans.

A research study has been made of recidivism after release from Tillberga. The recidivism rates have also been compared with those of persons released from other prisons and matched with the Tillberga group for number of previous sentences and age. For a period of up to 9 months there was a statistically significant difference in recidivism in favour of the Tillberga group. Thereafter the rates for the Tillberga group and the matched group became nearly similar. The payment of market adjusted rates

has now been extended to a closed national prison, Skogome.

At Gävle prison an experiment in shared responsibility has been set up. Here the aim has been to give maximum responsibility to the staff and prisoners to work out appropriate programmes and ensure that they function. Group and community meetings have been used on a large scale and communication inside the prison and contact with the outside world have been markedly improved.

A final research report on this experiment was ready by the end of 1975. It described in detail the various phases of the project and how these were experienced by staff and inmates. The latter were interviewed both on release and up to 9 months later. Their attitudes were compared with those of a matched sample from other prisons. The Gävle group were positive about the experiment. Most of those interviewed felt that they had improved in selfconfidence, understanding of others and the ability to deal with difficult situations. This was true both at release and 9 months after release. The comparison group reported far more negatively on their prison experience and its effects on them. Only small differences in recidivism rates were found between the groups however and these never reached statistically significant levels. The research also explored staff attitudes to the experiment. Main findings were that the basic grade prison officer staff had been insufficiently involved in decision making partly because shift work constituted an obstacle to communication. This meant that the staff group was divided into those who had and those who did not have access to continuous information. The staff group tended therefore to be a split group. Despite these difficulties the staff believed that there should be further investment in experiments of this kind. The experiment continues with certain modifications.

At Gruvberget the National Prison and Probation Administration has taken over a small village, formerly the property of a forestry company. Prisoners come to courses which are held there on civil rights and responsibilities, problems in family and personal relationship, etc. They can live with their families in the several small houses available during these courses.

Innovations with non-institutional treatment

In Stockholm a special treatment centre, opened in October 1972, has developed foundations for its

work of providing specialized help to clients with severe social and psychological difficulties. Medical, psychological and social work is carried out from the centre which also has a temporary stay hostel for special cases.

A study has been made of the characteristics of the centre's intake and the social situation on referral and six months later compared. The social circumstances and drug or alcohol problems show improvement in an encouraging proportion of cases.

Recidivism

The National Central Bureau of Statistics publishes reports on recidivism. Recidivism is defined as relapse into crime carrying more serious penalties than fines alone. The relapse must have been recorded as a result of a court decision or a prosecutor's decision to waive prosecution.

For those sentenced in 1970 and at the risk for the following three years the relapse rates are as follows. For prison sentences of 1-4 months the rates for those without previous convictions and with previous convictions were 15 per cent and 48 per cent respectively. For first offenders sentenced to imprisonment for five months or more, the relapse rate was 21 per cent. The corresponding rate for those with previous convictions was 72 per cent.

For those with previous offences who were sentenced to youth imprisonment and this means the bulk of the youth prison population - the relapse rate was 86 per cent. A similar rate, 79 per cent, was recorded for those sentenced to internment. Of first offenders sentenced to probation, 33 per cent relapsed during the follow-up period whilst the corresponding figure for those with previous convictions was 50 per cent.

Correctional innovations and evaluation

The general legal, judicial and social background together with the relatively small scale of operations provide favourable settings for correctional innovation and evaluation. It has however to be admitted that there has been little systematic evaluation of the methods and measures employed. Their impact and effectiveness is still largely a matter for conjecture. A steady development of empirical studies on the working of the probation, parole and prison system is now therefore being attempted.

1 Kriminalvårdsreformen

Arbetet med genomförandet av 1973 års kriminalvårdsreform har fortsatt under år 1976. Utbyggnaden av det regionala systemet medförde att Kumla- och kvinnoregionerna från den 1 januari upplöstes och att istället tre nya geografiska regioner inrättades, Örebro-, Västerås- och Linköpingsregionen. Vidare har tillskapandet per den 1 januari 1977 av en Boråsregion och en Växjöregion genom utbrytning från de nuvarande Göteborgs- resp Malmöregionerna förberetts.

Utbyggnaden av frivårdsorganisationen har fortsatt genom att 42 tjänster som handläggare och elva tjänster som biträde tillförts organisationen. Upprustningen av kriminalvårdens sjukvårdsorganisation har fortsatt genom att frivården tillförts fyra sjukskötersketjänster. Härigenom har flera frivårdsdistrikt fått möjlighet att på ett bättre sätt omhänderta klienter som lider av fysiska eller psykiska sjukdomar.

Betydelsefullt för såväl personal- som klientvård är inrättande av tre tjänster som regionpsykolog. Tjänsterna har placerats på regionkanslierna i Stockholm, Göteborg och Malmö. Organisationen skall från 1977 ytterligare byggas ut genom att psykologtjänster inrättas i Uppsala-, Västerås- och Örebroregionerna. Psykologverksamhet inom kriminalvården har också kunnat förbättras genom att frivårdsdistrikten och lokalanstalterna fått disponera större anslag för att engagera psykologkonsulter.

Ansträngningar från kriminalvårdsstyrelsens sida att skapa tätare kontakter med vårdmyndigheter utanför kriminalvården har under året lett till att samarbetsavtal utarbetats mellan kriminalvården och arbetsmarknadsstyrelsen. Avtalet innebär bl a att arbetsmarknadsstyrelsen tillsätter en länskontaktman i varje län för

att hålla den direkta kontakten med kriminalvården samt att samtliga riksanstalter och en del större lokalanstalter dessutom får särskilda lokala kontaktmän. Förhandlingar har under året också bedrivits mellan kriminalvårdsverket och andra organ, såsom riks försäkringsverket och värnpliktsverket. I samarbete med brottsförebyggande rådet har kriminalvårdsstyrelsen inlett kontakter med landstings- och kommunförbunden.

Projekteringsarbetet för den nya lokalanstalten i Helsingborg har fortsatt. Regeringen har under december godkänt planeringen och meddelat slutligt tillstånd att uppföra anstalten. Planering har också påbörjats för en ny lokalanstalt i Borås och förslag har avgivits till regeringen rörande tomtförvärv och lokalprogram. Under hösten har frågan väckts om förändring av kriminalvårdsantalten Håga från riks- till lokalanstalt inom Stockholmsregionen. En särskild arbetsgrupp, bestående av personal från anstalten och med representanter från kriminalvårdsstyrelsen har tillsatts för att närmare utreda frågan. Denna arbetsgrupp kommer i början av 1977 att avge ett förslag till förändrade arbetsformer för anstalten. Regeringen har under året också godkänt ett förslag till omfattande förändringar av Kumlaanstalten. Förslaget, som har utarbetats i samråd mellan kriminalvårdsstyrelsen och anstaltens personal, avser att samtidigt öka säkerheten och att skapa förutsättningar för en mer individualiserad behandling av de intagna.

Med anlitande av särskilda medel som anslags för upprustning av äldre lokalanstalter har under året frigångsavdelningar kunnat tillskapas på ett antal äldre slutna lokalanstalter.

En samarbetsgrupp har tillsatts mellan kriminalvårdsverket och domstolsverket för att se

över personundersökningsverksamheten och närmare utreda de problem som sammanhäng-er med kriminalvårdens övertagande av ansva-ret för denna verksamhet.

Ett antal kvinnor har beretts möjlighet till lokalanstaltsplacering genom att lokalanstal-

terna Ljustadalen och Hildero öppnats för kvinnliga intagna. Kriminalvårdsanstalten Båtshagen har förändrats från riksanstalt för kvinnor till lokalanstalt inom Örebroregionen. På anstalten tar man nu emot både män och kvinnor.

2 Kriminalvårdens organisation

Kriminalvårdsstyrelsen är central förvaltningsmyndighet för ärenden om kriminalvård. Styrelsen är chefsmyndighet för regionkanslierna, kriminalvårdsanstalterna, de allmänna häktena och skyddskonsulentorganisationen.

Sedan den 1 juli 1974 är kriminalvårdsanstalterna uppdelade i riksanstalter och lokalanstalter. Riksanstalterna är administrativt direkt underställda kriminalvårdsstyrelsen medan lokalanstalterna, de allmänna häktena och skyddskonsulentdistrikten ingår i den från samma tidpunkt införda regionorganisationen.

Vid sidan om kriminalvårdsverket handläggs vissa ärenden om kriminalvård av de tre centrala nämnderna – interneringsnämnden, ungdomsfängelnsnämnden och kriminalvårdsnämnden – samt de lokala övervakningsnämnderna. Viktiga beslut i frågor om övergång mellan anstaltsvård och frivård fattas av nämnderna. Övervakningsnämnderna kan dessutom genom anvisningar och direktiv till skyddskonsulenter och övervakare fullgöra vissa ledande uppgifter inom frivården.

2.1 KRIMINALVÅRDSSTYRELSEN

Kriminalvårdsstyrelsens av regeringen utsedda ledamöter under år 1976 var generaldirektören Bo Martinsson, ordförande, överdirektören Sven Fischier, avdelningschefen i socialstyrelsen Henry Sälde, avdelningschefen i arbetsmarknadsstyrelsen Olof Bergström, juristen i Landsorganisationen Birgitta Alexandersson t o m den 4 november 1976, fr o m den 5 november 1976 ombudsmannen i Landsorganisationen Håkan Walander, förste vice verkställande direktören i Gränges aktiebolag Sven Ersman, f d ledamoten av riksdagen Astrid Bergegren och ledamoten av riksdagen Nils-Eric Gustafsson samt som företrädare för

personalen ombudsmannen Sven Selin och skyddskonsulenten Linnéa Nyman.

Kriminalvårdsstyrelsen är under generaldirektören och överdirektören organiserad på två avdelningar, vård- och tillsynsavdelningen samt arbets- och utbildningsavdelningen, samt ett antal enheter utanför avdelningsindelningen, varav två byråer, personalbyrån och ekonomibyran. Organisationsenheten och systemenheten bildar en central planeringsgrupp. Övriga enheter direkt underställda verksledningen är informationsenheten, juridiska enheten, utvecklingsenheten, gruppen för genomförande av kriminalvårdsreformen och revisionskontoret.

Antalet anställda på kriminalvårdsstyrelsen är ca 350. Kriminalvårdsstyrelsen flyttade i februari 1976 från Stockholm till Norrköping.

Regeringen har genom beslut den 20 maj 1976 förordnat om en översyn av kriminalvårdsstyrelsens organisation. Översynen utförs av kriminalvårdsstyrelsen och statskontoret under ledning av en av statsrådet och chefen för justitiedepartementet tillsatt kommitté (Ju 1976:06).

2.2 REGIONORGANISATIONEN

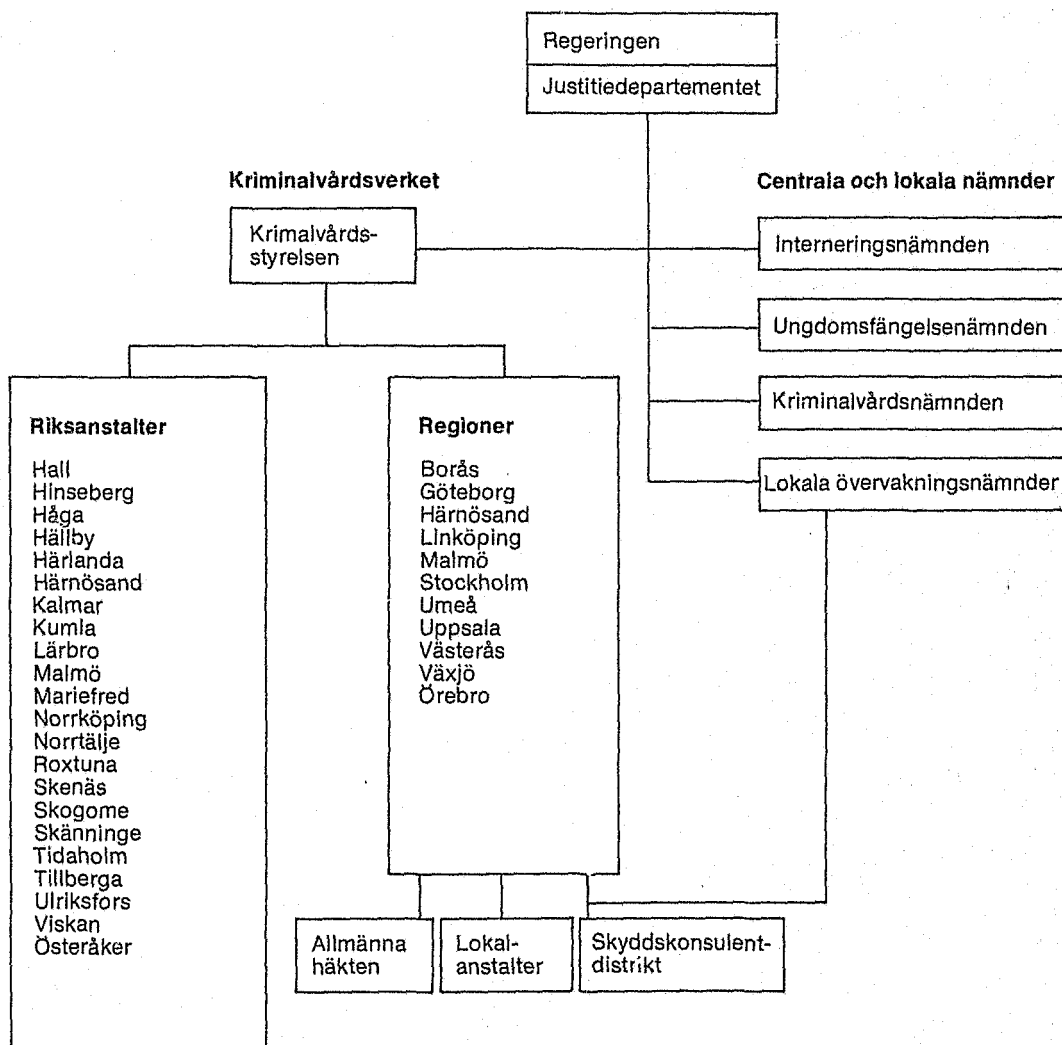
Lokalanstalter, allmänna häkten, skyddskonsulentdistrikt och transportcentraler är sedan den 1 juli 1974 organisatoriskt sammanförda i geografiskt avgränsade regioner under ledning av en kriminalvårdsdirektör. Kriminalvårdens regionala organisation är under utbyggnad. Varje region skall när organisationen är helt utbyggd omfatta ett eller två län.

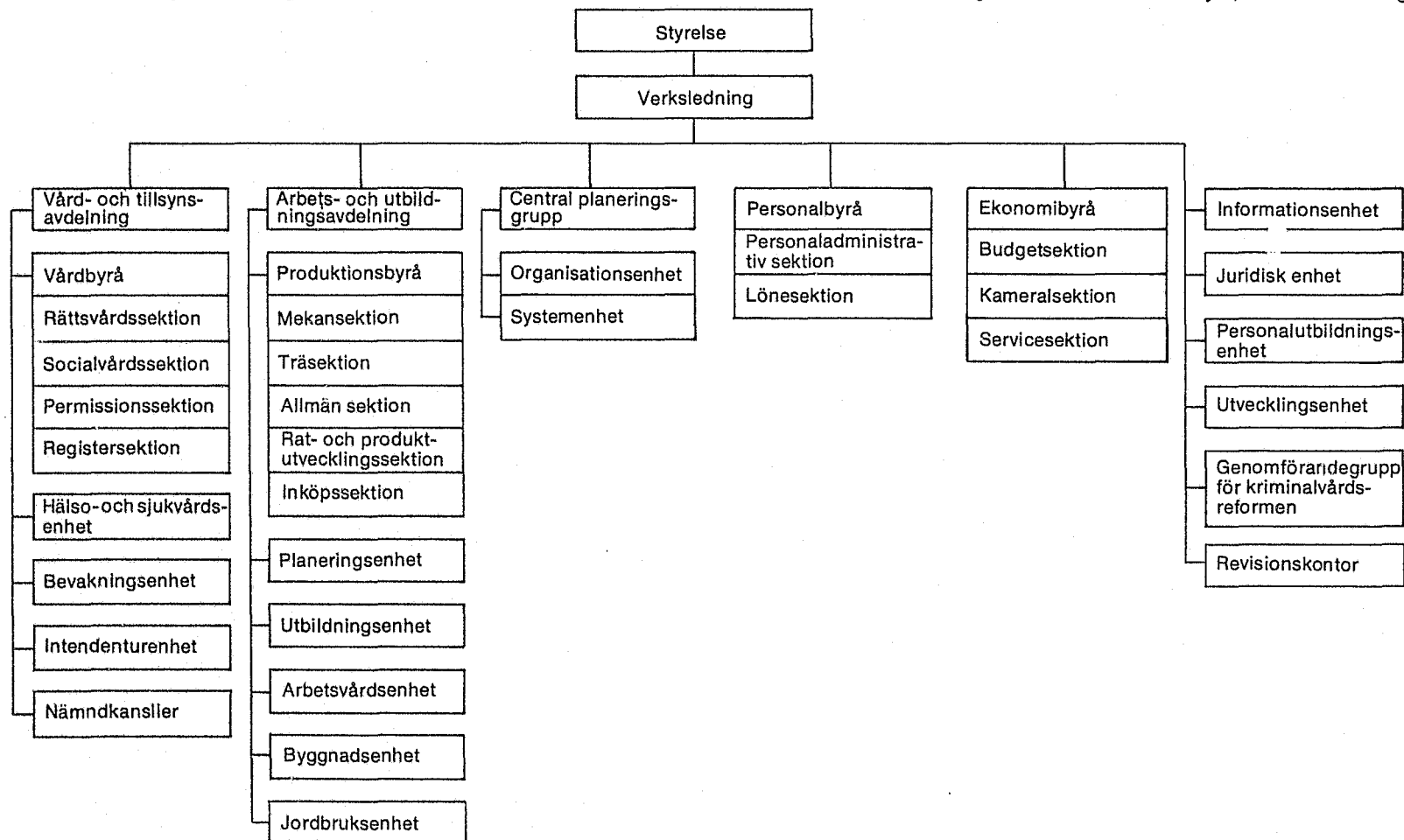
Under 1976 har landet varit indelat i följande geografiska regioner.

Umeåregionen: Norrbottens och Västerbottens län.

Kriminalvårdens organisation 1977-01-01

Organization of the Correctional System as of January 1, 1977





Kriminalvårdens regionorganisation 1977-01-01 Regional organization as of January 1, 1977.

UMEÅ	HÄRNÖSAND	UPPSALA	VÄSTERÅS	STOCKHOLM		ÖREBRO
Skyddskonsulent-distrikt Gällivare Luleå Umeå Allmänt häkte Umeå Lokalanstalter Haparanda Luleå Sörbyn Umeå	Skyddskonsulent-distrikt Härnösand Sundsvall (Frivh) Östersund Allmänna häkten Härnösand Östersund Lokalanstalter Bergsåker Härnösand Ljustadalen	Skyddskonsulent-distrikt Gävle Hudiksvall Uppsala (Inackhem) Allmänna häkten Gävle Uppsala Lokalanstalter Gävle Hudiksvall Uppsala (m studie-gård) Vångdalen Åby Kursbyn Gruvberget	Skyddskonsulent-distrikt Falun Köping Västerås (Inackhem) Allmänna häkten Falun Västerås Lokalanstalter Falun Majorshagen Västerås	Skyddskonsulent-distrikt Eskilstuna Nyköping Sthlms internerade Sthlms norra förorter Sthlms norra unga Sthlms norra äldre Sthlms södra förorter Sthlms södra unga Sthlms södra äldre Södertälje Visby Skyddsvärnet i Sthlm Behandlingscentralen i Stockholm	Allmänna häkten Hall Stockholm Visby Lokalanstalter Asptuna Djupvik Nacka Nyköping Sjöboda Svartsjö Valla Visby	Skyddskonsulent-distrikt Karlstad Kristinehamn Örebro (Frivh) Allmänna häkten Karlstad Örebro Lokalanstalter Båtshagen Lerbäck Orretorp Skältjärnshyttan
LINKÖPING	BORÅS	GÖTEBORG		VÄXJÖ	MALMÖ	
Skyddskonsulent-distrikt Kalmar Linköping Norrköping (Frivh) Västervik Allmänna häkten Kalmar Norrköping Lokalanstalter Stångebro Västervik Ödevata	Skyddskonsulent-distrikt Borås (Frivh) Skövde Vänersborg Allmänna häkten Borås Mariestad Lokalanstalter Mariestad Ollestad Vänersborg	Skyddskonsulent-distrikt Bohus Gbgs unga Gbgs ä skyddstillsyn Gbgs ä vilik frig Halmstad Allmänt häkte Göteborg	Lokalanstalter Halmstad Härlanda Lindome Måshult Smålleryd Västergården Ytterby	Skyddskonsulent-distrikt Jönköping Växjö Allmänna häkten Jönköping Växjö Lokalanstalter Singeshult Torhult Växjö	Skyddskonsulent-distrikt Helsingborg Karlskrona Kristianstad Lund Malmö Ystad Allmänna häkten Helsingborg Kristianstad Malmö	Lokalanstalter Hiidero Karlskrona Kristianstad Rönås Stångby Tygelsjö Ystad

Härnösandsregionen: Västernorrlands och Jämtlands län.

Uppsalaregionen: Gävleborgs och Uppsala län.

Stockholmsregionen: Stockholms, Södermanlands och Gotlands län.

Örebroregionen: Värmlands och Örebro län.

Göteborgsregionen: Göteborgs- och Bohus, Hallands, Skaraborgs och Älvsborgs län.

Västeråsregionen: Västmanlands och Kopparbergs län.

Linköpingsregionen: Östergötlands och Kalmar län.

Malmöregionen: Jönköpings, Kronobergs, Blekinge, Malmöhus och Kristianstads län.

Fr o m den 1 januari 1977 bildades nya regioner genom delning av Malmö- och Göteborgsregionerna. De nya regionerna är Boråsregionen omfattande Älvsborgs och Skaraborgs län och Växjöregionen omfattande Jönköpings och Kronobergs län.

Behandlingsteam för narkomanvård finns inom Stockholms- och Malmöregionerna. Även Göteborgsregionen har tjänster inrättade för ett narkomanvårdsteam men dessa har varit obesatta under året.

2.2.1 Skyddskonsulentdistrikten

Kriminalvården i frihet är organiserad i skyddskonsulentdistrikt. Skyddskonsulenten som leder verksamheten i distriktet är underställd kriminalvårdsdirektören i den region där distriktet ligger. I frågor om överförande mellan anstaltsvård och frivård, övervakningens upphörande före prøvotidens utgång eller förlängning av prøvotiden beslutar de lokala övervakningsnämnderna och de centrala nämnderna.

Vid 1976 års utgång omfattade frivårdsorganisationen 46 skyddskonsulentdistrikt. Därtill kommer föreningen Skyddsvärnet i Stockholm som med statsbidrag bl a bedriver en verksamhet motsvarande den inom ett skyddskonsulentdistrikt. Sedan 1972 finns en behandlingscentral i Stockholm. Behandlingscentralen är avsedd att efter remiss från skyddskonsulentdistrikten i Stockholm ta emot personer som genom allvarliga alkohol- och narkotikapro-

blem befinner sig i dålig fysisk eller psykisk kondition.

För behandling av narkomaner finns sedan den 1 januari 1974 tjänster inrättade för en överläkare och en översköterska vid skyddskonsulentdistriktet i Örebro.

Under 1976 fanns inom frivårdsorganisationen 676 tjänster inrättade. Från den 1 januari 1977 har frivården tillförts ytterligare tjänster.

I övervakningsarbetet, som leds av skyddskonsulenterna, är ett mycket stort antal frivilliga övervakare engagerade. De erhåller ersättning med 50 kr per uppdrag och månad. Vid utgången av 1976 var antalet lekmanövervakare omkring 8 650.

Personundersökare utbildas och förordnas av skyddskonsulenterna som även förordnar förtroendemän.

2.2.2 Lokalanstalterna

För att underlätta den dömdes kontakter med anhöriga, arbetskamrater, övervakare och myndigheter skall han placeras så nära sin hemort som möjligt. Detta sker genom att han placeras på lokalanstalt.

Den 1 januari 1977 fanns 50 lokalanstalter. Lokalanstalterna är till övervägande del små enheter med 20-60 platser. Nominellt fanns sammanlagt 2 092 platser varav 828 slutna och 1 264 öppna.

Den 1 juli togs en ny öppen lokalanstalt, Stångebro, med 10 platser i bruk. Anstalten tillhör Linköpingsregionen.

I lokalanstalt skall företrädesvis de placeras som undergår fängelse i högst ett år och de som är dömda skyddstillsyn med behandling i anstalt. Även intagna som undergår fängelse i mer än ett år, ungdomsfängelse eller internering får föras över från riksanstalt till lokalanstalt när så behövs för en ändamålsenlig förberedelse av frigivningen.

Anstalterna har intimt samarbete med frivården. Det åligger frivårdens personal att i samråd med anstaltens personal förbereda frigivningen för intagna i lokalanstalt.

2.2.3 Allmänna häkten

Sedan år 1965 förvaltar kriminalvårdsstyrelsen de allmänna häktena och de arrestlokaler som

är samordnade med dessa. En successiv utbyggnad av häktesorganisationen pågår.

Under 1976 tillkom häktet i Kristianstad med 30 platser.

Den 1 januari 1977 fanns 22 häkten med tillsammans 1 179 platser. Därutöver fanns ett mindre antal platser för häktade vid lokalanstalterna Luleå, Haparanda, Nyköping och Ystad. Vid Kumlaanstalten finns sedan den 1 juli 1976 12 häktesplatser, som organisatoriskt är knutna till häktet i Örebro.

I de allmänna häktena kan förutom häktade, anhållna och för brott gripna personer placeras utlännningar som tagits i förvar, personer som omhändertagits med stöd av barnavårdslagen eller nykterhetsvårdslagen m fl.

En ny lag om behandling av häktade och anhållna träder i kraft den 1 januari 1977.

En offentlig utredning har sedan 1974 haft uppdraget att se över de grunder för anhållande och häktning som är angivna i rättegångsbalken. Utredningen skall därutöver undersöka om en ändrad utformning av rättegångsbalkens regler om anhållande och häktning ger anledning till ytterligare reformer på behandlingsområdet.

2.2.4 Transportcentralerna

Kriminalvårdens transportcentraler har till uppgift att genom samordning och rationalisering minska behovet av transportpersonal och färdmedel.

Transportcentraler finns i Härnösand, Stockholm, Göteborg och Malmö. En särskild flygtransportcentral för taxiflyg finns i Stockholm. Transportcentralerna är administrativt underställda regionchefen i respektive region.

Samtliga kriminalvårdsanstalter, häkten och sedan 1972 polismyndigheter är skyldiga att anmäla alla längre transporter till respektive central.

Transportorganisationen har till sitt förfogande 272 transportförartjänster och omkring 140 fordon av vilka en tredjedel utrustats med mobiltelefon. I takt med att allt fler fordon fått telefon har också möjligheterna ökat att ytter-

ligare effektivisera samordningen genom omdirigering av personal och fordon under pågående transport. För transport av intagna med taxiflyg har avtal slutits med Swedair AB. Taxiflyget har anlåtats för transport av 1 912 intagna. Den sammanlagda flygtiden härför uppgick till 1 180 timmar.

Den totala transporttiden under 1976 uppgick till 507 657 timmar. Av dessa utgjorde 261 582 timmar till transportcentralen anmälda transportuppdrag. En beräknad besparing av 190 729 timmar har möjliggjorts genom samordning av anmälda transporter.

För polisens räkning har kriminalvården utfört transporter uppgående till 96 823 timmar vilket utgör drygt 93 % av anmälda polistransporter.

2.3 RIKSANSTALTERNA

Den 1 januari 1977 fanns 22 riksanstalter. Nominellt fanns sammanlagt 2 340 riksanstaltsplatser. Därav var 1 632 slutna och 718 öppna platser.

Under 1976 har antalet platser minskats vid flera anstalter.

Riksanstalterna skall företrädesvis ta emot personer som dömts till fängelse i mer än ett år, ungdomsfängelse eller internering. Även andra dömda kan placeras i riksanstalt, om så är motiverat med hänsyn till säkerhetskrav eller särskilda behandlingsbehov.

Om lokalanstalt inte kan anvisas på grund av platsbrist, kan personer som av huvudsakligen allmänpreventiva skäl dömts till kortare fängelsestraff placeras i öppen riksanstalt.

Riksanstalterna varierar beträffande storlek, slutenhet och behandlingsresurser. I regel finns möjlighet till utbildning och kvalificerad arbetsträning liksom tillgång till psykiatrisk och annan medicinsk expertis. Vid vissa anstalter är arbetsdriften inriktad på produktion. Några anstalter tillgodoser högt ställda säkerhetskrav.

Vissa riksanstalter är företrädesvis avsedda för speciella kategorier såsom ungdomar, internerade och kvinnor.

3 KLIENTELUTVECKLING

3.1 FRIVÅRDSKLIEN TELET

Kriminalvården i frihet omfattar dem som dömts till skyddstillsyn, villkorligt frigivits från fängelse eller efter verkställighet i anstalt av dom till internering eller ungdomsfängelse överförts till vård utom anstalt.

Under 1976 var i medeltal 16 321 personer underkastade kriminalvård i frihet. Fördelningen mellan olika kategorier framgår av nedanstående sammanställning. Omkring tio procent av klienterna var kvinnor.

Kategori	Antal	%
Dömda till skyddstillsyn	13 158	81
Villkorligt frigivna	2 308	14
Överförda till vård utom anstalt		
dömda till internering	532	3
dömda till ungdomsfängelse	323	2
Summa	16 321	100

I samband med att övervakningstiden i normalfallet avkortades från tre till två år 1974 sjönk antalet klienter i frivård mycket kraftigt. En fortsatt mindre minskning kunde konstateras även 1975. Under 1976 har antalet klienter i frivård legat på samma nivå som under senare delen av 1975. Den 1 januari 1975, 1976 och 1977 var antalet klienter respektive 17 056, 16 224 och 16 277

Under 1976 påbörjades övervakning för 9 646 personer. Därav var 907 kvinnor. Antalet till skyddstillsyn dömda var något mindre än året före. Under 1976 påbörjades övervakning för 6 696 personer dömda till skyddstillsyn jämfört med 6 938 under 1975. Antalet villkorligt frigivna under 1976 var 2 564 jämfört med 2 458 under 1975.

Bland skyddstillsynsdömda var 373 dömda till skyddstillsyn med behandling i anstalt och

274 var dömda till skyddstillsyn och fängelse i samma dom.

Av de skyddstillsynsdömda var 48 % under 25 år och 39 % var i åldrarna 25–39 år. Av de villkorligt frigivna var 33 % under 25 år och 57 % var 25–39 år.

Till skyddstillsyn dömda fördelade sig med hänsyn till huvudbrott enligt följande sammanställning.

Huvudbrott	Antal personer	%
Tillgreppsbrott	2 956	47
Bedrägeribrott	1 361	22
Våldsbrott	515	8
Rattfylleri	562	9
Narkotikabrott	198	3
Övrigt	731	11
<i>Därav två eller fler likvärdiga brott i domen</i>	529	8
Summa	6 323	100

Personer dömda till skyddstillsyn med behandling i anstalt redovisas efter huvudbrott i tabell 16.

Av de skyddstillsynsdömda som tillkom under året var 14 % eller 902 utländska medborgare.

Villkorlig frigivning kan komma ifråga för dem som dömts till fängelse när två tredjedelar eller, om särskilda skäl föreligger, halva strafftiden avtjänats. Verkställigheten måste dock vid frigivningen ha pågått i minst fyra månader.

Kriminalvårdsnämndens och övervakningsnämndernas beslut om villkorlig frigivning under 1976 fördelade med hänsyn till klienternas ådömda och avtjänade strafftid, framgår av tabell 3.1.

Genom beslut av övervakningsnämnd förverkades den villkorligt medgivna friheten för 38 personer.

Tabell 3. 1
Beslut om villkorlig frigivning, 1976
Parolees 1976

Strafftid	Antal beslut	
	vid 1/2-tid eller efter	vid 2/3-tid eller efter
12 månader eller mindre	171	1 783
Mer än 12 månader	193	671
Summa	364	2 454

Under 1976 överfördes 151 till ungdomsfängelse dömda personer till vård utom anstalt jämfört med 187 under 1975 och 274 under 1974. Antalet till ungdomsfängelse dömda personer som överförts till vård utom anstalt och därefter återintagits för fortsatt anstaltsvård var 60 under 1976 jämfört med 85 under 1975.

Fortsatt minskning kan även konstateras beträffande antalet internerade. Under 1976 överfördes 235 internerade till vård utom anstalt jämfört med 249 under 1975 och 348 under 1974. För fortsatt vård i anstalt återintogs 187 internerade 1976. Under 1975 var antalet återintagna 199.

3.2. ANSTALTSKLIEN TELET

Under 1976 var i medeltal 3 415 personer inskrivna i anstalt. Motsvarande antal för 1975 var 3 546.

I medeltal var 1 924 personer inskrivna i slutna och 1 430 i öppna anstalter under 1976. I riksanstalter var i medeltal 1 731 personer inskrivna under 1976 och i lokalanstalter 1 623. Fr o m maj månad 1976 redovisar inte anstalterna personer som varit förrymda mer än sex månader. Avlysning hos polisen och preskriptionstiden bevakas från denna tidpunkt av kriminalvårdsstyrelsen. Sedan maj 1976 har i genomsnitt 91 personer varit registrerade hos kriminalvårdsstyrelsen som förrymda mer än sex månader.

Det genomsnittliga antalet personer inskrivna i anstalt för verkställighet av dom till fängelse, internering, ungdomsfängelse eller skyddstillsyn med behandling i anstalt minskade med två procent under 1976 jämfört med 1975. Minskningen kan helt tillskrivas kategorierna till internering eller ungdomsfängelse dömda.

Liksom tidigare har under 1976 antalet inskrivna för verkställighet av frihetsberövande påföljd varierat kraftigt vid olika tidpunkter. Differensen mellan högsta och lägsta antal inskrivna var 702. Den 1 mars var antalet inskrivna 3 753 och den 1 augusti 3 051.

Antalet personer som under 1976 intogs i anstalt för straffverkställighet var två procent lägre än 1975. Under 1976 intogs 10 920 personer jämfört med 11 157 under 1975.

Fängelse

Antalet nyintagna med påföljden fängelse minskade med 200 jämfört med 1975. Medelantalet inskrivna var emellertid något högre under 1976. Under 1976 var i medeltal 2 806 personer inskrivna jämfört med 2 788 under 1975.

De senaste två åren har en viss förskjutning skett mot längre strafftider. Av dem som togs in under 1976 hade 69 % strafftider mindre än fyra månader, 20 % mellan fyra och tolv månader och 11 % ett år eller mer. Motsvarande procentuella andelar för 1975 var respektive 73, 18 och 9. Antalet personer med mindre än fyra månaders strafftid var 6 866 under 1976.

Av dem som togs in under året var 32 % under 25 år, 51 % i åldrarna 25-39 år och 17 % 40 år eller mer.

För 64 % av dem i åldersklassen under 25 år var strafftiden mindre än fyra månader jämfört med 67 % i åldersklassen 25-39 år och 85 % i åldersklassen 40 år eller mer.

Av dem till fängelse dömda som togs in i anstalt under 1976 var 42 % tidigare registrerade för verkställighet av kriminalvårdspåföljd under perioden mellan den 1 januari 1972 och den aktuella intagningen. 20 % var registrerade för verkställighet av mer än en påföljd.

De till fängelse dömda fördelade sig efter huvudbrott enligt följande sammanställning.

Huvudbrott	Antal personer	%
Rattfylleri	3 174	32
Tillgreppsbrott	1 659	17
Våldsbrott	1 202	12
Lydnadsbrott m m	884	9
Bedrägeri m m	642	6
Narkotikabrott	336	3
Utlänningslagen	288	3
Övrigt	1 716	17
<i>Därav två eller fler likvärdiga brott i domen</i>	960	10
Summa	9 901	100

Under 1976 intogs 44 personer i anstalt för att undergå fängelse som förvandlingsstraff för böter.

Ungdomsfängelse

Antalet till ungdomsfängelse dömda har minskat ytterligare under 1976. Antalet som togs in under året minskade med 7 % i förhållande till 1975. Under året intogs 90 personer dömda till ungdomsfängelse för första gången och 60 personer återintogs. Av de nyintagna var 12 % dömda för rån eller grovt rån, 57 % för stöld eller grov stöld och 6 % för narkotikabrott.

Antalet intagna i medeltal per dag minskade från 238 under 1975 till 210 under 1976. Under året överfördes 151 ungdomar till vård utom anstalt.

Internering

Under 1976 togs 220 personer dömda till internering in i anstalt. Av dessa var 33 dömda till internering för första gången medan 187 återintogs för fortsatt vård i anstalt efter beslut av domstol eller interneringsnämnden. Under året vistades i genomsnitt 269 internerade i anstalt per dag vilket var 38 färre än året före. 235 internerade överfördes till vård utom anstalt.

Av domstolarna utsatt minsta tid i anstalt för dömda till internering första gången framgår av tabell 3.2.1.

För 44 av dem som återintagits hade ny minsta tid i anstalt ej utsatts och för nio var ny minsta tid satt till två år eller mer.

Skyddstillsyn med anstaltsbehandling

Enligt brottsbalken 28 kap 3 § kan domstolen i domen förordna, om det bedöms erforderligt för den tilltalades tillrättaförande eller eljest och den tilltalade har fyllt 18 år, att i skyddstillsynen skall ingå behandling i anstalt. Anstaltstidens längd bestäms av övervakningsnämnd under behandlingens gång men skall inte vara kortare än en månad och längre än två månader.

Under 1976 togs 605 personer dömda till skyddstillsyn in för behandling i anstalt enligt brottsbalken 28 kap 3 §. 1975 var antalet 591. Av dem som togs in 1976 var 46 kvinnor.

Medeltalet intagna i anstalterna per dag ökade från 74 under 1975 till 77 under 1976.

Utländska medborgare bland de intagna

Under 1976 intogs 1 939 till fängelse dömda utländska medborgare, därav 47 kvinnor. Personer med utländskt medborgarskap utgjorde 20 % av samtliga dömda till fängelse. För 708, omkring 37 %, förelåg förordnande om förvisning i domen.

Av de utländska medborgare som intogs under 1976 var 66 % dömda till mindre än fyra månaders fängelse, 22 % dömda till mellan fyra till tolv månader och 12 % till ett år eller mer.

24 % var under 25 år, 59 % var i åldern 25–39 år och 17 % var 40 år eller mer.

De utländska medborgarna fördelade sig med hänsyn till huvudbrott enligt följande sammanställning.

Huvudbrott	Antal personer	%
Rattfylleri	467	24
Tillgreppsbrott	412	21
Våldsbrott	317	16
Utlänningslagen	288	15
Narkotikabrott	79	4
Bedrägeribrott	67	4
Övrigt	309	16
<i>Därav två eller fler likvärdiga brott i domen</i>	162	8
Summa	1 939	100

Av tabellerna 3.2.2 och 3.2.3 framgår de utländska medborgarnas fördelning efter strafftidens längd och efter nationalitet.

Tabell 3.2.1 Kriminalvårdsanstalterna: nykomna internerade 1970–1976 efter i domen utsatt minsta tid för behandling i anstalt
 Internees admitted in 1970–1976, by minimum length of sentence

Till internering dömda (minsta tid)	1970	1971	1972	1973	1974	1975	1976
1 år	43	38	28	18	25	12	11
1–2 år	22	9	18	21	10	4	14
Över 2 år	15	5	8	10	2	8	8
Summa	80	52	54	49	37	24	33

Tabell 3.2.2 Utländska medborgare dömda till fängelse som intagits 1976 efter strafftidens längd och nationalitet
 Foreign citizens admitted to Swedish prisons in 1976 by nationality and length of sentence

Strafftidens längd	Finland	Norge	Danmark	Jugoslavien	Övriga	Summa
1 mån	492	36	58	54	117	737
2 mån	257	7	15	9	63	351
3 mån	125	4	6	9	42	186
4 mån	76	6	3	5	20	110
5 mån	17	1	1	4	5	28
6 mån	77	10	4	7	30	128
7 mån	6	1	5	1	3	16
8 mån	36	6	2	5	18	67
9 mån	12	3	1	2	3	21
10 mån	24	2	1	6	12	45
11 mån	4	1	2	1	1	9
1 år	56	6	14	15	63	154
2 år	12	1	2	2	28	45
3 år	3	–	1	1	9	14
4 år	2	1	1	–	5	9
5 år	1	–	1	1	4	7
6 år	1	–	1	–	3	5
7 år	–	–	–	–	1	1
8 år	–	–	–	–	1	1
9 år	–	–	–	–	1	1
10 år	1	–	–	–	2	3
Livstid	–	–	–	1	–	1
Summa	1 202	85	118	163	431	1 939

Tabell 3.2.3 Utländska medborgare dömda till fängelse intagna i kriminalvårdsanstalt 1976 efter nationalitet

Foreign citizens admitted to Swedish prisons 1976 by nationality

Nationalitet	Antal intagna	Därav med förvisningsdom	Nationalitet	Antal intagna	Därav med förvisningsdom
Finland	1 202	444	Tjeckoslovakien	15	7
Danmark	118	16	Algeriet	12	3
Jugoslavien	103	30	Italien	12	8
Norge	85	15	Tunisien	12	7
Förbundsrepubliken Tyskland	47	18	Österrike	11	5
Polen	28	7	Storbritannien	11	3
Ungern	28	11	Gambia	7	2
Frankrike	22	16	Island	6	-
Grekland	22	6	Pakistan	5	4
Spanien	20	8	Schweiz	5	3
Nederländerna	19	16	Statslösa	19	6
USA	17	10	Övriga	82	44
Turkiet	16	8	Summa	1 939	708
Marocko	15	11			

3.3 HÄKTADE MM

Det genomsnittliga antalet häktade per dag var något lägre under 1976 jämfört med 1975. Under 1976 var i medeltal 527 personer häktade för brott varav 64 var föremål för rättspsykiatrisk undersökning. Motsvarande antal för 1975 var respektive 571 och 83.

Medeltalet för brott gripna eller ankållna personer ökade från 120 under 1975 till 128 under 1976.

Platsantal, medelbeläggning och tillströmning i de allmänna häktena framgår av tabell 3.3.

Tabell 3.3 De allmänna häktena: platsantal, medelbeläggning, beläggningsprocent och tillströmning av intagna 1976

Remand in custody: capacity, average population, population as percentage of capacity and admissions 1976

Region och häkte	Nominellt platsantal 1976-12-31	Medel- beläggning 1976	Beläggnings- procent 1976	Intagningar 1976
<i>Umeåreg</i>				
Umeå	18	8	44	404
<i>Härnösandsreg</i>				
Härnösand	26	8	31	337
Östersund	19	6	32	397
<i>Uppsalareg</i>				
Gävle	38	16	42	1 079
Uppsala	32	23	72	1 518
<i>Stockholmsreg</i>				
Hall	72	36	50	448
Stockholm	336	189	56	11 701
Visby	15	2	13	153
<i>Västeråsreg</i>				
Falun	27	16	59	480
Västerås	36	22	61	1 239
<i>Linköpingsreg</i>				
Kalmar	39	16	41	727
Norrköping	40	21	53	1 122
<i>Örebroreg</i>				
Karlstad	31	19	61	684
Örebro	26	14	54	1 018
<i>Göteborgsreg</i>				
Borås	46	24	52	842
Göteborg	191	104	54	6 728
Mariestad	22	7	32	193
<i>Malmöreg</i>				
Helsingborg	34	23	68	1 206
Jönköping	30	19	63	645
Malmö	59	51	86	623
Växjö	12	8	67	580
Kristianstad ¹	30	19	63	105
Summa	1 179	636	54	32 229

¹ Häktet togs i bruk 1976-08-23

4 FRIVÅRD

4.1 ALLMÄNT

Genomförandet av kriminalvårdsreformen har för 1976 resursmässigt inneburit personella förstärkningar med 35 assistenttjänster till förstärkt övervakningsarbete och sju assistenttjänster för häktes- och lokalanstaltsverksamhet. Därutöver har tillkommit två biträdes- och fyra överskötersketjänster.

Kriminalvårdsreformen innebar bland annat att tjänstemän vid frivårdsexpeditionerna i större utsträckning skulle förordnas som övervakare för det mer problemfyllda frivårdsklientelet. I första hand avsågs de klienter som har avancerat drogmissbruk. Detta har medfört att den procentuella andelen klienter som har tjänstemän som övervakare har ökat från den 1 januari 1974 till den 1 januari 1977 från 10 % till drygt 20 % således en fördubbling på tre år.

Kriminalvårdsreformen innebar även att frivården fick ansvaret för frigivningsarbetet vid lokalanstalterna och den kurativa verksamheten vid häktena. Denna verksamhet har i hög grad kommit att förändra frivårdens arbete genom att en betydande del av de personella resurserna nu utnyttjas vid lokalanstalter och häkten.

Under året har utredningen om frivårdens organisation i storstäderna lämnat sitt betänkande »Frivård i storstad». Förslaget medför stora förändringar för frivården i Stockholm, Göteborg och Malmö. Innebörden i förslaget är bland annat att frivårdsdistrikten skall vara integrerade, d v s speciella distrikt för viss kategori övervakade skall inte finnas. Distrikten kommer att bli mindre och förutsättningarna för samarbete med de lokala samhällsorganen kommer att förbättras.

4.2 PERSONUNDERSÖKNING

Genom förra årets tillskott av tjänster till personundersökningsverksamheten har frivården erhållit de resursförstärkningar på personalsidan som enligt kriminalvårdsreformen beräknats för denna aktivitet.

Under 1976 har frivården utfört 16 268 personundersökningar. Antalet utförda personundersökningar åren 1974 och 1975 var 13 700 och 15 838.

Frivårdens personundersökningsverksamhet medför bland annat att frivårdstjänstemannen får kontakt med den misstänkte redan före domen. Därmed finns möjlighet till sociala stödåtgärder på ett tidigare stadium än annars. Genom lagen om personundersökning kan skyddskonsulenten förordna om förtroendeman för att bistå klienten fram till domen. En förutsättning för förordnandet är att den misstänkte själv önskar denna hjälp. Antalet förordnanden som förtroendeman har hittills varit förhållandevis litet sannolikt beroende på att frivården går in med hjälpåtgärder utan att förordnande sker samt att utredningstiderna på vissa frivårdsdistrikt kan ha varit så korta att det ej varit motiverat att förordna förtroendeman. Antalet förordnanden under 1976 var 323 och under 1974 och 1975 respektive 230 och 362. Den 31 december hade 71 personer förtroendeman.

Skyddskonsulenten har ansvaret för utbildningen av personundersökare. Ingen får normalt utföra personundersökning utan att ha genomgått av skyddskonsulent anordnad personundersökarutbildning. Under 1976 genomgick 838 personer sådan utbildning.

Frivårdshotell m m	Antal gäster under året	Medelbeläggning	Antal boendedagar	Boendedagar i genomsnitt per person
Ekbacken, Borås	75	13	4 578	61
Strömshot., Norrköping	141	10	3 456	25
Granlohög, Sundsvall	152	11	4 046	27
Rynningehus, Örebro	110	12	4 344	39
Behandl. centr., Sthlm	156	7	2 680	17
Luthagsgården, Uppsala	42	8	2 769	66
Västeråshemmet	69	8	3 087	45
Luggebo, Helsingborg*	23	2	518	23
Skyddsvärn. Sthlm, Björka	41	9	3 299	80
Skyddsvärn. Sthlm, Däderö	31	7	2 577	83
Skyddsvärn. Gbg, Haga Kyrkog.	51	6	1 988	38
Skyddsvärn. Gbg, Soc. huset	45	5	1 832	41
Totalt	936	98	35 174	38

* stängt 6 månader under 1976.

4.3 SOCIAL VERKSAMHET

Bostad

Den ökade tillgången på lägenheter de senaste åren har förbättrat frivårdsklienternas bostads-situation. På vissa håll i landet har emellertid tillgången på lägenheter åter blivit mindre. Eftersom bostadsproblemet ibland är kombinerat med andra sociala problem finns en relativt stor grupp frivårdsklienter som har akuta bostadsproblem.

Frivårdens resurser på bostadsområdet utgörs av frivårdshotell, inackorderingshem, s k insprängda lägenheter och enskilda familjevårdshem. Dessa bostadsformer avses i första hand tillgodose akuta behov i avvaktan på en permanent lösning.

Frivårdshotell finns i Borås, Norrköping, Sundsvall och Örebro. Inackorderingshem finns i Stockholm (Frivårdens behandlingscentral), Uppsala, Västerås och Helsingborg.

Härutöver driver föreningen Skyddsvärnet i Stockholm och föreningen Skyddsvärnet i Göteborg med statsbidrag olika verksamheter avsedda för frivårdens klienter. Skyddsvärnet i Stockholm har två behandlingshem, Björka och Däderö. Skyddsvärnet i Göteborg har två inackorderingshem.

Frivårdshotellen samt inackorderings- och behandlingshemmen hade under året sammanlagt ca 175 platser. Boendet på olika anläggningar framgår av nedanstående sammanställning.

I Göteborg disponerar kriminalvården dessutom enligt avtal med Göteborgs kommun tio platser vid hotell Klippan.

Ett stort antal skyddskonsulentdistrikt disponerar kontrakterade s k genomgångslägenheter, företrädesvis hos de allmännyttiga bostadsföretagen. Erfarenheterna av denna verksamhet är överlag goda.

Arbete och utbildning

Frivårdsklienternas problem på arbetsmarknaden är fortfarande stora. De har jämförelsevis en mycket hög arbetslöshet och de arbetsmarknadsmässiga förändringarna ger stora utslag på denna grupp. Bristen på utbildning och arbetserfarenhet tillsammans med sociala problem bidrar till att göra situationen svårlost. Trots att samhället idag har ett stort utbud av utbildning på skilda nivåer har frivårdsklientelet ofta svårt att tillgodogöra sig detta utbud. Bidragande orsaker härtil är bland annat brister i grundutbildningen och det tilltagande drogmissbruket. Samarbetet med arbetsmarknadsstyrelsen regionalt och lokalt fyller en viktig funktion och på vissa orter har man anordnat särskilda kurser inriktade speciellt för frivårdsklienterna.

Fritidsproblematiken har uppmärksamats alltmer. Flera distrikt har organiserat olika slag av kurser och gruppverksamhet med mål att aktivera klienterna för olika fritidsintressen och medlemskap i skilda föreningar. I utbild-

ningen av övervakare har man alltmer betonat denna del av övervakningsarbetet. De personella förstärkningarna inom frivården har nu gjort det möjligt att stimulera den idag låga föreningsaktiviteten hos frivårdens klienter och att mer aktivt arbeta med fritidsproblematiken.

4.4 HÄLSO- OCH SJUKVÅRD

Samhällets vårdresurser skall vara tillgängliga för frivårdens klienter. Så är som regel fallet beträffande kroppssjukvården. Den psykiatriska vården, såväl den öppna som den slutna, har emellertid visat sig ha svårt att tillgodose det vårdbehov som föreligger bland frivårdens klienter. Såväl bland skyddstillsynsdömda som bland villkorligt frigivna förekommer psykiska störningar av varierande art och grad. Många av dessa klienter har av domstol eller övervakningsnämnd erhållit föreskrifter att hålla kontakt med psykiater. Antalet klienter som på grund av psykiska skäl erhållit förtidspension har ökat. Ett stort problem är även narkotikamissbruket som visar tecken att öka, framför allt i storstadsregionerna. Utvecklingen av antalet narkotikamissbrukare bland frivårdsklientelet enligt skyddskonsulenternas bedömning framgår av tabell 4.4.

Tabell 4.4

Frivården: drogmissbrukare

Non-institutional clientele: drug addicts

Tidpunkt	Antal klienter	Antal missbrukare	Procent missbrukare
1966-08-01	19 503	572	3
1968-08-01	22 160	1 612	7
1969-05-01	22 613	2 032	9
1970-04-01	23 094	2 316	10
1971-04-01	22 856	2 584	11
1972-04-01	23 196	2 763	12
1973-04-01	23 295	2 679	12
1974-04-01	18 905	2 500	13
1975-04-01	16 821	2 357	14
1976-04-01	16 226	2 794	15

Många frivårdsdistrikt har stora svårigheter att för sina klienter få utnyttja samhällets psykiatriska vårdresurser, såväl i akuta situationer som när det gäller långsiktig behandling. Dessa

svårigheter har bland annat uppmärksammats i den försöksverksamhet med intensifierat samarbete mellan kriminalvården och andra samhällsorgan som brottsförebyggande rådet bedriver vid två skyddskonsulentdistrikt.

För att förbättra kontakterna med den psykiatriska vården och skapa förståelse för kriminalvårdsklienteletets problem finns numera möjlighet att anställa psykiaterkonsulter vid de flesta frivårdsdistrikt. Läkarbristen, framför allt bland psykiatriker har dock hittills begränsat möjligheterna att bygga ut konsultverksamheten i önskad omfattning. Endast vid ett tjugotal frivårdsdistrikt finns konsulterande psykiater. Trots att den tid vederbörande konsult kunnat ägna åt verksamheten varit relativt ringa har denna möjlighet att snabbt kunna få en psykiaterkontakt varit till stor hjälp för frivårdens klienter.

Vid 13 frivårdsdistrikt finns överskötersketjänster inrättade. Översköterskorna tjänstgör förutom inom frivården även vid närbelägna häkten och lokalanstalter. Deras insatser har bidragit till att förbättra kontakterna med den övriga sjukvården samt till en bättre sjukvårdsstandard på anstalter och häkten.

4.5 PSYKOLOGVERKSAMHET

Psykologverksamheten inom frivården är under utbyggnad. Resurserna skall i huvudsak fördelas regionalt. Under året har regionpsykologtjänster inrättats vid sex regionkanslier, varav vid tre kanslier som halvtidstjänster. Ytterligare en region har fått en tillfällig arvodes-tjänst som regionpsykolog.

Arbetsuppgifterna är främst att ansvara för handledning och utbildning i behandlingsmetodik för personal vid skyddskonsultdistrikt, lokalanstalter och häkten. Förutom som handledare i olika behandlingsmetoder för skilda kategorier personal verkar regionpsykologen också som terapeut och rådgivare. Rekrytering av vårdpersonal är en annan huvuduppgift för regionpsykologen. Erfarenheterna från regionpsykologernas första verksamhetsår är klart positiva. En utbyggnad av verksamheten till samtliga regioner är önskvärd.

Inom frivården finns vidare två psykologer vid behandlingscentralen i Stockholm.

Skyddsvärnen i Stockholm och Göteborg disponerar var sin psykolog. Inom ramen för det s k Sundsvallsprojektet finns en psykologtjänst inrättad med placering vid skyddskonsulentdistriktet i Sundsvall. Psykologerna vid behandlingsteamet för narkotikamissbrukare i Stockholm och Malmö har också vissa arbetsuppgifter inom frivården. Beslut har också fattats om inrättande av ett sådant team med psykologmedverkan i Göteborg.

För direkt klientinriktade insatser har frivårdsdistriktet kunnat utnyttja psykologkonsulter. Deras verksamhet har i första hand bestått i att behandla akuta problem. Stödsamtal med klienter såväl individuellt som i grupp och tillsammans med övervakare eller anhöriga har förekommit. Familjeterapeutisk verksamhet har bedrivits bland annat vid frivårdens behandlingscentral. Beteendeterapeutiska behandlingsmetoder såsom avslappningsträning och självförtroendeträning har använts vid vissa distrikt. Social modellinläring via rollspel

och videoband har utnyttjats för att träna klienternas sociala handlingsberedskap inför kritiska situationer. Psykologerna har också anlitats för diagnostiska undersökningar i begränsad omfattning t i samband med eventuell förtidspensionering och vid kartläggning av klientens behov av läs- och skrivundervisning. Vid bl a skyddskonsulentdistriktet i Västerås, Eskilstuna och Örebro har klienternas läs- och skrivsvårigheter varit föremål för utvärdering. Resultatet visar på behov av ytterligare satsning inom detta område.

Erfarenheterna av regelbundet konsulterande psykologer är goda. Kontinuiteten i verksamheten har varit mycket tillfredsställande med tanke på den något lösa anställningsformen. Vid flera distrikt har ett konstruktivt lagarbete etablerats med assistent, sjuksköterska och konsultpsykiater. Drygt 30 skyddskonsulentdistrikt har använt sig av psykologkonsult. Timantalet har varierat från 4-16 timmar per vecka.

5 ANSTALTSVÅRD

5.1 ARBETE OCH UTBILDNING

Målet för kriminalvårdens arbets- och utbildningsverksamhet är att under verkställigheten i anstalt främja de intagnas utsikter att efter frigivningen inordna sig i arbetslivet. För att förverkliga målet krävs en differentierad sysselsättning och en kontinuerlig anpassning av verksamheten till de förändringar som sker på arbetsmarknaden. Kriminalvården försöker, så långt det är möjligt, att erbjuda de intagna alternativa sysselsättningar för att kunna tillgodose deras olika anlag och intressen. De ges således tillfälle till yrkesinriktat arbete, teoretisk grundutbildning, yrkesinriktad utbildning och arbetsvård.

Yrkesinriktat arbete

De olika alternativ som kriminalvården kan erbjuda de intagna är industriellt arbete, jordbruksarbete, trädgårds- och skogsarbete, byggnadstekniskt arbete samt servicearbete av olika slag. Samtliga verksamheter bedrivs i former som så nära som möjligt ansluter till de förhållanden som råder inom näringslivet. Vid arbetsplaceringen söker man i största möjliga utsträckning ta hänsyn till den intagnes tidigare yrkeserfarenhet samt hans möjligheter till arbete efter frigivningen.

Det industriella arbetet, som omfattar ca 1,8 miljoner arbetstimmar per år, är fördelat på tre verksamhetsområden:

mekaniskt arbete i form av plåt-, svets- och maskinarbete samt montering,

trätekniskt arbete såsom tillverkning av monteringsfärdiga villor och fritidshus, enklare möbler samt emballagemateriel,

övriga industriella arbeten, omfattande tillverkning av grövre textilier, enklare konfektion, skinn- och lädervaror, kontorsvaror m. m.

Dessutom finns tvättinrättningar vid tre anstalter.

Tyngdpunkten i sysselsättningen har, framför allt vid de större anstalterna, successivt förskjutits mot mekanisk verkstadsindustri. En ökad satsning på egna produkter sker.

Inom jordbruks- och skogsnäringen sysselsätts intagna i en omfattning av ca 0,7 miljoner arbetstimmar per år. Jordarealerna utnyttjas för odling av foder till egna djurbesättningar samt spannmål och trädgårdsprodukter för försäljning. Skogsarbetet omfattar avverkning, plantering och röjning.

Byggnadsarbetena innebär såväl nyproduktion som ombyggnads- och reparationsarbeten.

Vid varje anstalt sysselsätts några intagna med lokalvård, köksarbete, reparationsarbete och yttre renhållning.

Fortsatt utbyggnad av sysselsättningen vid de allmänna häktena pågår. Genom att häktena nu tillförts arbetsledartjänster och flera häkten kommer att förses med lokaler för arbete i gemensamhet ökar möjligheterna att sysselsätta de häktade.

Utbildning

Det har under senare år konstaterats att de intagnas behov av utbildning är stort. Även frivårdsklientelet har visat sig vara i stort behov av utbildning.

Målsättningen vid planering av utbildning för intagna är att ge dem ett urval av den undervisning som erbjuds övriga samhällsmedborgare. Möjlighet till studier med varierande utbildningsinnehåll finns numera vid flertalet anstalter.

Den utbildning som bedrivs kan delas upp i teoretisk och praktisk-teoretisk utbildning (yrkesutbildning). Inom det teoretiska området

sker undervisning främst på grundskolenivå men också på gymnasienivå. Den är oftast lärarledd. På vissa anstalter finns även möjlighet till handledning vid studier av specialkurser och vid högskolestudier.

I fråga om yrkesutbildningen har riksdagen beslutat att det pedagogiska ansvaret för utbildningen skall ligga på skolöverstyrelsen och arbetsmarknadsstyrelsen samt att den skall organiseras som arbetsmarknadsutbildning. Under 1976 har omorganisationen planerats och under 1977 beräknas denna verksamhet starta på fem anstalter.

Kriminalvårdsstyrelsen samarbetar med skolöverstyrelsen och kommunala skolmyndigheter vid planering och genomförande av utbildning. Den grundläggande utbildningen genomförs på de flesta anstalter i den kommunala vuxenutbildningens regi.

För närvarande finns femton studieledartjänster inrättade (tolv på riksanstalter, två på lokalanstalter och en på häkte). Studieledarna ansvarar för den utbildningsverksamhet som bedrivs vid anstalterna. De skall medverka i behandlingsplaneringen och särskilt ta sig an intagna med dålig skolunderbyggnad. En viktig uppgift för studieledarna är att bedriva uppsökande verksamhet bland de intagna.

För att öka möjligheterna att kartlägga läs- och skrivsvårigheter hos klientelet och underlätta inplaceringen av intagna med dålig skolunderbyggnad i lämplig kurs har kriminalvårdsstyrelsen i samarbete med lärarhögskolan i Linköping utarbetat och utprövat vuxenpassade förkunskapsprov i svenska och matematik på mellanstadienivå. Proven, som genomgås frivilligt, är avsedda att användas så snart en person intagits i häkte eller anstalt.

Planering av en försöksverksamhet med alternativa undervisningsmetoder samt utarbetande av visst studiematerial för den grundläggande utbildningen har pågått under hösten 1976.

Under 1976 har antalet som studerar i anstalt varit ca 400 per dag, och totalt har under året ca 1 200 intagna deltagit i undervisning.

Arbetsvård

Arbetsvården utgör ett viktigt led i det totala

rehabiliteringsarbetet av de intagna främst genom att skapa bättre förutsättningar för deras återinträde i arbetslivet.

Den arbetsvårdande verksamhet i form av arbetsprovning och arbetsträning som nu successivt införs på kriminalvårdens riksanstalter bedrivs så långt möjligt enligt av arbetsmarknadsstyrelsen fastställda »Råd och anvisningar för arbetsprovning och arbetsträning». Emellertid måste en viss anpassning ske med hänsyn till de speciella krav och förutsättningar som föreligger inom kriminalvårdens område. För arbetsvårdande insatser på lokalanstalterna utnyttjas samhällets resurser i största möjliga utsträckning.

De under året vunna erfarenheterna från den vid riksanstalten Hällby inrättade arbetsprovningsavdelningen är positiva. Av 101 intagna som under 1976 påbörjade arbetsprovningen på Hällby, har 23 avbrutit provningen av skilda orsaker. En utvärdering av det första årets resultat har igångsatts av styrelsens utvecklingsenhet och beräknas kunna presenteras under våren 1977. Beträffande arbetsträningsdelen har planeringen slutförts under 1976. Efter erforderliga ombyggnadsarbeten kommer Hällby att bli den första riksanstalten med arbetsvårdande resurser för såväl arbetsprovning som arbetsträning.

En ökad andel av de intagna har såväl psykiska som fysiska skador till följd av narkotika- och alkoholmissbruk. Det har blivit allt svårare att få dessa att fungera i arbetsdriften. De är i hög grad i behov av speciella insatser innan de kan placeras i verkstäderna.

Frigång

Antalet intagna som arbetar eller studerar under frigång, d v s utanför anstalten, ökar successivt. Den 1 december 1976 var ca 10 % av de intagna på lokalanstalt placerade i frigång, medan motsvarande siffra för 1975 var 8 %. Under året påbörjade 1 390 intagna frigång. 11 % av totala antalet arbetstimmar på lokalanstalt under oktober och november utfördes i frigång. Frigång från riksanstalt förekommer endast undantagsvis.

Utbildning av de tjänstemän som utsetts till frigångsansvariga påbörjades 1975 och har

fortsatt under året. I oktober genomfördes en ny grundkurs om en vecka för 25 deltagare. De som genomgick grundutbildning förra året har deltagit i en uppföljningskurs och beretts tillfälle att auskultera inom frivården. Syftet med utbildningen är att ge de frigångsansvariga, vilka företrädesvis rekryteras från arbetsledarkåren, en fördjupad kunskap i behandlingsarbete och arbetsmarknadsfrågor. Sammanlagt är ca 45 frigångsansvariga utsedda och utbildade.

Under våren genomfördes en statistisk undersökning rörande frigång. Materialet omfattade 317 avslutade frigångar. Det visade bland annat att 26 % haft frigång till studier och 74 % till arbete. 24 % fick avbryta sin frigång på grund av misskötsamhet. I 63 % av fallen inträffade denna misskötsamhet under frigångens första 15 dagar.

Arbets- och studieersättning

Enligt lagen om kriminalvård i anstalt skall intagen erhålla ersättning för utfört arbete enligt normer som meddelas av regeringen. Ersättning utgår under arbetstid även till dem som deltar i arbetsträning, arbetsprövning, utbildning eller annan särskilt anordnad verksamhet eller behandling, vid kontakter inför frigivningen med myndigheter och blivande arbetsgivare samt vid arbetslöshet, tillfälligt driftavbrott, sjukdom och olycksfall.

För industriellt arbete, jordbruks- och skogsarbete utgår arbetsersättning mestadels i

form av ackordslön men även individuella tidlöner förekommer. Försöksverksamhet med tidlön vid skogsarbete har ägt rum vid ett antal anstalter. De intagnas genomsnittliga timförtjänster budgetåren 1965/66 – 1975/76 framgår av tabell 5.1.1.

Marknadsanpassad arbetsersättning

Sedan november 1972 pågår försöksverksamhet med marknadsanpassad arbetsersättning till intagna vid den öppna riksanstalten Tillberga och sedan februari 1975 vid den slutna riksanstalten Skogome. Vid Tillberga sysselsätts flertalet intagna med tillverkning av monteringsfärdiga trähus och vid Skogome i anstaltens tvätterindustri.

Lönerna baseras på gällande kollektivavtal. Timförtjänsten låg under 1976 på omkring 12 kr vid båda anstalterna, vilket i stort sett motsvarar den öppna marknadens löner efter avdrag för skatt. Måltider och resor i samband med permissioner m m får de intagna själva betala.

Den marknadsanpassade lönen skall i första hand ge den intagne möjlighet att förbättra sin ekonomiska och sociala situation inför frigivningen. Därför avsätts 3/4 av lönen till utgifter för sanering av ekonomin. Med anstaltens assistenter som rådgivare skall varje intagen göra upp en budget med förslag till hur han vill disponera sina inkomster. I budgetplanen upptas medel för den första tiden efter frigivningen samt för resor och uppehälle under permissio-

Tabell 5.1.1 Arbetsdriften: genomsnittlig timförtjänst för intagna budgetåren 1965/66–1975/76
Employment program: Hourly earnings in fiscal years 1965/66–1975/76

Budgetår	Genomsnittlig timförtjänst (öre)		Genomsnittlig timförtjänst Index 1965/66 = 100	
	Verkstadsdriften	Jordbruksdriften	Verkstadsdriften	Jordbruksdriften
1965/66	84	106	100	100
1966/67	89	120	106	113
1967/68	94	123	112	116
1968/69	108	129	129	122
1969/70	114	142	136	134
1970/71	132	163	157	154
1971/72	151	177	180	167
1972/73	182	178	217	168
1973/74	228	202	271	190
1974/75	280	233	333	220
1975/76	348	267	414	252

Tabell 5.1.2 Arbetsdriftens internresultat budgetåret 1975/76 (1 000 kr)
 Employment program: Income and expenditure in fiscal year 1975/76

	Bygg- nads- verksam- het	Verk- stads- industri	Jord- bruk	Ut- bild- ning	Fri gångs- arbete	Övrigt	Totalt
Produktionens saluvärde	1 084	70 582	14 084	352	-	-	86 102
<i>Rörliga driftkostnader</i>							
Arbetsersättningar	22	6 641	1 683	906	-	186	9 438
Underhåll av inventarier	1	754	442	24	-	-	1 221
Övriga rörliga driftkostnader	1 041	52 308	8 892	574	154	-	62 969
Summa rörliga driftkostnader	1 064	59 703	11 017	1 504	154	186	73 628
<i>Fasta driftkostnader</i>							
Personalkostnader	501	26 684	6 571	2 455	1 117	-	37 328
Lokalhyror, arrenden	17	7 183	623	523	-	-	8 346
Avskrivning av räntor	152	6 573	2 272	311	-	-	9 308
Diverse	20	416	189	10	-	-	635
Summa fasta driftkostnader	690	40 856	9 655	3 299	1 117	-	55 617
<i>Sammandrag</i>							
Produktionens saluvärde (P)	1 084	70 583	14 084	352	-	-	86 102
Rörliga driftkostnader (R)	1 064	59 703	11 017	1 504	154	186	73 628
Resultat (P-R)		10 879	3 067	-1 152	-154	-186	12 474
Fasta driftkostnader (F)	690	40 856	9 655	3 299	1 117	-	55 617
Resultat (P-R-F)	-670	-29 977	-6 588	-4 451	-1 271	-186	-43 143

ner, utgifter för kläder, eventuellt underhåll till familj samt avbetalningar på skulder.

I samband med att försök med marknadslön påbörjades vid Tillberga infördes särskilda permissionsregler, som innebär att permission beviljas vartannat veckoslut. Även vid Skogome har särskilda permissionsregler införts genom att permission beviljas vart tredje veckoslut.

Samrådsorgan

Vid utgången av 1976 fanns nämnder för arbetsmarknads- och fackliga frågor (NAFF) inrättade vid 62 anstalter. I nämnderna ingår tio ordinarie ledamöter. Av dessa utser Landsorganisationen, Tjänstemännens centralorganisation, Arbetsmarknadsverket och Svenska arbetsgivareföreningen vardera en. Från anstalten ingår utöver styresmannen, som är nämndens ordförande, en representant för arbetsledarna, en för vård- och tillsynspersonalen samt två för de intagna. Frivården representeras av en tjänsteman från skydds-konsulentorganisationen.

En viktig uppgift för nämnderna är att genom kurser och konferenser fortlöpande informera om utvecklingen på det fackliga området.

Arbetsmiljö

Arbetsmiljöfrågorna har under senare år tillmätts allt större betydelse. Genom skärpt lagstiftning och en utbyggd tillsynsorganisation har kraven ökat både på enskilda företag och offentliga myndigheter att tillgodose arbetstagnas rätt till sunda och säkra arbetsplatser.

Kriminalvårdsverket har inom ramen för sina resurser sökt föra en aktiv och målmedveten arbetsmiljöpolitik. Varje arbetsställe har någon form av organiserad samverkan i skyddsfrågor. Intern kursverksamhet och information har bidragit till en ökad medvetenhet i arbetarskyddsfrågor.

Uppmärksamheten har framför allt riktats på ergonomiska insatser. Tekniska förbättringar har under året genomförts beträffande belysning, ventilation, buller och arbetsställningar.

Grundutbildningen i arbetarskyddsfrågor har fortsatt under året. Utbildningen skall to-

talt omfatta omkring 2 000 anställda. Dessutom har påbyggnadskurser i ergonomi genomförts liksom utbildning av ledamöter i skyddskommittéer.

För intagna har utarbetats ett studiematerial om arbetsmiljöfrågor avsett att studeras i cirkelform under ca 10 timmar. Provtutbildning har påbörjats under hösten.

Driftekonomi

En bedömning av arbetsdriftens ekonomiska resultat skall ske från den utgångspunkten att målet för arbetsdriften inte är att ge största möjliga vinst utan att med olika former av samsättning så långt som möjligt främja de intagnas utsikter att efter frigivningen inordna sig i arbetslivet. Strävan att förverkliga detta mål får dock inte hindra att verksamheten bedrivs på ett ekonomiskt riktigt sätt.

Tabell 5.1.2 visar arbetsdriftens internresultat för budgetåret 1975/76.

Resultatet visar ett underskott på 43 miljoner kronor för hela arbetsdriften, när såväl rörliga som fasta kostnader medräknats. Produktionsens saluvärde uppgick till 86,1 miljoner kronor. De totala kostnaderna belöpte sig till 129,2 miljoner kronor. Av dessa var 73,6 miljoner

rörliga kostnader och 55,6 miljoner kronor fasta kostnader.

Arbetsdriftens årsproduktion budgetåren 1965/66–1975/76 framgår av tabell 5.1.3.

5.2 FRITIDS- OCH KONTAKT- VERKSAMHET

De väsentliga målen för fritidsverksamheten hänförs sig till tiden efter frigivningen. Verksamheten bör med andra ord inte främst innebära ett antal aktiviteter som skall fylla ut den tid de intagna är lediga från arbetet eller ett instrument varmed man åstadkommer lugn och ordning på anstalten. I stället är det mer angeläget att få de intagna intresserade av meningsfulla fritidsaktiviteter och att skapa förmåga hos dem att även efter anstaltstiden söka sig till liknande aktiviteter.

Delmålen kan sammanfattas i följande punkter:

- att lära de intagna att använda sin fritid på ett meningsfullt sätt
- att ge de intagna ökat självförtroende
- att ge social träning
- att påverka allmänhetens attityder

Tabell 5.1.3 Arbetsdriften: årsproduktion budgetåren 1965/66–1975/76
Employment program: Production value in fiscal years 1965/66–1975/76

Budgetår	Årsproduktion 1 000 kronor				Index 1965/66 = 100	
	Enligt bokslut		I fast penningvärde (1965/66 års)			
	Verkstadsdriften	Jordbruksdriften	Verkstadsdriften	Jordbruksdriften	Verkstadsdriften	Jordbruksdriften
1965/66	49 659	12 125	49 659	12 125	100	100
1966/67	53 429	12 926	52 381	12 798	105	106
1967/68	61 686	12 671	60 476	12 546	122	103
1968/69	67 554	13 288	64 337	12 901	130	106
1969/70	64 306	13 185	57 416	12 322	116	102
1970/71 ¹	58 075	13 589	49 637	12 133	100	100
1971/72 ²	55 246	10 230	45 658	8 455	92	70
1972/73	58 917	10 437	44 975	7 967	91	66
1973/74	70 298	13 893	44 213	10 141	89	84
1974/75	75 556	13 962	40 841	9 764	82	81
1975/76	72 018	14 084	36 009	8 971	73	74

¹ Fr o m budgetåret 1970/71 har nettoförsäljningen justerats med hänsyn till förändringar i behållningen av kundfordringar och lager (för tidigare år har en sådan justering inte skett).

² Fr o m budgetåret 1971/72 har redovisningssystemet gjort det möjligt att utesluta internttransaktioner inom arbetsdriften.

att ge de intagna förströelse
att motverka skadliga följder av frihetsberövande

Studier, programverksamhet, idrott m m

De intagnas fritidsstudier har i stor utsträckning bedrivits i samarbete med folkbildningsorganisationerna. Under året har genomförts 278 studiecirklar. Av dessa cirklar har 26 varit frivgivningskurser, vilka samlat totalt 262 deltagare.

Programverksamheten har bl a utgjorts av 2 200 filmförevisningar, 1 100 artistframträdanden eller samkväm och 162 teaterföreställningar. Vid 13 anstalter har även danstillställningar anordnats.

Fritidsverksamheten omfattar även idrott. Vanliga idrottsaktiviteter har varit bordtennis, fotboll, badminton, volleyboll, styrketräning och minigolf. Det har förekommit att lag från anstalterna deltagit i idrottsutbyten med idrottsföreningar på respektive ort.

Kontaktverksamhet

Vid företrädesvis de slutna anstalterna samt vissa häkten har förekommit en frivillig kontaktverksamhet där grupper och enskilda besökt de intagna. Att personer utifrån samhället ges tillfälle att umgås med intagna förväntas bidra till att attityden till intagna och anstalter förändras i positiv riktning.

Av de grupper och organisationer som varit verksamma som besökare under våren 1976, fanns Röda korset på 20, KRUM på 10, RFHL på 14, Verdandi på 7, övervakarföreningar på 22, religiösa grupper på 32, skolor på 19 och andra organisationer på 16 anstalter.

Ekonomiskt bidrag har under året utgått från kriminalvårdsstyrelsen till Röda korset, RFHL samt Övervakarnas riksförbund.

Vanliga inslag i kontaktverksamheten har varit enskilda besök, samtalsgrupper, studiecirklar, idrottsutbyten m m.

Kursbyn Gruvberget

Sedan 1972 har vid kursbyn Gruvberget, belägen ca 5 mil från Bollnäs, pågått en omfattande kursverksamhet för intagna och deras familjer. Det ursprungliga syftet med verksamheten vid

kursbyn har i stort varit att ge deltagarna information i studiecirkelform, fylla luckor i deltagarnas kunskaper, främja en känsla av samhörighet inom studiegruppen samt öka förmågan till samarbete. Verksamheten skall vidare stimulera deltagarna till fysisk träning och ge vissa besökare ett tillfälligt miljöombyte. Kursbyn står även öppen för veckoslutskurser för t ex anstaltsbesökare, övervakare och personundersökare.

Även under 1976 har verksamheten i stort bedrivits utifrån ovanstående riktlinjer. Dock har verksamheten mer och mer inriktats på 14-dagarskurser med avbrott för »Öppet Hus-perioder» innehållande varierande verksamheter. Under 1976 har anordnats kurser i fritidsverksamhet, friluftsteknik, idrott och motion, livsåskådningsfrågor, frivgivningsfrågor, fackliga frågor, samlevnadsfrågor samt hobbyverksamhet. Under sommaren har dessutom förekommit semestervistelser, uppdelade på tre perioder.

Antalet sökande till kurserna har varit stort. Beläggningen av kursbyns drygt 30 platser har genomgående varit hög och Gruvberget kan knappast ta emot fler gäster än vad som varit fallet under 1976. Totalt har 990 intagna, familjemedlemmar och övriga gäster deltagit i kursbyns verksamhet under året.

Sammanfattningsvis kan sägas att verksamheten vid Gruvberget bemötts mycket positivt från dem som kommit i kontakt med den, något som inte minst dokumenteras i de intagnas kursvärderingar.

Biblioteksverksamhet

Det är viktigt att de intagna har tillgång till böcker och tidskrifter under sin fritid. Vid alla anstalter och häkten förekommer biblioteksverksamhet. Den sköts av de kommunala biblioteken. Särskilt betydelsefullt är det att uppmuntra den som är ovan att läsa eller har läsvårigheter.

Behovet av biblioteksservice varierar efter anstalternas slutenhetsgrad. Vid häktena är läsbehovet särskilt stort. Utlåningen under 1976 har vid samtliga större häkten överstigit 100 lån per plats. Vid några häkten var utlåningen till och med över 200 lån per plats. Tolv

häkten besöktes av bibliotekarie varje vecka och övriga häkten varannan vecka. Nya bibliotekslokaler har under året iordningställts vid det nybyggda häktet i Kristianstad.

Även vid de slutna kriminalvårdsanstalterna har biblioteksservice efterfrågats i hög grad. Huvuddelen av de slutna anstalterna hade också antingen direkt utlåning eller bokbussutlåning minst en gång varannan vecka. Bland de öppna anstalterna är det mera vanligt med biblioteksservice i form av ett vandringsbibliotek som byts minst fyra gånger om året. Böcker, som inte ingår i vandringsbiblioteken, kan beställas som enstaka lån. Dessutom har 40 anstalter fått tidskrifter genom det statliga tidskriftsstödet. Totalt var det bara 19 anstalter som inte hade regelbunden biblioteksservice varje månad från det kommunala biblioteket. I varierande omfattning hjälper anstaltspersonal och intagna till med biblioteksverksamheten. På en del anstalter har det kommunala biblioteket svarat för program- och utställningsverksamhet.

De kommunala biblioteken får ersättning av statsnedel för sin verksamhet. Ersättningen har från och med 1 juli 1976 höjts till 90 kr per plats vid häkten, 60 kronor vid slutna riksanstalter och 30 kronor vid öppna riksanstalter och lokalanstalter.

Särskilda satsningar har liksom tidigare gjorts vid anstalterna Hall, Håga, Kumla, Österåker och Norrköping samt vid häktet i Stockholm.

De generella ersättningarna täcker i stort sett bara kostnaderna för bokslitage. De kommunala bibliotekens verkliga kostnader för verksamheten inom kriminalvården är betydligt högre än ersättningen. Det finns exempel på bibliotek som redovisar mångdubbla kostnader jämfört med ersättningen.

En viktig uppgift för biblioteksverksamheten är att skaffa litteratur till utländska intagna. Litteratur på mera ovanliga språk finns inte alltid tillgänglig på de kommunala biblioteken. Eftersom det visat sig svårt att få tag i böcker på vissa språk har istället tidskrifter inköpts. Det tidigare inledda samarbetet med Stockholms stadsbibliotek om prenumeration av utländska tidskrifter för kriminalvårdens räkning

har fortsatt. Stadsbiblioteket har för ändamålet prenumererat på 76 utländska tidskrifter.

Religiös verksamhet

Den andliga vården bedrivs vid landets samtliga kriminalvårdsanstalter och häkten genom en särskild nämnd, nämnden för andlig vård (NAV). Denna består av en präst från svenska kyrkan samt en pastor från något av de på orten verksamma frikyrkliga samfundet. I sitt arbete kan NAV också engagera representanter för andra samfund samt intresserade och lämpliga lekmän.

Förutom det reguljära arbetet vid anstalter och häkten har styrelsens resesekreterare under året lett tre livsåskådningskurser vid kursbyn Gruvberget. Under samma tid har också hållits tre konferenser för NAV-ledamöter och styresmän. Till dessa konferenser inbjöds förtroendevalda i församlingarna, diakoniarbetare och intresserade lekmän.

Kriminalvårdsstyrelsen har anordnat en konferens med olika hjälporganisationer i huvudsak med religiös inriktning som bedriver bidrags- och hjälpverksamhet vid kriminalvårdsanstalterna. Konferensen beslöt tillsätta samrådsgrupper för att samordna verksamheten.

5.3 HÄLSO- OCH SJUKVÅRD

Under 1976 redovisas för intagna i anstalt 6 781 vårddagar på allmänt sjukhus. Under året inträffade elva dödsfall, varav sex genom självmord.

Bristen på läkare har som tidigare begränsat de sjukvårdande insatserna vid anstalterna. Krcppssjukvården sköts huvudsakligen av arvodesanställda läkare och vid ett flertal anstalter saknas anstaltsläkare. Den obligatoriska läkarundersökningen vid intagning i anstalt kan där ej utföras och vid sjukdomsfall får anstalten söka hjälp vid närbelägen distriktsläkarmottagning eller sjukhus, där väntetiderna ofta är mycket långa. Även på anstalter med anstaltsläkare är den tid vederbörande hinner ägna de intagna ofta alltför ringa. En stor del av de sjukvårdande uppgifterna kommer därför att vila på övrig sjukvårdspersonal. De över-skötersketjänster som på senare år tillförts

närmare 30-talet anstalter har inneburit en väsentlig standardökning av sjukvården. Överskötersketjänsterna är hårt belastade och utökning av dylika tjänster är angeläget.

Under 1976 har en kraftig ökning av fall med inokulationshepatit förekommit bland de intagna. Dessa har vårdats såväl på infektionskliniker som på kriminalvårdens fåtaliga sjukavdelningar. Enstaka fall av tbc har förekommit under året. På sjukavdelningarna har även periodvis vårdats intagna som mat- och i enstaka fall vätskevägrat. För behandling av dessa har förutom anstaltens läkare även en utomstående läkare konsulterats i enlighet med Tokyodeklarationens rekommendationer.

Av 16 heltidstjänster för psykiater har endast sex varit besatta hela året. En av de psykiatriska avdelningarna har på grund av reparationsarbete varit stängd större delen av året. Övriga psykiatriska avdelningar har så gott som ständigt varit fullbelagda. Det är alltså mycket svårt att få psykiskt sjuka överförda till psykiatriska kliniker eller mentalsjukhus. Detta medför att psykotiska intagna tidvis måste vårdas på kriminalvårdens psykiatriska avdelningar. Vanligast förekommande anledning till intagning på dylik avdelning är abstinensstillstånd och/eller psykiska insufficiensstillstånd orsakade av narkotikamissbruk.

Ett betydande hälso- och miljöproblem utgör de hygieniska förhållandena på anstalterna. Många anstaltsbyggnader är gamla och hårt förslitna. Städning och renhållning sköts av intagna under överinseende av vårdpersonalen. Trots att moderna städutrustningar anskaffats har det vid många anstalter visat sig svårt att erhålla acceptabla hygieniska förhållanden, vilket uppmärksammats i samband med länsläkarnas inspektion av anstalterna.

Narkotikasituationen

Som tidigare år har enkätundersökning beträffande antalet narkotikamissbrukare utförts. Denna visar något ökat antal missbrukare. Dessa siffror är dock mycket osäkra och utgör endast en grov uppskattning. En pilotstudie, utförd på ett antal intagna vid allmänna häktet i Stockholm under maj 1976, visar betydligt högre antal missbrukare. Fortsatta intervjuunder-

sökningar med häktade under hösten 1976 talar även för att missbruket är mera utbrett än som framgår av den årliga enkätundersökningen.

Tabell 5.3

Kriminalvårdsanstalterna: drogmissbrukare

Institutional clientele: drug addicts

Tidpunkt	Antal intagna	Antal missbrukare	Procent missbrukare
1966-08-01	4 863	450	9
1968-08-01	4 969	995	20
1969-05-01	5 177	1 226	24
1970-04-01	4 994	1 090	22
1971-04-01	4 695	1 084	23
1972-04-01	4 742	1 219	26
1973-04-01	4 963	1 393	28
1974-04-01	4 162	1 055	25
1975-04-01	3 333	849	25
1976-04-01	3 625	1 018	28

5.4 PSYKOLOGVERKSAMHET

Psykologtjänst finns inrättad vid riksanstalterna Hall, Hällby, Kumla, Roxtuna och Österåker. På den avdelning på Österåker där man bedriver intensifierad narkomanvård verkar dessutom en psykolog på heltid. Riksanstalten Hinseberg har en psykolog anställd på arvodsbasis och vid lokalanstalten Gävle är en psykolog anställd på halvtid. Ett tiotal anstalter har utnyttjat psykologkonsulter, vilkas verksamhet har varierat från 4–10 timmar per vecka.

Kriminalvårdsstyrelsens arbetspsykolog har varit engagerad i försöksverksamheten med marknadsanpassad arbetsersättning vid riksanstalten Tillberga.

De i frivården placerade psykologerna har i största möjliga utsträckning ansvarat för lokalanstalternas psykologverksamhet. Psykologerna vid de så kallade behandlingsteamerna för narkomaner i Stockholm och Malmö har viss tjänstgöringstid förlagd till lokalanstalter och häkten.

Anstaltspsykologernas arbetsuppgifter har bland annat bestått av psykologiska lämplighetsbedömningar vid rekrytering av vårdpersonal, individualterapi och stödjande samtal med klienter, grupperapi, gruppsamtal och

vissa diagnostiska uppgifter. Beteendeterapeutiska metoder som till exempel avslappning, självförtroendeträning, systematisk desensibilisering och social modellinlärning har använts vid riksanstalterna Hällby, Tillberga och Österåker. Utvärdering och uppföljning av behandlingseffekterna har skett och redovisats i rapporter. Vid några anstalter har psykologerna i ökad omfattning börjat arbeta med personalfrågor. Ledning av personalgrupper och deltagande vid utbildning och handledning av personal har förekommit.

5.5 PERMISSION

Permission ingår som ett mycket viktigt led i kriminalvårdens åtgärder för att underlätta de intagnas anpassning i samhället. Förutsättningarna för intagna att få permission har också i flera avseenden ökat efter den 1 juli 1974.

Under 1976 beviljades 42 663 permissioner jämfört med 36 864 under 1975. Antalet permissioner från öppna anstalter ökade med 3 222 och från slutna anstalter med 2 577 i förhållande till 1975. Åtta procent av de beviljade permissionerna missköttes genom uteblivande vid permissionstidens utgång och något mindre än tre procent missköttes på annat sätt.

5.6 TILLSYNS- OCH SÄKERHETSFRÅGOR

Kriminalvårdsreformens fortsatta genomförande har medfört att tillsynspersonalen i allt större utsträckning blivit engagerad i olika aktiviteter såväl inom som utom anstalterna. Detta gäller inte bara öppna anstalter utan även slutna. De intagnas rörelsefrihet och mer vidsträckt kontaktyta samt de utvidgade aktiviteterna på anstalterna ställer ökade krav på personalresurserna både kvalitativt och kvantitativt.

Inslaget av narkotika har blivit ett allt större problem i behandlingsarbetet och det kan konstateras att bruket av narkotika och andra berusningsmedel har fått spridning inte bara till slutna anstalter utan även till öppna. Det har också blivit mer och mer svärbemästrat. Smuggelvägarna har förfinats och är ibland ytterst raffinerade. Dessa förhållanden följs med stor uppmärksamhet och olika åtgärder vidtas för att med tillgängliga resurser begränsa och försvåra införseln och missbruket av narkotika på kriminalvårdsanstalterna.

Rymningar

Under 1976 förekom 1 980 rymningar vilket var 633 fler än under 1975. Omkring två tredjedelar av rymningarna begicks från öppna anstalter. Under 1976 var i genomsnitt 327 perso-

Tabell 5.5 Kriminalvårdsanstalterna: permissioner 1976

Prisons: furlongs 1976

Anstaltstyp	påbörjade permissioner		därav misskötta	
	korttidspermissioner	frigivningspermissioner	genom uteblivande	på annat sätt
Riksanstalter				
slutna	8 486	825	1 207	228
öppna	4 614	112	250	88
Lokalanstalter				
slutna	10 123	690	999	257
öppna	17 534	279	946	569
Totalt	40 757	1 906	3 402	1 142

Tabell 5.6 Kriminalvårdsanstalterna: rymningar 1976
Prisons: escapes 1976

Anstalts- typ	Summa rymningar	Därav			
		direkt från anstalt	fr utelag transp sjukhus	frigång	vistelse utom anst jml 14 o 34 §§ Kval
Riksanstalt					
sluten	208	85	78	1	44
öppen	216	178	10	17	11
Lokalanstalt					
sluten	502	105	144	76	177
öppen	1 054	842	66	93	53
Totalt	1 980	1 210	298	187	285

ner frånvarande per dag p g a rymning eller uteblivande i samband med permission. Under 1975 var det genomsnittliga antalet frånvarande 273.

Disciplinära åtgärder

Disciplinär bestraffning kan enligt lagen om kriminalvård i anstalt åläggas intagen som bryter mot anbefalld ordning eller meddelade anvisningar. Som bestraffning kan de intagna tilldelas varning. Det kan vidare förordnas att viss bestämd tid, högst tio dagar, inte skall inräknas i verkställighetstiden för den påföljd som den intagne undergår. Enligt lagens före den 1 juli 1976 gällande lydelse var det också möjligt att som disciplinär bestraffning ålägga intagen inneslutning i enrum under högst sju dagar.

Inneslutningen i enrum fick kombineras med förordnande att viss tid ej skulle inräknas i verkställighetstiden.

Under 1976 meddelades varning i 3 679 fall. Inneslutning i enrum förekom som disciplinär bestraffning i 278 fall. Förordnande att inte inräkna viss tid förekom i 828 fall. Inneslutning i enrum tillsammans med förordnande om att ej inräkna viss tid förekom i 11 fall.

Vid misskötsamhet kan även förflyttning till annan och mera sluten anstalt tillgripas. Förflyttning bör dock enligt kriminalvårdsreformens intentioner tillgripas i så liten utsträckning som möjligt bland annat med hänsyn till dess ofta negativa konsekvenser beträffande uppgjorda behandlingsplaner eller vidtagna frigivningsförberedelser.

Antalet förflyttningar under 1976 som följd av disciplinära överträdelse framgår av följande sammanställning.

Disciplinära förflyttningar efter anledning

Anledning	1974	1975	1976
Rymning eller rymningsförsök	556	723	947
Permissionsmissbruk	464	297	476
Arbetsvägran	99	84	104
Berusing	163	153	170
Våld eller hot mot tjänsteman	47	59	74
Våld eller hot mot medintagen	21	22	37
Innehav av otillåtet föremål	40	102	134
Annan disciplinär anledning	183	126	184
Summa	1 573	1 566	2 126
Därav från riksanstalter	480	313	367
från lokalanstalter	1 093	1 253	1 759

6 Utvärdering och utvecklingsarbete

Utvecklingsenhetens utvärderings- och uppföljningsarbete under år 1976 har varit starkt påverkat av kriminalvårdsreformen. De flesta projekten skall ses som ett led i utvärderingen av vissa aspekter av reformen. Övriga projekt har utformats med avsikt att beskriva de problem som framkommit vid reformens genomförande.

Genom lagen om kriminalvård i anstalt, vilken trädde i kraft den 1 juli 1974, utvidgades möjligheterna för intagna att få permission eller annan form av vistelse utanför anstalten. Denna liberalisering av kriminalvården har man från olika håll satt i samband med den ökade brottsligheten. Utvecklingsenheten har i samarbete med rikspolisstyrelsen genomfört en undersökning om kriminalvårdsklienter, vilka gripits av polis i samband med permissionsmissbruk eller rymning. Syftet har varit att utredna brottsbilden för dem, dvs om de har begått brott eller varit misstänkta för brott, under omständigheter som stod i samband med polisgripandet. Undersökningsgruppen utgjordes av 192 klienter vilka greps av polis under april, maj och juni 1976 i Stockholms kommun. Det konstaterades att dessa svarade för 228 gripanden (8 %) av samtliga polisgripanden (2 835) under den aktuella perioden. Brott eller annan misstanke om brott kunde fastställas vid 69 gripanden, dvs i 2 % av samtliga (2 835). En rapport kommer att publiceras under våren 1977.

Sedan maj månad 1975 har en försöksverksamhet pågått med 14 extra vård- och tillsynspersonaltjänster för behandlingsuppgifter. I försöket deltar kriminalvårdsanstalterna Hall, Kumla och Österåker. Syftet med försöket är dels att pröva i vilken utsträckning denna extra tillsynspersonal kan utveckla en rad aktiviteter

som t ex fritidsverksamhet, samtal med de intagna, beledsagade permissioner etc dels att pröva om nya arbetsformer ökar trivselen. Utvecklingsenheten svarar i samarbete med psykologerna på Hall, Kumla och Österåker för en beskrivning och utvärdering av försöket. Datainsamlingen avslutades den 31 maj 1976. En slutrapport beräknas vara färdig i början av 1977.

En återfallsstudie har gjorts på personer som frigivits villkorligt under 1973. Uppföljningstiden var 2,5 år och endast kriminalregisterbrott har noterats. 2/3 av gruppen återföll. Största andelen återfall svarade gruppen i åldrarna upp till 30 år för. De klienter som haft en eller fler tidigare anstaltsvistelser återföll i klart större utsträckning än de klienter som var intagna på anstalt för första gången. Genom att kombinera de två tidigare nämnda grupperna dvs ålder och tidigare anstaltsvistelser – icke anstaltsvistelser, erhöles sex skilda »riskgrupper» som var och en gav skilda återfallsandelar. Störst återfallsprocent fick gruppen unga som hade en eller flera tidigare anstaltsvistelser medan den lägsta återfallsprocenten uppvisades av de som var äldre och inte hade någon tidigare anstalts- erfarenhet. Undersökningen är avsedd att presenteras som Sveriges bidrag till den av Europarådet beställda kartläggningen av återfall bland medlemsstaternas fängvårdspopulationer. Den ingår också som en del av utvärderingen av vissa delar av kriminalvårdsreformen. Materialet kommer även att ligga till grund för en utveckling av återfallsstatistiken inom kriminalvårdsverket. (KVS rapport 18; 1976, Villkorligt frigivna 1973 – en uppföljningsstudie med avseende på återfall.)

Ytterligare en återfallsstudie har genomförts vid enheten angående återfall i grövre brotts-

lighet bland dem som dömdes till skyddstillsyn år 1971 (10 % urval av ca 7 000 klienter). Uppföljningsperioden var tre år. Denna kartläggning av återfall före reformen kan senare jämföras med återfall efter reformen. 40 % av de till skyddstillsyn dömda har återfallit under en treårig uppföljningsperiod. Av dessa har hälften återfallit inom sex månader och 3/4 inom tolv månader. Det visade sig emellertid att olika grupper återföll i olika utsträckning. Högsta återfallet (48 %) fanns bland dem som var yngre än 20 år och hade dömts minst en gång tidigare. Lägsta återfallet (10 %) fanns bland dem som var äldre än 30 år, utan tidigare domar. Mellan dessa grupper fanns fyra andra grupper, som också uppdelats med hänsyn till ålder och tidigare domar med olika återfallsfrekvens. En sådan uppdelning i »riskgrupper» kan vara av betydelse för att identifiera just de grupper som bör vara föremål för särskilda insatser för att förebygga återfall. (KVS Rapport nr 19 1976, Skyddstillsynsdömda 1971.)

En bearbetning för svenska förhållanden har gjorts av en amerikansk skala som mäter s k institutionsklimat. Den är konstruerad av professor Moos vid Stanford universitetet och innehåller 82 påståenden som besvaras individuellt av personal och klienter med antingen falskt eller sant. Svaren bearbetas sedan i tre huvuddimensioner (relationer, behandlingsprogram och systemets underhåll), dessa är i sin tur uppdelade i underdimensioner (engagemang, stöd, känslomässighet, autonomi, praktisk inriktning, inriktning på personliga problem, ordning och engagemang, klarhet och personalens kontrollfunktion). Skalan har utprovats vid en sluten riksanstalt och en rättspsykiatrisk klinik. Sammanfattningsvis kan sägas att skalan tycks ha förmåga att spegla institutionsklimatet och att de ingående dimensionerna på ett meningsfullt sätt kan ligga till grund för förändringsprocesser. Undersökningen är publicerad i KVS Rapport nr 21 1976. CIES - Correctional Institute Environment Scale - en undersökning av en amerikansk skalas relevans för mätning av institutionsklimat i två svenska institutioner.

Projektet »förändring i skyddskonsulentexpedition» (FISK) har publicerat sin andra rap-

port om frivårdsassistenters tidsanvändning. Kartläggningen har gällt sättet att kommunicera (telefon, personligt sammanträffande o s v), var aktiviteterna ägt rum (expeditioner o s v), vilken typ av aktiviteter det gällt (klienten själv, övervakaren, aktläsning, administrativt arbete o s v). Man har vidare kartlagt antalet klienter som blivit föremål för någon form av aktivitet under en fjortondagars period. Vid de fyra distrikten som undersöktes låg andelen tid som disponerades för specifika klienter vid ca 60 procent i tre distrikt och vid ca 50 procent i ett distrikt. Grovt uppdelat användes ungefär 1/4-del av tiden till telefonsamtal och 1/4-del till expeditionsbesök beträffande klientrelaterade händelser. Över 60 procent av tiden var förlagd till expeditionen och i ett fall hela 85 procent. Till de mest tidskrävande aktiviteterna på expeditionerna hör »kontakt med klienten», »kontakt med övervakare», »morgonkonferenser» och »aktläsning» och »noteringar». Under en fjortondagarsperiod blev så gott som samtliga klienter föremål för någon form av aktivitet från assistenternas sida. (KVS Rapport nr 22 1976, Frivårdsassistenters tidsanvändning vid fyra skyddskonsulentexpeditioner.)

En omfattande rapport publicerades i januari 1976 som slutvärdering av en försöksverksamhet vid Gävle kriminalvårdsanstalt. Syftet med försöket har varit att minska anstaltsvistelsens skadeverkningar genom att ge möjligheter till de intagna att - tillsammans med personalen - ta ökat ansvar för utformningen av anstaltens program. Detta har skett genom en intensiv mötesverksamhet inom anstalten. Anstalten utvecklade många utåtriktade aktiviteter under försöksperioden. Händelseförloppet har iakttagits av undersökaren genom deltagande observation. Effekterna av försöksverksamheten har bedömts utifrån avgångsintervjuer med de intagna vid villkorlig frigivning och uppföljningsintervjuer 6-9 månader efter frigivningen. Svar från de intagna som deltagit i försöket ha jämförts med svar från en jämförelsegrupp från andra anstalter. Påtagliga skillnader har funnits mellan de två grupperna. Försöksverksamhetens intagna visade betydligt mera positiva attityder till personalen och anstaltsvistelsen än

jämförelsegruppen. De uttryckte också en större känsla av självförtroende och förmåga att ta itu med svårigheter. För många hade det blivit lättare att ta kontakt med andra människor. Däremot har – och i linje med andra svenska och internationella undersökningsresultat – flertalet i jämförelsegruppen berättat om hur anstaltsvistelsen inverkat negativt på dem. Bland försöksverksamhetens villkorligt frigivna hade något färre registrerats för återfall i brott tolv månader efter frigivningen. Skillnaden mellan denna grupp och jämförelsegruppen vad gäller återfall är emellertid inte statistiskt säkerställd. Personalens arbetssituation har också undersökts. De uttryckte att försöket över huvud taget hade inverkat positivt genom att de fick mer inflytande och ansvar för arbetsformerna. Samtidigt aktualiseras motsättningar inom personalgruppen. Att ta itu med dessa konflikter upplevdes av många som psykiskt krävande. (KVS Rapport nr 15 1976, Om förändring i fängelse, förkortad version i rapport nr 16 1976.)

I rapportserien har också publicerats en rapport om frivårdens behandlingscentral (FBC). FBC:s uppgift är att biträda frivården i Stockholm med handläggning av klientärenden som kräver speciella behandlingsinsatser. Till sitt förfogande har FBC bl a psykiatriker, psykologer, socialarbetare och vårdare. En undersökning av 336 klienter vilka registrerats under första verksamhetsåret vid FBC, har genomförts. Syftet har varit att beskriva klienterna som remitterats till FBC och visa vad som kunnat göras för dem med hjälp av de resurser som tilldelats behandlingscentralen. Uppgifter om klienterna har insamlats dels vad avser social bakgrund dels beträffande deras allmänna förhållanden och sociala skötsamhet vid två tidpunkter, nämligen vid registreringen vid FBC och vid en tidpunkt sex månader efter registreringen. Bland resultaten kan nämnas att 85 personer har fått förbättrade bostadsförhållanden inom ett halvår efter registreringen. Parallellt med bättre bostadsförhållanden har

en förbättring av förhållandena i övrigt inträtt, främst i form av minskat missbruk och ökad arbetsanpassning. 54 personer som saknade sysselsättning fick ordnade arbetsförhållanden eller började studera inom sex månader. Samtidigt med de förbättrade arbetsförhållandena konstaterades en sänkning av missbruksintensiteten. Intrycket är att de resurser som står till förfogande inte blir uppbundna av byråkrati utan verkligen kommer ner på klientnivå i form av praktiskt arbete. (KVS Rapport nr 20 1976, Frivårdens behandlingscentral.)

En kartläggning av frivårdsklienternas boendesituation har planlagts i samråd med vårdbyrån. I ett första skede av undersökningen insamlas uppgifter från alla frivårdsdistrikt vad avser tillgång till tillfälliga bostäder, samarbete med andra myndigheter, definition av särskilda problemgrupper m m. Därefter planeras en undersökning av sociala myndigheters och bostadsförmedlingars inställning samt en undersökning av enskilda klienters boendesituation. Kriminalvårdsstyrelsen har i ett tidigare skede ställt medel till förfogande för genomförandet av en förstudie som behandlade bostadslösa frivårdsklienters situation i Karlstads skydds-konsulentdistrikt.

En kartläggning av anstaltsklientelet pågår. Det är samtliga frigivna under månaderna maj, juni och juli 1976 (ca 2 700 personer). Avsikten är att undersöka flödet genom anstaltssystemet, fördelningen på öppna och slutna platser inom lokal- respektive riksanstaltssidan, permisjonsbilden, närhetsprincipen samt en jämförelse mellan intagnings- och avgångsadress. Resultatet kommer att redovisas under nästkommande år.

Inom ramen för enhetens verksamhet träffades under två dagar i april inomverksforskare från de nordiska länderna i Norrköping. Dessa möten sker årligen. Vårdskapet cirkulerar mellan länderna. Huvudsyftet med dessa möten är att utbyta erfarenheter och sondera möjligheterna till samnordiska projektansatser inom kriminalvårdens ram.

7 Extern information

Under 1976 genomförde kriminalvårdsstyrelsen ett informationsprojekt som på sikt syftar till en attitydförändring hos allmänheten till de till kriminalvård dömda och deras situation. I projektet ingick inspelning av en film. Ett skriftligt material till filmen togs fram liksom ett omfattande skriftligt material om kriminalvårdens verksamhet i stort.

Under hösten utbildades ca 250 tjänstemän till att på det lokala planet informera definierade målgrupper om kriminalvård. Utbildningen spände över fyra veckor. Varje informatör fick tre dagars utbildning innehållande bl a en genomgång av målgrupper, kontakt med massmedia, användning av film och bredvidmaterial samt i någon mån grunderna i vuxenpedagogik.

Målgrupperna är:

1. Andra myndigheter med vilka kriminalvårdsverket har samarbete, t ex polismyndigheter, sociala myndigheter, arbetsförmedlingar, m fl;
2. Skolan, där inriktningen är lärare och lärarutbildning;
3. Fackliga och politiska organisationer;
4. Lokala massmedia.

Tjänstemän inom linjeorganisationen har under många år som en del av sitt arbete sysslat med extern information. Med det nu genomförda projektet har kriminalvårdsstyrelsen velat dels ge informatörerna ett material att arbeta med, dels styra informationen mot väsentliga målgrupper.

Genomförandet av projektet har skett med ekonomisk hjälp från Nämnden för samhällsinformation (NSI).

7.1 INTERNATIONELLA BESÖK OCH KONTAKTER

Under 1976 har kriminalvårdsverket besökts av 175 personer från 27 olika länder. USA, Västtyskland och England svarar för majoriteten av besökarna. Andra länder som representerats är, förutom så gott som samtliga europeiska, Japan, Israel, Etiopien, Nya Zeeland, Zaire, Västindien, Mexico och Pakistan.

Besökarnas yrken och intresseområden har varit mycket varierande, allt från regeringsrepresentanter till universitetsstuderande. Deras intressen har ibland varit att skaffa sig en allmän överblick, ibland att studera någon detalj i systemet.

Bland besökarna kan särskilt nämnas delstatsministern i Australien, B Y Dixon, generaldirektören för kriminalvården i Peru Luis Anamaria samt en grupp representanter för statsförvaltningen i Egypten.

8 Administration

8.1 PERSONAL

Vid utgången av 1976 var antalet fasta tjänster inom kriminalvårdsverket 5 062. Av dessa fanns 676 inom frivården, 4 136 vid anstalter och häkten samt 250 vid kriminalvårdsstyrelsen. För frivården tillkommer 61 tjänster, för anstaltsvården 35,5 tjänster och för styrelsen 5 tjänster från och med den 1 januari 1977. Det faktiska antalet anställda inom kriminalvårdsverket var emellertid väsentligt högre. I medeltal har antalet anställda omfattat cirka 7 000 personer. Differensen är i huvudsak att hänföra till att extra personal måste anställas för sjukdom, semestrar, deltidstjänstgöringar, tjänstledigheter, kurser etc. Extra personal är även knuten till särskilda utredningsprojekt m m. Under budgetåret 1976/77 genomförs vid vissa anstalter en reducering av platsantalet, vilket medför indragning av en del tjänster.

Kriminalvårdsstyrelsens omlokalisering till Norrköping genomfördes i februari 1976. Av de tjänstemän som var anställda hos styrelsen vid tidpunkten för riksdagens beslut om omlokalisering, vilket fattades under våren 1971, var det drygt 20 procent som flyttade till Norrköping fem år senare. Nyrekryteringen under dessa år skedde i stor utsträckning bland personer som redan var bosatta i Norrköping. Detta gäller framför allt kontorspersonal och de två sista åren före omlokaliseringen. Vad gäller ekonomiska förmåner i samband med omlokaliseringen har ersättning utgått till inemot 30 tjänstemän av sistnämnda personalkategori, som fått räkna Norrköping som stationeringsort under tjänstgöringen i Stockholm. Ersättning för omkring 130 bohavstransporter m m har utgått. Ett sextiotal tjänstemän har uppburit traktamentsersättning på grund av omvänt anstånd med omstationering och ett

tjugotal på grund av anstånd med omstationering. Vidare har cirka 25 tjänstemän kommit i åtnjutande av traktamentsersättning i samband med förestående pensionsavgång, NOM-garanti, skälighetsbeslut eller på grund av gällande avtalsbestämmelser i övrigt. Ersättning för dubbelhyra har medgivits 86 tjänstemän. Ersättning för förlust vid försäljning av bostadsrättslägenheter har utbetalats i tre fall. Fria besöksresor till Norrköping före omlokaliseringen har utnyttjats av större delen av den före omlokaliseringen i Stockholmsområdet fasta bosatta personalen. Detsamma gäller för

Tabell 8.1

Kriminalvårdsverket: personal

The Prison and Probation System: staff

Personalkategori	Personal budgetåret 1976/77 enl statsverkspropositionen
<i>Kriminalvårdsstyrelsen</i>	255
Handläggande personal	116
Övrig personal	139
<i>Anstaltsorganisationen</i>	4 171,5
Styresmän, assistenter m fl	266
Läkare, psykologer	32,5
Tillsynspersonal	2 724,5
Personal i arbetsdrift	583
Kontorspersonal	276,5
Maskinpersonal	59
Förråds- och ekonomipersonal	230
<i>Frivårdsorganisationen</i>	737
Konsulenter, assistenter	465
Läkare, psykologer	4
Sjukvårdspersonal	15
Akutvårdspersonal	6
Personal på hotell	19
Personal på inackorderingshem	13
Kontorspersonal	215
Summa	5 163,5

de fria besöksresorna till den förutvarande bostadsorten, för den personal som flyttat till Norrköpingsområdet. Slutligen kan nämnas att administrationen av dessa ekonomiska förmåner genomförts utan större friktion och att omlokaliseringen kunnat äga rum utan märkbara störningar i arbetets behöriga gång.

8.2 PERSONALUTBILDNING

Vårdarutbildningen är en obligatorisk teoretisk-praktisk grundutbildning. Den är kopplad till särskilda rutiner kring anställningsförfarandet. Enligt dessa rutiner skall vårdaren före anställningen få sin lämplighet för vårdyrket prövad. Därefter genomgår han en teoretisk-praktisk introduktion. Vårdaren kallas sedan till grundkurs I på sexton veckor (tre månaders teoretisk undervisning och en månads praktisk tjänstgöring inom annat vårdområde än vårdarens eget) och återgår därefter till sitt tjänsteställe.

Efter ytterligare praktisk tjänstgöring vid hemanstalten kallas vårdaren till grundkurs II på sex veckor. Grundkurs I har tonvikten lagd på beteendevetenskapliga och sociala ämnen, medan grundkurs II är en direkt verksamhetsanknuten utbildning för kriminalvårdsverkets egen vårdpersonal.

Godkänd, fullständig aspirantutbildning (utbildningen är kompetensgivande och eleverna examineras i ett flertal ämnen) utgör inte endast en förutsättning för vinnande av extra ordinarie anställning utan även för deltagande i fortbildning, exempelvis tillsynsmanutbildning.

Vårdutbildningsnämnden (VUN) – en av Kungl Maj:t 1966 tillsatt nämnd för gemensam grundutbildning av vårdpersonal vid nykterhetsvårdsanstalter, ungdomsvårdsskolor och kriminalvårdsanstalter – är huvudman för grundkurs I. Under 1976 har 151 aspiranter genomgått denna kurs, varav 100 kommit från kriminalvården, 41 från ungdomsvårdsskolesektorn och 10 från nykterhetsvården. 136 elever från kriminalvårdsverket har genomgått grundkurs II. Av de 136 eleverna har 15 utgjort assistenter från anstalts- och frivård, sex har varit arbetsledare från arbetsdriften och sex

kontorister. Detta blygsamma försök till en integrerad utbildning har slagit mycket väl ut.

Specialkurser i olika ämnen är i första hand avsedda som påbyggnadsutbildning för vårdare, som önskar meritera sig för högre tjänst inom vård- och tillsynskarriären. Under året har 14 sådana kurser anordnats för 350 deltagare. Denna utbildning, som siktar mot tillsynsmanakompetens, omfattar godkänd genomgång av fem obligatoriska kurser (kriminalvårdsmetodik, kriminal- och socialrätt, personalledning, personal- och klientrutiner och tillsyns- och säkerhetsfrågor) samt två tillvalskurser (alkohol- och narkotikafrågor, fritidsverksamhet, test- och motionsledarekurs, grupp-samtalsmetodik samt sjukvård).

I varje specialkurs finns en kvot på cirka fem platser för kriminalvårdsverket. Konkurrensen om dessa platser är mycket hård och det finns för närvarande inga möjligheter att efterkomma utbildningsönskemålen i detta avseende.

Vid utgången av 1976 hade elva vårdare genomgått komplett tillsynsmanutbildning.

Under 1976 har en kurs på en månad anordnats för arbetsledare inom kriminalvårdens arbetsdrift. Deltagarantalet uppgick till 25.

Under året har ett sjuttioal arbetsledare vid kriminalvårdens arbetsdrift beretts tillfälle att delta i sådana fortbildningskurser utanför kriminalvården, som ansetts nödvändiga för deras verksamhet inom respektive arbetsgren.

Intresset för frågor och problem kring de anställdas arbetsmiljö har successivt ökat och personalutbildningsenheten har i samarbete med styrelsens arbetsmiljödetalj anordnat tio kurser i ämnet för 36 deltagare från i huvudsak styrelsens linjeorganisation.

Pågående system- och rationaliseringsarbete ökar i väsentlig grad behovet av utbildning och information. Härtill kommer kurser av mer grundläggande karaktär inom det ekonomiska och personaladministrativa området. Ett 20-tal kurser inom båda dessa huvudblock har anordnats för 500 deltagare.

För ledamöter i företagsnämnder har under året anordnats tre kurser för 110 deltagare.

Den omfattande verksamheten i nämnderna för arbetsmarknads- och fackliga frågor (NAFF) medför ökad utbildning. Under år

1976 har anordnats två kurser inom detta område för 88 deltagare.

Under en veckas tid i november 1976 anordnades en kurs för studiehandledare inom kriminalvården. Kursen var förlagd till folkhögskolan i Skinnskatteberg och deltagareantalet uppgick till 13 personer.

Skyddskonsulenterna är lokalt ansvariga för utbildning av personundersökare och övervakare. Utbildning av den sistnämnda kategorin sker vanligtvis i samarbete med studieförbund, övervakareföreningar och kommuner. Personalutbildningsenheten har även i år anordnat två kurser för utbildare av frivilliga övervakare och två kurser för handledare inom personundersökningssektorn med sammanlagt 110 deltagare.

Inför semesterperioden sommaren 1976 genomfördes tre introduktionskurser för semestervikarier på assistentnivå. Kursen omfattade en vecka och 51 personer erhöil denna utbildning.

Kriminalvårdsstyrelsen har under 1976 stått som inbjudare och värd för två nordiska seminarier med sammanlagt 59 deltagare.

Det alltmer komplicerade arbetet inom den personaladministrativa sektorn har resulterat i en kurs för personalredogörare. Behovet av kurser är utomordentligt stort och ytterligare kurser kommer också att genomföras under 1977.

Intresset för individuella studier är stort och 55 befattningshavare inom kriminalvårdsverket har under 1976 erhållit individuella studiebidrag.

I samarbete med Frikyrkliga studieförbundet har en kurs för ledamöter i nämnder för den andliga vården (NAV) hållits i Rom under tiden 9-16 augusti 1976.

För att stimulera och vidmakthålla personalens vid kriminalvårdsverket intresse för fysisk träning har 65 000 kronor anvisats för idrotts- och motionsverksamhet.

En fortbildningskurs för sjuksköterskor har genomförts under året med 25 deltagare. Kriminalvårdsstyrelsen har också anordnat en stor konferens angående kriminalvårdens narkotikaproblem. Konferensen samlade 36 deltagare.

Under en veckas tid i oktober 1976 anordnades en kurs i självförsvar och självskydd vid skyddskonsulentexpeditionen i Helsingborg. Kursen tillkom på de anställdas egen framställning, eftersom de upplevde sin arbetsmiljö som alltmer riskfylld och pressande. Deltagarantalet uppgick till 16 befattningshavare.

Den nya lag beträffande häktade, som trädde i kraft 1977-01-01, har medfört en massiv utbildningsinsats enligt den modell, som praktiserades inför genomförandet av kriminalvårdsreformen. Sålunda utbildades först ett antal handledare, cirka 40 stycken, och sedan har dessa utbildat cirka 1 700 befattningshavare inom häktesorganisationen. Därutöver har ett antal representanter för polisväsendet och domstolarna erhållit samma utbildning.

Inför den arbetsrättsreform, som trädde i kraft 1977-01-01, har kriminalvårdsstyrelsen under 1976 påbörjat en utbildning i lagen om medbestämmande (MBL) och lagen om offentlig anställning (LOA). Sålunda har en kurs för handledare genomförts för 36 deltagare, och en stor konferens i samma fråga för kriminalvårdsverkets samtliga tjänsteställechefer jämte personal från kriminalvårdsstyrelsen i arbetsledande ställning. Konferensen samlade 185 deltagare. Under 1977 skall utbildningen fortsätta i linjeorganisationen.

Informationsenheten har tillsammans med personalutbildningsenheten genomfört en utbildning för informatörer inom kriminalvården. Kriminalvårdsstyrelsen har i samråd med ett mediaföretag utarbetat ett paket, som deltagarna kan använda sig av vid information i skolor, fackföreningar och andra sammanslutningar. Deltagarantalet uppgick till 257.

Kriminalvårdsstyrelsen har inom totalförsvarets ram åtagit sig att administrera ett antal vapenfria värnpliktiga med tjänstgöring inom frivården. Personalutbildningsenheten är huvudman för verksamheten. Den första omgången vapenfria, 19 stycken, lämnade verket i slutet av augusti 1976 och hade i olika omgångar dragits samman till styrelsen för utbildning och information. I september 1976 mottog styrelsen en ny grupp vapenfria, 22 stycken, som också har meddelats utbildning under en vecka innan de utplacerades på olika frivårdsdistrikt.

I december 1976 var de vapenfria samlade till påbyggnadsutbildning i Norrköping.

Fr o m höstterminen 1976 har kriminalvårdsstyrelsen kunnat disponera egna utbildningslokaler i Eschelonska fastigheten i Norrköping. Fastigheten med anor från tidigt sjuttonhundratals har undergått en genomgripande ombyggnad och fungerar idag som en modern och ändamålsenlig kursgård. I princip har sedan höstterminen 1976 all centralt administrerad utbildning förlagts hit. Utfallet har varit enbart positivt. Det är få elever, som önskar återgå till det tidigare praktiserade internatsystemet. Genom att undervisningen är förlagd till ett och samma ställe har också lärarkrafterna kunnat disponeras mera rationellt och personalutbildningsenheten har på ett helt annat sätt än tidigare kunnat följa undervisningen ur pedagogisk och administrativ synpunkt. Under hösten 1976 har ett trettiotal kurser med i genomsnitt 25 elever i varje kurs varit förlagda till kursgården. Kursernas längd har varierat från fyra månader till tre à fem dagar.

8.3 EKONOMI

Kriminalvårdsverkets totala utgifter under budgetåret 1975/76 uppgick till ca 638 miljoner kronor. Av utgifterna avsåg 40,2 milj kr central

administration, 494,1 milj kr anstaltsvård och 87,2 milj kr frivård. På reservationsanslagen, främst avsedda för anskaffning av maskiner och inventarier, uppgick utgifterna till 5,7 milj kr. Verkets utgifter i form av byggnadsinvesteringar var 4,2 milj kr.

Genomsnittskostnaden per intagen och dygn i anstaltsvård har varierat från ca 150 kr till ca 600 kr bl a beroende på grad av slutenhet m m.

Kostnadsmässiga konsekvenser av det pågående genomförandet av kriminalvårdsreformen har kunnat konstateras främst på de anslagposter som avser studie-, utbildnings- och fritidsverksamhet och extern kontaktverksamhet i olika former.

Både inom frivården och anstaltsvården föranleder klienterna kostnader även för andra delar av den offentliga sektorn. Samhällets totala kostnader för frivårdens klientel är sålunda avsevärt högre än de kostnader som belastar kriminalvårdsverket. Kriminalvårdens andel i dygnskostnaden per övervakad inom frivården har uppskattats till 15 kr.

Försöksverksamhet med programbudgetering bedrevs även under 1976 vid anstalterna Kumla, Hinseberg och Båtshagen samt vid skyddskonsulentdistriktet Stockholm södra för unga och Örebro.

Tabell 8.3 Kriminalvårdsverket: utgifter och anslag budgetåren 1974/75-1977/78

The Prison and Probation System: budgetary appropriations and expenditure in fiscal years 1974/75-1977/78

Anslagstitel	Utgift		Anslag	
	1974/75	1975/76	1976/77	1977/78
Kriminalvårdsstyrelsen	31 061 718	40 190 257	40 160 000	43 800 000
Kriminalvårdsanstalterna	386 187 887	459 468 331	519 225 000	549 020 000
Frivården	70 181 502	83 839 934	97 300 000	118 850 000
Maskin- och verktygsutrustning m m	1 476 913	1 945 671	1 650 000	1 650 000
Engångsanskaffning av inventarier m m	3 903 865	3 736 772	4 250 000	5 000 000
Anskaffning, montering och transport av baracker m m	781 526	-	-	-
Utbildning av personal m fl	3 133 528	3 657 347	3 510 000	4 000 000
Frivillig kontaktverksamhet	100 261	-	-	-
Kriminalvårdsmyndigheter med särskild budget (programbudget)	43 160 753	44 746 001	1 000	1 000
Summa	539 987 953	637 584 313	666 096 000	722 321 000
Byggnadsarbeten	5 177 542	4 211 459	1 000	5 200 000
Totalt	545 165 495	641 795 772	666 097 000	727 521 000

Försöksverksamheten syftar bl a till en ökad integrering av verksamhetsplanering och budgetering med planering och uppföljning av behandlingsarbetet. Hittills vunna erfarenheter pekar på en klart ökad förståelse för verksamhetsplaneringens betydelse samt för ett ökat kostnadsmedvetande.

8.4 RÄTTSÄRENDEN

Inom kriminalvårdsstyrelsen finns två enheter, vilkas huvudsakliga verksamhet avser rättsliga frågor, nämligen vårdbyråns rättsvårdssektion och juridiska enheten.

Större delen av de ärenden som handläggs på rättsvårdssektionen utgörs av besvärs- och klagöärenden initierade av intagna, sammanslutningar av intagna och utomstående. Antalet sådana ärenden uppgick under 1976 till omkring 800. En stor del av dessa ärenden avsåg klagomål rörande behandlingen, t ex permission, fritidsverksamhet utanför anstalten eller besök. På sektionen handläggs också sådana disciplinärenden som enligt 61 § lagen (1974:203) om kriminalvård i anstalt skall underställas kriminalvårdsstyrelsens prövning. Antalet sådana ärenden uppgick under 1976 till omkring 700. Under samma tid har handlagts sekretessärenden av olika slag samt ett mindre antal ärenden där kriminalvårdsstyrelsen fattat beslut om att intagna skall hållas avskilda från andra intagna jämlikt 20 § lagen om kriminalvård i anstalt liksom sådana beslut enligt samma lagrum som jämlikt 31 § kungörelsen (1974:248) med vissa föreskrifter rörande tillämpningen av lagen om kriminalvård i anstalt skall underställas kriminalvårdsstyrelsens prövning. Dessutom har handlagts ett 30-tal ärenden, som remitterats från JO, JK, kammarrätten, departementen och andra myndigheter. Dessa ärenden har huvudsakligen gällt samma typ av frågor som besvärs- och klagöärendena.

På juridiska enheten handläggs ärenden av mera allmän juridisk karaktär, såsom ärenden rörande skadestånd, tjänsteförseelse, indrivning samt fastighetsrättsliga ärenden. Skadeståndsärendena kan avse alla typer av ärenden, där krav på ekonomisk ersättning riktas mot kriminalvården, t ex bilskada, personskada

åsamkad intagen och skada på intagens egendom. Tjänsteförseelseärendena gäller frågor om disciplinär bestraffning, åtalsanmälan och avstängning från tjänsten enligt lagen om offentlig anställning samt yttrande till domstol i mål angående brott begånget av kriminalvårdstjänsteman. Enheten bereder vissa fastighetsärenden gällande t ex köp, försäljning och fastighetsreglering. Indrivningsärendena avser bl a fordringar som kriminalvården har på sina kunder på grundval av försäljning av produkter tillverkade i kriminalvårdsanstalterna. Vid enheten upprättas förslag till yttranden i lagstiftningsärenden, som remitterats till kriminalvårdsstyrelsen.

8.5 KLIENTELRUTINER INOM KRIMINALVÅRDEN

Sedan 1970 pågår vid kriminalvårdsstyrelsen ett utvecklingsarbete i syfte att skapa ett centralt kriminalvårdsregister, delvis baserat på datorbearbetning. Arbetet bedrivs som en etapp inom rättsväsendets informationssystem (RI). Utredningar utförs av personal vid den sk RI-gruppen, som också ansvarar för utbildning genom kurser över hela landet. Systemutvecklingen utförs i huvudsak av personal vid KVS systemenheten.

Under hösten 1976 togs stora delar av systemet i drift. Kontroll av in- och utdata samt rättning av fellistor utförs av registersektionen. Vid sektionen betjänas även en frågecentral till vilken man vänder sig för att få uppgifter ur centrala kriminalvårdsregistret.

Mål

Målet är att bygga upp ett centralt register som omfattar samtliga personer som undergår eller som avtjänat kriminalvård samt personer som i frihet avvaktar verkställighet av en kriminalvårdspåföljd. Detta skall ge möjligheter till:

- ett smidigt informationsutbyte mellan kriminalvårdsstyrelsen och myndigheter inom och utom kriminalvårdsverket vad gäller uppgifter om klienter inom kriminalvården.
- en rationell administration inom kriminalvårdsverket samt
- en god planering av kriminalvården inom och utom kriminalvårdsverket.

Centrala kriminalvårdsregistrets innehåll

Från och med 1 oktober 1971 registreras inom RI-systemet uppgifter om domstols avgöranden på magnetband. Uppgifter beträffande personer som dömts till kriminalvårdande på följd överförs till kriminalvårdsstyrelsens centrala kriminalvårdsregister från rikspolisstyrelsen. Sedan 1 januari 1972 sker fortlöpande inrapportering från kriminalvårdsanstalterna till registret av intagnings-, avgångs- och förflyttningsuppgifter. Under 1976 påbörjades databehandling av frigivningspermissioner och rymningar. För att förbättra informationen beträffande de personer som tillhör frivården kommer under 1977 en integrering att ske av övervakarregistret och RI-systemet. Övervakarregistret är ett ADB-baserat arvoderings-system för utbetalning av övervakararvoden.

Det centrala kriminalvårdsregistret är samlingsbegrepp för följande register: förelägganderegistret, aktsamlingen, aktarkivet, kumulativregistret (KUM) och sökregistret (SÖK). KUM och SÖK är ADB-baserade.

Uppgifterna ur kumulativ- och sökregistren gallras fem år efter det att kriminalvården upphört. Aktsamlingen gallras likaledes fem år efter det att kriminalvården upphört. Akterna förs då över till aktarkivet. Återkommer personen till kriminalvården efter det att den fem-åriga gallringstiden passerats skall ny akt läggas upp. Sedan den 1 april 1976 tas även frivårdens akter in till centrala kriminalvårdsregistret vid övervakningstidens/påföljdens upphörande.

Häktade registreras inte i centrala kriminalvårdsregistret. Enligt gällande planer skall dock utredning senare påbörjas för att eventuellt leda fram till sådan registrering.

Registrets användning

Uppbyggnaden av centrala kriminalvårdsregistret sker successivt. Uppbyggnaden regleras i bland annat systemförslag och femårsplan. Maskinella rapporter om intagning i och avgång från anstalt lämnas idag till riksförsäkringsverket och värnpliktsverket. Statistiska centralbyrån och rikspolisstyrelsen erhåller uppgifter ur kumulativregistret på magnetband. Rapporter och påminnelser framställs till

ungdomsfängelse- och interneringsnämnderna. Statistikuttag görs i ökad omfattning.

Sedan 1975 finns sex bildskärmar och en dataskrivare installerade vid kriminalvårdsstyrelsen och en bildskärm och en dataskrivare vid rikspolisstyrelsen. Sökregistret visar den aktuella kriminalvårdssituationen för personerna i det centrala kriminalvårdsregistret. Frågor kan riktas till en frågecentral vid KVS. Efter behörighetskontroll kan uppgifter lämnas till användaren. Polisens frågor skall riktas mot terminalen hos rikspolisstyrelsen. Försöksverksamheten med regional terminal vid Umeåregionens kansli påbörjades den 1 september 1976.

Via sökregistret kan också sammanställningar göras om förhållanden inom kriminalvården, t ex antal klienter, beläggning m m. Funktionen har under 1976 använts i allt större utsträckning.

När övriga permissioner och frivårdshändelser efter hand läggs in i de ADB-baserade registren kommer rapporteringen till olika myndigheter att utvidgas. Förutsättningarna för bättre och inom kortare tid tillgängliga planeringsunderlag kommer också att öka.

8.6 FÖRESKRIFTER OCH ANVISNINGAR FÖR KRIMINALVÅRDSVERKET

Inom kriminalvårdsstyrelsen pågår ett projekt (FAK) med syfte att systematisera såväl redan utgivna som framtida föreskrifter och anvisningar på kriminalvårdens område. Arbetet bedrivs som ett gemensamt projekt mellan systemenheten och organisationsenheten och ingår i etapp P-9 i rättsväsendets informationssystem.

Grundidén är att det på varje tjänsteställe skall finnas tillgång till en handbok, innehållande gällande föreskrifter och anvisningar med komplett sakordsregister.

En första etapp i detta arbete har varit att sammanställa samtliga formellt gällande bestämmelser. Detta arbete är nu slutfört och omfattar 600 rundskrivelser och cirkulär. Av dessa kommer under 1977 en större del av de äldre bestämmelserna att rensas ut. Återstoden skall sedan tryckas och ingå i handboken tillsammans med register.

Kriminalvårdsverkets föreskrifter och anvisningar kommer att publiceras i två huvudserier.

- FAK (Föreskrifter och Anvisningar för Kriminalvårdsverket.) I denna serie kommer att ingå endast interna tjänsteföreskrifter. Verket nuvarande rundskrivelser och cirkulär består till ca 90 % av interna tjänsteföreskrifter
- KVVFS (Kriminalvårdsverkets Författningssamling). I lagen (1976:633) om kungörande av lagar och andra författningar stadgas bl a att även centrala myndigheter skall låta utge egna författningssamlingar. I dessa författningssamlingar skall ingå bestämmelser som berör tredje mans rättsställning eller eljest är av mera allmänt intresse. Lagen trädde i kraft den 1 januari 1977 och den första publikationen för kriminalvårdsverket beräknas bli de s k häktescirkulären.

Kriminalvårdsverkets författningssamling kommer även att spridas till externa myndigheter.

Vid sidan av dessa huvudserier som kommer att ingå i handboken kommer det att finnas en meddelandeserie (KVS meddelar) där meddelanden som är av endast tillfälligt eller mer kortvarigt intresse kommer att publiceras.

Systemet kommer delvis att bli datorbaserat vilket framför allt gäller textbehandling och registerframställning. Under 1976 har ett maskinellt sökregister byggts upp som omfattar samtliga nu formellt gällande rundskrivelser och cirkulär fr o m 1938. Registret innehåller årtal och löpnummer för varje bestämmelse, ansvarig enhet och ärendemening. Detta register kommer att ligga till grund för det register som skall framställas och ingå i handboken.

9 NÄMNDVERKSAMHETEN

De centrala nämnderna – interneringsnämnden, ungdomsfängelnsnämnden, kriminalvårdsnämnden – och de lokala övervakningsnämnderna, som är fristående från kriminalvårdsstyrelsen, handlägger vissa frågor om kriminalvård av den art som närmare framgår av det följande.

Övervakningsnämnderna och de centrala nämnderna har i sin nuvarande funktion varit i verksamhet sedan 1965. Förslag avseende nämndernas uppgifter och nämndorganisation har av en offentlig utredning under 1975 överlämnats till regeringen i betänkandet Kriminalvårdens nämnder (SOU 1975:16).

9.1 INTERNERINGSNÄMNDEN

Interneringsnämnden beslutar i frågor om vård i och utom anstalt och om påföljdens upphörande för dem som dömts till påföljden internering. Nämnden avger även yttrande till åklagare och domstol i frågor rörande internering.

Interneringsnämnden har under 1976 hållit 52 sammanträden, varav ett på kriminalvårdsanstalten Norrköping.

Nämnden har under året avgivit 269 yttranden efter framställning från åklagare. Åtal har därvid tillstyrkts i 145 fall. Till domstol har nämnden avgivit 55 yttranden. Dom till internering har därvid tillstyrkts i 41 fall. Beträffande tilltalade, som förut dömts till internering, har nämnden under året avgivit 253 yttranden. Av dessa har 45 avsett internerade som vårdades i anstalt och 208 till vård utom anstalt överförda. I 223 fall har nämnden tillstyrkt att förordnande meddelades att den tidigare ådömda interneringen skulle avse även den aktuella brottsligheten. I 30 fall har nämnden tillstyrkt annan påföljd. Beträffande 48 tilltalade som

vårdades utom anstalt har nämnden tillstyrkt att den tidigare ådömda påföljden skulle avse även den aktuella brottsligheten utan återintagning i anstalt.

Interneringsnämnden har under 1976 behandlat 405 ärenden angående övergång från anstaltsvård till frivård. Beträffande 330 av dessa har nämnden i samband med beslut om övergång till vård utom anstalt uppdragit åt övervakningsnämnd att bestämma dag för övergång och bemyndigat övervakningsnämnderna att bevilja frigivningspermission för vård utom anstalt.

Nämnden har under året behandlat 54 ärenden angående vistelse utanför anstalt enligt 34 § lagen om kriminalvård i anstalt. I 30 fall har nämnden bifallit framställningarna.

Under 1976 upphörde interneringspåföljden genom nämndens beslut i 101 fall. Därav hade i elva fall längsta tiden för vård utom anstalt uppnåtts.

Ordinarie ledamöter i interneringsnämnden har under 1976 varit justitierådet Carl Holmberg, ordförande, hovrättspresidenten Karl-Erik Skarvall, ställföreträdare för ordföranden, riksdagsledamoten Lilly Bergander, överläkaren Yngve Holmstedt och generaldirektören Bo Martinsson.

9.2 UNGDOMSFÄNGELSNÄMNDEN

Ungdomsfängelnsnämnden beslutar bl a i frågor om övergång mellan vård i och utom anstalt för dem som dömts till påföljden ungdomsfängelse. Nämnden avger även yttrande till åklagare och domstolar i frågor rörande ungdomsfängelse.

Ungdomsfängelnsnämnden har under året hållit 43 (ordinarie) sammanträden. Därutöver

har 66 ordförandesammanträden hållits där ärenden av brådskande natur eller mindre vikt behandlats.

Nämnden har under året avgivit 406 yttranden till åklagare i åtalsfrågor. Härav har nämnden beträffande i anstalt intagna i 197 fall avstyrkt och i 47 fall tillstyrkt åtal. Beträffande till vård utom anstalt överförda har nämnden i 41 fall avstyrkt åtal och för 17 av dessa samtidigt beslutat om återintagning i anstalt. För 119 till vård utom anstalt överförda har nämnden tillstyrkt åtal. Av dessa 119 har nämnden i 19 fall samtidigt som sin mening framhållit att de aktuella brotten inte borde föranleda sådan påföljd att den tilltalade återintogs i anstalt för undergående av ungdomsfängelse.

Efter framställning från domstolar har nämnden avgivit 262 yttranden rörande påföljd för dem som dömts till ungdomsfängelse och sedan åtalats för annat brott. Dessa yttranden avsåg i 97 fall tilltalade som var intagna i anstalt, i 165 fall tilltalade som överförts till vård utom anstalt. För de i anstalt intagna tillstyrkte nämnden i 76 fall att domstolen förordnade att den ådömda påföljden skulle avse även de nya brotten och i 11 fall att domstolen måtte undanröja den ådömda påföljden ungdomsfängelse och för samtliga brott döma till påföljd av annan art. Beträffande dem som överförts till vård utom anstalt tillstyrkte nämnden i 66 fall att den tidigare ådömda påföljden skulle avse även de nya brotten, därav i 52 fall med förordnande om återintagning. I 33 fall tillstyrkte nämnden att domstolen måtte döma särskilt för de nya brotten och i 66 fall att domstolen måtte undanröja påföljden ungdomsfängelse och för samtliga brott döma till påföljd av annan art.

Ungdomsfängelsenämnden har vidare under året avgivit yttrande till hovrätt beträffande två till ungdomsfängelse dömda personer. I fem fall har nämnden avgivit yttrande över nådeansökningar.

Ungdomsfängelsenämnden har under året meddelat beslut om frigivningspermission för 303 män och en kvinna. Av dessa utgjordes 32, samtliga avseende män, av sk bunden permission. Därav permitterades 17 till visst angivet arbete, åtta till utbildning vid olika slags skolor eller kurser, en för fullgörande av militärtjänst-

göring och två med föreskrift att vistas på Björkahemmet.

Nämnden har under året medgivit 14 män och två kvinnor vistelse utanför anstalt enligt 34 § lagen om kriminalvård i anstalt.

Nämnden har under året inte meddelat något beslut om omhändertagande.

Under 1976 har 154 män och en kvinna överförts till vård utom anstalt. I ett fall har nämnden funnit särskilda skäl föreligga för beslut om överförande till vård utom anstalt innan ett år förflutit sedan den dömdes intagits i anstalt.

Ungdomsfängelsenämnden har under året beslutat om återintagning av 17 män överförda till vård utom anstalt. Domstol har förordnat om återintagning av 71 män.

Nämnden har under året beslutat att påföljden ungdomsfängelse skulle upphöra för 90 män och två kvinnor.

Ungdomsfängelsenämndens ordinarie ledamöter har under 1976 varit justitierådet Ingrid Gärde Widemar, ordförande, regeringsrådet Magnus Sjöberg, ställföreträdare för ordföranden, byråchefen Ingemar Andersson, överinspektören Ulla Bergkwist och generaldirektören Bo Martinsson.

9.3 KRIMINALVÅRDSNÄMNDEN

Kriminalvårdsnämnden prövar bl a frågor om villkorlig frigivning för dem som dömts till påföljden fängelse med straffitid över ett år.

Under 1976 har nämnden hållit 122 sammanträden, varav 41 telefonsammanträden. Nämnden har under året handlagt 1 276 ärenden och därvid meddelat sammanlagt 2 097 beslut.

Nämnden har under året beslutat om villkorlig frigivning vid eller efter två tredjedelar av strafftiden för 671 personer. För 193 personer har nämnden beslutat om villkorlig frigivning vid eller efter halva men före två tredjedelar av strafftiden. I 217 fall har nämnden avslagit framställning om villkorlig frigivning vid halva strafftiden utan samband med annan prövning.

När nämnden funnit förutsättningar föreligga för villkorlig frigivning men den intagnes förhållanden vid frigivningen ännu ej kunnat tillfredsställande ordnas, har nämnden meddelat principbeslut om villkorlig frigivning och bord-

lagt ärendet i avvaktan på utredning i detta hänseende. Härefter har nämnden åter tagit upp ärendet för slutligt avgörande. Antalet ärenden, i vilka principbeslut meddelades, var 432.

I 38 fall begärde intagna hos nämnden prövning av övervakningsnämnds beslut angående villkorlig frigivning. Ändring av övervakningsnämnds beslut skedde i nio fall.

I 78 fall begärde intagna omprövning av kriminalvårdsnämndens beslut. I 18 fall ändrades beslutet till de intagnas förmån.

Nämnden har under året handlagt 216 ärenden angående vistelse utanför anstalt enligt 34 § lagen om kriminalvård i anstalt. I 134 av dessa lämnade nämnden medgivande till sådan vistelse.

Kriminalvårdsnämndens ordinarie ledamöter har under 1976 varit justitierådet Leif Brundin, ordförande, justitierådet Erik Nyman, ställföreträdare för ordföranden, kansli- rådet Gunvor Bergström, generaldirektören Bo Martinsson och riksdagsledamoten Lisa Mattson.

9.4 ÖVERVAKNINGSNÄMNDERNA

De lokala övervakningsnämnderna skall genom anvisningar och direktiv till skyddskonsulenter och övervakare leda kriminalvården i frihet. Övervakningsnämnderna beslutar om övergång från anstaltsvård till frivård och i en rad ärenden av betydelse för den övervakade, t ex om upphörande av övervakning för villkorligt frigivna och till skyddstillsyn dömda,

Tabell 9.4 Frivårdsklientelet: övervakningsnämndernas beslut om åtgärder vid misskötsamhet 1976
Non-institutional clientele: decisions of the Supervision Board on misconduct cases 1976

Åtgärd	Kategori				Totalt
	Vård utom anstalt		Till skydds- tillsyn dömda	Villkorligt frigivna	
	inter- nerade	ungdoms- fängelse- elever			
Beslut om varning	8	5	69	36	118
Förordnande om tillfälligt omhändertagande	42	17	439	179	677
<i>Verkställda omhändertaganden</i>	27	12	312	125	476
Meddelande om föreskrift	4	1	85	49	139
Förverkande av den villkorligt medgivna friheten	—	—	—	38	38
Framställning till åklagare att denne vid domstol för talan om anstaltsbehandling enligt Brb 28:3	—	—	6	—	6
Framställning till åklagare att denne vid domstol för talan om undanröjande av skyddstillsyn på grund av misskötsamhet	—	—	14	—	14
Framställning till ungdoms- fängelsenämnden om återin- tagning i anstalt	—	7	—	—	7
Framställning till interne- ringsnämnden om återintag- ning i anstalt	4	—	—	—	4
Summa beslutade åtgärder	58	30	613	302	1 003

om åtgärder vid misskötsamhet och om tillfälligt omhändertagande.

De många och skiftande uppgifterna inom frivården kräver en nära och fortlöpande kontakt med skyddskonsulenterna. I sin verksamhet skall nämnderna även samarbeta med varandra samt med andra myndigheter och organisationer vilkas arbetsuppgifter berör deras verksamhet. Regelmässiga överläggningar med andra myndigheter än skyddskonsulent och anstaltsledning förekommer dock endast i begränsad omfattning.

Övervakningsnämndernas verksamhetsområde motsvaras av en eller flera allmänna underrettens domkrets. I regel sammanfaller verksamhetsområdena med skyddskonsulentdistrikten. Antalet övervakningsnämnder var 48 vid utgången av 1976. Av dessa var övervakningsnämnden i Stockholm uppdelad på sex avdelningar, Göteborg på tre avdelningar samt var och en av övervakningsnämnderna i Malmö, Södertälje och Örebro på två avdelningar.

Övervakningsnämnderna beslutade under

1976 om villkorlig frigivning för 1 954 personer dömda till fängelse. Av dessa avsåg 1 783 beslut om frigivning vid eller efter två tredjedelar av strafftiden. För 171 personer beslutades om villkorlig frigivning vid eller efter halva men före två tredjedelar av strafftiden.

Prövning angående fortsatt övervakning efter ett år har gjorts för 5 820 personer dömda till skyddstillsyn och 79 villkorligt frigivna. Därvid beslutades i resp 1 644 och 41 fall att övervakningen skulle upphöra. Beslut i övrigt om upphörande i förtid av övervakningen p g a att den ej längre bedömts erforderlig fattades för 286 personer dömda till skyddstillsyn och 71 villkorligt frigivna.

Under 1976 har beslut om förlängning av övervakningen efter två år fattats för 1 442 personer. Beslut att övervakningen skulle återupptas har fattats i 255 fall, varav tre gällde villkorligt frigivna.

Övervakningsnämnderna har under 1976 beslutat om vistelse utanför anstalt enligt 34 § lagen om kriminalvård i anstalt för 407 personer.

Tabeller

Tables

Tabell 1 Frivården: klientel den 1 januari 1977 efter påföljd, kön och skyddskonsulentdistrikt
 Non-institutional clientele as of January 1, 1977, by sentence, sex and probation district

Region och skydds- konsulentdistrikt	Till vård utom anstalt överförda				Till skyddstillsyn dömda		Villkorligt frigivna		Samtliga		Totalt
	till internering dömda		till ungdoms- fängelse dömda		M	K	M	K	M	K	
	M	K	M	K							
<i>Umeåreg</i>	14	—	9	—	444	37	79	2	546	39	585
Gällivare	3	—	—	—	69	4	9	—	81	4	85
Luleå	4	—	6	—	234	22	42	2	286	24	310
Umeå	7	—	3	—	141	11	28	—	179	11	190
<i>Härnösandsreg</i>	5	—	1	—	472	44	57	—	535	44	579
Härnösand	3	—	—	—	105	10	10	—	118	10	128
Sundsvall	2	—	—	—	223	23	36	—	261	23	284
Östersund	—	—	1	—	144	11	11	—	156	11	167
<i>Uppsalareg</i>	27	—	22	—	818	104	135	6	1 002	110	1 112
Gävle	6	—	1	—	216	27	41	—	264	27	291
Hudiksvall	5	—	—	—	163	16	7	—	175	16	191
Uppsala	16	—	21	—	439	61	87	6	563	67	630
<i>Stockholmsreg</i>	187	1	63	3	3 011	519	610	23	3 871	546	4 417
Eskilstuna	4	—	6	—	221	24	33	1	264	25	289
Nyköping	3	—	4	—	128	24	17	1	152	25	177
Sthlms, internerade	130	—	—	—	—	—	—	—	130	—	130
Sthlms, norra förorter	15	—	3	—	555	82	83	3	656	85	741
Sthlms, norra unga	—	—	12	2	166	54	—	—	178	56	234
Sthlms, norra äldre	—	—	—	—	402	83	—	—	402	83	485
Sthlms, södra förorter	19	1	15	—	521	93	116	5	671	99	770
Sthlms, södra unga	—	—	13	1	216	46	—	—	229	47	276
Sthlms, södra äldre	—	—	—	—	523	87	—	—	523	87	610
Södertälje	14	—	8	—	198	20	33	1	253	21	274
Visby	2	—	2	—	81	6	13	—	98	6	104
Skyddsvärnet	—	—	—	—	—	—	315	12	315	12	327
<i>Västeråsreg</i>	17	—	28	—	719	74	162	3	926	77	1 003
Falun	10	—	16	—	309	31	66	2	401	33	434
Köping	1	—	3	—	186	16	28	—	218	16	234
Västerås	6	—	9	—	224	27	68	1	307	28	335

<i>Linköpingsreg</i>	29	1	30	1	749	91	86	3	894	96	990
Kalmar	6	—	4	—	144	10	19	—	173	10	183
Linköping	5	—	14	—	242	38	22	1	283	39	322
Norrköping	15	1	8	—	206	27	35	2	264	30	294
Västervik	3	—	4	1	157	16	10	—	174	17	191
<i>Örebroreg</i>	14	—	22	—	783	96	123	5	942	101	1 043
Karlstad	4	—	1	—	331	37	30	—	366	37	403
Kristinehamn	4	—	10	—	180	17	25	1	219	18	237
Örebro	6	—	11	—	272	42	68	4	357	46	403
<i>Göteborgsreg</i>	85	—	39	1	1 877	201	263	3	2 264	205	2 469
Bohus	11	—	9	—	304	17	33	—	357	17	374
Göteborg, unga	—	—	27	1	398	48	20	—	445	49	494
Göteborg, äldre st	—	—	—	—	925	98	—	—	925	98	1 023
Göteborg, äldre vf	69	—	—	—	—	—	166	3	235	3	238
Halmstad	5	—	3	—	250	38	44	—	302	38	340
<i>Boråsreg</i>	21	—	17	2	789	113	120	5	947	120	1 067
Borås	7	—	7	2	314	39	40	3	368	44	412
Vänernsreg	6	—	3	—	211	30	35	—	255	30	285
Skövde	8	—	7	—	264	44	45	2	324	46	370
<i>Malmöreg</i>	63	2	34	1	1 561	277	372	17	2 030	297	2 327
Helsingborg	11	—	7	—	339	65	77	3	434	68	502
Karlskrona	3	—	2	—	176	19	27	—	208	19	227
Kristianstad	2	—	1	—	159	18	22	—	184	18	202
Lund	4	—	2	—	145	26	20	—	171	26	197
Malmö	42	2	21	1	617	136	210	14	890	153	1 043
Ystad	1	—	1	—	125	13	16	—	143	13	156
<i>Växjöreg</i>	20	1	13	1	529	50	70	1	632	53	685
Jönköping	13	1	10	1	382	24	52	1	457	27	484
Växjö	7	—	3	—	147	26	18	—	175	26	201
Summa	482	5	278	9	11 752	1 606	2 077	68	14 589	1 688	16 277

Tabell 2 Frivården: lekmanövervakare fördelade efter antalet uppdrag 1 januari 1977
Auxiliary supervisors by numbers of cases as of January 1, 1977

Region, skydds- konsulentdistrikt	Antal uppdrag per övervakare					Summa över- vakare	Summa över- vakade	Procentuell andel över- vakade ¹
	1	2	3-5	6-10	11-20			
<i>Umeåreg</i>								
Gällivare		5	2	-	-	60	69	91
Luleå	53	28	2	-	-	183	216	88
Umeå	129	21	2	-	-	152	178	98
<i>Härnösandsreg</i>								
Härnösand	67	17	3	1	-	88	119	89
Sundsvall	91	23	14	3	-	131	207	86
Östersund	96	12	4	-	-	112	133	80
<i>Uppsalareg</i>								
Gävle	108	19	16	2	-	145	222	76
Hudiksvall	92	12	9	-	-	113	145	79
Uppsala	285	47	24	1	-	357	463	75
<i>Stockholmsreg</i>								
Eskilstuna	95	25	17	2	-	139	220	77
Nyköping	94	18	4	-	-	116	142	83
Sthlms, internerade	49	4	-	1	-	54	63	36
Sthlms, norra förorter	357	49	17	2	-	425	530	73
Sthlms, norra unga	79	9	3	-	-	91	107	73
Sthlms, norra äldre	134	18	15	6	4	177	312	69
Sthlms, södra förorter	296	49	26	5	1	377	537	69
Sthlms, södra unga	135	12	3	1	-	151	174	64
Sthlms, södra äldre	223	21	14	3	-	261	335	59
Södertälje	94	25	14	3	-	136	219	77
Visby	56	11	1	-	-	68	81	88
Skyddsvärnet Sthlm	189	18	1	1	-	209	234	53
<i>Västeråsreg</i>								
Falun	225	42	19	1	-	287	380	86
Köping	106	26	17	-	-	149	213	91
Västerås	123	35	26	-	1	185	290	83
<i>Linköpingsreg</i>								
Kalmar	76	28	15	-	-	119	182	92
Linköping	146	37	14	1	-	198	274	84
Norrköping	110	29	13	2	-	154	221	75
Västervik	97	17	10	-	-	124	162	85
<i>Örebroreg</i>								
Karlstad	201	37	12	1	-	251	325	79
Kristinehamn	104	23	13	-	-	140	194	91
Örebro	161	25	20	1	-	207	287	76
<i>Göteborgsreg</i>								
Bohus	155	33	13	3	-	204	288	76
Göteborg, unga	209	36	22	3	-	270	374	73
Göteborg, äldre st	266	52	41	14	2	375	643	74
Göteborg, äldre vf	71	5	4	1	-	81	101	38
Halmstad	147	38	15	2	1	203	303	87
<i>Boråsreg</i>								
Borås	162	32	19	4	-	217	328	80
Vänersborg	112	26	15	2	-	155	226	79
Skövde	141	43	17	-	-	201	288	80

Tabell 2 (forts)

Region, skydds- konsulentdistrikt	Antal uppdrag per övervakare					Summa över- vakare	Summa över- vakade	Procentuell andel över- vakade ¹
	1	2	3-5	6-10	11-20			
<i>Malmöreg</i>								
Helsingborg	187	61	42	5	-	295	491	94
Karlskrona	98	21	19	1	-	139	210	91
Kristianstad	83	33	10	1	-	127	189	90
Lurd	104	17	5	-	-	126	156	76
Malmö	275	68	54	10	4	411	729	73
Ystad	57	15	9	-	-	81	117	84
<i>Växjöreg</i>								
Jönköping	193	56	20	2	-	271	391	87
Växjö	112	23	10	-	-	145	189	88
Summa	6 596	1 301	665	85	13	8 660	12 257	77

¹ Övervakade av lekmän i % av samtliga övervakade.

Tabell 3 Frivården: klientelutveckling 1970–1977
Non-institutional population 1970–1977

Kategori	Personer under övervakning den 1 januari							
	1970	1971	1972	1973	1974	1975	1976	1977
Överförda till vård utom anstalt:								
ungdomsfängelseelever	550	515	522	501	438 ¹	434	343	287
internerade	686	717	750	717	649 ¹	620	552	487
Till skyddstillsyn dömda	19 158	19 306	19 215	19 582	19 018 ¹	13 604	13 046	13 358
Villkorligt frigivna	2 624	2 436	2 408	2 388	2 570 ¹	2 398	2 283	2 145
Summa	23 018	22 974	22 895	23 188	23 304	17 056	16 224	16 277

¹ Exkl Falun.

Tabell 4 Frivården: klienttillströmning 1970–1976
Non-institutional care: new cases 1970–1976

Kategori	Nya övervakningsfall						
	1970	1971	1972	1973	1974	1975	1976
Till skyddstillsyn dömda	8 388	8 731	6 925	6 890	6 911	6 938	6 696
Villkorligt frigivna	3 283	2 917	3 003	3 171	2 842	2 458	2 564
Överförda till vård utom anstalt:							
Internering	486	454	380	391	348	249	235
Ungdomsfängelse	387	383	374	300	274	187	151
Summa	12 544	12 485	10 682	10 752	10 375	9 832	9 646

Tabell 5 Personer dömda till skyddstillsyn 1976 efter huvudbrott, ålder och kön
 Persons sentenced to probation 1976 by principal offence, age and sex

Brott	Ålder								M	Kv	Summa
	15-17	18-20	21-24	25-29	30-34	35-39	40-49	50-			
Brottsbalken											
3 kap Brott mot liv och hälsa	10	84	42	38	38	21	25	19	270	7	277
Därav misshandel (3:5)	7	80	39	32	36	21	21	13	244	5	249
4 kap Brott mot frihet och frid	1	10	12	11	11	10	11	5	68	3	71
6 kap Sedlighetsbrott	-	3	3	12	9	4	8	5	42	2	44
7 kap Brott mot familj	-	-	-	1	-	-	-	-	1	-	1
8 kap Stöld, rån m m	53	1 019	748	490	311	147	144	44	2 635	321	2 956
Därav stöld (8:1)	23	530	431	279	189	106	103	36	1 463	234	1 697
Grovt stöld (8:4)	15	307	183	138	80	25	26	6	727	53	780
Rån, även grovt (8:5, 6)	1	18	7	4	2	2	2	-	23	13	36
Motorfordonstillgrepp (8:7)	14	162	126	66	35	11	10	1	410	15	425
9 kap Bedrägeri och annan oredlighet	2	166	299	274	192	119	133	59	1 012	232	1 244
Därav bedrägeri, även grovt (9:1, 3)	1	98	202	197	155	89	105	50	725	172	897
Häleri (9:6)	1	65	95	74	35	28	26	9	279	54	333
10 kap Förskingring m m	-	8	7	15	13	7	14	3	51	16	67
11 kap Galdenärsbrott	-	-	-	-	-	1	2	2	5	-	5
12 kap Skadegörelse	-	9	3	3	-	-	2	4	20	1	21
13 kap Allmänfarliga brott	2	7	1	2	-	1	3	5	18	3	21
14 kap Förfalskningsbrott	-	4	5	7	5	4	2	2	24	5	29
15 kap Mened m m	-	3	2	1	4	1	1	-	6	6	12
16 kap Brott mot allmän ordning	2	-	1	-	-	-	-	-	3	-	3
17 kap Brott mot allmän verksamhet	2	32	26	25	21	8	13	5	126	6	132
Därav, våld, hot mot tjänsteman (17:1)	2	28	23	25	19	8	12	4	116	5	121
21 kap Brott av krigsmän	-	4	11	7	-	1	1	-	24	-	24
Trafikbrottslagen (1951:649)	4	35	42	99	122	94	115	71	504	78	582
Därav rattfylleri, ratt- onykterhet (4§)	2	34	37	94	120	91	115	69	486	76	562
Narkotikastrafflagen (1968:64)	3	45	85	53	6	1	3	2	148	50	198
Därav grovt narkotikabrott (3§)	1	5	10	11	1	-	-	1	20	9	29
Varusmuggling (1960:418)	1	4	6	3	1	-	1	-	12	4	16
Övrigt	7	109	131	106	94	58	78	37	540	80	620
Därav lagrum ej angivet två eller fler lik- värdiga brott i domen	-	7	12	10	10	8	10	6	53	10	63
7	7	101	113	91	80	49	64	24	460	69	529
Summa	87	1 542	1 424	1 147	827	477	556	263	5 509	814	6 323

Tabell 6 Kriminalvårdsanstalterna: Platsantal och medelbeläggning 1976
Prisons: capacity and average population 1976

Anstaltstyp, region och anstalt	Medeltal tillgängliga platser 1976		Medelbeläggning 1976		Beläggingsprocent* 1976	
	S	Ö	S	Ö	S	Ö
RIKSANSTALTER						
Härlanda	23	—	8	—	35	—
Härnösand	63	—	46	—	73	—
Kumla I	110	—	85	—	77	—
Kumla II	140	—	100	—	71	—
Malmö	104	—	84	—	81	—
Norrälje	160	—	112	—	70	—
Skogome	101	—	68	—	67	—
Tidaholm	155	—	108	—	70	—
Österåker	68	—	57	—	84	—
Lärbro	—	58	—	47	—	81
Skänninge	—	113	—	70	—	62
Tillberga	—	118	—	56	—	47
Ulriksfors	—	66	—	48	—	73
Viskan	—	120	—	66	—	55
Hall	139	27	114	13	82	48
Kalmar	44	—	36	—	82	—
Norrköping	59	—	48	—	81	—
Hällby	73	9	52	8	71	89
Mariefred	75	9	53	4	71	44
Roxtuna	45	9	33	4	73	44
Skenås	—	65	—	43	—	66
Hinseberg	35	34	23	27	66	79
Håga	45	—	29	—	64	—
Summa riks- anstalter	1 439	628	1 056	386	73	61
LOKALANSTALTER						
Umeåreg	63	58	52	46	83	79
Haparanda	14	20	12	18	86	90
Luleå	27	—	23	—	85	—
Umeå	22	—	17	—	77	—
Sörbyn	—	38	—	28	—	74
Härnösandsreg	16	57	14	28	88	49
Härnösand	16	—	14	—	88	—
Bergsåker	—	40	—	24	—	60
Ljustadalen	—	17	—	4	—	24
Uppsalareg	101	116	57	77	56	66
Gävle	38	—	24	—	63	—
Huvikdsvall	24	—	15	—	63	—
Uppsala	39	20	18	15	46	75
Vängdalen	—	39	—	26	—	67
Åby	—	57	—	36	—	63

* Medeltalet fysiskt närvarande och korttidsmitterade i procent av medeltalet tillgängliga platser.

Tabell 6 (forts) Kriminalvårdsanstalterna: platsantal och medelbeläggning 1976

Anstaltstyp, region och anstalt	Medeltal tillgängliga platser 1976		Medelbeläggning 1976		Beläggingsprocent 1976	
	S	Ö	S	Ö	S	Ö
<i>Stockholmsreg</i>	51	257	36	200	71	78
Nyköping	31	—	23	—	74	—
Visby	20	—	13	—	65	—
Asptuna	—	39	—	32	—	82
Djupvik	—	60	—	41	—	68
Nacka	—	8	—	9	—	113
Sjöboda	—	40	—	26	—	65
Svartsjö	—	70	—	64	—	91
Valla	—	40	—	28	—	70
<i>Västeråsreg</i>	76	60	61	40	80	67
Falun	37	—	30	—	81	—
Västerås	39	—	31	—	79	—
Majorshagen	—	60	—	40	—	67
<i>Linköpingsreg</i>	38	60	19	42	50	70
Västervik	38	—	19	—	50	—
Ödevata	—	50	—	38	—	76
Stångebro	—	10	—	4	—	40
<i>Örebroreg</i>	—	108	—	79	—	73
Båtshagen	—	15	—	10	—	67
Lerbäck	—	18	—	14	—	78
Orretorp	—	39	—	29	—	74
Skåltjärnshyttan	—	36	—	26	—	72
<i>Göteborgsreg</i>	217	281	138	191	64	68
Halmstad	19	—	15	—	79	—
Härlanda	80	6	58	5	73	83
Mariestad	72	40	41	25	57	63
Vänersborg	46	—	24	—	52	—
Lindome	—	40	—	24	—	60
Mäshult	—	35	—	24	—	69
Ollestad	—	40	—	28	—	70
Smälteryd	—	40	—	31	—	78
Västergården	—	60	—	42	—	70
Ytterby	—	20	—	12	—	60
<i>Malmöreg</i>	181	223	136	168	75	75
Karlskrona	53	—	32	—	60	—
Kristianstad	51	—	42	—	82	—
Växjö	47	—	38	—	81	—
Ystad	30	—	24	—	80	—
Hildero	—	15	—	10	—	67
Rönås	—	42	—	29	—	69
Singeshult	—	60	—	50	—	83
Stångby	—	36	—	27	—	75
Torhult	—	24	—	18	—	75
Tygelsjö	—	46	—	34	—	74
Summa lokalanstalter	743	1 220	513	869	69	71

Tabell 7 Kriminalvårdens anstalter: platsantal 1971–1977
Prisons and remand prisons: capacity 1971–1977

Kategori	Platsantal 1 januari						
	1971	1972	1973	1974	1975	1976	1977
Kriminalvårdsanstalter:							
slutna platser	3 979	3 979	3 357	3 357	3 190	2 594	2 460
öppna platser	1 944	1 886	1 880	1 886	1 911	2 031	1 982
Därav							
slutna riksanstalter	–	–	–	–	2 122	1 766	1 632
öppna riksanstalter	–	–	–	–	692	778	718
slutna lokalanstalter	–	–	–	–	1 068	828	828
öppna lokalanstalter	–	–	–	–	1 219	1 253	1 264
Allmänna häkten	533	640	643	660	849	1 126	1 178

Tabell 8 Kriminalvårdsanstalterna och de allmänna häktena: klienttillströmning 1970–1976
Prisons and remand prisons: receptions 1970–1976

Kategori	Intagningar						
	1970	1971	1972	1973	1974	1975	1976
Fängelse	10 546	9 360	10 599	9 963	9 263	10 109	9 901
därav högst 3 mån	6 939	6 210	7 313	6 818	7 040	7 398	6 866
Internering	401	377	331	319	250	223	220
därav nykomna	80	52	54	49	37	24	33
därav återintagna	321	325	277	270	213	199	187
Ungdomsfängelse	369	326	383	310	187	161	150
därav nykomna	249	186	214	187	98	85	90
därav återintagna	120	140	169	123	89	76	60
Skyddstillsyn med anstalts- behandling	635	749	714	623	487	591	605
Förvandlingsstraff för böter	137	127	133	78	68	73	44
Summa till frihetsberövande dömda	12 088	10 939	12 160	11 293	10 255	11 157	10 920
Häktade, gripna, anhållna	37 109	37 043	33 410	32 268	31 027	31 755	32 529

Tabell 9 Kriminalvårdsanstalterna: avgångna 1970-1976
Prisons: released persons 1970-1976

Kategori	1970	1971	1972	1973	1974	1975	1976
Till fängelse dömda: frigivna efter fulltid villkorligt frigivna	7 321 3 283	6 879 2 917	7 615 3 003	7 707 3 171	7 508 2 842	7 625 2 458	7 317 2 564
Överförda till vård utom anstalt: internerade ungdomsfängelseelever	486 387	454 383	380 374	391 300	348 274	249 187	235 151
Dömda till skyddstillsyn med anstaltsbehandling	618	741	737	634	510	685	709

**Tabell 10 Kriminalvården: genomsnittligt antal personer inom anstaltsvård och frivård
1970-1976**
Average institutional and non-institutional clientele 1970-1976

Kategori	Genomsnittligt antal klienter						
	1970	1971	1972	1973	1974	1975	1976
<i>Anstaltsklientelet</i> (intagna på kriminalvårdsanstalter, allmänna häkten och med häkten samordnade polisarrestorer)	5 250	5 004	5 004	4 972	4 266	4 140	4 051
Därav							
gripna och anhållna häktade för brott:	106	123	118	115	92	120	128
ej undersökningsfall	540	534	490	521	480	488	463
undersökningsfall	141	101	105	118	94	83	64
dömda till fängelse	3 195	3 040	3 232	3 243	2 808	2 788	2 806
dömda till ungdomsfängelse	452	444	390	359	313	238	210
dömda till internering	684	609	526	495	378	307	269
dömda till skyddstillsyn (BrB 28:3)	67	86	86	71	54	74	77
överförda till särskild vård	20	11	12	11	14	8	4
förvandringsstraff för böter	15	13	13	11	7	8	7
övriga intagna	30	43	32	28	26	26	23
<i>Frivårdsklientelet</i>	23 078	22 818	23 114	23 349	19 354	16 691	16 321
Därav							
dömda till skyddstillsyn	19 167	19 052	19 332	19 736	15 633	13 358	13 158
villkorligt frigivna	2 636	2 521	2 513	2 439	2 623	2 320	2 308
överförda till vård utom anstalt:							
internerade	728	730	750	688	663	609	532
ungdomsfängelseelever	547	515	519	486	435	404	323

Tabell 11 Kriminalvårdsanstalterna och de allmänna häkten: Intagna efter kategori 1 januari 1976–1 januari 1977

Prisons and remand prisons: inmates by category January 1, 1976–January 1, 1977

Kategori	1976												1977	Medeltal 1976
	Jan	Febr	Mars	April	Maj	Juni	Juli	Aug	Sept	Okt	Nov	Dec	Jan	
Riks- och lokalanstalter														
Häktade för brott:														
ej undersökningsfall	24	30	34	28	28	38	38	27	44	28	27	28	14	31
undersökningsfall	23	17	17	22	29	27	28	20	24	22	18	12	11	22
Till fängelse dömda	2 564	3 097	3 185	2 985	2 810	2 678	2 557	2 534	2 613	2 706	2 774	3 039	2 560	2 795
Förvandlingsstraff för böter	9	12	13	7	4	7	2	5	10	9	6	1	—	7
Till ungdomsfängelse dömda	218	211	220	219	204	207	197	201	201	208	212	214	206	209
Till internering dömda	290	288	271	279	264	259	266	254	263	255	254	276	258	268
Till skyddstillsyn med anstaltsbehandling dömda	89	67	77	78	80	78	61	62	70	92	79	80	75	76
Till sluten eller öppen psykiatrisk vård överförda	6	—	3	6	6	4	7	3	2	1	1	3	4	4
Övriga	2	—	1	1	5	1	2	1	2	4	6	9	6	3
Summa	3 225	3 722	3 821	3 625	3 430	3 299	3 158	3 107	3 229	3 325	3 377	2 662	3 134	3 415
Allmänna häkten														
Häktade:														
ej undersökningsfall	362	429	422	424	433	363	397	339	445	487	537	552	428	432
undersökningsfall	20	22	34	36	52	41	49	43	42	55	60	50	45	42
Gripna, anhållna	88	133	135	118	104	104	108	125	175	149	131	165	91	128
Övriga	24	40	45	25	18	36	30	29	42	29	45	41	39	34
Summa	494	624	636	603	607	544	584	536	704	720	773	808	642	636
Totalt	3 719	4 346	4 457	4 228	4 037	3 843	3 742	3 643	3 933	4 045	4 150	4 470	3 869	4 051

Tabell 12 Kriminalvårdsanstalterna: till fängelse dömda, som intagits 1976 efter ålder, kön och strafftidens längd

Prisons: sentenced persons admitted in 1976 by age, sex and duration of sentence

	Ålder																		Summa		
	15-17		18-20		21-24		25-29		30-34		35-39		40-49		50-59		60-		Kv	Samtliga	
	M	Kv	M	Kv	M	Kv	M	Kv	M	Kv	M	Kv	M	Kv	M	Kv	M				
1 månad	-	-	388	1	1 012	18	959	11	689	10	424	9	600	13	340	2	79	4	4 491	68	4 559
2 månader	-	-	87	2	336	4	509	9	279	1	137	1	183	5	85	-	14	-	1 630	22	1 652
3 månader	2	-	73	-	132	5	176	4	115	1	59	1	61	-	20	-	8	-	646	9	655
4 månader	1	-	49	-	88	2	81	-	68	-	36	1	34	-	10	1	-	-	367	4	371
5 månader	-	-	14	-	35	-	29	-	22	-	5	-	12	-	4	-	-	-	121	-	121
6 månader	-	-	67	1	157	5	165	4	84	3	36	1	39	1	17	-	-	-	565	15	580
7 månader	-	-	5	-	19	-	43	-	15	1	10	-	3	-	1	-	-	-	96	1	97
8 månader	1	-	42	2	108	4	116	2	64	2	32	2	17	-	4	-	-	-	384	12	396
9 månader	-	-	10	-	40	-	33	2	20	2	10	-	1	1	1	-	-	-	115	5	120
10 månader	-	-	28	-	74	-	64	2	44	-	19	-	12	1	4	-	-	-	245	3	248
11 månader	-	-	3	-	12	-	18	-	6	2	3	-	2	-	1	-	-	-	45	2	47
1 år	2	-	83	4	198	16	215	9	118	5	63	5	53	2	11	-	-	-	743	41	784
2 år	-	-	13	1	39	3	46	3	27	-	13	-	8	2	5	-	-	-	151	9	160
3 år	-	-	5	-	11	2	13	2	7	-	2	-	2	1	-	-	-	-	40	5	45
4 år	-	-	-	-	9	-	6	-	5	1	2	-	2	-	-	-	-	-	24	1	25
5 år	-	-	-	-	5	-	4	-	2	-	2	-	1	-	-	-	-	-	14	-	14
6 år	-	-	-	-	2	-	6	-	3	-	-	-	1	-	-	-	-	-	12	-	12
7 år	-	-	-	-	2	-	-	-	1	-	-	-	1	-	-	-	-	-	4	-	4
8 år	-	-	-	-	-	-	2	-	1	-	-	-	-	-	-	-	1	-	4	-	4
9 år	-	-	-	-	-	-	1	-	1	-	-	-	-	-	-	-	-	-	2	-	2
10 år	-	-	-	-	2	-	1	-	-	-	1	-	-	-	-	-	-	-	4	-	4
Livstid	-	-	-	-	-	-	-	-	-	-	1	-	-	-	-	-	-	-	1	-	1
Summa	6	-	867	11	2 281	57	2 487	48	1 571	28	855	20	1 032	26	503	3	102	4	9 704	197	9 901

Tabell 13 Kriminalvårdsanstalterna: till fängelse dömda som intagits 1976, efter ålder, kön och huvudbrott
 Prisons: sentenced persons admitted in 1976 by age, sex and principal offence

Brott	Ålder								M	Kv	Summa
	15-17	18-20	21-24	25-29	30-34	35-39	40-49	50-			
Brottsbalken											
3 kap Brott mot liv och hälsa	—	83	170	159	89	41	62	26	627	3	630
Därav mord (3:1)	—	—	2	2	1	1	2	1	9	—	9
Dråp (3:2)	—	—	2	5	1	1	1	2	12	—	12
Misshandel (3:5)	—	65	137	116	65	27	42	19	471	—	471
Grov misshandel (3:6)	—	17	21	26	12	11	12	2	98	3	101
4 kap Brott mot frihet och frid	—	4	18	15	16	6	8	1	67	1	68
6 kap Sedlighetsbrott	1	8	17	21	13	15	7	3	83	2	85
8 kap Stöld, rån m m	4	291	558	499	266	113	73	19	1 795	28	1 823
Därav stöld (8:1)	—	95	217	200	109	46	38	13	708	10	718
Grov stöld (8:4)	2	100	192	199	103	44	24	4	659	9	668
Rån även grovt (8:5, 6)	1	43	47	34	22	12	4	1	157	7	164
Motorfordonstillgrepp (8:7)	1	53	97	64	32	8	6	—	259	2	261
9 kap Bedrägeri och annan oredlighet	—	31	109	175	124	66	58	24	555	32	587
Därav bedrägeri även grovt (9:1, 3)	—	12	49	121	64	42	31	15	311	23	334
Häleri (9:6)	—	17	56	52	55	24	23	7	225	9	234
10 kap Förskingring m m	—	1	1	12	6	1	9	2	31	1	32
11 kap Gåldenärsbrott	—	—	—	—	—	2	1	2	5	—	5
12 kap Skadegörelse	1	2	3	2	1	1	—	—	10	—	10
13 kap Allmänfarliga brott	—	1	3	2	4	2	2	—	13	1	14
14 kap Förfalskningsbrott	—	—	6	2	6	1	3	—	18	—	18
15 kap Mened m m	—	3	10	11	6	2	2	5	37	2	39
16 kap Brott mot allmän ordning	—	3	1	1	1	1	—	—	7	—	7
17 kap Brott mot allmän verksamhet	—	41	86	67	47	13	22	5	280	1	281
Därav våld, hot mot tjänsteman (17:1)	—	40	75	61	41	13	20	5	255	—	255

21 kap Brotts av krigsmän	–	71	346	399	62	12	6	–	896	–	896
Därav lydnadsbrott (21:1, 2)	–	41	271	330	44	3	2	–	691	–	691
Rymning (21:12)	–	27	70	65	18	9	4	–	193	–	193
Trafikbrottslagen (1951:649)	–	183	519	676	614	400	577	393	3 309	53	3 362
Därav rattfylleri, ratt- onykterhet (4§)	–	169	462	638	579	383	561	382	3 122	52	3 174
Narkotikastrafflagen (1968:64)	–	27	127	106	45	19	11	1	311	25	336
Därav grovt narkotikabrott (3§)	–	18	79	63	24	10	8	1	182	21	203
Varusmuggling (1960:418)	–	16	29	25	13	6	7	–	90	6	96
Skattestrafflagen (1971:69)	–	–	–	5	10	10	12	11	47	1	48
Utlänningslagen	–	12	33	58	48	43	70	24	275	13	288
Övrigt	–	101	302	300	228	121	128	96	1 248	28	1 276
Därav två eller flera lik- värdiga brott i domen	–	75	224	220	180	91	98	72	939	21	960
Summa	6	878	2 338	2 535	1 599	875	1 058	612	9 704	197	9 901

Tabell 14 Kriminalvårdsanstalterna: till internering dömda, nykomna under 1976 efter ålder, kön¹ och huvudbrott
 Prisons: sentenced persons admitted in 1976 by age, sex¹ and principal offence

Dömd Rubrik enligt	Ålder					Summa
	21-24	25-29	30-34	35-39	40-49	
<i>Brottsbalken</i>						
3:1 Mord	-	1	-	-	-	1
3:2 Dråp	-	-	1	-	-	1
3:6 Grov misshandel	-	1	-	-	-	1
4:2 Olaga frihetsberövande	1	-	-	-	-	1
6:1 Våldtäkt	-	1	-	1	-	2
8:1 Stöld	-	1	1	-	-	2
8:4 Grov stöld	-	2	3	1	1	7
8:5 Rån	-	3	1	-	-	4
8:6 Grovt rån	-	1	1	-	-	2
9:3 Grovt bedrägeri	-	1	1	1	1	4
<i>Narkotikastrafflagen</i> (1968:64)						
1§ Narkotikabrott	-	-	1	-	-	1
3§ Grovt narkotikabrott	-	1	1	-	-	2
Två eller fler likvärdiga brott i domen	-	1	4	-	-	5
Summa	1	13	14	3	2	33

¹ Samtliga dömda är män.

Tabell 15 Kriminalvårdsanstalterna: till ungdomsfängelse dömda, nykomna 1976 efter ålder, kön och huvudbrott

Prisons: persons sentenced to youth imprisonment admitted in 1976 by age, sex and principal offence

Dömd enligt	Rubrik	Ålder			Summa
		15-17	18-20	21-24	
<i>Brottsbalken</i>					
3:6	Grov misshandel	—	2	—	2
4:4	Olaga tvång	—	1	—	1
8:1	Stöld	1	23	2	26
8:4	Grov stöld	6	19	—	25
8:5	Rån	1	8	—	9
8:6	Grovt rån	—	2	—	2
8:7	Tillgrepp av fortskaffningsmedel	—	7	1	8
9:3	Grovt bedrägeri	—	—	1 ¹	1 ¹
9:6	Häleri	—	1	—	1
12:3	Grov skadegörelse	—	1	—	1
14:6	Penningförfälskning	—	1	—	1
17:1	Våld eller hot mot tjänsteman	1	1	—	2
<i>Trafikbrottslagen (1951:649)</i>					
5§	Smitning	—	1	—	1
<i>Narkotikastrafflagen (1968:64)</i>					
1§	Narkotikabrott	—	1	—	1
3§	Grovt narkotikabrott	—	4	—	4
Lagrum ej angivet					
Två eller fler likvärdiga brott i domen		—	4 ¹	—	4 ¹
Summa		9	77 ¹	4 ¹	90 ²

Notsiffror anger därav kvinnor.

Tabell 16 Kriminalvårdsanstalterna: till skyddstillsyn med anstaltsbehandling dömda som intagits 1976 efter ålder, kön och huvudbrott
Prisons; persons sentenced to probation with institutional treatment, admitted in 1976 by age, sex and principal offence

Dömd Rubrik enligt	Ålder					Summa
	18-20	21-24	25-29	30-39	40-	
<i>Brottsbalken</i>						
3:5 Misshandel	3	1	2	-	-	6
3:6 Grov misshandel	2	1	-	-	-	3
4:2 Olaga frihetsberövande	-	1	-	-	-	1
4:5 Olaga hot	1	2 ¹	-	1	1	5 ¹
4:6 Hemfridsbrott	-	-	-	1	-	1
8:1 Stöld	32 ¹	31 ¹	13	14	3	93 ²
8:4 Grov stöld	43 ¹	20 ²	9 ¹	4	2	78 ⁴
8:5 Rån	3	5	-	-	-	8
8:7 Tillgrepp av fortskaffningsmedel	35 ¹	5	4	2	-	46 ¹
8:8 Egenmäktigt förfarande	-	1	-	-	-	1
9:1 Bedrägeri	1	7 ²	2	1	3	14 ²
9:2 Bedrägligt beteende	-	-	-	-	1	1
9:3 Grovt bedrägeri	10 ²	12 ²	7 ¹	3 ¹	3	35 ⁶
9:4 Utpressning	2	-	-	-	-	2
9:6 Häleri	-	5	4 ¹	2 ¹	-	11 ²
10:1 Förskingring	-	1	-	-	-	1
12:3 Grov skadegörelse	1	-	-	-	-	1
13:1 Mordbrand	3	-	-	-	-	3
13:3 Allmänfarlig ödeläggelse	2	-	-	-	-	2
14:7 Märkesförfalskning	1	-	-	-	-	1
17:1 Våld eller hot mot tjänsteman	2	1	2	-	-	5
21:12 Rymning	-	1	1	-	-	2
<i>Trafikbrottslagen (1951:649)</i>						
1§ Vårdslöshet	-	1	-	-	-	1
4§ Rattfylleri	-	-	1	1	-	2
<i>Varusmuggling (1960:418)</i>						
1§ Varusmuggling	1	-	-	-	-	1
<i>Narkotikastrafflagen (1968:64)</i>						
1§ Narkotikabrott	5 ¹	8 ²	2	1	-	16 ³
3§ Grovt narkotikabrott	2	-	-	-	-	2
Lagrum ej angivet	1	-	-	-	-	1
Två eller fler likvärdiga brott i domen	8	13 ¹	6	2	1	30 ¹
Summa	158 ⁶	116 ¹¹	53 ³	32 ²	14	373 ²²
Dom/Beslut (BrB 28:8)	85 ⁶	87 ¹¹	43 ⁶	15 ¹	2	232 ²⁴
Totalt	243 ¹²	203 ²²	96 ⁹	47 ³	16	605 ¹⁶

Notssiffror anger därav kvinnor.

Diagram

Diagram 1 Frivården: gjennomsnittlig antall klienter 1965–1976 etter kategori
Average non-institutional clientele 1965–1976, by category

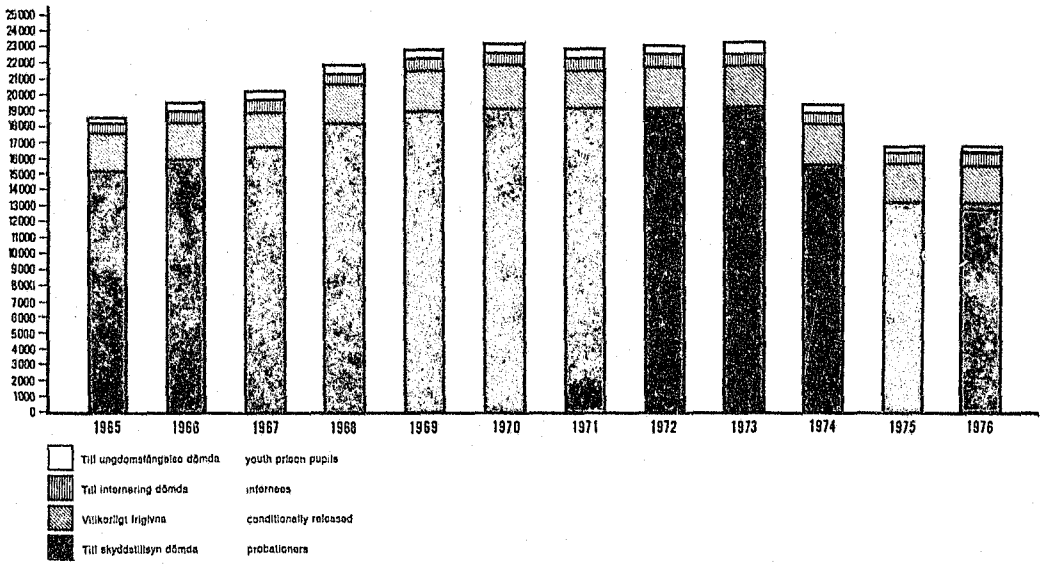


Diagram 2 Kriminalvårdsanstalterna: genomsnittligt antal klienter 1965–1976, efter kategori
Prisons: average institutional clientele 1965–1976, by category

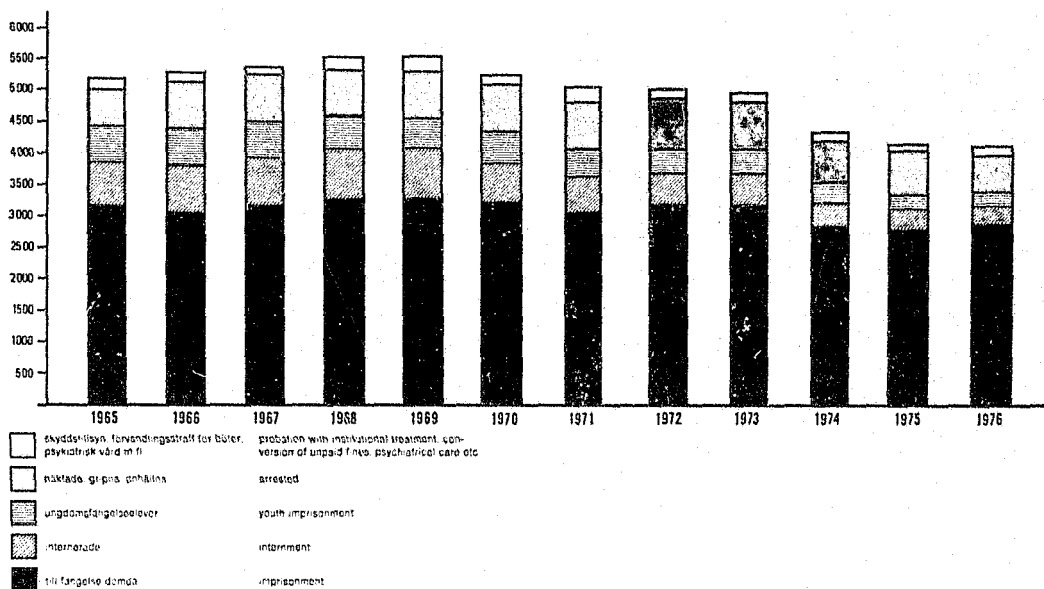


Diagram 3 Kriminalvårdsanstalterna: sluten anstaltsvård 1965–1976
 Prisons: closed institutional care 1965–1976

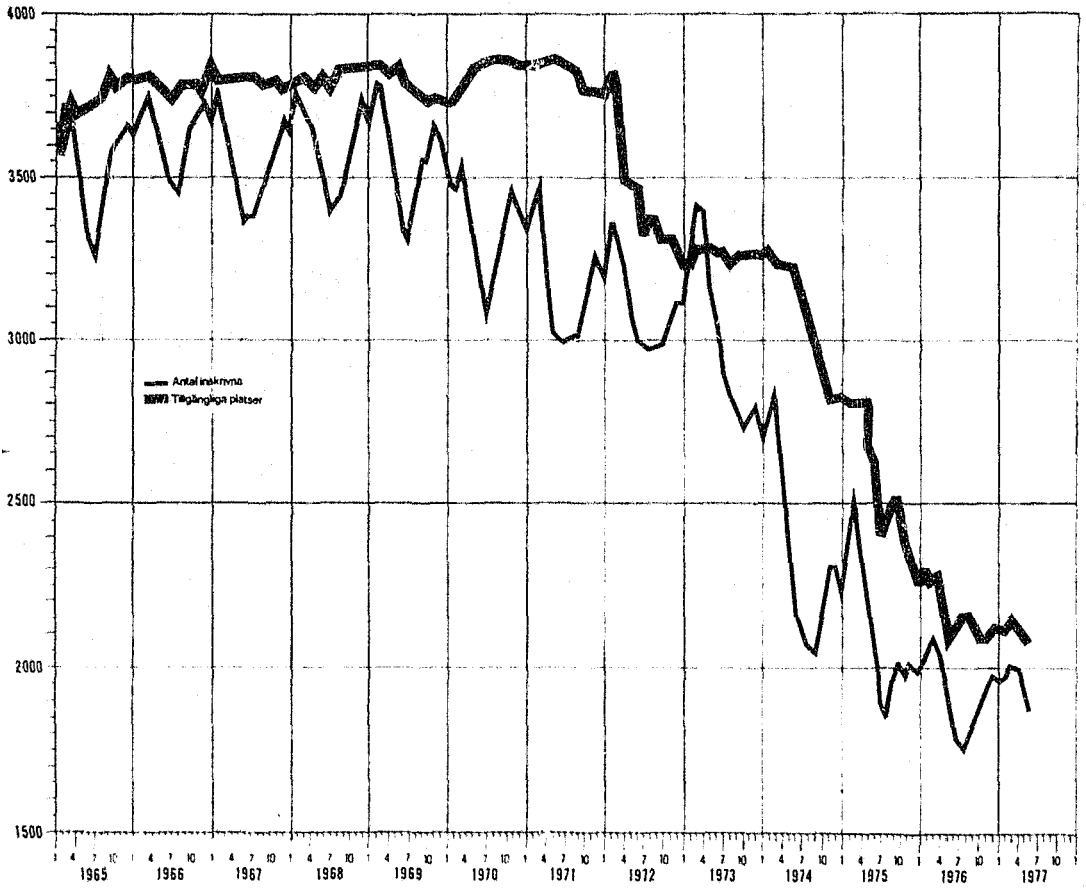
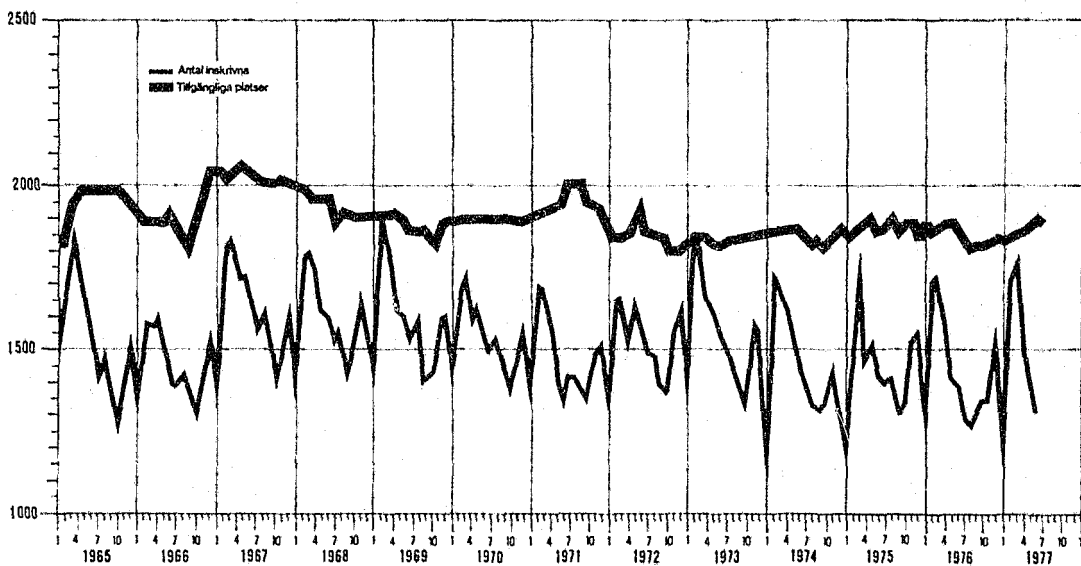


Diagram 4 Kriminalvårdsanstalterna: öppen anstaltsvård 1965–1976
Prisons: open institutional care 1965–1976



END