



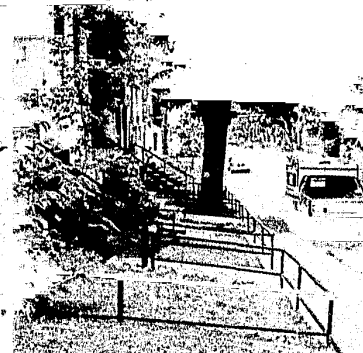
Metropolitan Police
Your local police force

MFL

REDUCTION OF OPPORTUNITY OR CRIME HANDBOOK FOR POLICE OFFICERS



104239



**U.S. Department of Justice
National Institute of Justice**

This document has been reproduced exactly as received from the person or organization originating it. Points of view or opinions stated in this document are those of the authors and do not necessarily represent the official position or policies of the National Institute of Justice.

Permission to reproduce this copyrighted material has been granted by

Royal Canadian Mounted Police
Public Relations Branch

to the National Criminal Justice Reference Service (NCJRS).

Further reproduction outside of the NCJRS system requires permission of the copyright owner.

**REDUCTION OF OPPORTUNITY
FOR CRIME
HANDBOOK FOR POLICE OFFICERS**

NCJRS

JAN 22 1987

ACQUISITIONS

ACKNOWLEDGEMENTS

We would like to acknowledge the contributions of the following people: Margaret Lockwood, Craig Robertson, Marie Holly, Lise Muldoon, Peter Pickfield, Alison Cleary and Les Olsen. We are grateful as well for the support of Employment and Immigration Canada and the Ministry of the Solicitor General.

The text for this booklet was compiled by Catharine M. Tamas based on material previously researched by Sgt. R.E. Moffatt of the Crime Prevention Centre. Substantive editing was provided by Mrs. E. Dawn Seaman of the Public Relations Branch. I am indeed thankful for their assistance.

R.R. Schramm, A/Commr.,
Director,
General Enforcement and
Support Services.

Published by the Royal Canadian Mounted Police
Public Relations Branch.

©Minister of Supply and Services, Canada.
(1985)

7610-21-900-0010

Canada

PREFACE

Increasingly more emphasis is being placed on preventative policing techniques. The benefits are numerous. Not only have crime prevention programs reduced crime rates in some communities, they have given the police more time to devote to other duties such as assisting citizens, maintaining order, insuring the smooth flow of traffic and pedestrians, and enforcing the law.

This handbook is designed to give police officers, managers and investigators a quick reference to the practical applications of crime prevention through the reduction of opportunity in rural and urban communities. In addition, it can assist the manager to streamline any crime prevention program towards the specific crime problem at hand in relation to residential or business environments.

The crime prevention concepts that will be discussed focus largely on the Crime Prevention Through Environmental Design (CPTED) model. CPTED principles are gaining support from police forces across Canada, and are becoming a focal point in the development of a uniform national crime prevention effort. Part I of the handbook outlines a brief history of crime prevention and the specifics of crime analysis, while Part II outlines the practical application of crime prevention strategies by both the police and the community.

In addition to this handbook, supplementary folders are available for distribution to citizens when discussing crime prevention techniques.

A glossary is included at the back of the handbook.

CONTENTS

PREFACE	iii
PART I BACKGROUND AND CRIME ANALYSIS	
INTRODUCTION	1
HOW NECESSARY IS POLICE/COMMUNITY DIALOGUE?	1
A BRIEF HISTORY OF CRIME PREVENTION	1
REDUCTION OF OPPORTUNITY	2
THE CRIME ANALYSIS	2
Types of Crime	3
Time and Frequency	3
The Criminal	3
The Victim	3
Environment	4
CRIME PREVENTION THROUGH ENVIRONMENTAL DESIGN (CPTED)	4
The Relationship Between People and the Environment	5
Defensible Space	5
Real and Symbolic Barriers	5
PART II PRACTICAL APPLICATIONS	
POLICE AND PLANNING	7
A COMMUNITY CRIME PREVENTION PLANNING MODEL	8
Problem Definition	8
Program Planning and Development	9
Implementation	9
Evaluation	9
TWO PROGRAMS THAT WORK	
Neighbourhood Watch	10
Operation Provident	10
CPTED DESIGN STRATEGIES	11
CPTED MODEL	11
SITE PLANNING	14

ROAD DESIGN	14
LIGHTING AND SURVEILLANCE	15
HOW TO APPLY CPTED STRATEGIES IN YOUR AREA	16
THE HOME WALK-UP — A SECURITY ANALYSIS	17
— Houses	17
— The Apartment Complex	18
THE BUSINESS WALK-UP — A SECURITY ANALYSIS	18
PART III CASE STUDIES	
Case I — Convenience Store	21
Case II — Pedestrian Tunnel	21
Case III — Apartment Complex	21
Case IV — Tumbler Ridge	22
Case V — Landlord/Tenant Responsibilities	22
SAMPLE QUESTIONNAIRE	24
GLOSSARY	27
BIBLIOGRAPHY	28

BACKGROUND AND CRIME ANALYSIS

INTRODUCTION

Crime Prevention is most often defined as the anticipation, recognition and appraisal of a crime risk and the initiation of action to remove or reduce the risk.

To be effective, police must treat the prevention of crime as a prime responsibility. Recognizing this, RCMP policy stipulates that crime prevention is an integral part of the delivery of police services. All members are responsible for implementing crime prevention programs and activities as part of their daily responsibilities. Each member is to endeavour within his or her lawful authority to prevent and control the incidence of crime and to protect life and property.

In practice, crime prevention is only as effective as the relationship between the police and members of the community. Crime prevention programs cannot succeed without public support and involvement. Conversely, without police support, communities would lack the necessary information and focus needed to address crime problems in their areas.

HOW NECESSARY IS POLICE/COMMUNITY DIALOGUE?

Police community relations are essential to crime prevention programs as they enable citizens to become more aware of their neighbourhood and of places where crime can occur. An alert attitude by the citizens of a community can have the greatest overall effect on the reduction of crime which is the basis for country-wide Neighbourhood Watch programs.

A police/community relations activity is not an objective in itself; it is the means or method of reaching an objective . . . CRIME PREVENTION. The idea is that the police and the community should jointly accept responsibility for the maintenance of public order, peace and security.

The degree of police involvement will vary from area to area, and the extent, nature and success of efforts will largely depend on individual commitment. Due to regional differences, there is no one "model" crime prevention program that could be easily replicated across the country. Consequently, each unit's response should reflect needed reaction to crime problems within its particular area.

Better police/community relations will help eliminate the apprehension many citizens have of double victimization. In many instances, victims often fear not only the offender but also the police and the entire criminal justice system. Many people are unfamiliar with the criminal justice process and find their first experience with "the law" intimidating.

By educating the business person and homeowner on effective security techniques and by developing a good police/community rapport, citizens will feel safer in their homes and businesses, and less apprehensive about dealing with the police. Moreover, by acting as a catalyst, the police can assist citizens, businesses and others in the safety and well-being of their environment.

A BRIEF HISTORY OF CRIME PREVENTION

The concept of defending one's property by a preventative means first began in early Saxon England. Citizens were required to uphold the King's law by reporting known offences to the sheriff. Later in the 1600's, members of the community were appointed to "keep watch" for suspicious individuals. If an offender was being sought, everyone in the community was expected to join in the search. This historic tradition of law enforcement has been referred to as one where "the police were the public and the public were the police."

In 1729, Thomas Devil was appointed to the Commission of Peace for the county of Middlesex, England. At that time, most people believed the judicial system was comprised of people who stood to profit from enforcing certain laws where they had a "vested interest in crime." Devil wanted to change not only the attitudes of the people, but the entire judicial system. He devised a system which used thief takers and informers to identify criminals for a reward. This system, however, did not reduce the crime rate which instead continued to increase.

In the 18th century, Henry Fielding, a London magistrate, established the Bow Street Runners. Initially hired to apprehend wrongdoers, they were soon patrolling the streets of London. Fielding's concept of prevention and policing contained two major ideas:

1. to stamp out existing crime, and
2. to prevent future outbreaks of crime.

Although Fielding died before his program was fully implemented, his ideas became an integral part of the evolution of policing.

The crime prevention role in policing was also advocated by Sir Robert Peel. In 1822, his "Peelian Reform" outlined fundamental principles for police to follow. Officers were instructed that their role would be the "prevention of crime" and "all the other objectives of a police establishment, will thus be better affected by prevention than by the detection and punishment of the offender after he succeeded in committing the crime. . . ."¹

In 1829, Sir Robert Peel introduced legislation which established a police force in the City of London, and which outlined the fundamental principles referred to earlier. Thus, the more formal structure of policing was being developed.

REDUCTION OF OPPORTUNITY

Reduction of opportunity is concerned with directing crime prevention efforts towards eliminating crime opportunities. Most often these opportunities are exploited by first-time offenders or amateur criminals. The theory, therefore, does not attempt to fight premeditated crimes but rather crimes of chance.

Opportunity reduction is a particularly promising approach to crime prevention since it can affect the largest number of potential victims and offenders.

THE CRIME ANALYSIS

If a crime prevention program is to succeed, a police officer must first be able to complete an accurate crime analysis of the area in which crime is occurring.

Through the process of crime analysis, a police officer can learn to identify how, when and where crime occurs, as well as potential victims, and the types of criminals involved.

Basic to crime analysis is understanding why crime occurs. A crime represents a complex convergence of factors:

- (1) an offender motivated to commit the act,
- (2) a victim, and
- (3) an environment which provides an opportunity for the offender to act.

From the offender's point of view, there are trade-offs which have to be made:

- (1) Is the payoff big enough to make the risk of being caught worthwhile?
- (2) Are the risks low enough to make success likely?
- (3) Does the offender have the skills to take advantage of the opportunity?

Crime prevention strategies are selected to alter the opportunity factors and to eliminate the offender's motivation to attempt the act.

Crime analysis is a critical ongoing component of any crime prevention program. It starts at the very early stage when someone (the community, the police, a community

¹Travis Froehlich Associates, "Student Study Guide: Short Course on Crime Prevention", (Austin, Texas, 1974) pp. 1-4.

organization) first perceives there is a crime problem. It is in this initial identification period that the nature of the crime problem is studied in detail along with proposed strategies and programs to effectively combat the problem.

As part of the ongoing evaluation process, the strategies can be revised and updated to respond to changing crime patterns in the community or to correct program weaknesses. *Care, planning and follow-up* must go into crime analysis.

Types of Crime

A key element in crime analysis is knowing what types of crime occur in what areas. Crime problem identification requires input from police, local government and the community. Increased police contact with individual neighbourhoods will also encourage citizens to report crime when it occurs.

Of those crimes reported, over half are property crimes such as robbery, theft, vandalism, etc. Only a small percentage of all crimes are crimes of violence. Hence, programs which reduce the opportunity for property crimes to occur will greatly reduce the overall number of actual offences.

Time and Frequency

Studies of individual neighbourhood crime trends show that a community is more vulnerable at certain times of the day. These trends can be determined through police statistics and by taking a close look at the specific crime sites. For example, breaking and entering crimes generally take place when buildings or residences are unoccupied.

The Criminal

Criminals are either professionals or amateurs. Understanding the variations in their individual behaviour requires a great deal of study. Some explanation as to motivation can offer thoughtful insight into their behaviour.

Many theories emphasize motivational perspectives which stress the rewards that crime can bring. For example, the relief of frustration, enhanced self-esteem, money and property or inter-personal approval are all motivations for crime. Deteriorating economic stability, unstable social structures, poverty and poor family environments can all lead to frustration. Consequently, criminal behaviour becomes a viable way of achieving materialistic goals.

Reduction of opportunity will have the greatest effect on the amateur criminal. Many property crimes are committed because the opportunity is there. If the opportunities are reduced or eliminated many offences would not occur. By reducing the number of "first opportunities", fewer young people will become involved in crime.

The Victim

Another aspect of crime analysis is identifying who is most often victimized. Police can more easily determine possible victims through developing good communication with the community and by studying the neighbourhood environment.

Everyone is a potential crime victim. However, environments can increase the risk. For example, in many neighbourhoods where the deterioration of homes and buildings is evident, crime rates are higher. But crime is not limited to just those areas. The phenomenon of urban growth has led to increased crime in affluent areas as well. Since income and lifestyle are often determinants in a crime situation, the reduction of opportunity through environmental design is a natural extension in the development of crime prevention techniques.

Age and sex are also key factors in most crimes. Women are thought to be seven times more likely than men to be victims of sexual assault, while men are twice as likely to be victims of robbery and assault. Research to date suggests that seniors are the least victimized members of society but this may change as the number of seniors increase. What is significant is that the elderly are most psychologically affected by crime. The fear of victimization is common since the majority of old people do not usually have the financial ability to recoup their losses in the event of a robbery.

Education reduces the risk of victimization.



People become victims to many kinds of crimes; robbery, vandalism, sexual assault, child abuse, and wife battering to name but a few. Often the victim is criticized by friends, police and the community because the notion still persists that the victim was somehow responsible for the offence. However, a new trend towards victim advocacy and victim assistance is emerging. In recent years, there has been increased research and development of services to deal with the needs of victims.

Environment

Crime analysis not only examines the criminal and the victim, but also the surrounding environment. The environment is often the reason *why* crime is occurring in a certain area. Linking crime rates to the environment is the platform from which the theory of crime prevention through environmental design was launched.

Early theories of protection through environmental design were based on two concepts: the Urban Village and the Urban Fortress. Neither of the concepts provide an adequate solution as is evident in the following two paragraphs.

The Urban Village concept was first developed by Robert Park, from the University of Chicago in 1925. He stressed human interaction in cities, and identified social disorganization as a primary cause of crime. He defined social disorganization as the breakdown in a system which normally fosters personal relationships, co-operation, recognition and morale. Although this approach is mainly social, it makes a strong case for relating physical design to the social mechanism because it encourages neighbourhood interaction and mutual protection. While this method is fairly inexpensive and does not involve major design changes, it requires changing peoples' attitudes and social behaviour. This is much harder to achieve than physical modifications.

The Urban Fortress deals with securing buildings and environments to keep outsiders from entering the specific neighbourhood. Although this concept appears to work, the public areas are perceived as hostile and there is little feeling of socialization and responsibility for the property of others. As well, this method is fairly expensive and may require extensive environmental changes.

CRIME PREVENTION THROUGH ENVIRONMENTAL DESIGN (CPTED)

The Crime Prevention Through Environmental Design concept incorporates portions of both the urban village and urban fortress models. The theory of crime prevention through environmental design was first developed by architects Oscar Newman and William Brill. Through a series of research projects instituted in 1969 by the U.S. National Institute for Law Enforcement and Criminal Justice, it was discovered that physical design of the environment could be used not only to prevent crime but also to encourage residents to create "defensible spaces"² for the protection of their property.

²Newman, Oscar. *Defensible Space*. New York: The MacMillan Company, 1976.

The Relationship Between People and Environment

In order to understand the theories of CPTED, let us look at the relationship between people and their physical environment. On one side of the coin is the theory that design modifications will create behavioural changes in the way space is perceived and used. The opposite view is that the physical environment is irrelevant and that physical design is superficial and inconsequential, particularly with respect to creating safe communities. In either case, if social controls are weak or break down in a community, physical design can do little.

A middle of the road approach is that environmental design can modify human behaviour but physical design is only one factor. In this approach environmental design must reflect the nature and needs of the community. For instance, the provision of recreational areas in a senior citizens' complex will encourage residents to socialize and extend their defensible space. Well positioned benches in shopping centres will allow shoppers to monitor the activities of others. People tend to gain a greater sense of responsibility towards their environment as they are encouraged to be aware of activities about them. At the same time, their control over this environment increases.

The CPTED model assumes that both small and large design features affect behaviour, but the resident is responsible for the extent to which behaviour is affected. The residents' values must be considered. Their actions reflect how they perceive (a) their role in the community and (b) what the community expects of them.

Defensible Space

In a defensible space, residents adopt potent territorial attitudes and policing measures. Space may be designed or re-designed to optimize perceived security and control mechanisms once the space perception is known. This means getting the neighbours involved in the design or re-design process.

Residents may be encouraged to expand their sphere of influence by fencing the back of their property or by decorating the hallway of their apartment building. This will increase the likelihood that they will react to intrusion or inappropriate use of surrounding spaces. This sense of territoriality can be developed in single or multi-family settings.

Real and Symbolic Barriers

One of the CPTED strategies used to create a feeling of territoriality is the use of real or symbolic barriers that separate the environment into public, semi-public, private or semi-private spaces.

Real barriers require persons to open mechanical devices such as gates, in order to enter the property.

Symbolic barriers depend on how the resident and the stranger perceive the level of privacy that is created. These barriers are usually low fences, hedges, shrubs, change in ground level or steps. This type of barrier will not prevent entry to private areas but will allow both the property owner and strangers to identify restricted areas.

The success of symbolic (versus real) barriers restricting entry rests on:

1. The capacity of the intruder to read the symbols.
2. The capacity of the resident to maintain control and reduce the space definition as symbolically defined.
3. The capacity of the defined space to require the intruder to make obvious his intentions.
4. The capacity of the residents or their agents to challenge the presence of an intruder and to take subsequent action.

Spaces which are defined create a feeling of comfort and safety for the residents. When a large number of families share an undefined area there is no feeling of control and the space usually suffers from vandalism.

Symbolic barriers force a stranger to realize that he/she is trespassing on a semi-private domain. This feeling generally controls behaviour to an acceptable level.



Real barrier

Symbolic barrier



So far, we have looked at the elements of crime analysis and the link between crime and the environment. The practical applications of preventative policing are now outlined in Part II, where methods and procedures to remove or reduce the crime risk are discussed.

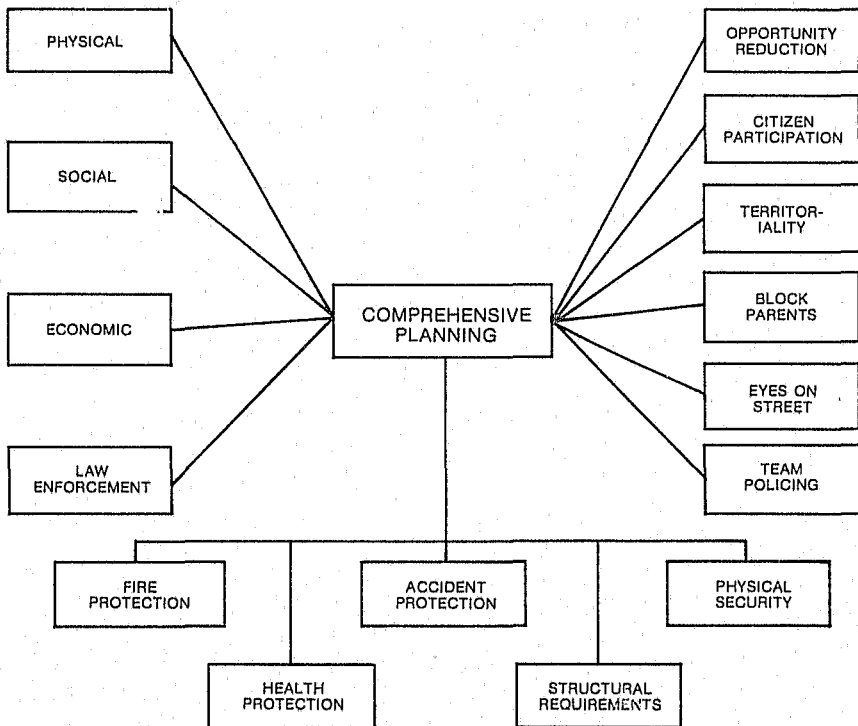
PRACTICAL APPLICATIONS

POLICE AND PLANNING

Crime prevention can become a successful part of planning and design strategies when police are brought into the process. The police today undertake an expanding role in society, a role that goes beyond enforcement of the criminal law, and provincial and municipal laws. The most significant non-criminal related function performed by police involves providing general community services. Police, as an agency available 24 hours a day, are regularly called upon to assist in dealing with natural disasters; settling domestic and other disputes; locating lost property and missing persons; and dealing with the mentally ill. Moreover, because many social problems involve situations of conflict and police have the capacity and authority to use force, their assistance is frequently sought in situations of perceived or actual crisis. Therefore, police can more easily determine how environments are used or misused and by whom.

The overall objective of CPTED is to reduce crime and fear of crime. The broad concept is designed towards inter-agency co-operation. It is an *all inclusive environmental approach* involving law enforcement, physical, social and economic elements. Police officers, as well as physical and social planners, should be involved in the planning process.

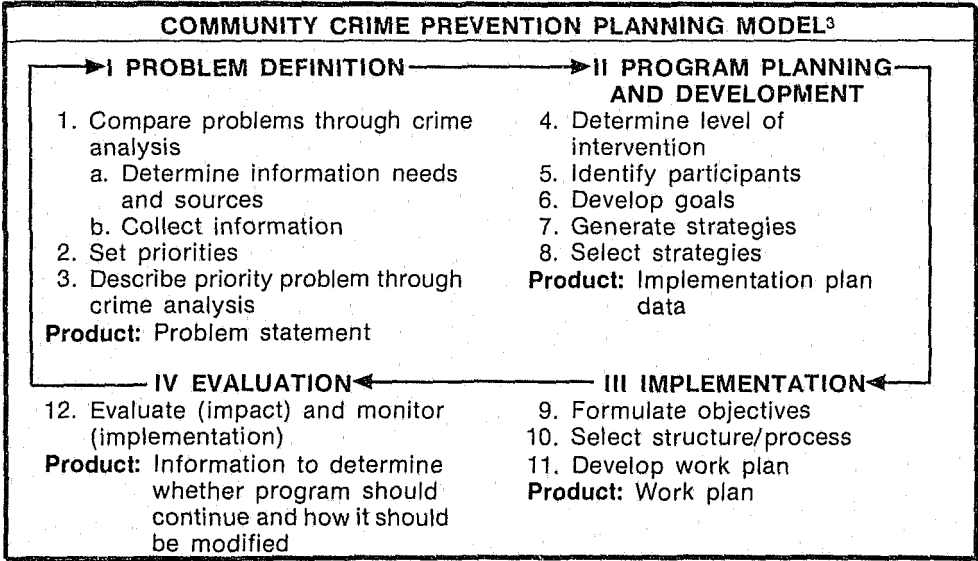
PLANNING PROCESS



Once inter-agency co-operation is established, a community crime prevention planning model can be developed.

A COMMUNITY CRIME PREVENTION PLANNING MODEL

The following diagram illustrates the four steps to any crime prevention program.



All crime prevention programs require, in varying degrees, the steps indicated in the above model. The cyclical nature of the planning process remains constant for each program. Programs are defined, planned, implemented and finally evaluated for effectiveness. Successful crime prevention programming then re-directs the approach, keying on new crime problems.

Alternate strategies are available for any problem — following the crime prevention planning model will help to find the best one.

Problem Definition

Comparing problems through crime analysis necessitates an understanding of the total crime picture.

1. *Who* is committing the crime and who are most often the victims?
2. *What* kind of crime is occurring?
3. *Where* is crime occurring most?
4. *When* are most crimes happening?

REMEMBER: Answering the above questions describes the crime picture, HOWEVER it does not explain it. Most important then, is the question *why*. WHY IS CRIME HAPPENING IN YOUR AREA? The problem may hinge on poor design or on weak social structures. Or, the crime may have occurred because the opportunity was there. Many crimes happen because the criminal, upon seeing the opportunity, believes he/she can successfully commit the offence. For instance, if a store door is left unlocked then an offender will likely take advantage of the opportunity.

³Ministry of the Solicitor General. Working Together to Prevent Crime: A Practitioner's Handbook. Ottawa. Minister of Supply and Services, Canada, 1984, p. 7.

Investigating the reason *why* will not only define the problem, but it will also aid in establishing priority crime prevention strategies.

At this stage, problems are examined in conjunction with community input. A clear line of communication between police and the community needs to be established. Talking with key community leaders and organizations can often provide the police officer with a wealth of information. Many times communities already have a good idea of their crime problems. What is needed is a precise statement of the problem(s) to be addressed.

Formal surveys are the most accurate means of identifying community concerns. The sample questionnaire on page 24 is designed to provide feedback on community crime problems and community feeling on where crime prevention priorities should lie.

Neighbourhood meetings to discuss crime prevention can serve as a mutually beneficial link between the police and the community. Citizens may be more willing to discuss crime problems in a group situation. At the same time, the police can gain the support and help of the community in implementing a crime prevention program.

Program Planning and Development

Once objectives are identified both the police and the community can work together. Talking with communities about crime prevention techniques is a good way to establish communication. It is also an essential step in "planning the program."

Both police and community involvement is vital in planning and developing a crime prevention program. Program participants and their respective responsibilities must be identified to co-ordinate all program activities. Once this has been achieved, it is time to start putting the program to work.

Implementation

Now that the participants have been identified and necessary strategies considered, a work plan must be developed so that the strategies can be implemented.

If programs are dependent on the support of volunteers or the community, the means to obtain that support must be found. For example, setting up Neighbourhood Watch or Operation Identification (Operation Provident) programs are two initial strategies to encourage community participation. Neighbourhood Watch groups may be utilized to survey areas and conduct security analyses on a routine basis. Once citizens are involved at this level, they can also be involved in CPTED concepts. Initially it may be that only simple design changes are needed to give citizens a greater sense of ownership and security. Increases in crime rates may later dictate that more extensive design changes are required. With increased community awareness, Neighbourhood Watch groups could advocate environmental design changes.

Evaluation

The assessment stage is vital to any crime prevention program. Assessment enables organizers to judge the effectiveness of a program and also justify its continuation if need be. Resources identified as being used ineffectively can be reallocated to more productive areas. Measures which have had the greatest impact can be continued and new security steps decided.

A) Have Crime Conditions Changed as a Result of Your Program?

A program's effectiveness can be judged by comparing previously collected data and your new data on how, where, when and why crime has been reduced. The assessment must closely follow the goals and objectives set in the planning stage.

It is important to note that assessment should also be an ongoing process through each stage. Once goals and objectives are established, monitoring at each stage can help ensure target objectives are being met.

During the assessment process, records should be kept as success and failure indicators. The following are examples of the kind of questions that should be answered:

1. How many homes of those targeted received security inspections?
 2. How many homeowners followed-up on security suggestions?
 3. What percentage of residents joined Neighbourhood Watch or Operation Identification?
 4. By what per cent did the incidence of burglary decrease in the targeted area?
- These questions can also be applied to business crime prevention programs.

The next step is to *define the success rate*. For example, if 50 security inspections out of 70 were completed, and the incidence of burglary decreased by 30 per cent, did this meet the program's objective? Then, in the next evaluation a standard will be established against which post-program measures can be compared.

B) Has Displacement Occurred?

The assessment must also give a measure of any displacement that has occurred. For example, crime may be reduced on a block which implemented Operation Identification, but it may have increased on a block where the program was not used. New priorities could then be established to further the boundaries of the program, or to implement new security measures.

In some instances the type of crime in an area may have changed, or easier targets within the same area may have been chosen by criminals. In other cases, criminals may have changed their method of committing the crime and may now, for example, concentrate their criminal activity at a different time of day.

TWO PROGRAMS THAT WORK

Neighbourhood Watch

The goal of Neighbourhood Watch is to alert citizens to the public responsibility for safety and security beyond private property lines. Neighbours should become acquainted with one another so that *suspicious persons, activities or vehicles* can be spotted and reported to police quickly.

Neighbourhood Watch involves three basic strategies:

1. Watching out for neighbours, their property and their homes.
2. Becoming involved in Operation Identification and marking private property with a social insurance number. By doing this citizens decrease their chance of being robbed. Homeowners should keep a record of what has been marked and advertise their participation with door or window decals.

If property is stolen, proper identification makes it easier for police to establish the owner and return property. It also makes it much easier to prosecute the perpetrator(s) of the crime, if apprehended.

3. Taking security precautions so that houses are protected with adequate locks on both doors and windows. Physical defense mechanisms such as alarms, fences and effective outdoor lighting can also help secure the safety of a home and property.

If a crime is being committed, inform citizens to phone the police immediately. Citizens should not assume someone else has called.

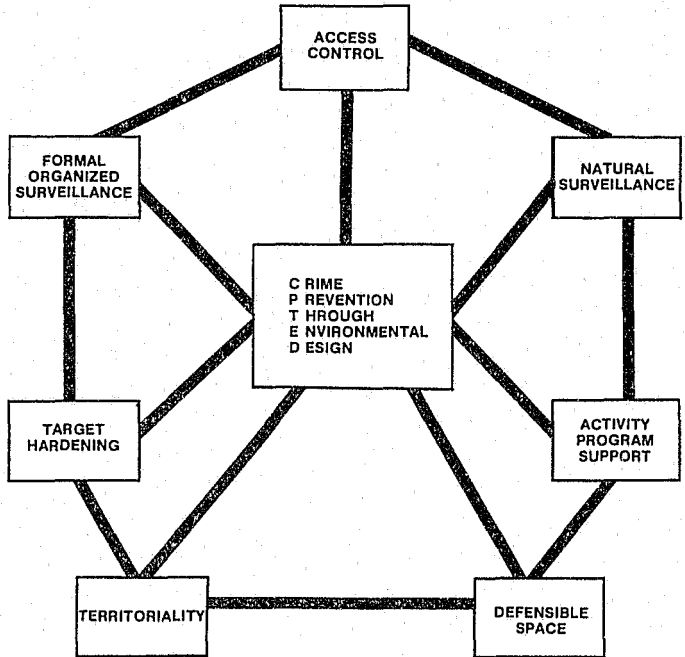
Operation Provident

Similar to Operation Identification, Operation Provident encourages business owners to mark valuables. For both homeowners and businesses alike, property identification programs are effective crime prevention strategies.

CPTED DESIGN STRATEGIES

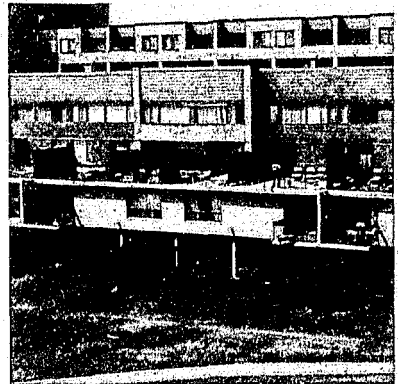
The CPTED planning model includes seven basic design strategies which overlap in practice. In explaining their value and importance to business and community groups, stress that many of the design modifications are simple and inexpensive. Knowing this, citizens will be encouraged to make the suggested changes.

THE CPTED MODEL



i) *Defensible Space*

By creating the appearance of a community that "defends" itself, a residential environment produces "defensible space" where residents have maximum control of the neighbourhood.



ii) *Activity Program Support*

- a) The creation of new on-site facilities such as day care centres or organized playground environments. This also applies to the renovation of existing facilities.
- b) Programs for residents to discourage offenders, enhance crime prevention awareness, increase community involvement, and provide social services. Youth employment programs, which involve unemployed neighbourhood youth in crime prevention, would fit into this category.



iii) *Territoriality*

Redesigning outdoor spaces to foster a stronger sense of ownership. For example, fencing of property.



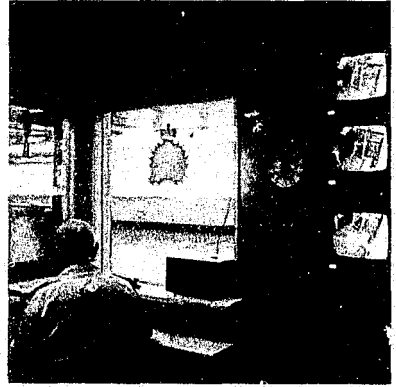
iv) *Target Hardening*

Putting obstacles such as locks and security screens in the way of potential offenders. Target hardening also deals with improved building standards by eliminating areas where a building might be vulnerable. In residential buildings these areas consist of exterior doors, windows and hallways. To secure the residence (or harden the target), the quality of exterior doors, door frames, hinges and locks must be improved. Exterior lighting, alarm systems and key control must be examined. These techniques also apply to business structures.



v) *Formal Organized Surveillance*

Space and equipment, such as cameras and monitors, could be provided for official surveillance activities. This includes neighbourhood watch, tenant patrols, senior citizen patrols, etc.



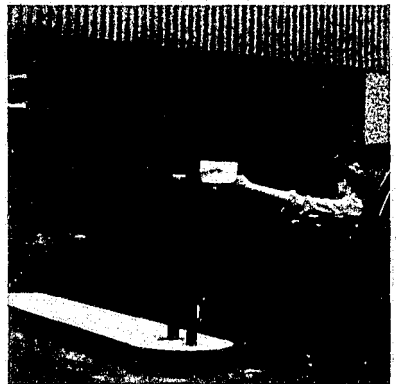
vi) *Natural Surveillance*

As a by-product of normal structures and activities, residents may be able to control the use of space. This involves the positioning of windows to allow a clear view of parking and play areas.



vii) *Access Control*

The object of this strategy is to limit and define access by using real or symbolic barriers.



While "defensible space" is at the root of the concept, the other strategies help to put all the right cards in the hands of the residents. If access control is to succeed, potential offenders must realize that breaking in will get immediate and retaliatory territorial responses from the residents. Along the same lines, natural surveillance increases the likelihood that intruders will be seen and reported by non-involved residents. If the residents observe anti-social behavior but do nothing, then even the most refined natural surveillance strategies are useless. This concept applies equally to neighbourhood and apartment complex settings in both rural and urban areas.

SITE PLANNING

The following design strategies are essential to the theory of crime prevention through environmental design which must be SITE and CRIME specific at this stage.

1. Access
(limit and define)
 - fence backyard
 - not like a fortress
 - use symbolic barriers
 - eliminate short cuts

2. Sense of Turf
(ownership)
 - extend semi-private space to include semi-public space
 - planters, lawns
 - hedges and shrubs to keep people away from windows

3. Opportunity for Observation
 - informal or formal
 - what areas are free from observation
 - use effective lighting

4. Design Conflict
(i.e. ballfield adjacent to senior citizen building)
 - where are the complaints of hot spots
 - rearrange space

5. Outside Influence
 - crime generators: school yards after hours
 - opportunity generators: parks, bus stops
 - fear generators: youth hangouts

ROAD DESIGN

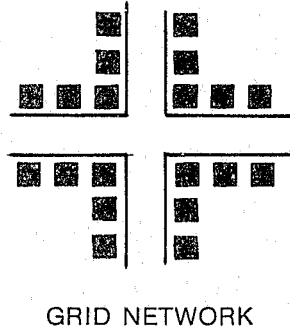
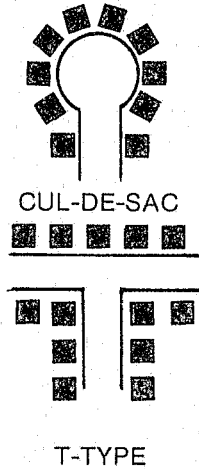
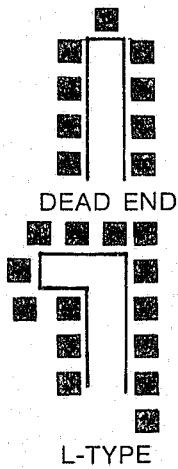
Simple but well thought out road design illustrates the effectiveness of CPTED strategies.

For example, the cul-de-sac as opposed to the grid network design increases the potential for community interaction and natural surveillance. The appearance of defensible space is created. Consequently, residents have maximum control of their territory.

ROAD DESIGN

HIGH INTERACTION

LOW INTERACTION

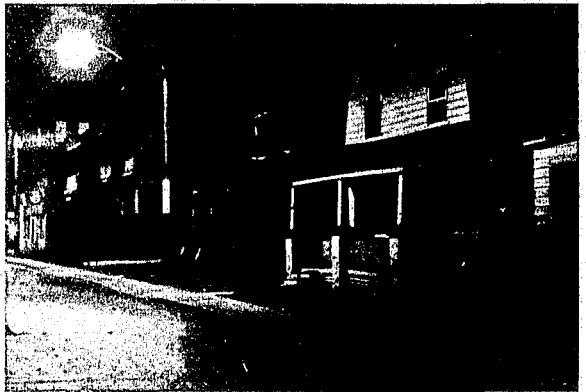


LIGHTING AND SURVEILLANCE

Although both lighting and surveillance have been mentioned previously, this section illustrates their importance as a major physical strategy in CPTED programs.

The importance of effective lighting is evident from many United States projects evaluating street lighting. Results showed that improved lighting not only reduced the fear of crime, but also improved police response time and the ability to identify suspects.

Street lighting not only has a security and safety component, but a traffic orientation and safety factor as well. Good lighting can help prevent traffic accidents as well as facilitate vehicular and pedestrian flow. Hence, the overall impact of effective lighting is apparent.



Access to homes and businesses is usually gained from the rear where visibility is poorest. Alleys and rear entrances should be kept clear and open to surveillance by passing patrol cars. Good lighting increases the possibility of a criminal being observed and reported. It is for this reason that good lighting of any access point is important, even if doors are made of steel and windows barred.

In order to be effective, lighting should be the right type and well positioned.

1. Lighting must be positioned to properly illuminate doors and windows or other points of entry. Light fixtures should be protected from breakage by shields made of metal wire or some other material.
2. Outside lighting should protrude from building corners to illuminate both walls, so that no shadows are cast which would provide hiding spots.
3. Direct lighting phased outward may cast a glare which could blind police officers or security people on patrol. Fixtures should be placed to cast indirect light.
4. In dimly lit buildings such as restaurants or bars, a transition area of medium light should be considered. This area would give the eye an adjustment period and reduce or eliminate initial blindness caused by differences in light levels. This could be a crucial factor for police or security people involved in the investigation of a crime situation.



For specific lighting needs, a home owner or business person may wish to consult a lighting specialist.

HOW TO APPLY CPTED STRATEGIES IN YOUR AREA

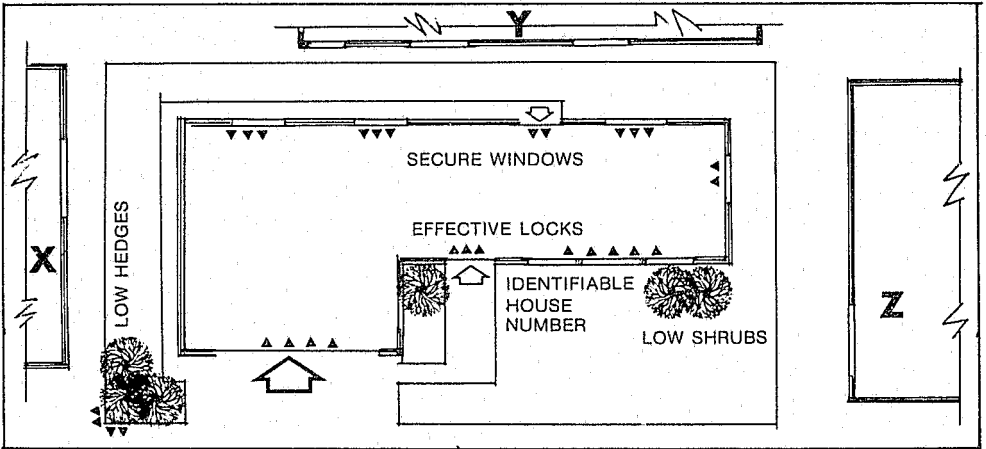
Physical changes can only be implemented at certain times. Be alert to those opportunities! For example, physical security measures are most effectively implemented at the site selection or planning stage of new construction. Police can then interact directly with urban planners and build "defensible space" into the design.

Another point of intervention is at the reconstruction or revitalization stage. For example, if a building has suffered damage from fire or vandalism, security measures can be incorporated during its repair.

Environmental design must reflect the nature and needs of the community. A good way to determine what security measures need to be implemented is through a practical process called "the walk-up."

The walk-up can be applied to both homes and businesses.

THE HOME WALK-UP — A SECURITY ANALYSIS



XYZ — NEIGHBOURS
 ▲▲▲ SECURITY POINTS

KNOW YOUR NEIGHBOURS

There are a number of steps that can be taken to help ensure the security of a home. To begin a home security analysis, first conduct a thorough *outside* examination. Walk to the end of the driveway and make a checklist of how defensible the home is against crime.

Houses

Outside Security

1. Are houses situated so as to be easily observable from a patrol view point?
2. Are streets wide and straight enough to permit clear patrol observation?
3. Is there sufficient off-street parking space available?
4. Are houses clearly numbered?
5. Are entrances visible from the street?
6. Are garages enclosed rather than open carports?
7. Is there sufficient outdoor lighting to discourage intruders?
8. Are security (chain link) fences used instead of privacy (solid) fences to permit natural surveillance?
9. Does landscaping provide strategic points for observation by neighbours?
10. Are walkways well lit and landscaped to minimize concealment for would-be attackers?
11. Has the developer provided recreational "magnets" (tennis courts, pools, game rooms) which encourage socialization among neighbours?

Inside Security

1. Are security locks and one-way viewers installed in all outside doors?
2. Are solid core or metal doors used on all exterior entrances?
3. Do doors and windows have secure locks?
4. When the home is unoccupied are lights and a radio connected to a timer to give the impression of occupancy?
5. Are the rooms most used by family members (i.e. kitchen, den, playroom) in a position to provide natural surveillance?

The Apartment Complex

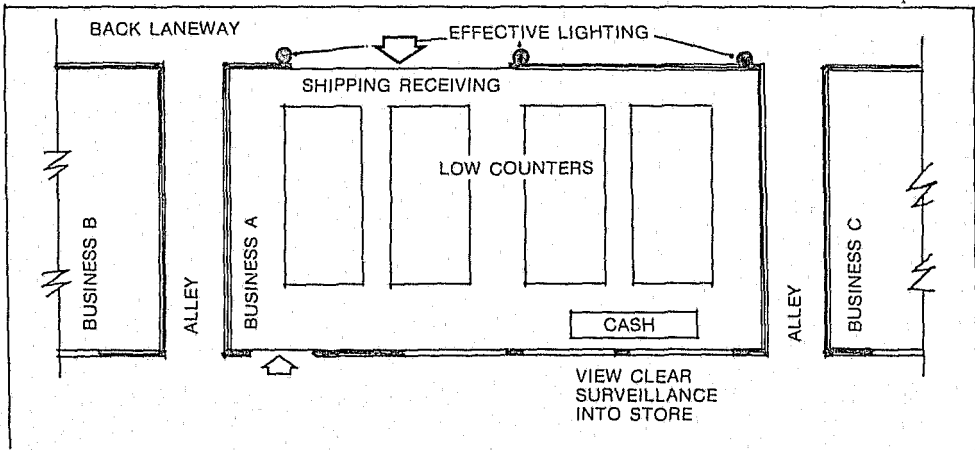
Outside Security

1. Are buildings set back far enough to deter a passer-by from entering?
2. Do apartment locations facilitate patrol observation?
3. Are the entrances to the apartments visible or recessed?
4. Is tenant parking in a secure, well-lit area?
5. Can children play in an area easily viewed by parents or other tenants?
6. Are the play, parking and other recreational areas enclosed by a security (chainlink) fence?
7. Are walkways wide enough and landscaped for easy observation?

Inside Security

1. Are stairwells open and well lit?
2. Are tenant laundry rooms, storage and vending areas in a secure area?
3. Do apartments have solid core or metal doors and do locks and security devices provide adequate protection?
4. Are auxiliary locking devices provided on sliding doors?

THE BUSINESS WALK-UP — A SECURITY ANALYSIS



Police should encourage businesses to get involved in a highly visible, well advertised robbery prevention program. Here are some security precautions businesses should consider.

1. Are there adequate exterior and interior lights?
2. Are windows, doors and other entry points secure?
3. Is there an adequate cash control system? For example: ensure large amounts of cash are not accumulated on the premises.
 - Establish a cash pickup and delivery system.
 - Use drop safes and time-lock safes.
 - Ensure safes are locked by spinning the dial after closing.
 - Leave the combination in a place where a thief could not easily locate it.
 - Put safes and cash registers in a prominent, well-lit area.
 - Make sure the cash register is emptied at night and left open to prevent damage.
4. Are there window displays or closed drapes or blinds that obscure the view of the interior?
5. Is the police emergency phone number prominently displayed?
6. Is there a burglar alarm system appropriate for the degree of security needed?
Businesses should also be alerted to the environmental factors that contribute to crime. For example:
 1. Vacant adjacent lots or alleys may be used as escape routes by criminals.
 2. A telephone booth in the parking lot may provide the criminal with a location to wait and observe.
 3. Does shrubbery obstruct the view of the store's interior from the street?
 4. Are there high shelves and narrow aisles that do not allow clerks to observe the actions of potential criminals?

Further examples of effective home and business security measures are found in various RCMP instructional manuals.

In Part II, we have examined the community crime prevention planning model which encompasses problem analysis, program planning, program implementation and evaluation. We have also outlined CPTED strategies and how they can be implemented in your community. In assessing your own crime prevention program it is also important to take a look at how other communities have set up their programs and put them to work. Valuable time can be saved by first examining the successes and failures of similar programs. A case study synopsis is given in Part III.

Les policiers doivent encourager les commerçants à afficher qu'ils participent à un programme de prévention contre le vol. Voici des précautions recommandées aux commerçants :

1. L'éclairage extérieur et intérieur est-il approprié?
2. Les fenêtres, les portes et les autres points d'entrée sont-ils sécuritaires?
3. Le système de contrôle de la caisse est-il sûr? Par exemple :
 - S'assurer qu'on ne conserve pas sur place d'importantes sommes d'argent.
 - Établir un système de perception et de dépôt de l'argent comptant.
 - Utiliser les coffres-forts de dépôt provisoires et les coffres-forts à minuterie.
 - S'assurer que les coffres-forts sont verrouillés en tournant le cadran après la fermeture.
 - Laisser la combinaison dans un endroit difficilement accessible pour un voleur.
 - Installer les coffres-forts et les caisses enregistreuses dans un endroit bien en vue et bien éclairé.
 - S'assurer que la caisse est vidée chaque soir et laissée ouverte afin d'éviter qu'elle ne soit forcée.
4. Y a-t-il des étalages dans la fenêtre, des rideaux ou des stores qui empêchent de voir l'intérieur de l'établissement?
5. Le numéro de téléphone de la police est-il bien en vue en cas d'urgence?
6. Le système d'alarme antivol convient-il?

Les commerçants doivent également se rendre compte des facteurs environnementaux qui contribuent au crime. Par exemple,

1. Des lots vacants ou des allées adjacents peuvent être utilisés par les criminels au moment de leur fuite.
2. Une cabine téléphonique située dans le terrain de stationnement peut permettre au criminel d'attendre et d'observer les lieux.
3. Des arbustes obstruent-ils la vue de l'intérieur du magasin à partir de la rue?
4. Y a-t-il des tablettes hautes et des couloirs étroits ne permettant pas aux commis d'observer les allées et venues des individus louches?

On trouve dans divers manuels de la G.R.C. d'autres exemples de mesures de sécurité efficaces à appliquer dans les maisons et les commerces.

La partie II a traité du modèle de planification pour un programme de prévention du crime au sein de la collectivité qui englobe l'analyse de la criminalité, la planification du programme, sa mise en œuvre, et son évaluation. Elle a aussi abordé les stratégies propres à la prévention du crime par la planification de l'environnement et la manière de les mettre en œuvre dans la collectivité. Il est important de jeter un coup d'œil sur les programmes en vigueur dans les autres collectivités et sur leur efficacité avant de déterminer les mesures de prévention appropriées pour soi. On peut gagner beaucoup de temps en examinant les succès et les échecs de programmes semblables. On retrouve à la partie III un résumé d'études de cas.

was as follows: to repair the buzzer and intercom system in the apartments; to install and/or repair the locks on the main entrance door and the outside access doors to the buildings; to issue keys to those doors to all residents of the building and to hire security guards for the building; and for such other repairs as may be required, etc.

The apartment complex contained two 18 storey high-rise towers joined by a low-rise structure which housed a grocery store, swimming pool and sauna. Nearby was a four-storey open parking garage. Residents often complained of vandalism. The buildings were not maintained in a good state of repair, nor did they meet health, safety and housing standards. In the opinion of an employee of the city's Development Department the vandalism was related to the lack of security. The decision related that where the peace of mind of a tenant is disturbed because there is vandalism and disturbance from intruders due to nonrepair and lack of reasonable security systems, the landlord can be ordered to put matters right.

In a western Canada case, *Edmonton Diocese Synod v. HBK Food Systems Ltd.* (1978), 22 A.R. 352, it was ruled that the landlord was in a better position than the tenant to know about and protect against vandalism. It was also ruled that the monthly tenant was under no obligation to see that premises were not vandalized.

In addition to these cases, many more case studies have been conducted in both Canada and the United States. For further reference, a source list (bibliography) of crime prevention literature is included at the back of this handbook.

SAMPLE QUESTIONNAIRE

Age: (a) _____ Under 30
(b) _____ 30 - 39
(c) _____ 40 - 49
(d) _____ 50 - 59
(e) _____ Over 60

Male Female

Are you a: (a) _____ Homeowner
(b) _____ Tenant
(c) _____ Business
Person

1. What do you think are the major crime problems in your neighbourhood?

- (a) Theft _____ (d) Assault _____
(b) Break & Enter _____ (e) Rape/Sexual Assault _____
(c) Vandalism _____ (f) Other (i.e. traffic) _____
(Specify) _____

2. Have you been a victim of crime?

- (a) Yes _____
(b) No _____ (If no, please proceed to Question Number 8.)

3. If yes, what was the crime?

4. Did you report it to the police?

- (a) Yes _____
(b) No _____

5. What time of the day did the crime occur?

- (a) 6:00 a.m. - Noon _____ (c) 6:00 p.m. - Midnight _____
(b) Noon - 6:00 p.m. _____ (d) Midnight - 6:00 a.m. _____

6. On what day of the week did the crime occur? _____

7. Where did the crime occur?

- (a) House _____ (d) Street _____
(b) Garage _____ (e) Store/Business _____
(c) Yard _____ (f) Other _____
(Specify) _____

8. How long have you lived in your neighbourhood?

(months, years)

9. What time of the day do you think most crimes occur?

- (a) 6:00 a.m. - Noon _____ (c) 6:00 p.m. - Midnight _____
(b) Noon - 6:00 p.m. _____ (d) Midnight - 6:00 a.m. _____

10. Do you fear becoming a victim of crime in your neighbourhood?

- (a) Not At All _____ (c) Somewhat _____
(b) Very Little _____ (d) A Great Deal _____
(e) Don't Know _____

11. Has anything been done in your neighbourhood to prevent the occurrences of crime or reduce the opportunity for crime to occur?

- (a) Yes _____
(b) No _____

If yes, what was done? _____

12. In your opinion, did the change have any effect in reducing the incidents or seriousness of criminal acts in your neighbourhood?

13. Are you familiar with the various kinds of crime prevention programs in your neighbourhood or other parts of Canada?

- (a) Yes _____
(b) No _____

If yes, which ones?

- (a) Neighbourhood Watch _____ (c) Operation Identification _____
(b) Block Parents _____ (d) Other _____
(Specify) _____

14. What kinds of crime prevention programs would you like to see implemented in your neighbourhood?

- (a) _____
(b) _____
(c) _____

15. Have you done anything to protect your house (apartment, store) from crime ... i.e. marking personal possessions for identification, increased lighting, stronger locks, gates or fences, alarms, etc.?

- (a) Yes _____ (b) No _____
(Specify) _____

16. Do you think any of these factors contribute to crime in your neighbourhood;

- i) Poorly lit streets
(a) Yes _____
(b) No _____
(c) Don't Know _____
- ii) Abandoned buildings
(a) Yes _____
(b) No _____
(c) Don't Know _____

iii) Uncontrolled access to streets and public areas (i.e. parks in your neighbourhood)

- (a) Yes _____
- (b) No _____
- (c) Don't Know _____

iv) Other environmental or human factors
(Specify) _____

- (a) Yes _____
- (b) No _____
- (c) Don't Know _____

GLOSSARY

- (a) **Access Control:**
The creation of barriers to discourage unwarranted intrusion of a particular area. These barriers are intended to strengthen both formal and informal control of social behavior.
- (b) **Activity Program Support:**
On site facilities created or expanded to forestall the development of offender motives, enhance crime prevention awareness, increase community involvement, and provide various services.
- (c) **Crime Prevention:**
The anticipation, recognition and appraisal of a crime risk and the initiation of action to remove or reduce the risk.
- (d) **Defensible Space:**
An environment which inhibits crime by the physical or psychological expression of defending itself.
- (e) **Environmental Design:**
An urban planning and design process which integrates crime prevention with neighbourhood design and urban development.
- (f) **Formal Organized Surveillance:**
Systematic observation or monitoring by electronic means, police patrols or security personnel.
- (g) **Natural Surveillance:**
Achieving control of who uses space through monitoring the by-products of normal structures and routine activities. Thus, through design, it is possible to adapt normal and natural uses of the environment to accomplish security objectives. Examples of this process would be channeling the flow of activity so that more potential observers are near a potential crime area, installing transparent barriers to open up sight lines, or improving lighting.
- (h) **Private Space:**
Areas that are usually not for public or common use, i.e. homes, apartments.
- (i) **Public Space:**
Areas that are open to anyone, i.e. public streets, sidewalks, apartment lobby if no doorman or other form of control is present.
- (j) **Real Barriers:**
Chain link, wooden or wrought iron fences which define areas and prevent intrusion.
- (k) **Reduction of Opportunity:**
Reducing the opportunity for crime to occur by lessening the probability of success through various crime prevention strategies.
- (l) **Semi-Private Space:**
Areas that should only be accessible to residents and their guests, i.e. fenced backyard, apartment hallways if a doorman is present.
- (m) **Semi-Public Space:**
Areas that could be accessible to anyone, i.e. sidewalk up to the residence, the front yard, apartment hallways or elevators if no doorman is present.
- (n) **Target Hardening:**
Improving security standards to reduce the opportunity for crime.
- (o) **Territoriality: (Territorial Reinforcement)**
A feeling of ownership towards a defined area resulting in a related protective and authoritative attitude towards this space. The focus of CPTED is to instill in user groups a stronger sense of territoriality toward the more communal spaces (semi-private, semi-public) through physical design.

Bibliography

- Alderson, J. Communal Policing. *Ditechiev Conference on Preventitive Policing — Research Paper*: Devon and Cornwall, March, 1977.
- Almond, G. and S. Verba. *The Civic Culture*. Princetown, N.J., Princetown University Press, 1963.
- Ashcroft, M.H. "Architects and Surveyors", *The Journal of the Incorporated Association of Architects and Surveyors*. London: Summer 1979, Volume 54, Number 2, Issue Number 16.
- Becker, F.D. "The Effect of Physical and Social Factors on Residents' Sense of Security in Multi-Family Housing Developments", *Journal of Architecture Research*, February 1975, Vol. 4(1).
- Brantingham, Paul J. *Environmental Criminology*. Beverly Hills, California: Sage Publications, 1981.
- Brill, William Associates. *Victimization, Fear of Crime, and Altered Behaviour, A Profile of the Crime Problem in (a) Capper Dwellings, Washington, D.C. (b) Murphy Homes, Baltimore, Maryland (c) William Nickerson, Jr. Gardens, Los Angeles, California*. U.S. Department of Housing and Urban Development, Washington, D.C., U.S. Government Printing Office, 1976.
- City of Ottawa Planning Branch. *Residential Design Guidelines*. Ottawa: 1977.
- Curtis, Lynn A. and Imre R. Kohn. United States Department of Housing and Urban Development. *Citizen Self-Help and Environmental Design: The Theory and Practice of Crime Prevention in American Subsidized Housing*, for the Workshop on Public Housing and Crime, Sponsored by The British Home Office, London: 1980.
- Dillingham Corporation SUA Division. "Study of Crime Prevention Through Physical Planning", for the Southern California Association of Governments. 1971.
- Dubos, R. *Men Adapting*. New Haven: Yale University Press, 1965.
- Fowler, Floyd J. Jr. and Thomas W. Mangione. *Neighborhood Crime, Fear and Social Control — A Second Look at the Hartford Program*. U.S. Department of Justice, 1982.
- Frohman, Jan G., et al. "A Special Report: Crime Prevention Through Environmental Design", *Nation's Cities*. December 1977.
- Gardiner, Richard. *Design for Safe Neighborhoods*. Washington, D.C.: U.S. Printing Office, 1978.
- Hartman, F.X. *Reducing Residential Crime and Fear: The Hartford Neighborhood Crime Prevention Program*. Hartford, Connecticut, 1979.
- Home Office Crime Prevention. Stafford, England, 1980.
- Ittleson, W.H. "Crime Prevention in the Context of Environmental Psychology", Report prepared under contract to Westington National Issue Center. Arlington, Va., 1978.
- Jacobs, J. *The Death and Life of American Cities*. New York: Random House Inc., 1961.
- Jones, D.C. "Elderly Victimization, A Survey Report", *RCMP Gazette*. Ottawa: 1980.
- Jones, D.C. *School Vandalism, A Survey Report*. RCMP Headquarters Crime Prevention Centre. Ottawa: 1979.
- Jones, Landon V. *Great Expectations*. New York: Coward, McCann and Geoghegan, 1980.
- Kohn, I.R., K. Frank, and A.S. Fox. "Defensible Space Modifications in Row House Communities", Research Report to the National Science Foundation, Institute for Community Design Analysis. New York: 1975.
- Liaison. "Environmental Design: Added Dimension to Policing?" Vol. II, No. 5, May 1980.
- Linden, Rick. "Evaluation of the Problem Identification and Solution Phases of the 'D' Division Police Services Community Project."

- Mayhew, P., and R.V.G. Clark. "Crime Prevention in Public Housing in England", Third International Symposium on Victimology, Westphalia, September 1979.
- Mehrabian, A. *Public Places and Private Spaces*. New York: Basic Book Inc., 1976.
- Mercer, C. *Living in Cities*. Middlesex, England: Penguin Books, Ltd., 1975.
- Ministry of the Solicitor General. *The Good Neighbours Crime Prevention Handbook*. Ottawa: Minister of Supply and Services Canada, 1983.
- Ministry of the Solicitor General. *Working Together to Prevent Crime: A Practitioner's Handbook*. Ottawa: Minister of Supply and Services Canada, 1984.
- Moffatt, R.E. "Crime Prevention Through Environmental Design — A Management Perspective." *Canadian Journal of Criminology*, Vol. 25, No. 1, January 1983.
- Moffatt, R.E. *Crime Prevention Through Environmental Design Handbook*. RCMP Headquarters, Crime Prevention Centre. Ottawa: 1984.
- Moffatt, R.E. "The Impact of the Built Environment on Criminal Behaviour." Paper for Community Psychology Course, Carleton University, Ottawa, December 1980. (Unpublished)
- Motoyana, Tetsuro et al. "The Link Between Crime and the Built Environment", *Methodological Reviews of Individual Crime Environment Studies*. Vol. 11, Prepared for the Law Enforcement Administration National Institute of Justice, Washington, D.C. 1980.
- Moskow, M. *Improving Residential Security*. Washington, D.C., U.S. Government Printing Office, 1973.
- Newman, Oscar. *Defensible Space*. New York: The MacMillan Company, 1976.
- Newman, Oscar. *Design Guidelines for Creating Defensible Space*. Washington, D.C.: U.S. Government Printing Office, 1976.
- Newman, Oscar. *Defensible Space — Crime Prevention Through Urban Design*. New York: MacMillan Publishing, 1976.
- Newman, Oscar. *Architectural Design for Crime Prevention*. Washington, D.C.: N.I.L.E.C.I., 1971.
- Proshansky, Harold. *Environmental Psychology, Man and His Physical Setting*. New York: Holt Rinehart and Winston, Inc., 1970.
- Repetto, A. "Crime Prevention and the Displacement Phenomenon in Crime and Delinquency", *Crime and Delinquency*. Vol. 22, No. 2, April 1976.
- Royal Canadian Mounted Police. *The Police Service and Police-Community Relations*. Ottawa: 1970.
- Sarason, S.B., et al. *Human Services and Resource Networks*. San Francisco: Jossey-Bass Publishers, 1979.
- Seeman, Melvin. "Alienation and Engagement", *The Human Meaning of Social Change*, A Campbell and P.E. Converse (Editors), New York, Russell Sage Foundation, 1972.
- Silberman, Charles E. *Criminal Violence, Criminal Justice*. New York: Random House, 1978.
- Stanley, Paul R.A. *Crime Prevention Through Environmental Design*. Ottawa: Solicitor General of Canada, 1977.
- Tappan, Paul. *Crime, Justice and Correction*. New York: McGraw-Hill, 1960.
- Time Life Books (C.D.S.). *The Community*. New York: Time Inc., 1976.
- Titus, Richard. "Social Networks, Informal Social Control Behaviours, and Crime Prevention", Unpublished summary paper on future research options, National Institute of Justice, Washington, D.C., 1980.
- Travis, Froehlich Associates. *Student Study Guide: Short Course on Crime Prevention*. Austin, Texas, March 1974.
- United States Bureau of the Census. *Census Report — 1978*. Washington, D.C.
- U.S. Department of Housing and Urban Development. *Interagency Urban Initiatives Anti-Crime Program*. First Report to Congress, Washington, D.C., June 1980, HUD-H-563-1.

- Wallin, Alan, and Daniel Ford. *Crime Prevention Through Environmental Design: An Operational Handbook*. Washington, D.C.: U.S. Department of Justice National Institute of Justice, 1980.
- Washington Crime Watch. *Crime Prevention Training Manual*. Seattle, Washington, 1970.
- Wason, David K. *Community-Based Preventive Policing: A Review*. Ottawa: Solicitor General of Canada, 1975.
- Whisenand, Paul M. *Crime Prevention*. Boston: Halbrook Press, 1977.
- Windham, B.L. *Environmental Design*. San Marcos, Texas: Southwest Texas University, 1975.
- Yin, Robert K., et al. *Patrolling the Neighbourhood Beat, Residents and Residential Security*. Santa Monica: Rand Corporation, 1976.

**LA RÉDUCTION DES OCCASIONS
D'ACTES CRIMINELS
GUIDE POUR LES POLICIERS**

REMERCIEMENTS

Nous tenons à remercier les personnes suivantes pour leur collaboration : Margaret Lockwood, Craig Robinson, Marie Holly, Lisa Muldoon, Peter Pickfield, Alison Cleary et Les Olsen. Le ministère de l'Emploi et de l'Immigration et le ministère du Solliciteur général nous ont également offert de précieux services.

Le texte du manuel a été préparé par Catharine M. Tamas à partir de recherches effectuées par le s^g R.E. Moffatt du Centre de la prévention criminelle, et M^{me} E. Dawn Seaman du Service central des relations publiques s'est chargée de la correction. Je remercie ces personnes de la précieuse aide qu'elles ont apportée.

Le Directeur de la Police générale et des Services de soutien,

(Comm. adj. R.R. Schramm)

Publiée par la Gendarmerie royale du Canada —
Service central des relations publiques.

©Ministère des Approvisionnements et Services Canada
(1985)

7610-21-900-0010

Canada

PRÉFACE

On met de plus en plus l'accent sur les techniques policières de prévention. Leurs avantages sont nombreux. Les programmes de prévention du crime ont permis non seulement de diminuer le nombre de crimes commis dans certaines collectivités, mais aussi de consacrer plus de temps à d'autres fonctions policières comme aider les citoyens, maintenir l'ordre, contrôler la circulation des voitures et des piétons, et exécuter la loi.

Le présent manuel consiste pour les policiers, les gestionnaires et les enquêteurs en un ouvrage de référence facile à consulter pour ce qui est des applications de la prévention du crime, au moyen de la réduction des occasions de commettre des délits dans les collectivités rurales et urbaines. De plus, il peut aider le gestionnaire à rationaliser tout programme de prévention du crime en fonction du problème de criminalité avec lequel il est aux prises relativement aux milieux résidentiels ou commerciaux.

Les concepts de prévention du crime traités ici portent en grande partie sur le programme de Prévention du crime par la planification de l'environnement. Les principes de ce modèle sont de plus en plus adoptés par des services de police au Canada et deviennent un point central au niveau de l'élaboration de mesures uniformes de prévention du crime à l'échelle nationale. On retrouve à la partie I du manuel un bref historique de la prévention du crime ainsi que les divers éléments de l'analyse de la criminalité et à la partie II, l'application des stratégies de prévention du crime par la police et la collectivité.

En plus de ce manuel, il est possible de procurer des dépliants aux citoyens pour discuter avec eux des techniques de prévention du crime.

On retrouve un glossaire à la fin du manuel.

TABLE DES MATIÈRES

PRÉFACE	iii
PARTIE I FAITS GÉNÉRAUX ET ANALYSE DE LA CRIMINALITÉ	1
INTRODUCTION	1
À QUEL POINT LE DIALOGUE ENTRE LES POLICIERS ET LA COLLECTIVITÉ EST-IL NÉCESSAIRE?	1
BREF HISTORIQUE DE LA PRÉVENTION DU CRIME	2
DIMINUTION DES OCCASIONS DE COMMETTRE UN DÉLIT	2
ANALYSE DE LA CRIMINALITÉ	2
Types de délits	3
Heure et fréquence	3
Le criminel	3
La victime	3
L'environnement	4
PRÉVENTION DU CRIME PAR LA PLANIFICATION DE L'ENVIRONNEMENT	5
La relation entre le citoyen et son milieu	5
Périmètre contrôlable	6
Barrières réelles et symboliques	6
PARTIE II APPLICATIONS	
LES POLICIERS ET LA PLANIFICATION	9
MODÈLE DE PLANIFICATION DE LA PRÉVENTION DU CRIME AU SEIN DE LA COLLECTIVITÉ	9
Définition du problème	9
Planification et élaboration de programmes	10
Mise en œuvre	10
Évaluation	10
DEUX PROGRAMMES PARTICULIÈREMENT EFFICACES	
Surveillance de quartier	12
Opération Provident	13
STRATÉGIES DE PRÉVENTION DU CRIME PAR LA PLANIFICATION DE L'ENVIRONNEMENT	13
MODÈLE DE PRÉVENTION DU CRIME PAR LA PLANIFICATION DE L'ENVIRONNEMENT	13
PLANIFICATION DES LIEUX	16

PLANIFICATION DES ROUTES	16
ÉCLAIRAGE ET SURVEILLANCE	17
COMMENT APPLIQUER LES STRATÉGIES DE LA PRÉVENTION DU CRIME PAR LA PLANIFICATION DE L'ENVIRONNEMENT DANS SON SECTEUR	18
Inspection sécuritaire — Maison	19
— Immeuble d'habitation	20
Inspection sécuritaire — Commerce	20
PARTIE III ÉTUDE DE CAS	
1 ^{er} cas — Dépanneur	23
2 ^e cas — Tunnel pour piétons	23
3 ^e cas — Immeubles d'habitation	23
4 ^e cas — Tumbler Ridge (C.-B.)	24
5 ^e cas — Responsabilités du locataire et du propriétaire	24
EXEMPLE DE QUESTIONNAIRE	26
GLOSSAIRE	29
BIBLIOGRAPHIE	30

FAITS GÉNÉRAUX ET ANALYSE DE LA CRIMINALITÉ

INTRODUCTION

La prévention du crime, selon une définition communément acceptée, est le fait de prévoir, de reconnaître et d'évaluer un risque de crime, et de prendre des mesures afin de réduire ce risque.

Pour être efficaces, les policiers doivent reconnaître que la prévention du crime est une de leurs responsabilités premières. Ayant admis ce fait, la politique de la G.R.C. stipule que la prévention du crime fait partie intégrante de la prestation de services de police au public. Tous les membres de la G.R.C. sont responsables de la mise en œuvre de programmes de prévention du crime et d'activités connexes dans l'exécution de leurs fonctions quotidiennes. Chacun doit s'efforcer, dans la limite de son autorité juridique, de prévenir et de réduire la fréquence des crimes ainsi que de protéger la vie et les biens matériels.

En pratique, l'efficacité de la prévention du crime est proportionnelle à la qualité des relations sociopolicières. Les programmes de prévention sont voués à l'échec sans la participation du public. Inversement, sans le soutien des policiers, les collectivités n'auraient pas en main les informations nécessaires ni l'intérêt requis pour examiner les problèmes de criminalité propres à leurs secteurs.

À QUEL POINT LE DIALOGUE ENTRE LES POLICIERS ET LA COLLECTIVITÉ EST-IL NÉCESSAIRE ?

Les relations sociopolicières sont indispensables à l'application des programmes de prévention du crime puisqu'elles permettent de sensibiliser les citoyens aux actes criminels possibles dans leur voisinage et leur domicile. Donner l'alerte aux citoyens d'une collectivité peut aider grandement à faire diminuer le taux de criminalité, ce qui est, en fait, le but des programmes nationaux de surveillance de quartier.

Les relations sociopolicières ne sont pas la fin, mais le moyen d'arriver à la fin, soit LA PRÉVENTION DU CRIME. En réalité, les policiers et la collectivité doivent accepter conjointement la responsabilité d'assurer l'ordre public, la paix et la sécurité.

L'importance de la participation policière varie d'une région à l'autre et la portée, la nature et le succès des efforts dépendent grandement de l'engagement de chacun. À cause des disparités régionales, il n'existe pas de « modèle » unique de prévention du crime pour tout le pays. Par conséquent, la réaction de chaque service de police doit refléter les mesures appropriées aux problèmes de criminalité qui sévissent dans la région.

De meilleures relations sociopolicières aideront à éliminer chez un grand nombre de citoyens l'appréhension d'une double victimisation. Dans beaucoup de cas, les victimes craignent non seulement le contrevenant, mais aussi les policiers et tout le système de justice pénale.

En fait, les gens connaissent mal la justice pénale et sont intimidés au moment de leur première expérience avec la loi.

En informant l'homme d'affaires et le propriétaire des techniques de sécurité efficaces et en entretenant de bonnes relations avec eux, les policiers amènent les citoyens à se sentir plus en sécurité dans leurs maisons et leurs commerces, ainsi qu'à craindre moins de faire appel à la police. De plus, en jouant le rôle de catalyseur, les agents de la paix aident les particuliers, les commerçants et les autres citoyens à améliorer la sécurité et la qualité de vie dans leur environnement.

BREF HISTORIQUE DE LA PRÉVENTION DU CRIME

Le concept de la défense de la propriété par la prévention a été appliqué pour la première fois en Angleterre à l'époque saxonne. Les citoyens devaient faire respecter la loi du roi en signalant au shérif les délits commis dont ils étaient au courant. Plus tard, au XVII^e siècle, des simples membres de la collectivité ont été nommés pour « surveiller » les individus louches. Lorsqu'on recherchait un contrevenant, tous les membres de la collectivité devaient participer aux recherches. On fait généralement référence à cette tradition historique en matière d'exécution de la loi de la manière suivante : les policiers faisaient partie intégrante du public et vice versa.

En 1729, Thomas Devil a été nommé à la commission de la paix pour le comté de Middlesex (Angleterre). À cette époque, la plupart des gens croyaient que le système judiciaire était dirigé par des personnes qui tiraient profit de l'exécution de certaines lois. Thomas Devil a donc voulu changer non seulement les attitudes des gens, mais aussi tout le système judiciaire. Il a mis au point un système de récompense sur les « chasseurs de crimes » et les informateurs prêts à identifier des criminels. Toutefois, le taux de criminalité a continué à augmenter.

Au XVIII^e siècle, Henry Fielding, un magistrat londonien, a créé les « Bow Street Runners ». Engagés pour arrêter les malfaisants, ils se sont mis à patrouiller les rues de Londres. Le concept de prévention et de service de police de Fielding réunissait deux idées principales :

1. enrayer le crime et
2. le prévenir.

Même si Fielding est mort avant d'avoir pu mettre l'ensemble de son programme en œuvre, ses idées sont devenues partie intégrante de l'évolution du travail policier.

Sir Robert Peel a également préconisé la prévention du crime dans le cadre du travail policier. En 1822, la réforme portant son nom a défini pour le policier les principes fondamentaux à suivre. Les policiers ont appris qu'ils avaient pour rôle de prévenir le crime et que tous les autres objectifs d'un corps policier sont plus facilement atteints par la prévention que par la détection et la condamnation du contrevenant après qu'il ait réussi à commettre son crime...¹ ».

En 1829, Sir Robert Peel a instauré la loi qui créait un service de police dans la ville de Londres et stipulait les principes fondamentaux susmentionnés. La structure du travail policier était donc en train de s'élaborer.

DIMINUTION DES OCCASIONS DE COMMETTRE UN DÉLIT

Pour réprimer la criminalité, on peut diriger les efforts de prévention du crime vers l'élimination des occasions. La plupart du temps, ces occasions sont exploitées par des débutants ou amateurs. Par conséquent, le principe posé ne consiste pas à combattre les crimes prémédités, mais plutôt à limiter les occasions de délit.

La diminution des occasions est une façon particulièrement prometteuse d'aborder la prévention du crime puisqu'elle touche un très grand nombre de victimes et de contrevenants éventuels.

ANALYSE DE LA CRIMINALITÉ

Pour qu'un programme de prévention du crime aboutisse, le policier doit effectuer une analyse préliminaire de l'acte criminel dans le secteur.

Grâce à l'analyse de la criminalité, le policier peut identifier comment, quand et où les crimes se commettent ainsi que les victimes éventuelles et les types de criminels.

L'analyse de la criminalité tente de déterminer les raisons qui motivent la perpétration d'actes criminels. Plusieurs facteurs entrent en jeu :

- 1) un contrevenant motivé à commettre l'acte criminel
- 2) une victime et
- 3) un environnement qui offre l'occasion au contrevenant d'agir.

¹Travis Froehlich Associates, "Student Study Guide: Short Course on Crime Prevention", Austin (Texas) 1974, pp. 1-4.

Quant au criminel, il doit peser le pour et le contre de l'affaire :

- 1) Le gain vaut-il la peine de risquer d'être pris?
- 2) Les risques encourus sont-ils assez minces pour que le succès soit possible?
- 3) Le contrevenant a-t-il les aptitudes nécessaires pour profiter de la situation?

Les stratégies de prévention du crime sont choisies de façon à modifier les facteurs propres à l'occasion et à réprimer la motivation du contrevenant.

L'analyse de l'acte criminel est un processus continu dans tout programme de prévention du crime. Elle commence dès que quelqu'un (la collectivité, les policiers, un organisme communautaire) perçoit que la criminalité pose un problème réel. C'est pendant la période d'identification initiale qu'on étudie en profondeur la nature du problème ainsi que les stratégies et les programmes susceptibles d'y remédier.

Au cours du processus d'évaluation, les stratégies sont révisées et mises à jour afin d'être adaptées aux modèles changeants de crime dans la collectivité ou pour corriger les faiblesses du programme. L'analyse de l'acte criminel doit comprendre les trois éléments suivants : *minutie, planification et suivi.*

Types de délits

Un des éléments clés de l'analyse de l'acte criminel est de savoir quels types de crimes sont commis dans tel ou tel secteur. À cette fin, il faut obtenir des informations des policiers, du gouvernement et de la collectivité. De plus, grâce à de meilleures relations sociopolicières dans les différents quartiers, les citoyens seront plus portés à signaler les crimes qui sont perpétrés.

De l'ensemble des délits consignés, plus de la moitié sont des actes contre les biens tels que des cambriolages, des vols, du vandalisme, etc. Par conséquent, les programmes visant à réduire les occasions dans ce sens aideront à diminuer grandement le nombre total de délits.

Heure et fréquence

Les études effectuées sur les tendances criminelles dans chaque quartier démontrent que la collectivité est plus vulnérable à certains moments de la journée. Ces tendances se déterminent au moyen des statistiques de la police et de l'examen des lieux précis où sont commis les crimes. Les introductions par effraction, par exemple, s'effectuent généralement dans des appartements ou des domiciles inoccupés.

Le criminel

Pour distinguer les criminels professionnels et les amateurs, il faut étudier longuement les variations de leur comportement individuel. En s'expliquant leur mobile, on peut arriver à comprendre leur comportement.

Un grand nombre de théories s'intéressent aux perspectives sur les motivations, soit aux motifs qui ont poussé au crime. Ainsi, le soulagement de la frustration, une meilleure estime de soi, l'argent, les biens matériels et l'approbation du groupe sont toutes des motivations au crime. La détérioration de la stabilité économique et des structures sociales, la pauvreté et l'ambiance familiale peuvent également être des causes de frustration. Par conséquent, commettre des actes criminels devient une manière d'atteindre des buts matérialistes.

La diminution des occasions touche particulièrement le criminel amateur. Beaucoup d'infractions contre les biens se commettent parce que l'occasion survient. Autrement, elles n'auraient jamais lieu. Il s'agit donc de limiter les « premières occasions », pour voir baisser le nombre de jeunes impliqués dans des activités criminelles.

La victime

L'identification des personnes susceptibles d'être choisies comme victimes fait également partie de l'analyse de l'acte criminel. Les policiers peuvent arriver à déterminer les victimes éventuelles en entretenant de bons rapports avec la collectivité et en étudiant les influences de l'environnement.

*Le public bien informé
risque moins d'être victime
de la criminalité.*



Nous sommes tous des victimes en puissance. Toutefois, certains milieux présentent davantage de risques. Par exemple, le taux de criminalité est généralement plus élevé dans les quartiers où les maisons et les immeubles sont mal entretenus. Mais cette caractéristique n'est pas exclusive à ces secteurs. On constate que le phénomène de la croissance urbaine a entraîné une augmentation de la criminalité également dans les secteurs riches. Puisque le revenu et le style de vie sont souvent des facteurs déterminants pour le criminel, la diminution des occasions par la planification de l'environnement va de pair avec l'élaboration de techniques de prévention du crime.

L'âge et le sexe des victimes sont également des facteurs clé dans la plupart des crimes. On estime que les femmes courent sept fois plus de risques que les hommes d'être victimes d'agression sexuelle, tandis que les hommes sont deux fois plus souvent victimes de vol et de voies de fait. Des recherches semblent indiquer que les personnes âgées sont les membres les moins touchés de la société. Cette réalité pourrait cependant changer avec l'augmentation du nombre de vieillards. Chose à retenir, c'est que les personnes âgées sont les gens les plus affectés. La crainte de la victimisation est courante chez elles puisque la majorité ne possèdent pas les ressources financières pour récupérer leurs pertes en cas de cambriolage.

Les gens peuvent être victimes d'une multitude de crimes : vol, vandalisme, agression sexuelle, sévices sur des enfants, violence faite aux femmes, etc. La victime est souvent critiquée par ses amis, la police et la collectivité en général parce que la notion de responsabilité de la victime est encore bien vivante. Toutefois, une nouvelle tendance en matière de défense des droits de la victime et de l'aide aux victimes apparaît. Au cours des dernières années, de nombreuses recherches ont été effectuées et des services créés pour traiter les besoins des victimes.

Environnement

L'analyse de l'acte criminel ne s'attache pas seulement au criminel et à la victime, mais aussi à l'environnement. Ce dernier est souvent la cause pour laquelle le crime est perpétré dans un secteur donné. La relation entre le taux de criminalité et l'environnement est la base même de la théorie de la prévention du crime par la planification de l'environnement.

Les premières théories en matière de protection par la planification de l'environnement se basaient sur deux concepts : le village urbain et la forteresse urbaine. Aucun de ces deux concepts ne conviennent, comme on peut s'en apercevoir dans les deux paragraphes suivants.

Le concept de village urbain a été élaboré par Robert Park de l'Université de Chicago en 1925. Il mettait l'accent sur l'interaction humaine dans les villes et indiquait que la cause principale du crime était la désorganisation sociale. Il définissait cet élément comme l'altération d'un système qui favorise normalement les relations personnelles, la coopération, la reconnaissance et la morale. Quoique cette façon de voir est en grande partie sociale, elle soutient fortement le besoin de relier la planification physique et le mécanisme social parce qu'elle encourage les gens à communiquer et à se protéger mutuellement. Cette méthode qui est peu coûteuse et n'exige pas de changements importants au niveau de la planification oblige pourtant les gens à changer d'attitude et à modifier leur comportement social. Ceci est beaucoup plus difficile à réussir que de simples modifications physiques.

Pour ce qui est de la forteresse urbaine, il s'agit d'augmenter la sécurité dans les immeubles et l'environnement pour empêcher les gens de l'extérieur de pénétrer dans un quartier spécifique. Bien que ce concept semble bien fonctionner, il fait en sorte que les gens considèrent les endroits publics dangereux et se sentent très peu responsables de la propriété d'autrui. De plus, cette méthode est assez dispendieuse et exige un grand nombre de changements au niveau de l'environnement.

LA PRÉVENTION DU CRIME PAR LA PLANIFICATION DE L'ENVIRONNEMENT

Le concept de la prévention du crime par la planification de l'environnement englobe des éléments des modèles du village urbain et de la forteresse urbaine. Cette théorie a été élaborée par les architectes Oscar Newman et William Brill. Suite à une série de projets de recherche mis en œuvre en 1969 par le U.S. National Institute for Law Enforcement and Criminal Justice, on a découvert que la planification de l'environnement pouvait servir non seulement à prévenir le crime, mais aussi à encourager les citoyens à créer des « périmètres contrôlables »².

La relation entre le citoyen et son milieu

Afin de comprendre les théories de la prévention du crime par la planification de l'environnement, il faut examiner la relation entre les gens et leur environnement. D'une part, on estime que les modifications apportées à la planification créent des changements comportementaux dans la façon dont l'espace est perçu et utilisé. D'autre part, on soutient que le milieu physique est sans rapport et donc que la planification physique est superficielle et inutile, tout particulièrement en ce qui concerne la création de collectivités sécuritaires. Dans chacun des cas, la planification physique du milieu ne sert pas à grand chose si les contrôles sociaux sont faibles ou inexistants.

Il existe pourtant un juste milieu : la planification environnementale peut modifier le comportement humain, mais elle ne représente qu'un seul élément parmi tant d'autres. Dans cette façon de voir, la planification environnementale reflète la nature et les besoins de la collectivité. Par exemple, l'installation de zones récréatives dans un complexe pour personnes âgées encourage les résidents à socialiser et à grandir leur périmètre contrôlable. Dans les centres commerciaux, des bancs bien situés permettront aux clients de surveiller les activités des autres. Les gens se sentent plus responsables de leur environnement lorsqu'on les encourage à s'y intéresser et par le fait même, ils accentuent leur contrôle sur l'environnement.

Dans le modèle de prévention du crime par la planification de l'environnement, on présume que les caractéristiques de planification, petites et grandes, modifient le comportement, mais le citoyen est responsable de la mesure dans laquelle le comportement est touché. On doit tenir compte des valeurs des résidents. Les gestes qu'ils posent indiquent la manière dont ils perçoivent a) leur rôle dans la collectivité et b) ce que la collectivité attend d'eux.

²Newman, Oscar, *Defensible Space*, New York, The MacMillan Company, 1976.

Périmètre contrôlable

Dans un périmètre contrôlable, le citoyen adopte une attitude de défenseur du territoire et applique des mesures policières. L'espace doit être organisé ou réorganisé pour maximiser la sécurité et les mécanismes de contrôle perçus, une fois la perception de l'espace connue. Ceci signifie que les voisins doivent participer à la planification ou au réaménagement de l'environnement.

On peut amener les gens à exercer plus d'influence dans leur milieu en leur suggérant par exemple de clôturer leur cour ou de décorer l'entrée de leur immeuble. Leur participation les poussera probablement à réagir contre toute intrusion ou contre la mauvaise utilisation des espaces environnants. Ce sens marqué de la possession du territoire peut être développé chez une ou plusieurs famille(s).

Barrières réelles et symboliques

L'une des stratégies de la prévention du crime par la planification de l'environnement utilisées pour créer un sens de possession du territoire consiste à élever des barrières réelles ou symboliques pour répartir l'environnement en espaces publics, semi-publics, privés ou semi-privés.

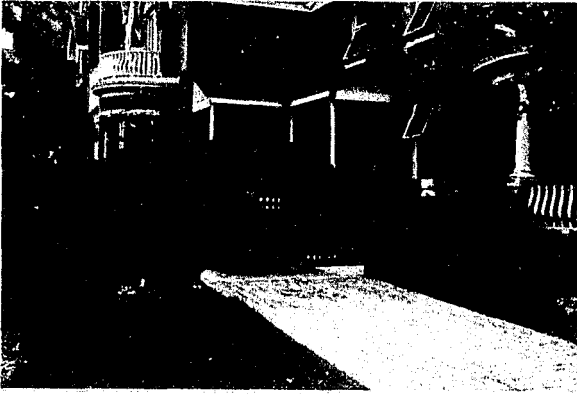
Les barrières réelles sont les dispositifs mécaniques tels que le verrou d'une porte de clôture que les gens doivent actionner pour pénétrer dans leur propriété.

Les barrières symboliques dépendent de la manière dont le résidant et l'étranger perçoivent le niveau d'intimité créé. Ces barrières sont généralement des clôtures, des haies, des arbustes, des marches ou une dénivellation voulue du terrain. Elles n'empêchent pas les gens de pénétrer dans les zones privées, mais elles les délimitent clairement au propriétaire et aux étrangers.

Le succès de barrières symboliques (comparativement aux barrières réelles) limitant l'accès à la propriété dépend des éléments suivants :

1. la capacité de l'intrus de comprendre les symboles,
2. la capacité du résidant d'assurer le contrôle et de réduire l'espace tel qu'il est délimité de façon symbolique.
3. la capacité de l'espace délimité d'obliger l'intrus à dévoiler ses intentions.
4. la capacité des résidants ou de leurs agents d'interpeller un intrus et de prendre les mesures qui s'imposent.

Les espaces délimités génèrent un sentiment de confort et de sécurité chez les gens qui les occupent. Lorsqu'un grand nombre de familles vivent dans un secteur non délimité, il ne semble exister aucun contrôle, et cet espace est généralement la cible de vandales.



Barrière réelle

Barrière symbolique



Les barrières symboliques obligent l'étranger à se rendre compte qu'il s'introduit sans permission dans une propriété semi-privée. Ce sentiment pousse généralement les gens à se comporter d'une façon acceptable.

Jusqu'ici, on a examiné les éléments composant l'analyse de l'acte criminel, ainsi que le lien entre le crime et l'environnement. Voyons maintenant les applications du travail policier préventif à la partie II, soit les méthodes et les modalités visant à écarter ou à réduire les risques de crime.

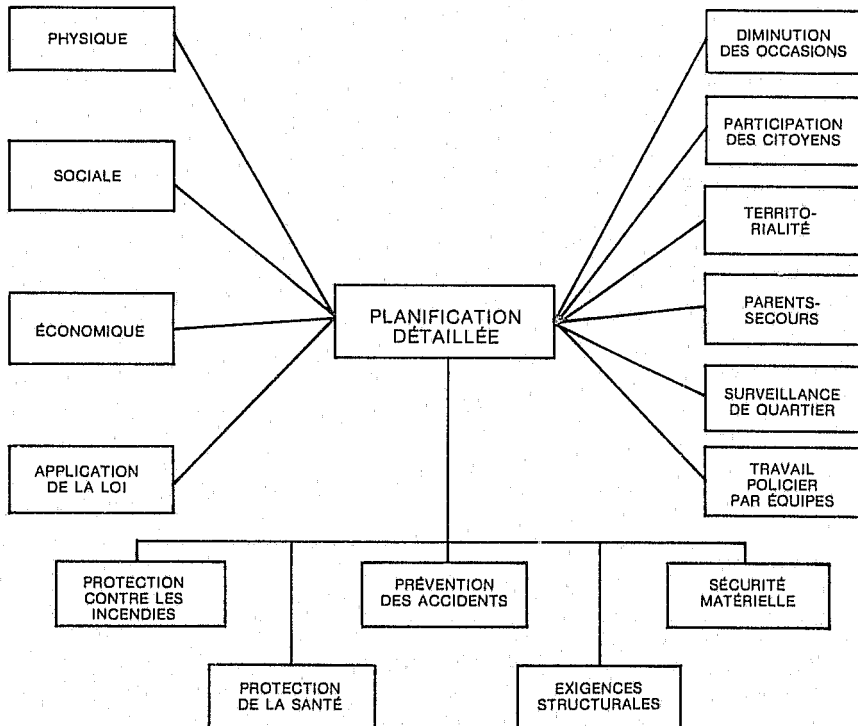
APPLICATIONS

LES POLICIERS ET LA PLANIFICATION

Le prévention du crime devient une composante utile des stratégies de planification et de conception lorsque les policiers sont appelés à y participer. De nos jours, le rôle du policier prend de plus en plus d'importance dans notre société et dépasse la simple exécution des lois criminelles, provinciales et municipales. La fonction policière la plus importante qui n'ait aucun rapport avec le crime consiste à fournir des services communautaires généraux. De service jour et nuit, la police est régulièrement appelée à prêter main-forte lorsque des désastres naturels surviennent; à régler des disputes familiales et autres; à retrouver des biens perdus ou des personnes manquantes, et à se charger d'handicapés mentaux. De plus, parce qu'un grand nombre de problèmes sociaux entraînent des conflits et que les policiers possèdent la force et l'autorité d'agir, on demande souvent leur aide dans des situations de crise ou de quasi-crise. Par conséquent, les policiers sont les mieux placés pour déterminer comment et par qui les environnements sont bien ou mal utilisés.

La prévention du crime par la planification de l'environnement a pour objectif global de réduire le crime et la crainte qu'il suscite. Le concept général préconise la collaboration entre les divers organismes. Il s'agit d'une approche strictement basée sur l'environnement et réunissant la police, le milieu, la société et l'économie. Les policiers de même que les planificateurs sociaux et environnementaux devraient participer à la planification.

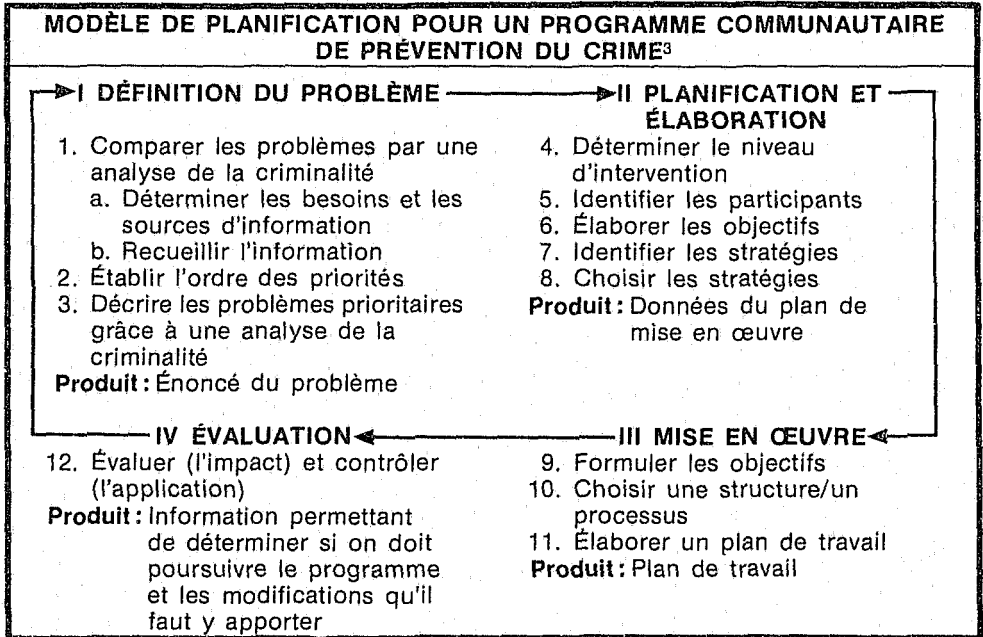
DIAGRAMME D'UNE PLANIFICATION DÉTAILLÉE



Une fois qu'on a obtenu la collaboration des différents organismes en cause, on peut élaborer un modèle de planification de la prévention du crime au sein de la collectivité.

UN MODÈLE DE PLANIFICATION DE LA PRÉVENTION DU CRIME AU SEIN DE LA COLLECTIVITÉ

Le diagramme suivant illustre les quatre étapes de tout programme de prévention du crime.



Tous les programmes de prévention du crime suivent en gros les étapes indiquées dans le modèle susmentionné, et la nature cyclique de la planification demeure constante. Il s'agit de définir, planifier, mettre en œuvre et évaluer l'efficacité des programmes pour ensuite modifier l'approche suivant les nouveaux problèmes de criminalité.

On peut avoir recours à diverses stratégies pour résoudre un problème particulier, et ce modèle de planification de la prévention du crime aide à trouver la meilleure.

Définition du problème

Il faut comprendre le contexte du crime pour comparer les problèmes par l'analyse de la criminalité.

1. *Qui* sont les criminels et qui sont généralement les victimes?
2. *Quelles* sortes de crimes commet-on?
3. *Où* les crimes sont-ils le plus souvent commis?
4. *Quand* commet-on habituellement les crimes?

Les réponses aux questions susmentionnées permettent de décrire le contexte dans lequel les crimes sont perpétrés. CÉPENDANT, elles ne l'expliquent pas pour autant. Le plus important est donc de savoir : POURQUOI COMMET-ON DES CRIMES DANS UN SECTEUR DONNÉ? Le problème peut être le résultat d'une mauvaise planification ou de faibles structures sociales ou bien, c'est que le criminel a simple-

³Ministère du Solliciteur général, Ensemble pour la prévention du crime, Manuel du praticien, Ottawa, Approvisionnement et Services, 1984, p. 7.

ment profité de l'occasion. Un grand nombre de crimes sont commis parce que le coupable saute sur l'occasion estimant que les risques sont minces. Par exemple, une porte de magasin laissée non verrouillée est une invitation difficile à refuser pour un contrevenant.

L'analyse des mobiles permet non seulement de définir le problème, mais aussi d'aider à établir des stratégies prioritaires en matière de prévention du crime.

Au cours de cette étape, il faut examiner la criminalité à la lumière des données obtenues de la collectivité. À cette fin, la police doit échanger avec la collectivité pour connaître ses besoins. Le policier peut se renseigner auprès des dirigeants de la collectivité et des responsables des organismes. Les collectivités ont souvent déjà une idée juste des délits propres à leurs secteurs. Il faut dresser une vue d'ensemble de la situation.

La manière la plus précise de connaître les plaintes et les suggestions de la collectivité consiste à procéder à une enquête officielle. Le questionnaire présenté à la page 26 cherche à obtenir des données sur les délits qui surviennent dans la collectivité et l'opinion des gens sur les priorités en matière de prévention du crime.

Les réunions de quartier organisées dans le but de discuter de la prévention du crime servent à rapprocher la police et la collectivité. En groupe, les citoyens se sentent plus à l'aise pour discuter de criminalité. À la même occasion, la police peut demander le soutien et l'aide de la collectivité pour la mise en œuvre d'un programme de prévention du crime.

Planification et élaboration de programmes

Une fois que les objectifs sont établis, la police et la collectivité peuvent travailler ensemble. Parler des techniques de prévention du crime aux collectivités est une bonne manière d'établir des rapports. C'est également une étape indispensable de la « planification de programmes ».

La participation de la police et de la collectivité est vitale à la planification et à l'élaboration de programmes de prévention du crime. On doit identifier les participants et établir leurs responsabilités respectives afin de coordonner toutes les activités du programme. Une fois cette étape terminée, il est temps de lancer le programme.

Mise en œuvre

Maintenant que les participants ont été identifiés et les stratégies examinées, il faut élaborer un plan de travail pour la mise en œuvre des stratégies.

Il faut trouver le moyen d'obtenir le soutien des volontaires ou de la collectivité car les programmes en dépendent. Par exemple, la mise sur pied des programmes de surveillance de quartier et de l'Opération Identification (Opération Provident) représente deux principales stratégies visant à encourager la participation de la collectivité. Les groupes responsables de la Surveillance de quartier peuvent enquêter dans leur secteur et effectuer régulièrement des analyses de la sécurité. Une fois que les citoyens participent à ces opérations, ils peuvent également prendre part à la prévention du crime par la planification de l'environnement. Il se peut qu'au début, seuls de simples changements dans la planification soient nécessaires pour donner aux citoyens un plus grand sentiment de propriété et de sécurité. Par la suite, l'augmentation du taux de criminalité peut dicter l'apport de changements plus radicaux. Lorsque la collectivité est sensibilisée à l'importance de la sécurité, les groupes chargés de la surveillance de quartier sont bien placés pour recommander des changements à la planification de l'environnement.

Évaluation

L'évaluation est une étape indispensable à tout programme de prévention du crime. Elle permet aux organisateurs de juger de l'efficacité d'un programme et de la nécessité de le poursuivre. Les ressources inefficacement utilisées peuvent être réaffectées dans des secteurs plus productifs. On conserve les mesures qui ont eu le plus de succès et choisit de nouvelles mesures de sécurité.

A) La criminalité a-t-elle changé par suite de la mise en œuvre du programme?

L'efficacité d'un programme se détermine en comparant les données recueillies précédemment et les nouvelles données sur les baisses relatives aux différents genres de délits, aux divers endroits et aux moments choisis ainsi que sur les causes de ces baisses. L'évaluation doit respecter les buts et objectifs établis pendant la planification.

Il est important de noter que l'évaluation doit faire partie intégrante de chaque étape. Une fois les buts et objectifs établis, les contrôles effectués au cours de chaque étape assurent que les objectifs sont atteints.

Au cours de l'évaluation, il faut consigner les succès et les échecs. Voici des exemples de questions à se poser :

1. Combien des maisons visées ont fait l'objet d'inspections sécuritaires?
2. Combien de propriétaires ont donné suite aux suggestions en matière de sécurité?
3. Quel pourcentage des résidents se sont inscrits aux programmes de Surveillance de quartier ou à l'Opération Identification?
4. Dans quel pourcentage les cambriolages ont-ils diminué dans le secteur visé?

Ces questions s'appliquent également aux programmes de prévention du crime touchant les commerces.

La prochaine étape consiste à établir le taux de succès des programmes. Par exemple, si 50 inspections sécuritaires sur 70 ont été effectuées et que les cambriolages ont diminué de 30 %, les programmes ont-ils atteint leurs objectifs? Alors, au cours de l'évaluation suivante, il faut établir une norme au moyen de laquelle on pourra comparer les mesures prises après le programme.

B) Est-il survenu un déplacement?

L'évaluation doit également indiquer s'il est survenu un déplacement au niveau de la criminalité. Par exemple, il peut s'être commis moins de délits dans un immeuble à appartements où l'Opération Identification a été mise sur pied, alors qu'il y a eu augmentation dans un immeuble où le programme n'est pas en vigueur. Il faut alors établir de nouvelles priorités pour répandre l'adoption du programme ou recommander d'autres mesures de sécurité.

Dans certains cas, le type de délits commis dans un secteur donné change, ou les criminels choisissent des cibles plus faciles dans le même secteur. Dans d'autres cas, les criminels adoptent un nouveau mode d'opération qui consiste, par exemple, à concentrer leurs activités criminelles sur un moment différent de la journée.

DEUX PROGRAMMES PARTICULIÈREMENT EFFICACES

Surveillance de quartier

Ce programme a pour but de sensibiliser les citoyens à la responsabilité publique en matière de sécurité, au-delà des limites de la propriété privée. Les voisins doivent faire connaissance afin d'être en mesure de repérer *toute personne, activité ou véhicule suspect* et de les signaler à la police le plus rapidement possible.

Le programme de Surveillance de quartier comprend trois stratégies de base :

1. Surveiller les biens et la maison des voisins.
2. Procéder à l'Opération Identification en gravant son numéro d'assurance sociale sur ses biens. En agissant ainsi, les citoyens courent moins de risques d'être volés. Ils doivent conserver en dossier une liste des objets qu'ils ont marqués et afficher leur participation au programme en collant une vignette dans les portes ou les fenêtres.
Si des biens sont volés, cette identification permet aux policiers de retrouver plus rapidement le propriétaire et de lui retourner ses effets. Il est aussi plus facile d'intenter des poursuites contre le contrevenant, s'il est arrêté.
3. Prendre des mesures de sécurité pour que les maisons soient protégées au moyen de serrures appropriées sur les portes et les fenêtres. Les mécanismes de défense physique tels que les alarmes, les clôtures et un bon éclairage extérieur contribuent efficacement à améliorer la sécurité des maisons et des biens.

Si un délit est commis, les citoyens doivent téléphoner immédiatement à la police et ne jamais supposer que quelqu'un d'autre s'en charge.

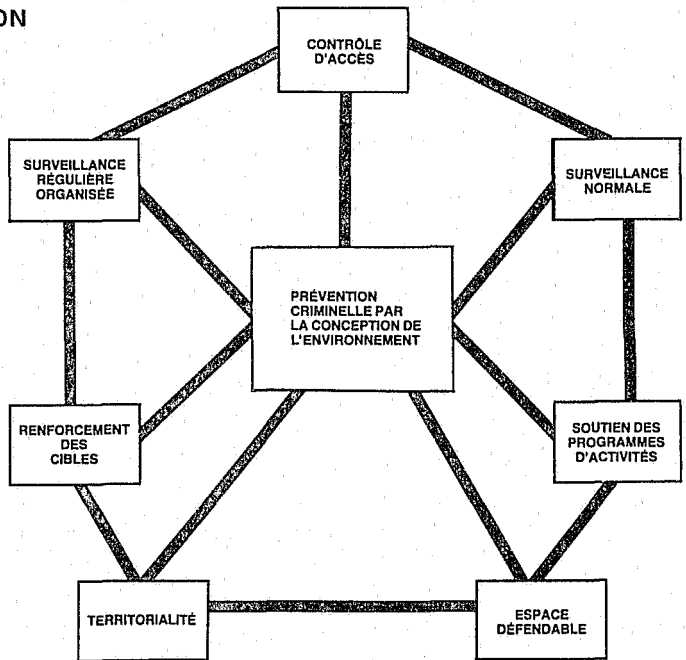
Opération Provident

Semblable à l'Opération Identification, l'Opération Provident encourage les commerçants à identifier leurs objets de valeur. Ces programmes de marquage des biens sont des moyens efficaces de prévention du crime pour les propriétaires et marchands.

STRATÉGIES DE PRÉVENTION DU CRIME PAR LA PLANIFICATION DE L'ENVIRONNEMENT

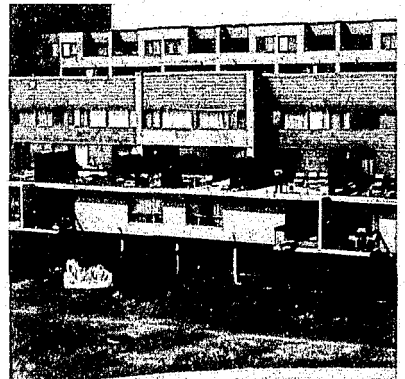
Le modèle de prévention du crime par la planification de l'environnement inclut sept stratégies de base qui se recoupent en pratique. Lorsqu'on explique leur valeur et leur importance aux groupes de citoyens et de marchands, il faut insister sur le fait qu'un grand nombre de modifications en matière de planification sont simples et peu coûteuses. Sachant cela, les citoyens seront stimulés à apporter les changements suggérés.

MODÈLE DE PRÉVENTION DU CRIME PAR LA PLANIFICATION DE L'ENVIRONNEMENT



i) Périimètre contrôlable

En donnant l'impression que la collectivité se « défend » elle-même, un environnement résidentiel crée un « périmètre contrôlable » dans lequel les résidants ont un contrôle maximal de leur voisinage.



ii) *Soutien au moyen de programmes d'activités*

- a) Création de nouvelles installations sur place telles que des garderies ou des terrains de jeux organisés, ainsi que rénovation des installations existantes.
- b) Programmes appliqués par les résidents dans le but de décourager les contrevenants, de sensibiliser davantage les gens à la prévention du crime, d'augmenter la participation communautaire et d'offrir des services sociaux. Les programmes d'emploi pour les jeunes qui visent à promouvoir la prévention du crime entrent également dans cette catégorie.



iii) *Sens marqué de la possession du territoire*

Repenser les espaces extérieurs dans le but d'encourager les gens à avoir un sens plus aigu de la propriété : par exemple installer une clôture.



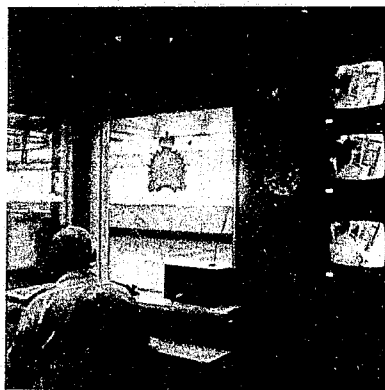
iv) *Renforcement des dispositifs de sécurité*

Mettre des obstacles tels que des serrures et des écrans sécuritaires pour décourager les criminels en puissance. Cet élément consiste également à améliorer les normes du bâtiment de façon à éliminer les endroits plus vulnérables d'une construction. Dans les immeubles résidentiels, ces parties sont les portes extérieures, les fenêtres et les corridors. La qualité des portes d'entrée, des châssis de porte, des charnières et des serrures doit être supérieure pour assurer la sécurité de la maison et rendre la cible plus difficile à atteindre. Il faut aussi vérifier l'éclairage extérieur et songer à l'installation de systèmes d'alarme et de contrôle à clé. Ces précautions s'appliquent également aux immeubles commerciaux.



v) *Surveillance hautement organisée*

Il faudrait envisager la possibilité d'installer du matériel de surveillance tel que des caméras et des écrans de contrôle, et d'aménager l'espace à cette fin. Ces mesures incluent la surveillance de quartier, les patrouilles par les locataires et les citoyens du troisième âge, etc.



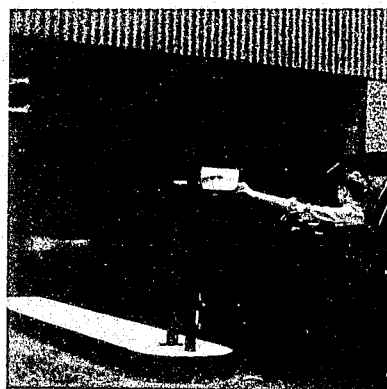
vi) *Surveillance naturelle*

De par la nature des structures et des activités ordinaires, les résidents doivent être en mesure de contrôler l'utilisation de l'espace. Ceci comprend l'installation de fenêtres de façon à voir les stationnements et les zones récréatives.



vii) *Contrôle de l'accès*

Cette stratégie a pour objet de limiter l'accès et de délimiter l'espace au moyen de barrières réelles ou symboliques.



Bien que le « périmètre contrôlable » soit à la base de ce concept, les autres stratégies permettent aux résidents d'avoir tous les atouts dans leur jeu. Si les citoyens réussissent à contrôler l'accès à leur domicile, les contrevenants éventuels se rendront compte qu'une effraction entraînera des représailles immédiates. Dans la même veine, la surveillance naturelle augmente les probabilités que les intrus soient repérés et signalés à la police par des résidents non concernés. Si les citoyens se contentent d'observer les comportements antisociaux sans intervenir, alors même les stratégies de surveillance naturelle les plus perfectionnées ne mènent à rien. Ce concept s'applique tout autant aux quartiers résidentiels qu'aux immeubles d'habitation situés dans les secteurs urbains et ruraux.

PLANIFICATION DES LIEUX

Les stratégies de planification suivantes sont indispensables à la théorie de la prévention du crime par la planification de l'environnement. Elles s'intéressent particulièrement aux LIEUX et au CRIME.

1. Accès
(limiter l'accès et délimiter l'espace)
 - clôturer la cour
 - ne pas construire une forteresse
 - utiliser des barrières symboliques
 - éliminer les raccourcis
2. Sentiment de possession du territoire
(propriété)
 - élargir l'espace semi-privé pour y inclure l'espace semi-public
 - placer des bacs à fleurs et prévoir des pelouses
 - planter des haies et des arbustes pour empêcher les curieux de s'approcher des fenêtres.
3. Lieux d'observation
 - officieux ou officiels
 - quels secteurs ne peuvent être observés
 - utiliser un éclairage approprié
 - où sont les points névralgiques
 - réaménager l'espace
4. Conflit au niveau de la planification
(terrain de baseball situé à côté de logements pour personnes du troisième âge)
 - endroits générateurs de crimes : cours d'école après les heures de classe
 - endroits générateurs d'occasions : parcs, arrêts d'autobus
 - endroits générateurs de crainte : endroits où se rassemblent les jeunes.
5. Influence extérieure

PLANIFICATION DES ROUTES

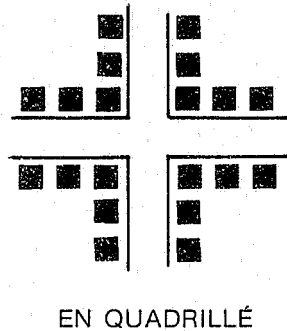
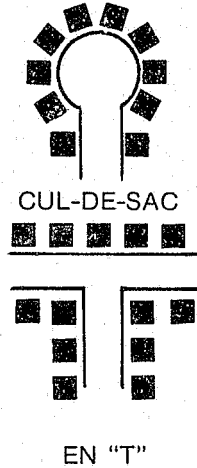
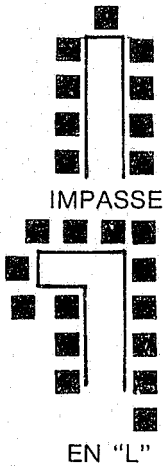
Une planification des routes simples, mais bien pensée illustre l'efficacité des stratégies de prévention du crime par la planification de l'environnement.

Le cul-de-sac, par exemple, par opposition au réseau de grilles facilite l'interaction communautaire et la surveillance naturelle. Le périmètre contrôlable est alors créé. Par conséquent, les résidents ont le contrôle maximal de leur territoire.

CONCEPTION DES RUES

INTERACTION FORTE

INTERACTION FAIBLE

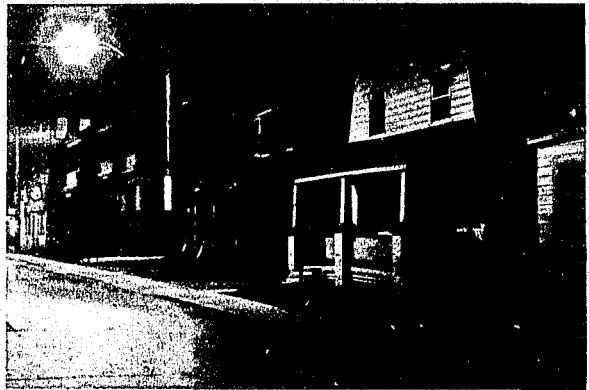


ÉCLAIRAGE ET SURVEILLANCE

Même si on a déjà mentionné la question de l'éclairage et de la surveillance, on tient à illustrer ici la grande importance de ces éléments en tant que stratégie physique dans le cadre des programmes de prévention du crime par la planification de l'environnement.

D'après un grand nombre de projets effectués aux États-Unis sur l'éclairage des rues, l'importance d'un bon éclairage est indéniable. Les résultats ont démontré qu'un meilleur éclairage non seulement réduisait la crainte du crime, mais améliorait le temps de réaction des policiers ainsi que l'identification des suspects.

L'éclairage des rues améliore la sécurité en plus d'empêcher des accidents de la route et de faciliter la circulation des véhicules et des piétons. L'ensemble des avantages d'un bon éclairage est donc évident.



On pénètre habituellement dans les maisons et les commerces par l'arrière, là où la visibilité est la plus mauvaise. On doit dégager les sentiers et les entrées arrière pour qu'ils puissent être vus par les voitures de patrouille circulant dans le secteur. Il est plus facile de repérer un criminel et de le signaler à la police lorsque l'éclairage est efficace. C'est pourquoi il est important de bien éclairer tous les points d'accès, même si les portes sont en acier et que les fenêtres ont des barreaux.

Pour être efficace, l'éclairage doit être bien choisi et bien placé :

1. Les dispositifs d'éclairage doivent être placés de manière à éclairer les portes, les fenêtres et tout autre point d'entrée. Il est recommandé de les protéger au moyen de treillis métalliques ou de tout autre écran.
2. Les appareils d'éclairage à l'extérieur doivent être placés aux coins de l'immeuble afin d'éclairer tous les murs et de ne laisser aucune zone sombre qui permettrait à quelqu'un de s'y cacher.
3. Un éclairage direct placé vers l'extérieur pourrait éblouir les policiers ou les agents de sécurité. Les dispositifs d'éclairage devraient donc être placés de manière à projeter un éclairage indirect.
4. Dans les immeubles faiblement éclairés comme les restaurants ou les bars, il faut prévoir une zone de transition mieux éclairée. Ceci permet aux yeux de s'adapter et réduit ou élimine l'aveuglement causé par les différences de niveaux d'éclairage. Le mauvais éclairage peut être un facteur vital pour les policiers ou les gardes de sécurité enquêtant sur un crime.



Il serait peut-être préférable pour le propriétaire ou le commerçant de consulter un spécialiste en éclairage pour répondre à ses besoins particuliers.

COMMENT APPLIQUER LES STRATÉGIES DE PRÉVENTION DU CRIME PAR LA PLANIFICATION DE L'ENVIRONNEMENT DANS SON SECTEUR

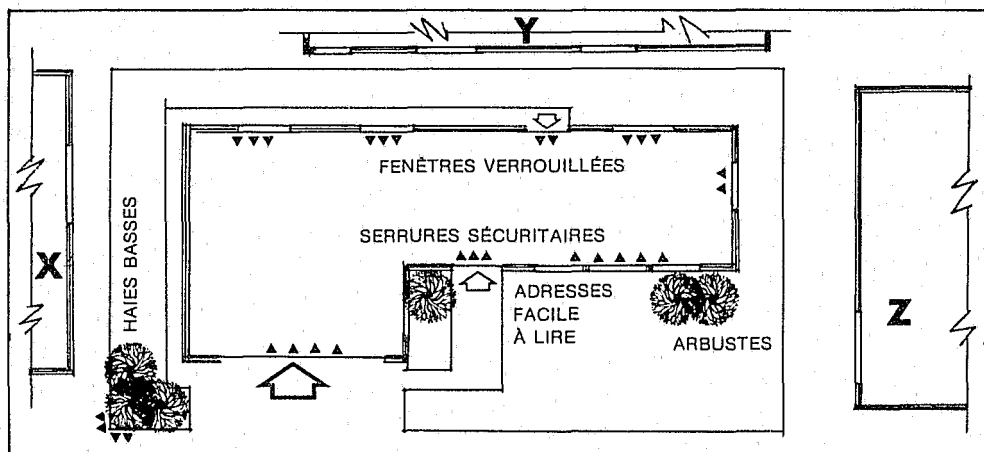
Certaines modifications physiques ne peuvent être mises en œuvre qu'à des moments bien précis. Sautez sur ces occasions! Par exemple, les mesures de sécurité matérielles sont le plus efficacement mises en œuvre au moment de la sélection des lieux ou de la planification de la nouvelle construction. Les policiers peuvent alors conseiller les planificateurs urbains et prévoir un « périmètre contrôlable » dans la planification.

Il est également possible d'intervenir au moment de la reconstruction ou des travaux de réparation. Par exemple, si un immeuble a été la proie d'un incendie ou d'actes de vandalisme, il est possible de prévoir des mesures de sécurité pendant la période de reconstruction.

La planification environnementale doit refléter la nature et les besoins de la collectivité. Une bonne façon de déterminer les mesures de sécurité qui s'imposent est de procéder à l'inspection sécuritaire des bâtiments.

Cette démarche s'applique aux maisons et aux commerces.

INSPECTION SÉCURITAIRE D'UNE MAISON



VOISINS XYZ

▲▲▲ ÉLÉMENTS DE SÉCURITÉ

CONNAISSEZ VOS VOISINS

Plusieurs mesures peuvent améliorer la sécurité d'une maison. La première étape d'une inspection sécuritaire consiste à examiner de près l'extérieur des lieux. Faire le tour de la propriété et se rendre jusqu'à la rue, puis dresser une liste de contrôle des éléments qui garantissent la sûreté de la maison contre les criminels.

Maisons

Sécurité extérieure

1. La maison est-elle située de manière à être observée facilement par une patrouille?
2. Les rues sont-elles assez larges et droites pour permettre à une patrouille d'observer la maison sans difficulté?
3. Y a-t-il suffisamment de stationnement le long de la rue?
4. Les maisons sont-elles numérotées clairement?
5. Les entrées sont-elles visibles de la rue?
6. Les garages font-ils partie intégrante de la maison ou sont-ils des abris d'autos?
7. L'éclairage extérieur est-il suffisant pour décourager les intrus?
8. Les clôtures sont-elles en bois (clôtures pleines) ou plutôt en treillis métallique pour permettre une surveillance naturelle?
9. L'aménagement paysager offre-t-il des points stratégiques permettant aux voisins de bien voir?
10. Les sentiers sont-ils bien éclairés et aménagés de manière à réduire au minimum les endroits où des malfaiteurs peuvent se cacher?
11. L'entrepreneur a-t-il prévu l'installation de zones récréatives telles que des courts de tennis, des piscines ou des salles de jeux, pour encourager les voisins à socialiser?

Sécurité intérieure

1. Y a-t-il des serrures sécuritaires et des microviseurs (œil magique) sur toutes les portes d'entrée?
2. Les portes d'entrée sont-elles massives ou en métal?
3. Les portes et les fenêtres sont-elles munies de serrures sécuritaires?
4. Lorsqu'il n'y a personne à la maison, les lumières et l'appareil radio sont-ils reliés à une minuterie qui se déclenche pour donner l'impression que la maison est habitée?
5. Les pièces les plus utilisées par les membres de la famille (cuisine, salle de séjour, salle de jeux) offrent-elles une possibilité de surveillance naturelle?

Immeuble d'habitation

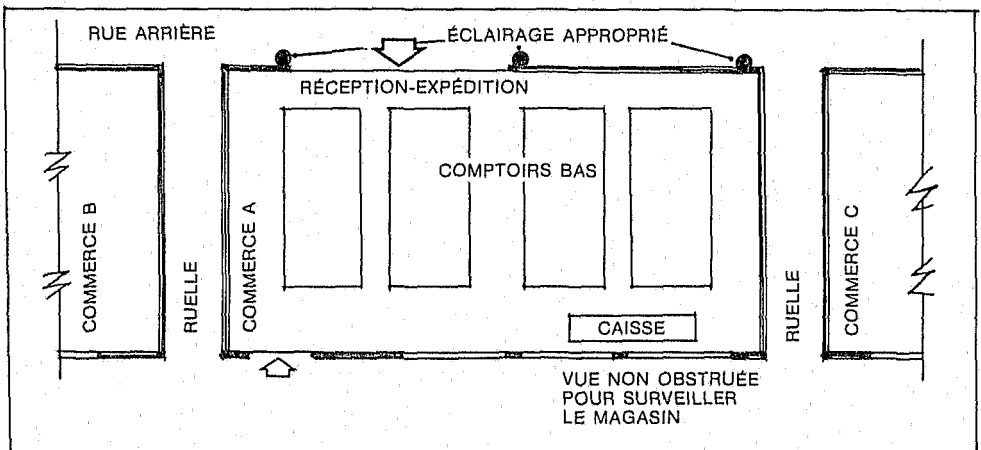
Sécurité extérieure

1. L'immeuble est-il assez reculé pour dissuader un passant d'entrer?
2. La disposition des appartements permet-elle aux patrouilles d'observer les lieux?
3. Les entrées des appartements sont-elles visibles ou situées dans un renforcement?
4. Le stationnement est-il situé dans un endroit sûr et bien éclairé?
5. Les enfants peuvent-ils jouer dans un endroit que les parents ou les autres locataires peuvent facilement surveiller?
6. Le stationnement, le terrain de jeux et les autres zones récréatives sont-ils clôturés par un treillis métallique?
7. Les sentiers sont-ils assez larges et aménagés de manière à permettre une observation facile?

Sécurité intérieure

1. Les cages d'escaliers sont-elles ouvertes et bien éclairées?
2. Les salles de buanderie, d'entreposage et des distributrices sont-elles situées dans un endroit sécuritaire?
3. Les portes d'entrée des appartements sont-elles massives ou faites de métal, et les serrures et dispositifs de sécurité offrent-ils une protection suffisante?
4. Les dispositifs de blocage auxiliaires ont-ils été installés sur les portes coulissantes?

INSPECTION SÉCURITAIRE D'UN COMMERCE



CASE STUDIES

The following case studies are valuable aids in studying the practical strategies involved in crime prevention programs. Their successes and failures can serve as role models for managers and police officers who are planning to start a program.

Case I — Convenience Store

Poor visibility is a contributing factor in many business crimes. In the case of a convenience store, a six foot fence was installed behind the project as part of the building permit. As a result, patrolling police could not see what was happening behind the wall without getting out of their car. In one of three subsequent break-ins, intruders spent almost an hour getting in by sawing through barred ventilation ducts, 10 inches by 24 inches. They left with over two thousand dollars in cash and merchandise.

Police consequently recommended to the owner that the fence be removed and a broken alarm system be repaired. The result was greatly improved police surveillance. The store has not been broken into since.

Case II — Pedestrian Tunnel

Between 1976 and 1979 twelve women were attacked while using a pedestrian tunnel. The method of committing the crime was similar in each case. Although disguised police-women were sent to patrol the tunnel, the perpetrator was never caught. Police are still very concerned because the tunnel offers an opportunity for criminal activity. A number of architectural dead spots, such as wall recesses and open areas at the bottom of circular stair towers provide ideal hiding places. Adapting the tunnel to conform to better security specifications would be extremely expensive. What can be done to prevent future attacks? During the day the tunnel is used by government employees to cross under a six-lane highway. The top of the staircase tower serves as a bus shelter. It is, therefore, difficult to close the tunnel. All police can do now is warn women not to use the tunnel during off-peak hours.

Case III — Apartment Complex

Police had received fifty-one complaints regarding cars stolen, stripped or broken into at the parking garage of an apartment building. When the building security manager was interviewed, police discovered that he had received more than two hundred complaints. The investigating officers decided to try an experiment. One Saturday morning, dressed in old clothes and looking like vagrants, the officers went to the parking lot and spent two hours walking around, talking loudly, swearing, acting drunk and kicking tires. They even rocked an elderly woman's car while she was watching. Afterwards they waited and when no complaints were received, they called a tenants' meeting. They informed the tenants of their actions and of how easy it would be for a stranger to do the same. The officers recommended that electrically operated garage doors be installed immediately and that all garage door keys be registered. They recommended also that bars be installed on the outside walls of the ground floor to prevent access to the parking lot by pedestrians. It was pointed out that visitors should be required to report to the building manager for an assigned parking space. There was a hitch. The improvements would cost \$51,000. The building owners were not willing to pay the cost. Because the tenants felt that these alterations were absolutely necessary, they unanimously voted to pay \$287 each to install the security measures recommended by the police. Since then no further criminal activity has occurred.

Case IV — Tumbler Ridge

The Town of Tumbler Ridge, British Columbia, was founded in early 1981 in response to mining operations in the northeast area of that province. Federal, provincial and municipal agencies, developers, building planners and members of the Royal Canadian Mounted Police formed a planning committee to determine the feasibility of designing and constructing the new town incorporating CPTED principles.

In planning Tumbler Ridge, people's needs were given priority consideration. Consideration was also given to the effects of rapid growth on the future residents of the community and the placement of social facilities such as day care centres, recreational areas, etc. CPTED strategies such as access control, street layout, surveillance opportunities and target hardening were taken into account in planning the town site. The concept of community-based policing was also applied; police were asked to identify crime problem areas and make recommendations on how to reduce or eliminate the opportunities for crime.

Due to immediate construction demands and the high cost of some recommendations, not all facets of the community were constructed using CPTED principles. As a result, evaluation of the effects of the CPTED principles on the town's crime rate will be more difficult than initially envisaged. Since no other community could be found to provide comparative data, it was decided to forgo the evaluation and have a summary report prepared. This report will be completed and released at a later date.

Since 1981, Tumbler Ridge has become a thriving community. There is every reason to be optimistic that the application of CPTED principles in the development of Tumbler Ridge will diminish the crime problems thus enhancing the quality of life for its citizens.

Case V — Landlord Tenant Responsibilities

Both owners and residents have a responsibility to maintain secure premises. As an example, the Landlord and Tenant Act and the Occupiers' Liability Act of the Province of Ontario stipulates that the landlord is responsible for providing and maintaining the rented premises in a good state of repair:

Occupiers' Liability Act, R.S.O., 1980, c.322

- S. 3(1) An occupier of premises owes a duty to take such care as in all circumstances of the case is reasonable to see that persons entering on the premises, and the property brought on the premises by those persons are reasonably safe while on the premises.
- (2) The duty of care provided for in subsection (1) applies whether the danger is caused by the condition of the premises or by an activity carried out on the premises.
- 8(1) Where premises are occupied or used by virtue of a tenancy under which the landlord is responsible for the maintenance or repair of the premises, it is the duty of the landlord to show towards any person or the property brought on the premises by those persons, the same duty of care in respect of dangers arising in any failures in his part in carrying out his responsibility as is required by this Act to be shown by an occupier of the premises.

Landlord and Tenant Act, R.S.O., 1980, c.232

- S. 96(1) A landlord is responsible for providing and maintaining the rented premises in a good state of repair and fit for habitation during the tenancy and for complying with health and safety standards, including any housing standards required by law, and notwithstanding that any state of nonrepair existed to the knowledge of the tenant before the tenancy agreement was entered into.

The following are two cases where provincial Landlord Tenant Acts were used to increase the safety and security requirements on rented premises. In Ontario, tenants filed application pursuant to S.96(3) of the *Landlord and Tenant Act*. The relief sought

ÉTUDES DE CAS

Les études de cas suivantes apportent une aide considérable à l'examen des stratégies pratiques favorisant la prévention du crime. Leurs succès ou leurs échecs peuvent servir aux gestionnaires et aux policiers qui prévoient mettre un programme de prévention sur pied.

1^{er} cas — Dépanneur

Une mauvaise visibilité est un des facteurs clés des nombreux crimes perpétrés dans des commerces. Par exemple, citons le cas d'un dépanneur qui avait une clôture de six pieds à l'arrière. Les policiers à bord des voitures de patrouille ne pouvaient rien voir de ce qui se passait derrière le mur sans sortir de l'auto. Pour l'un des trois vols avec effraction qui sont survenus, les coupables ont passé presque une heure à scier des conduits de ventilation de 10 pouces sur 24. Ils ont alors volé plus de 2 000 dollars en espèces et en marchandise.

Sur la recommandation des policiers, le propriétaire a fait enlever la clôture et réparer le système d'alarme. Grâce à la surveillance policière améliorée, le magasin n'a pas été cambriolé depuis.

2^e cas — Tunnel pour piétons

Entre 1976 et 1979, douze femmes ont été attaquées dans un certain tunnel pour piétons. Le mode d'opération était essentiellement le même dans chaque cas. Le coupable n'a jamais été pris, même si des policières déguisées ont patrouillé les lieux. Les policiers craignent toujours pour les femmes qui empruntent le tunnel, car il est tout indiqué pour les criminels en puissance. Un certain nombre de coins en retrait tels que les renforcements des murs et les zones dégagées au pied d'escaliers circulaires, sont des endroits idéaux où se cacher. Il coûterait très cher de modifier la structure du tunnel pour qu'il satisfasse à des meilleures normes sécuritaires. Que faire pour éviter d'autres attaques? Pendant le jour, le tunnel est emprunté par des employés du gouvernement pour traverser une autoroute à six voies et la partie supérieure de l'escalier sert d'abri-bus. Il est par conséquent très difficile de fermer le tunnel. Tout ce que les policiers peuvent faire pour l'instant, c'est d'avertir les femmes de ne pas utiliser le tunnel pendant les heures creuses.

3^e cas — Immeuble d'habitation

Les policiers avaient reçu 51 plaintes concernant des voitures volées, dévalisées ou cambriolées dans le garage d'un certain immeuble d'habitation. Lorsqu'ils ont interrogé le responsable de la sécurité dans l'immeuble, ils ont appris qu'il avait reçu plus de 200 plaintes. Les enquêteurs ont alors décidé de tenter une expérience. Un samedi matin, déguisés en vagabonds, les policiers se sont rendus dans le terrain de stationnement et y ont passé deux heures à rôder, parler fort, blasphémer, à agir comme s'ils étaient ivres et à donner des coups de pied sur les pneus. Ils sont même allés jusqu'à secouer la voiture d'une dame âgée qui s'est contentée de regarder ce qui se passait. Comme aucune plainte n'a été déposée à leur sujet, ils ont convoqué une réunion des locataires. Les enquêteurs ont décrit leur expérience aux locataires et leur ont expliqué à quel point il était facile pour un étranger de faire la même chose. Ils ont recommandé l'installation de portes électriques dans le garage et le contrôle des clés en plus de l'installation de barreaux sur les murs extérieurs du rez-de-chaussée pour empêcher les piétons d'avoir accès au stationnement. On a suggéré que les visiteurs soient obligés de demander au gérant de l'immeuble un endroit où stationner. Pourtant, il y avait un accroc : les améliorations coûteraient environ 51 000 \$ et les propriétaires ne voulaient pas déboursier cette somme. Les locataires ont alors voté à l'unanimité de verser chacun 287 \$ pour l'installation des dispositifs de sécurité recommandés par la police parce qu'ils étaient convaincus que ces améliorations étaient absolument nécessaires. Depuis, l'activité criminelle dans l'immeuble a disparu.

4^e cas — Tumbler Ridge (C.-B.)

La ville de Tumbler Ridge (Colombie-Britannique) a été fondée au début de 1981 pour coïncider avec l'exploration minière de la région nord-est de la province. Des organismes fédéraux, provinciaux et municipaux, des entrepreneurs, des planificateurs en matière d'immeubles et des membres de la Gendarmerie royale du Canada ont formé un comité de planification chargé de déterminer la possibilité de planifier et d'édifier la nouvelle ville à partir de principes de la prévention du crime par la planification de l'environnement.

On a donné priorité aux besoins des habitants au moment de la planification de la ville. On a également tenu compte de l'impact d'une croissance rapide sur les futurs résidents et prévu l'emplacement d'installations sociales telles que des garderies, des zones récréatives, etc. Les stratégies de prévention du crime par la planification de l'environnement telles que le contrôle de l'accès, la disposition des rues, les possibilités de surveillance naturelle et le renforcement des dispositifs de sécurité ont été également prises en considération au moment de la planification. On a aussi appliqué le concept de services policiers basés sur la collectivité en demandant aux policiers d'identifier les problèmes de criminalité et de faire des recommandations sur la manière de réduire ou d'éliminer les occasions.

À cause des exigences immédiates de la construction et du coût élevé de certaines recommandations, il n'a pas été possible d'appliquer tous les principes de la prévention du crime par la planification de l'environnement. Ainsi, l'évaluation des effets de ces principes sur le taux de criminalité de la ville sera plus difficile à effectuer qu'on ne l'avait prévu. Puisqu'aucune autre collectivité ne pouvait servir de point de comparaison, on a décidé d'annuler l'évaluation et de préparer un rapport sommaire de la situation. Ce rapport sera rédigé et diffusé à une date ultérieure.

Depuis sa création en 1981, la ville de Tumbler Ridge est devenue une collectivité prospère. Tout porte à croire que l'application des principes de la prévention du crime par la planification de l'environnement à Tumbler Ridge limitera les problèmes de criminalité et améliorera ainsi la qualité de vie de ses citoyens.

5^e cas — Responsabilités du locataire et du propriétaire

Les propriétaires et les locataires doivent assurer la sécurité des lieux. À titre d'exemple, la Loi sur la location immobilière et la Loi sur la responsabilité des occupants de la province de l'Ontario stipulent toutes deux que le propriétaire doit faire en sorte que les locaux loués soient en bon état :

Loi sur la responsabilité des occupants, S.R.O., 1980, c. 322

Alinéa 3(1) L'occupant des lieux doit, dans la mesure du possible, faire en sorte que les personnes pénétrant dans les lieux et les biens matériels qu'elles y apportent ne courent aucun risque raisonnable.

(2) L'expression « faire en sorte » mentionnée à l'alinéa 3(1) s'applique à un danger causé par l'état des lieux ou par une activité entreprise sur les lieux.

8(1) Lorsque les lieux sont occupés ou utilisés par un locataire et que le propriétaire est responsable de l'entretien ou de la réparation des lieux, il incombe au propriétaire de faire montre, envers toute personne ou tout bien, de la même attention en ce qui concerne les dangers causés par un manque à sa responsabilité telle qu'elle est stipulée dans ladite loi.

Loi sur la location immobilière, S.R.O., 1980, c. 232

Alinéa 96(1) Un propriétaire doit faire en sorte de garder les lieux loués en bon état pour qu'ils soient habitables pendant la durée de la location et respectent les normes en matière de santé et de sécurité, incluant toute norme concernant l'habitation stipulée par la loi, en dépit du fait que le locataire ait été au courant de réparations non effectuées avant que le contrat de location ne soit signé.

Dans les deux cas suivants, on a cité les lois provinciales sur la location immobilière pour faire faire des travaux visant à assurer la sécurité des locaux loués. En Ontario, les locataires ont rempli une demande conformément à l'alinéa 96(3) de la *Loi sur la location immobilière*. Les mesures recommandées concernaient la réparation du système d'interphone dans les appartements, l'installation ou la réparation de serrures sur la porte d'entrée principale et les autres portes d'entrée, la distribution des clés de ces portes à tous les locataires de l'immeuble, l'engagement de gardes de sécurité et toute autre réparation jugée nécessaire, etc.

Le complexe d'habitation comprenait deux immeubles de 18 étages reliés par un bâtiment plus bas renfermant un magasin d'alimentation, une piscine et un sauna. Un garage ouvert de quatre paliers se trouvait à proximité. Les résidants se plaignaient souvent de vandalisme. Les immeubles n'étaient pas en bon état et n'étaient pas conformes aux normes de santé, de sécurité et du bâtiment. Selon un employé municipal du service d'urbanisme, le vandalisme était relié à un manque de sécurité. On a donc décidé que lorsqu'un locataire n'est pas en paix à cause de vandalisme et de troubles causés par des intrus profitant de lieux où des réparations s'imposent et où le système de sécurité est inadéquat, on peut ordonner au propriétaire de prendre les mesures nécessaires pour corriger la situation.

Dans une affaire survenue dans l'Ouest canadien, le synode du diocèse d'Edmonton contre HBK Food Systems Ltd. (1978), 22 A.R. 352, on a jugé que le propriétaire était mieux placé que le locataire pour connaître les facteurs reliés au vandalisme et les mesures à prendre pour s'en protéger. On a ajouté que le locataire n'avait aucune obligation de s'assurer que les lieux ne fassent plus l'objet d'actes de vandalisme.

On a effectué un grand nombre d'autres études au Canada et aux États-Unis. Pour plus de détails, consulter la bibliographie à la fin du présent manuel.

EXEMPLE DE QUESTIONNAIRE

- Homme Femme
- Âge : a) moins de 30 ans
b) entre 30 et 39 ans
c) entre 40 et 49 ans
d) entre 50 et 59 ans
e) plus de 60 ans
- Êtes-vous a) _____ propriétaire
b) _____ locataire
c) _____ commerçant

1. Quels sont à votre avis les principaux problèmes de criminalité dans votre quartier ?

- a) vol _____ d) voies de fait _____
b) introduction par effraction _____ e) viol/agression sexuelle _____
c) vandalisme _____ f) autre (p. ex. circulation) _____
(préciser) _____

2. Avez-vous déjà été victime d'un acte criminel ?

- a) oui _____
b) non _____ (dans ce cas, passez à la question n° 8).

3. Si oui, de quel genre ?

4. Avez-vous appelé la police ?

- a) oui _____
b) non _____

5. À quel moment de la journée cela s'est-il produit ?

- a) entre 6 h et midi _____ c) entre 18 h et minuit _____
b) entre midi et 18 h _____ d) entre minuit et 6 h _____

6. Quel jour de la semaine l'acte criminel a-t-il été perpétré ? _____

7. Où le crime s'est-il produit ?

- a) maison _____ d) rue _____
b) garage _____ e) magasin/commerce _____
c) cour _____ f) autre _____
(préciser) _____

8. Depuis combien de temps habitez-vous dans le secteur ? _____
mois, années

9. À quel moment de la journée pensez-vous que la plupart des crimes sont commis ?

- a) entre 6 h et midi _____ c) entre 18 h et minuit _____
b) entre midi et 18 h _____ d) entre minuit et 6 h _____

10. Craignez-vous d'être victime d'actes criminels dans votre quartier?

- a) aucunement _____
- b) très peu _____
- c) quelque peu _____
- d) beaucoup _____
- e) je ne sais pas _____

11. Des mesures ont-elles été prises dans votre quartier pour prévenir les crimes ou réduire les risques d'actes criminels?

- a) oui _____
- b) non _____

Si oui, quelles sont-elles?

12. À votre avis, les modifications apportées ont-elles permis de réduire les délits ou la gravité des actes criminels commis dans votre quartier?

13. Connaissez-vous les divers programmes de prévention du crime en vigueur dans votre quartier ou d'autres régions du Canada?

- a) oui _____
- b) non _____

Si oui, lesquels?

- a) Surveillance de quartier _____
- b) Parents-secours _____
- c) Opération Identification _____
- d) Autre _____
(préciser) _____

14. Quels programmes de prévention du crime aimeriez-vous voir appliqués dans votre quartier?

- a) _____
- b) _____
- c) _____

15. Avez-vous fait quoi que ce soit pour protéger votre maison (appartement, magasin) contre le crime . . . par exemple marquer vos biens personnels pour fins d'identification, améliorer l'éclairage à l'extérieur, installer de meilleures serrures, des clôtures, des alarmes, etc.?

- a) oui _____
 - b) non _____
- (préciser) _____

16. Pensez-vous que l'un des facteurs suivants peut être propice à la perpétration d'actes criminels dans votre quartier?

- i) Rues mal éclairées
 - a) oui _____
 - b) non _____
 - c) je ne sais pas _____

ii) Immeubles abandonnés

- a) oui _____
- b) non _____
- c) je ne sais pas _____

iii) Accès non contrôlé des rues et des zones publiques (p. ex. les parcs de votre quartier)

- a) oui _____
- b) non _____
- c) je ne sais pas _____

iv) Autres facteurs humains ou environnementaux

Préciser _____

- a) oui _____
- b) non _____
- c) je ne sais pas _____

GLOSSAIRE

- a) **Barrières réelles**
Clôture en treillis métallique, en bois ou en fer forgé qui délimite une zone et empêche les intrus d'y pénétrer.
- b) **Contrôle de l'accès**
Création de barrières pour décourager toute intrusion injustifiée dans un secteur particulier. Ces barrières ont pour objet d'accroître le contrôle officiel et officieux du comportement social.
- c) **Diminution des occasions**
Diminution des risques d'actes criminels en réduisant les probabilités de succès au moyen de diverses stratégies de prévention du crime.
- d) **Espace privé**
Endroit non destiné à une utilisation publique ou commune, p. ex. une maison, un appartement.
- e) **Espace public**
Zone ouverte à tout le monde, p. ex. rues publiques, trottoirs, vestibule d'un immeuble d'habitation, s'il n'y a pas de portier ou d'autre forme de contrôle.
- f) **Espace semi-privé**
Zone à laquelle seuls les résidents et leurs invités ont accès, p. ex. cour clôturée, corridors d'immeubles d'habitation s'il y a un portier.
- g) **Espace semi-public**
Zone accessible à tout le monde, p. ex. trottoir menant au perron, pelouse avant, corridors ou ascenseurs d'immeubles d'habitation, s'il n'y a pas de portier.
- h) **Périmètre contrôlable**
Environnement qui empêche tout acte criminel par l'expression physique ou psychologique d'être capable de se défendre lui-même.
- i) **Planification environnementale**
Planification urbaine qui tient compte de la prévention du crime.
- j) **Prévention du crime**
Fait de prévoir, de reconnaître et d'évaluer un risque de crime, et de prendre des mesures afin de réduire ce risque.
- k) **Renforcement des dispositifs de sécurité**
Renforcement des normes sécuritaires dans le but de diminuer les risques d'actes criminels.
- l) **Sens marqué de la possession du territoire**
Sentiment de possession d'une zone délimitée entraînant une attitude de protection et d'autorité pour cet espace. La prévention du crime par la planification de l'environnement a pour but d'insuffler aux groupes d'usagers un sens plus marqué de la possession du territoire pour les espaces publics (semi-privés, semi-publics).
- m) **Soutien au moyen de programme d'activités**
Création ou modification d'installations pour empêcher la perpétration d'actes criminels, sensibiliser la collectivité à la prévention du crime, augmenter la participation des citoyens et offrir divers services.
- n) **Surveillance hautement organisée**
Observation ou contrôle systématique par des moyens électroniques, des policiers ou des agents de sécurité.
- o) **Surveillance naturelle**
Établissement d'un contrôle des personnes utilisant l'espace de par la nature des structures et des activités courantes. Ainsi, il est possible au moyen de la planification d'adapter les usages ordinaires et naturels de l'environnement pour assurer la sécurité. Il s'agit par exemple de canaliser les activités de façon à ce qu'un nombre plus élevé d'observateurs éventuels soient placés à proximité d'un endroit susceptible de servir à la perpétration d'un acte criminel, d'installer des barrières transparentes pour dégager la vue ou d'améliorer l'éclairage.

Bibliographie

- Alderson, J., *Communal Policing — Ditechiev Conference on Preventive Policing —* Mémoire de recherche, Devon and Cornwall, mars 1977.
- Almond, G. et S. Verba, *The Civic Culture*, Princetown (N.J.), Princetown University Press, 1963.
- Ashcroft, M.H., "Architects and Surveyors", *The Journal of the Incorporated Association of Architects and Surveyors*, London, été 1979, vol. 54, n° 2, numéro de publication 16.
- Becker, F.D., "The Effect of Physical and Social Factors on Residents' sense of Security in Multi-Family Housing Developments", *Journal of Architecture Research*, février 1975, vol. 4(1).
- Brantingham, Paul J., *Environmental Criminology*, Beverly Hills (Californie), Sage Publications, 1981.
- Brill, William Associates, *Victimization, Fear of Crime, and Altered Behaviour, A Profile of the Crime Problem in (a) Capper Dwellings, Washington, D.C. (b) Murphy Homes, Baltimore, Maryland (c) William Nickerson, Jr. Gardens, Los Angeles, California*, U.S. Department of Housing and Urban Development, Washington (D.C.), Government Printing Office, 1976.
- Ville d'Ottawa, Service de l'urbanisme, *Residential Design Guidelines*, Ottawa, 1977.
- Curtis, Lynn A. et Imre R. Kohn, United States Department of Housing and Urban Development, *Citizen Self-Help and Environmental Design, The Theory and Practice of Crime Prevention in American Subsidized Housing*, pour l'Atelier sur les logements publics et la criminalité parrainé par The British Home Office, Londres, 1980.
- Dillingham Corporation SUA Division, "Study of Crime Prevention Through Physical Planning", pour la Southern California Association of Governments, 1971.
- Dubos, R., *Men Adapting*, New Haven, Yale University Press, 1965.
- Fowler, Floyd J. Jr. et Thomas W. Mangione, *Neighborhood Crime, Fear and Social Control — A Second Look at the Hartford Program*, U.S. Department of Justice, 1982.
- Frohman, Jan G., et al. "A Special Report: Crime Prevention Through Environmental Design", *Nation's Cities*, décembre 1977.
- Gardiner, Richard, *Design for Safe Neighborhoods*, Washington (D.C.), U.S. Printing Office, 1978.
- Hartman, F.X., *Reducing Residential Crime and Fear*, The Hartford Neighborhood Crime Prevention Program, Hartford (Connecticut), 1979.
- Home Office Crime Prevention, Stafford (Angleterre), 1980.
- Ittleson, W.H., "Crime Prevention in the Context of Environmental Psychology", Rapport préparé à contrat pour le Westington National Issue Center, Arlington (Virginie), 1978.
- Jacobs, J., *The Death and Life of American Cities*, New York, Random House Inc., 1961.
- Jones, D.C., "Rapport d'un sondage sur la victimisation des personnes âgées", *Gazette de la G.R.C.*, Ottawa, 1980.
- Jones, D.C., *Le vandalisme dans les écoles : compte rendu d'une étude*, Centre de la prévention criminelle, Direction générale de la G.R.C., Ottawa, 1979.
- Jones, Landon, V., *Great Expectations*, New York, Coward, McCann and Geohegan, 1980.
- Kohn, I.R., Frank, K., et A.S. Fox, "Defensible Space Modifications in Row House Communities", Mémoire de recherche pour la National Science Foundation, Institute for Community Design Analysis, New York, 1975.
- Liaison, "Environmental Design, Added Dimension to Policing?", vol. II, n° 5, mai 1980.
- Linden, Rick, "Evaluation of the Problem Identification and Solution Phases of the "D" Division Police Services Community Project".

- Mayhew, P., et R.V.G. Clark, "Crime Prevention in Public Housing in England", Third International Symposium on Victimology, Westphalia, septembre 1979.
- Mehrabian, A., *Public Places and Private Spaces*, New York, Basic Book Inc., 1976.
- Mercer, C., *Living in Cities*, Middlesex (Angleterre), Penguin Books, Ltd., 1975.
- Ministère du Solliciteur général, *Les bons voisins : Guide pour la prévention du crime*, Ottawa, ministère des Approvisionnements et Services, 1983.
- Ministère du Solliciteur général, *Ensemble pour la prévention du crime : Manuel du praticien*, Ottawa, ministère des Approvisionnements et Services, 1984.
- Moffatt, R.E., *Crime Prevention Through Environmental Design — A Management Perspective*, Canadian Journal of Criminology, vol. 25, no 1, (janvier) 1983.
- Moffatt, R.E., *Crime Prevention Through Environmental Design Handbook*, Centre de la prévention criminelle, Direction générale de la G.R.C., Ottawa, 1984.
- Moffatt, R.E., *The Impact of the Built Environment on Criminal Behaviour*, Community Psychology, université Carleton, Ottawa, décembre 1980 (non publié).
- Motoyana, Tetsuro et al. "The Link Between Crime and the Built Environment", *Methodological Reviews of Individual Crime Environment Studies*, vol. II, Préparé pour le Law Enforcement Administration National Institutes of Justice, Washington (D.C.), 1980.
- Moskow, M., *Improving Residential Security*, Washington (D.C.), U.S. Government Printing Office, 1973.
- Newman, Oscar, *Defensible Space*, New York, the MacMillan Company, 1976.
- Newman, Oscar, *Design Guidelines for Creating Defensible Space*, Washington (D.C.) U.S. Government Printing Office, 1976.
- Newman, Oscar, *Defensible Space — Crime Prevention Through Urban Design*, New York, MacMillan Publishing, 1976.
- Newman, Oscar, *Architectural Design for Crime Prevention*, Washington (D.C.), N.I.L.E.C.I., 1971.
- Proshansky, Harold, *Environmental Psychology, Man and His Physical Setting*, New York, Holt Rinehart and Winston, Inc., 1970.
- Repetto, A., "Crime Prevention and the Displacement Phenomenon in Crime and Delinquency", *Crime and Delinquency*, vol. 22, no 2, avril 1976.
- Gendarmerie royale du Canada, *The Police Service and Police-Community Relations*, Ottawa, 1970.
- Sarason, S.B., C.F. Carroll, K. Maton, S. Coken et E. Lorentz, *Human Services and Resources Networks*, San Francisco, Jossey-Bass Publishers, 1979.
- Seeman, Melvin, "Alienation and Engagement" dans *The Human Meaning of Social Change*, A Campbell and P.E. Converse (éd.), New York, Russell Sage Foundation, 1972.
- Silberman, Charles E., *Criminal Violence, Criminal Justice*, New York, Random House, 1978.
- Stanley, Paul R.A., *Crime Prevention Through Environmental Design*, Ottawa, Solliciteur général du Canada, 1977.
- Tappan, Paul, *Crime, Justice and Correction*, New York, McGraw-Hill, 1960.
- Time Life Books (C.D.S.), *The Community*, New York, Time Inc., 1976.
- Titus, Richard, "Social Networks, Informal Social Control Behaviours, and Crime Prevention", Sommaire non publié sur les Future Research Options, National Institute of Justice, Washington (D.C.), 1980.
- Travis, Froehlich Associates, *Student Study Guide: Short Course on Crime Prevention*, Austin (Texas), mars 1974.
- United States Bureau of the Census, *Census Report — 1978*, Washington (D.C.).
- U.S. Department of Housing and Urban Development, *Interagency Urban Initiatives Anti-Crime Program: First Report to Congress*, Washington (D.C.), juin 1980, HUD-H-563-1.

- Wallin, Allan, et Daniel Ford, *Crime Prevention Through Environmental Design; An Operational Handbook*, U.S. Department of Justice, National Institute of Justice, Washington (D.C.), 1980.
- Washington Crime Watch, *Crime Prevention Training Manual*, Seattle, (Washington), 1970.
- Wason, David K., *Community-Based Preventive Policing — A Review*, Ottawa, Solliciteur général du Canada, 1975.
- Whisenand, Paul M., *Crime Prevention*, Boston, Halbrook Press, 1977.
- Windham, B.L., *Environmental Design*, Southwest Texas University, San Marcos (Texas) 1975.
- Yin, Robert K., Vogel, Mary E., Chaiken, Jan M., et Deborah R. Both, *Patrolling the Neighbourhood Beat, Residents and Residential Security*, Santa Monica, Rand Corporation, 1976.



LE GOUVERNEMENT DU CANADA
ROYAL CANADIEN MOUNTED POLICE

ROYAL CANADIAN MOUNTED POLICE
MONTED POLICE

LA RÉDUCTION DES OCCASIONS D'ACTES CRIMINELS GUIDE POUR LES POLICIERS

